

8.11.2023



REISJÄRVI – HAAPAJÄRVI – NIVALA

Kiiskineva tuulivoimapuistoalueen ja sähkönsiirtoreitin arkeologinen inventointi

Tilaaaja:
A-insinöörit Civil Oy
Abo Wind Oy

Heilu Oy
Jaakko Ervasti,
Jussi-Pekka
Hiltunen,
Kalle Luoto

Sisällysluettelo

Kartat	5
Johdanto.....	16
Perustietoa tutkimusalueesta	16
Menetelmät.....	21
Tulokset	24
Kohteet (* uusi kohde).....	28
6.1. Kaakila-Järvelä.....	28
6.2. Losku	31
6.3. Lähdekangas *	33
6.4. Suojärvenkangas *.....	36
6.5. Karvosenkangas 1 *	39
6.6. Karvosenkangas 2 *.....	40
6.7. Hautakangas *	43
6.8. Pukkila*	45
6.9. Matinniemensalo*	47
6.10. Niemikangas*	49
6.11. Kauppila*	51
6.12. Kiiskineva*	54
6.13. Pyöriäneva*	56
6.14. Pohjoiskangas*.....	59
6.15. Pökköpohjankankaat*	62
6.16. Katiskankangas 1*	64
6.17. Katiskankangas 2*	65
6.18. Pirkonpalo	67
6.19. Maailmanniitty	68
6.20. Levälampi *	71
9. Lähteet.....	75
Liite	77
Maastossa jalkaisin kuljetut alueet.....	77

Karttaluettelo

Kartta 1. Inventointialueen lähestymiskartta. Inventoitualue sijoittuu sinisen suorakulmion sisäpuolelle.	5
Kartta 2. Inventointialueen yleiskartta.	6
Kartta 3. Tuulivoimapuistoalueen yleiskartta.....	7
Kartta 4. Ote MML:n korkeusmallista (rinnevarjoste). Inventoitu alue on rajattu sinisellä viivalla.	8
Kartta 5. Ote vuoden 1963 peruskartasta.....	9
Kartta 6. Yleiskartta pohjoisesta sähkönsiirtoreitistä.....	10
Kartta 7. Ote MML:n korkeusmallista (rinnevarjoste).	11
Kartta 8. Ote vuoden 1962 peruskartalta.	12
Kartta 9. Yleiskartta koillisesta sähkönsiirtovaihtoehdosta. Suunniteltu sähkönsiirtoreitti on merkitty violetilla.	13
Kartta 10. Ote MML:n korkeusmallilta (rinnevarjoste).	14
Kartta 11. Ote vuoden 1844 pitäjänkartoilta. Suunniteltu sähkönsiirtoreitti on merkitty violetilla. Punaiset pisteet ovat kiinteitä muinaisjäännöksiä ja numero ilmaisee kohdenumeroa raportissa.	15
Kartta 12 . Maastossa jalkaisin kuljetut alueet on merkitty sinisellä värillä tuulivoimapuistoalueella.	77
Kartta 13. Maastossa jalkaisin kuljetut alueet sinisellä merkittynä pohjoisen sähkönsiirtoreitin alueella.....	78

Kannen kuva: tuulivoimapuistoalueelta tavattu tervahauta, raportin kohde 6.16 *Katiskankangas* 1. Kuvattu kohti itää.

Taustakarttoina Maanmittauslaitoksen Karttakuvapalvelun (WMTS) 09/2023 aineistoa, ellei toisin mainita. Koordinaatisto ETRS-TM35FIN, korkeus N2000. Valokuvat: Jaakko Ervasti ja Jussi-Pekka Hiltunen.

REISJÄRVI – HAAPAJÄRVI – NIVALA Kiiskineva tuulivoimapuistoalueen ja sähkönsiirtoreitin arkeologinen inventointi

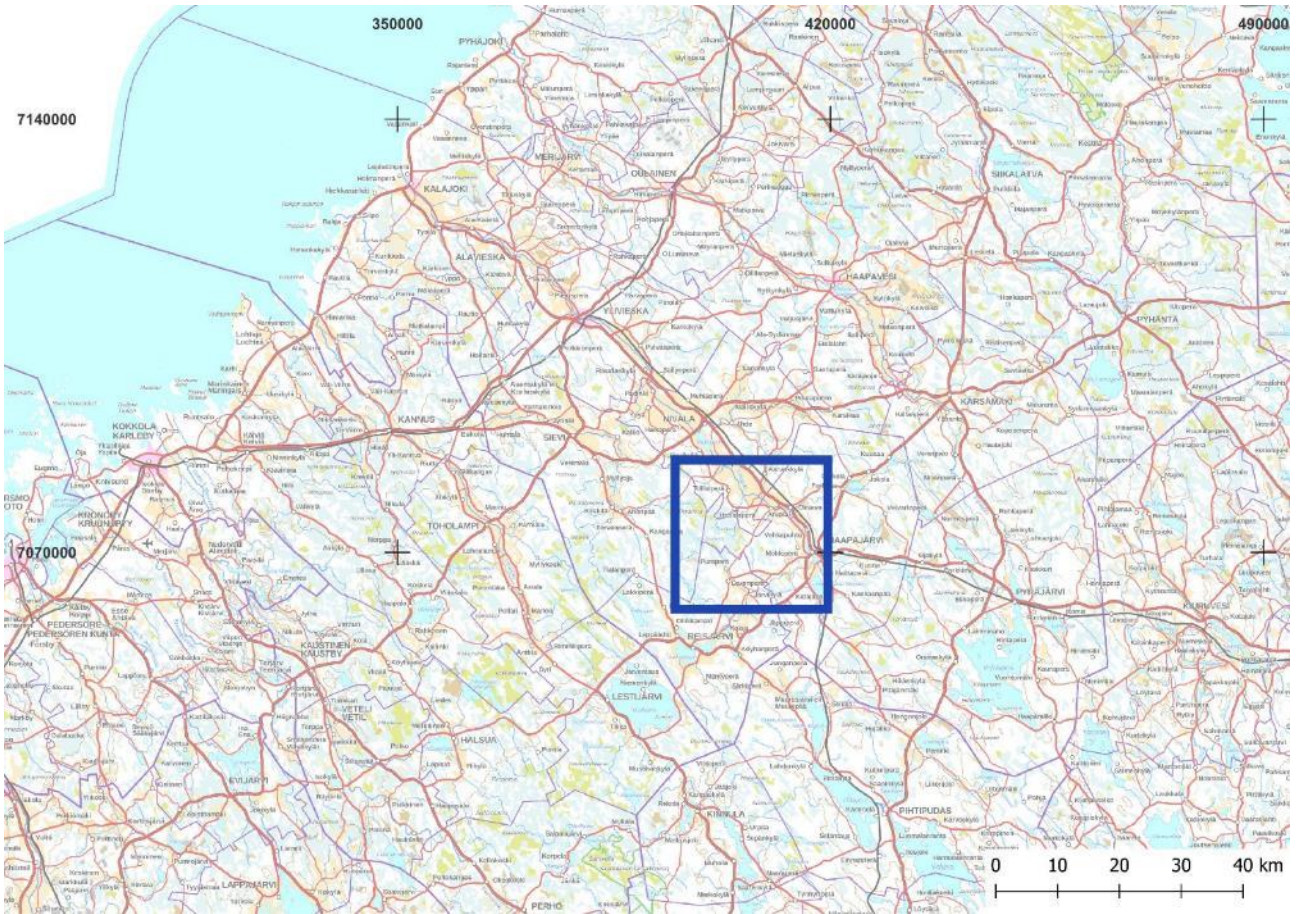
Tiivistelmä & arkistotiedot

A-insinöörit Civil Oy ja Abo Wind Oy on selvittämässä Reisjärven Kiiskinevalle tuulivoimapuiston sijoittamista. Suunnitelmaan sisältyy 29 tuulivoimalaa. Suunnitelmaan kuuluu yhteensä noin 54 kilometriä vaihtoehtoisia sähkönsiirtoreittejä, jotka sijoittuvat tuulivoimapuistoalueen pohjois- ja koillispuolelle. Sähkönsiirtoreitit on suunniteltu kulkemaan osin myös Nivalan ja Haapajärven kuntien alueilla. Osana ympäristövaikutusten arviointimenettelyä Heilu Oy suoritti Kiiskinevan tuulivoimapuiston ja sähkönsiirtoreitin hankealueen arkeologisen inventoinnin vuonna 2023. Inventoinnin tavoitteena oli etsiä alueelta ennestään tuntemattomia muinaisjäännöskohteita ja tarkastaa alueella sijaitsevien tunnettujen muinaisjäännöskohteiden nykytila. Inventoinnin toteuttivat Heilu Oy:n arkeologit FM Jussi-Pekka Hiltunen, FM Kalle Luoto ja FM Jaakko Ervasti. Inventoinnin maastotyöt tehtiin lokakuussa 2023.

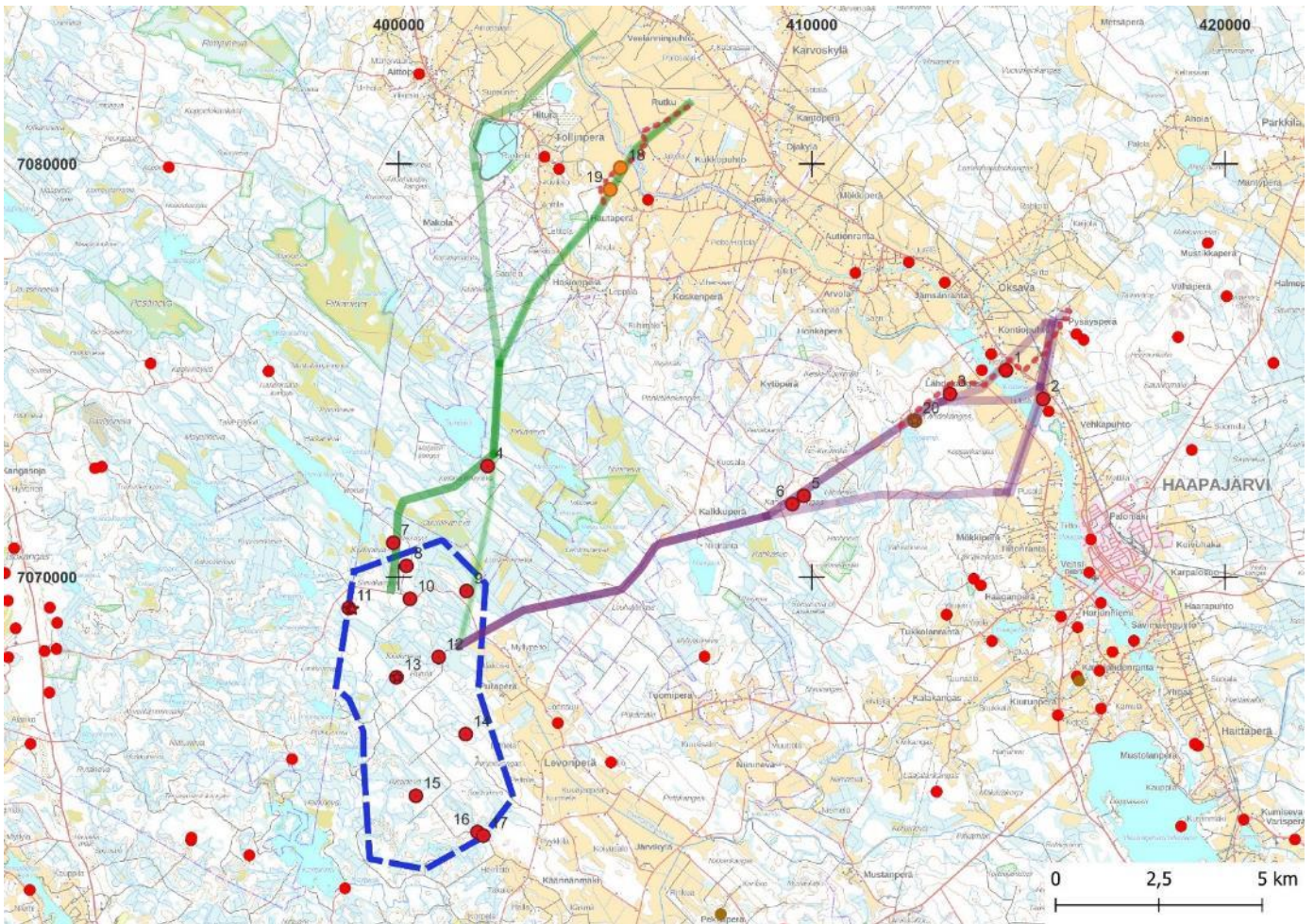
Inventoinnin tuloksena suunnitellun tuulivoimapuiston ja sähkönsiirtoreitin alueelta paikannettiin 15 uutta kiinteää muinaisjäännöstä ja yksi muu kulttuuriperintökohde. Tämän lisäksi alueella sijaitsee kaksi entuudestaan tunnettua kiinteää muinaisjäännöstä, sekä kaksi kivikautista löytöpaikkaa.

Tutkimustyyppi:	Arkeologinen inventointi
Tutkimuslaitos:	Heilu Oy
Maastotyö	FM Jussi-Pekka Hiltunen ja FM Jaakko Ervasti
Maastotyöaika:	10.-17.10.2023
Tutkimuksen tilaaja:	A-insinöörit Civil Oy ja Abo Wind Oy
Alueelle sijoittuneet aiemmat tutkimukset:	Heikkinen 1984. Maailmanniitty kivikautisen löytöpaikan tarkastus. Mäkivouti 1992. Haapajärven inventointi 1992. Koivisto 2005. Nivala inventointi 2005. Latvakoski 2011. Haapajärven inventointi 2010–2011. Sepänmaa, Tiainen & Jussila 2015. Petäjävesi-Muhos voimajohtolinjan muinaisjäännösinventointi.

Kartat

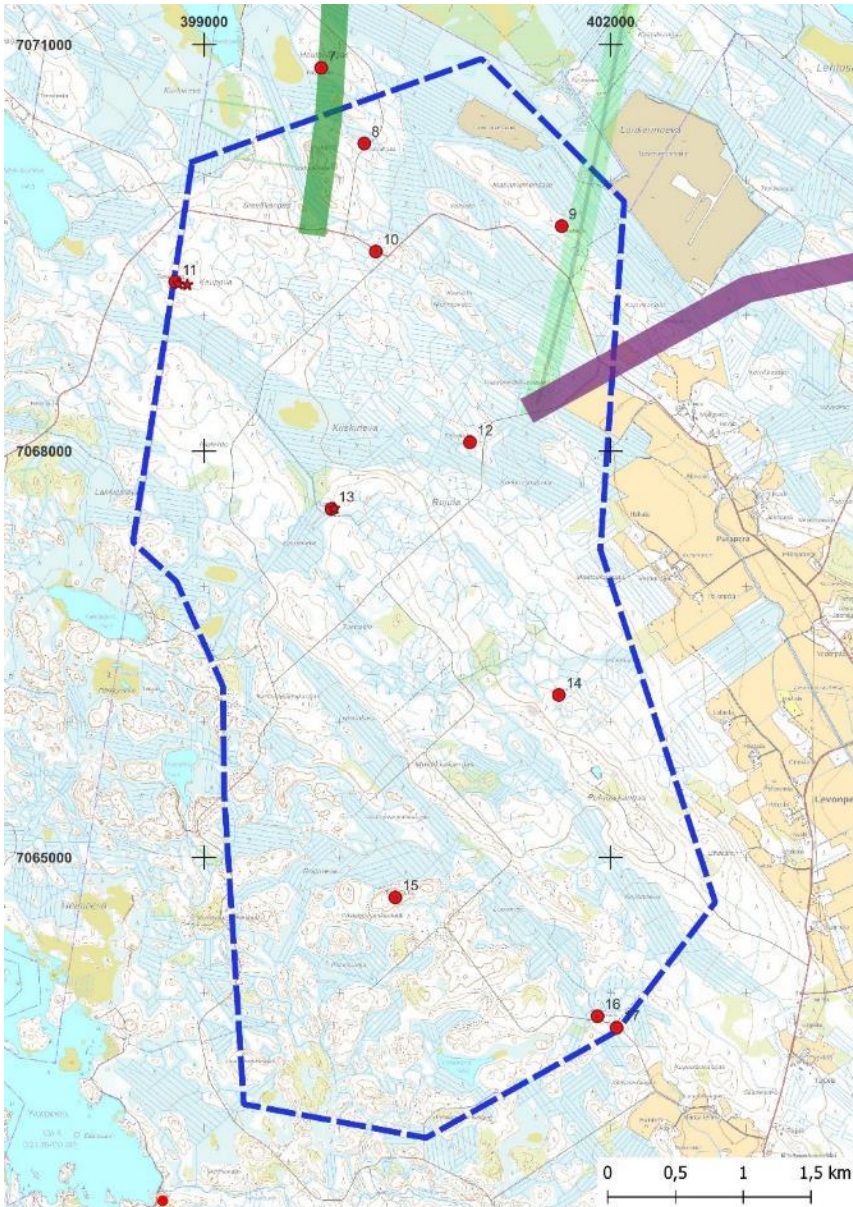


*Kartta 1. Inventointialueen lähestymiskartta.
Inventointialue sijoittuu sinisen suorakulmion sisäpuolelle.*



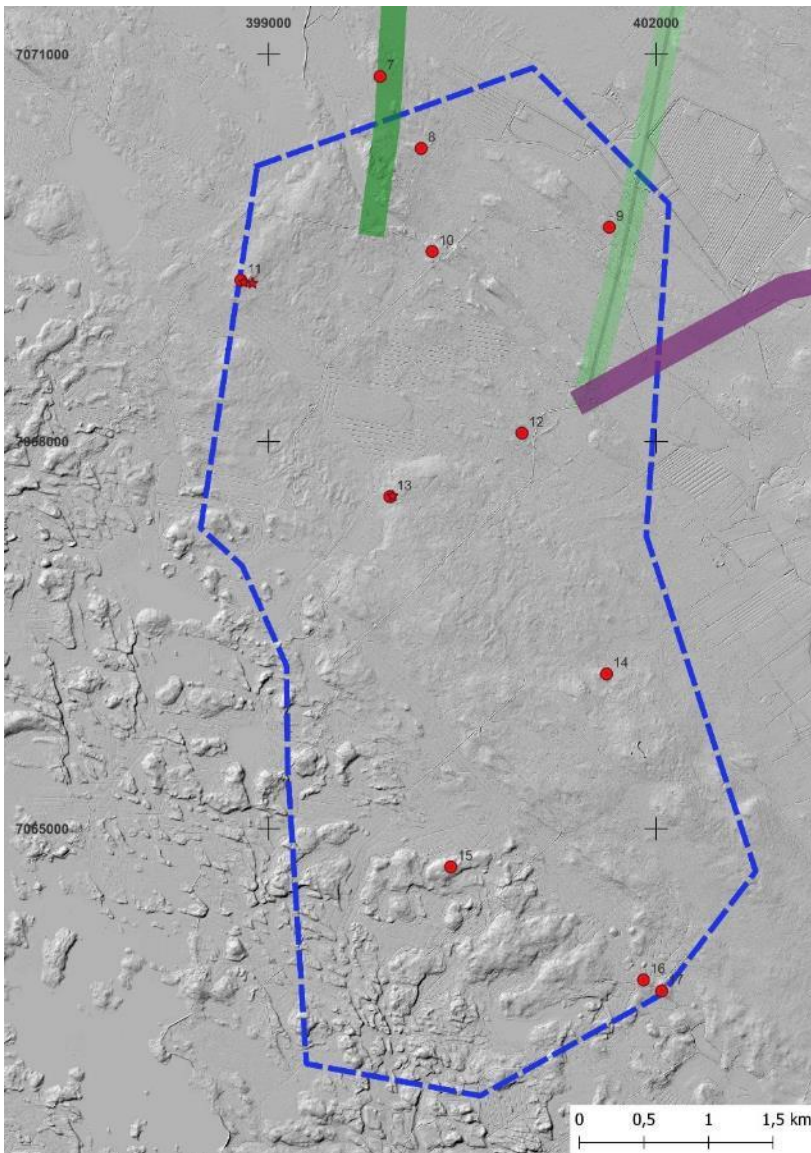
Kartta 2. Inventointialueen yleiskartta.

Suunniteltu tuulivoimapuistoalue on merkitty sinisellä katkoviivalla ja sähkönsiirtoreittien vaihtoehdot vihreällä ja violetilla. Punaiset pisteet ovat kiinteitä muinaisjäännöksiä, oranssit pisteet löytöpaikkoja ja ruskeat muita kulttuuriperintökohteita. Numerolla on ilmaistu kohteen numero raportissa.

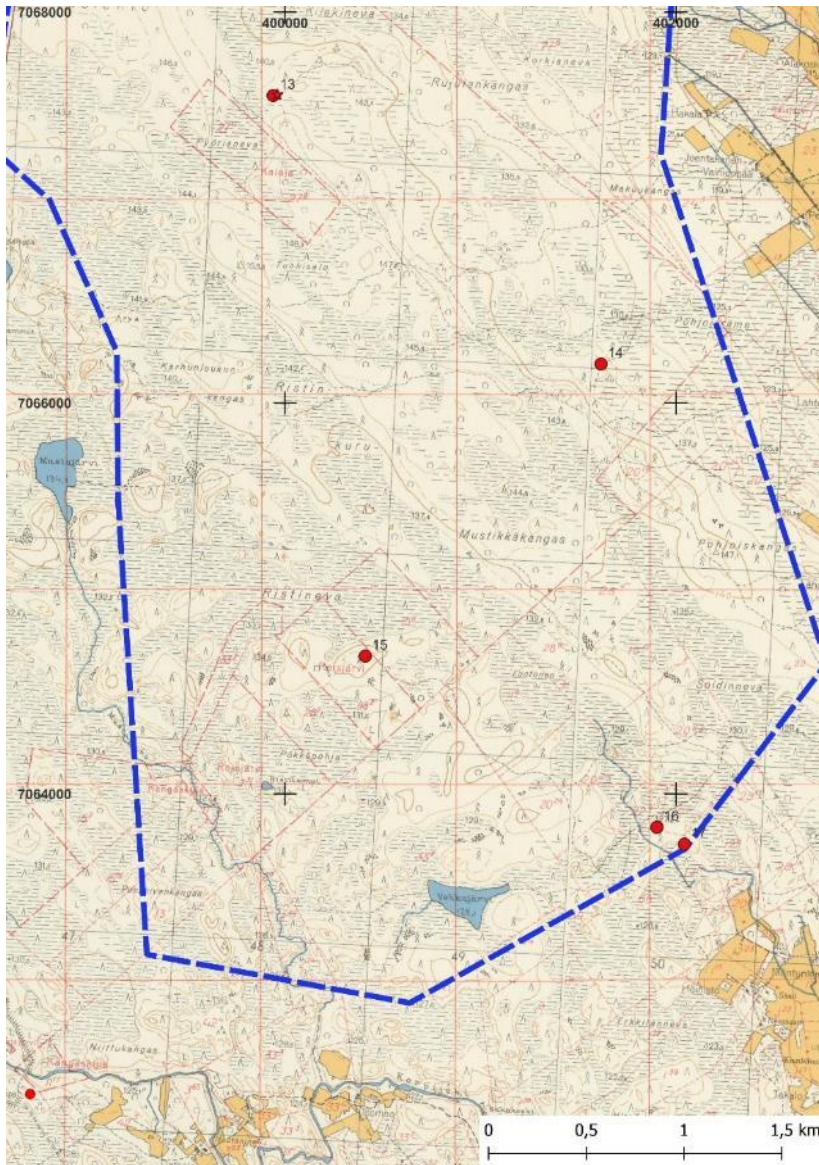


Kartta 3. Tuulivoimapuistoalueen yleiskartta.

Hankealue on rajattu sinisellä katkoviivalla. Punaiset pisteet ovat kiinteitä muinaisjäännöksiä ja tähdet alakohteita. Numerot muinaisjäännöskohteiden vieressä osoittavat kohdenumeroa raportissa.

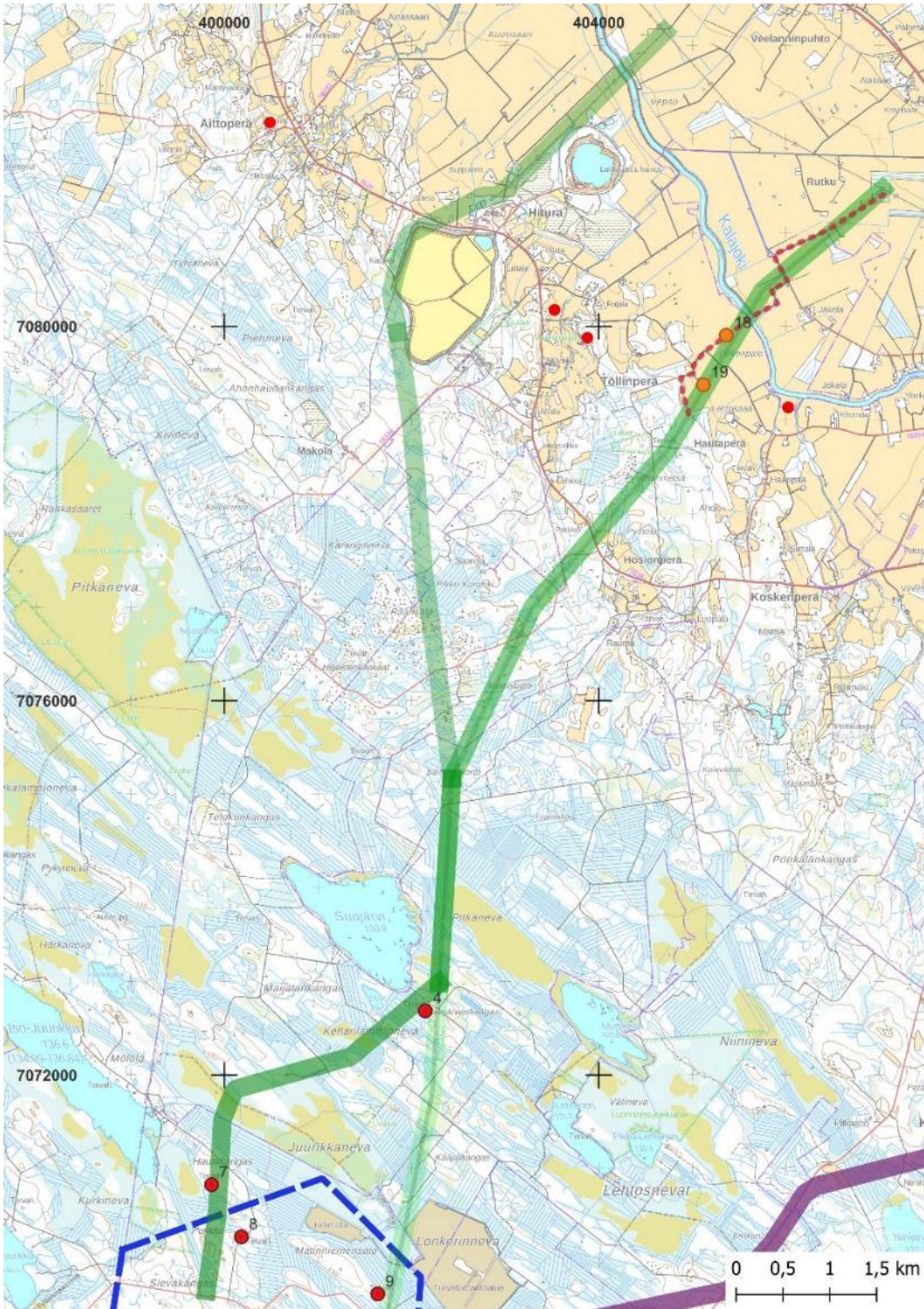


Kartta 4. Ote MML:n korkeusmallista (rinnevarjoste). Inventoitu alue on rajattu sinisellä viivalla.



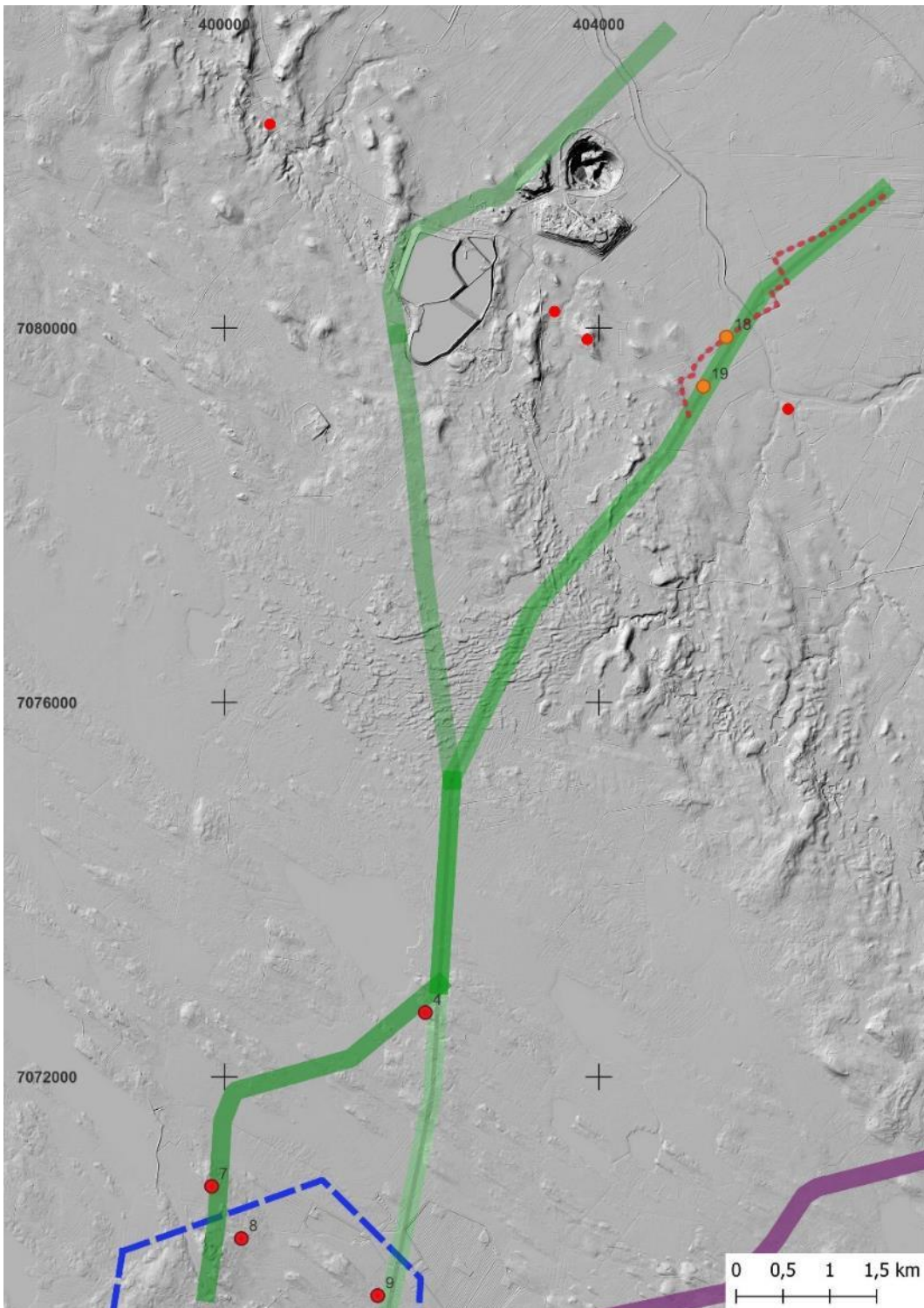
Kartta 5. Ote vuoden 1963 peruskartasta.

Suunniteltu tuulivoimapuistoalue on rajattu sinisellä katkoviivalla.

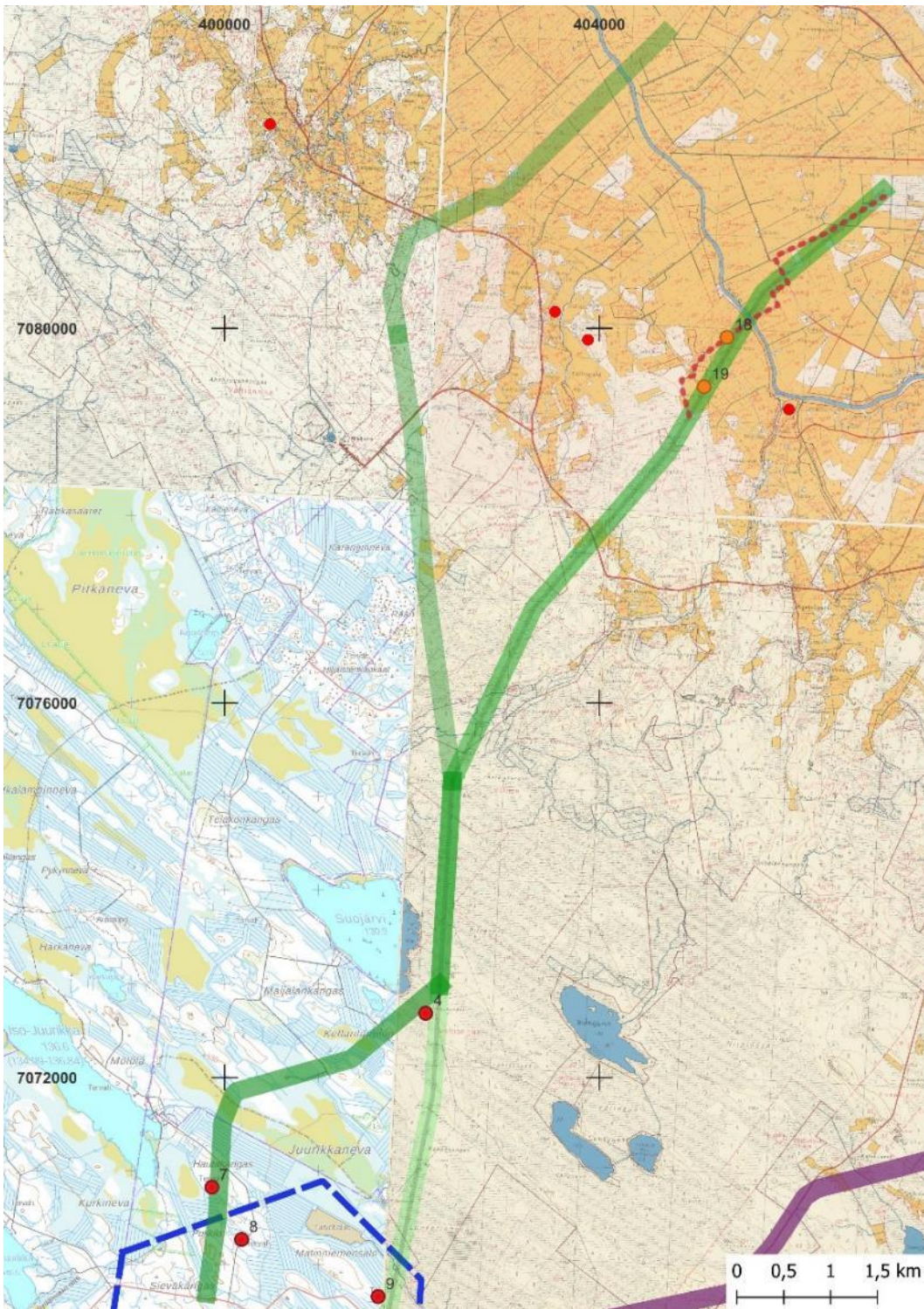


Kartta 6. Yleiskartta pohjoisesta sähkösiirtoreitistä.

Punaiset pisteet ovat kiinteitä muinaisjäännöksiä, numerot kohteiden vieressä osoittavat kohdenumeroa raportissa.



Kartta 7. Ote MML:n korkeusmallista (rinnevarjoste).

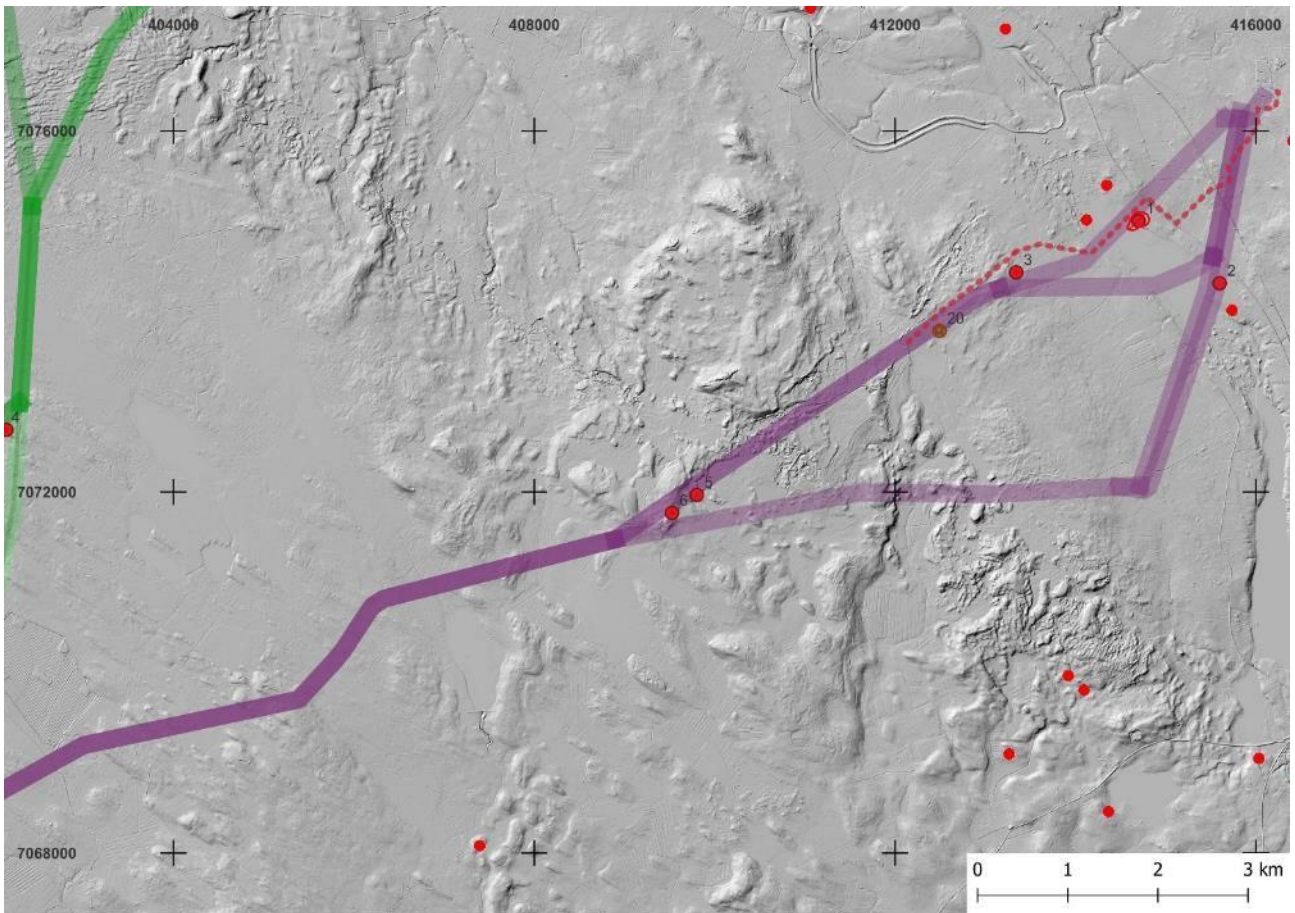


Kartta 8. Ote vuoden 1962 peruskartalta.

Suunniteltu sähkösiirtoreitti on merkitty vihreällä, tunnetut muinaisjäänköhteet punaisella pisteellä.



Kartta 9. Yleiskartta koillisesta sähkösiirtovaihtoehdosta. Suunniteltu sähkösiirtoreitti on merkitty violetilla.



Kartta 10. Ote MML:n korkeusmallilta (rinnevarjoste).



Kartta 11. Ote vuoden 1844 pitäjänkartoilta. Suunniteltu sähkösiirtoreitti on merkitty violetilla. Punaiset pisteet ovat kiinteitä muinaisjäännöksiä ja numero ilmaisee kohdenumeroa raportissa.

Johdanto

A-insinöörit Civil Oy ja Abo Wind Oy on selvittämässä tuulivoimapuiston ja sähkönsiirtoreitin sijoittumista Reisjärven, Haapajärven ja Nivalan kuntien alueille. Suunniteltu tuulivoimapuisto sisältää 26 voimalanpaikkaa noin 2400 hehtaarin kokoisella alueella. Suunniteltuja sähkönsiirtoreittejä sijaitsee eri vaihtoehtoinen tuulivoimapuiston pohjois- ja koillispuolella. Yhteensä inventoitavien reittivaihtoehtojen pituus on noin 54 kilometriä.

Osana suunnittelutyön ympäristöselvityksiä Heilu Oy toteutti tuulivoimapuiston hankealueella ja suunnitellulla sähkönsiirtoreitillä arkeologisen inventoinnin. Inventoinnin tavoitteena oli etsiä ennestään tuntemattomia muinaisjäännöskohteita ja tarkastaa tunnettujen kohteiden nykytila.

Inventoinnin toteuttivat arkeologit FM Jussi-Pekka Hiltunen, FM Kalle Luoto ja FM Jaakko Ervasti. Maastotyöt tehtiin kuuden työpäivän aikana lokakuussa 2023. Inventoinnin raportin laativat Jaakko Ervasti, Jussi-Pekka Hiltunen ja Kalle Luoto marraskuussa 2023.

Perustietoa tutkimusalueesta

Kiiskinevan tuulivoimapuiston suunnittelualue sijaitsee Reisjärven kunnan pohjoisosassa, Haapajärven ja Sievin kuntarajalla noin 9 km pohjoiseen Reisjärven kuntakeskuksesta. Suunnitellut sähkönsiirtoreitit kulkevat tuulivoimapuiston hankealueen pohjoisosasta kohti pohjoista ja koillista.

Hankealueelle suunnitellaan enintään 26 tuulivoimalaa. Suurimmillaan hankealue kattaa noin 2 400 hehtaarin laajuisen alan. Tuulivoimapuiston sähköverkkoliityntä on tarkoitus toteuttaa joko 400 kV:n tai 110 kV:n ilmajohtona kanta- tai paikallisverkkoyhtiön liityntäpisteelle sähkönsiirtoreitin mukaan. Liityntäpisteitä on kaksi vaihtoehtoa: kantaverkkoyhtiö Fingrid Oyj:n Pysäysperän 400/110 kV sähköasema ja Elenian Nivala-Pysäysperä 110 kV voimajohdon varteen. Pääreittivaihtoehdoissa on lisäksi hieman toisistaan poikkeavia reittivaihtoehtoja siten, että erilaisia vaihtoehtoja on yhteensä seitsemän. Ilmajohdon lisäksi yhtenä vaihtoehtona on tehdä osa sähköverkkoliitynnästä maakaapelina Kalajoen ympärillä sijaitsevilla viljelyalueilla. Voimajohtojen pituus vaihtoehdosta riippuen olisi valmistuessaan 15-18 km. Voimajohto sijoittuisi vaihtoehdon mukaan Reisjärven, Haapajärven ja Nivalan kuntien alueille.

Tuulivoimapuiston hankealueen metsät ovat pääsääntöisesti metsätalousmaata. Alueelle sijoittuu sekä kangasmaita että laajoja ojitettuja suoalueita. Alueen eteläosassa sijaitsee Vehkalampi ja pohjoisosassa Lonkerinnevan turvetuotantoalue. Alue sijoittuu korkeustasoille noin 125-150 m mpy. Sähkönsiirtoreittien varrella sijaitsee enimmäkseen metsätalousmaita ja ojitettuja suoalueita. Sähkönsiirtoreittien pohjois- sekä koillisosassa virtaa Kalajoki, jonka

ympäristössä on lisäksi laajoja viljelysalueita. Sähkönsiirtoreitti asettuu korkeustasolle noin 80–145 m mpy. Hankealueen kallioperässä pääkivilajeja ovat grano- ja kvartsidioriitti sekä graniitti. Maaperä on moreenia, soistumaa, kalliomaata, paksua turvekerrosta sekä sekalajitteista maalajia.

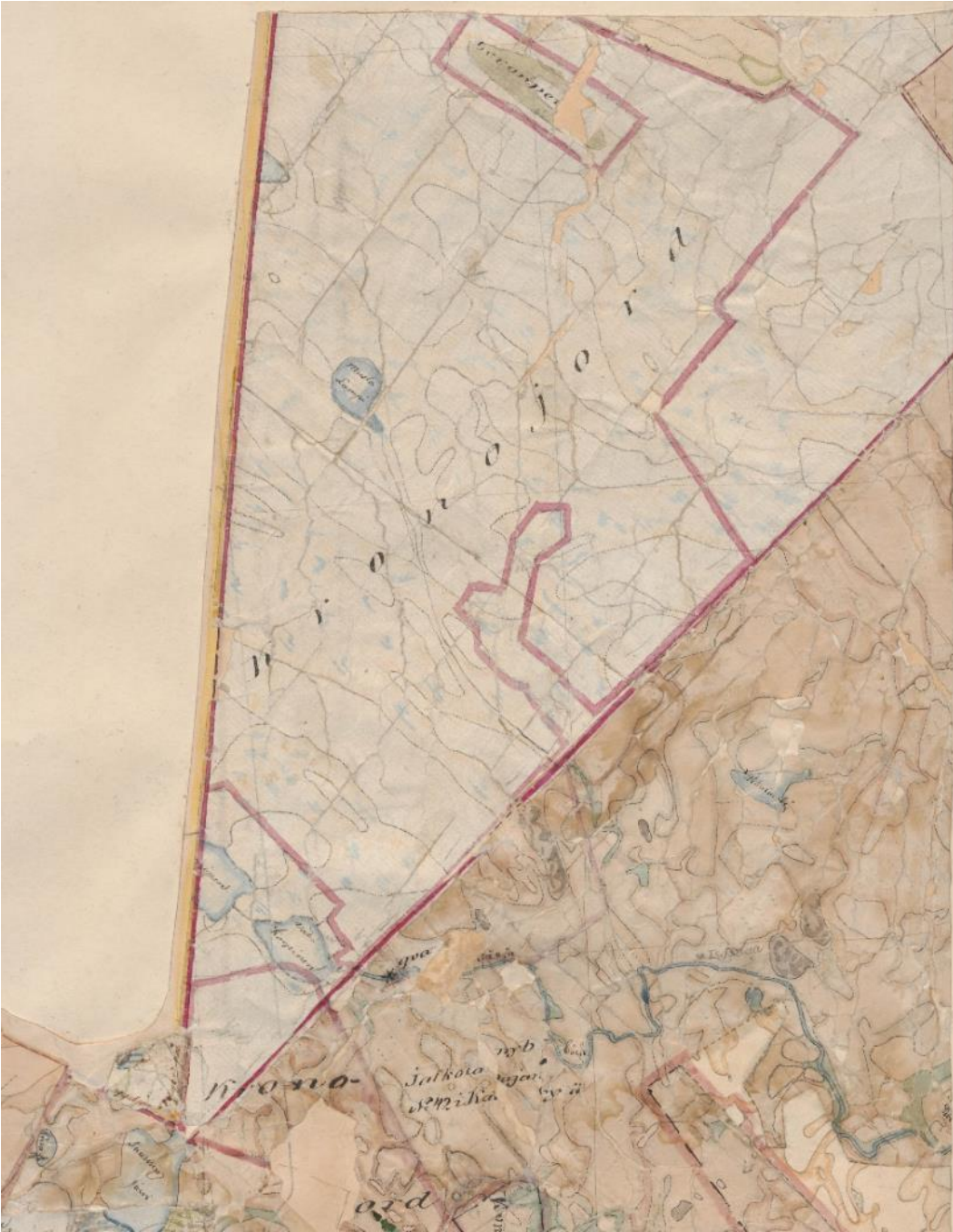
Tuulivoimapuiston hankealueelta ei tunneta ennestään muinaisjäännöskohteita, mutta alueen peruskarttaan on merkitty useita maastossa aiemmin tarkastamattomia tervahautoja. Suunniteltujen sähkönsiirtoreittien varrelta tunnetaan kaksi kiinteä muinaisjäännöstä *Kaakila-Järvelä* (mj-tunnus 69010024) ja *Losku* (mj-tunnus 1000018523), jotka molemmat ovat kivikautisia asuinpaikkoja. Lisäksi tunnetaan kaksi löytöpaikkaa *Pirkonpalo* (mj-tunnus 1000014421) ja *Maailmanniitty* (mj-tunnus 1000014420). Tuulivoimapuiston hankealueelta aikaisempia arkeologisia tutkimuksia ei ole tiedossa. Lähialueilla inventointeja ovat tehneet ainakin Schulz (2012 ja 2013) sekä MäkiVuoti (1992). Sähkönsiirtoreittien alueella, ainakin tunnettujen muinaisjäänöksien kohdilla ja läheisyydessä inventointeja ovat aiemmin tehneet Sepänmaa, Tiainen & Jussila (2015), Latvakoski (2011), Koivisto (2005) sekä MäkiVuoti (1992)

Inventoinnin valmistelutöissä koko tutkimusaluetta pidettiin potentiaalisena erityisesti historiallisen ajan muinaisjäännöskohteiden kuten tervahautojen kannalta. Esihistoriallisten muinaisjäännöskohteiden, erityisesti rantasidonnaisten kivikautisten löytö- ja asuinpaikkojen kohdalla potentiaalisemmit paikat sijaitsevat Kalajoen varrella, jonka suunnitellut sähkönsiirtoreitit ylittävät useammassa kohtaa.

Vuoden 1844 Reisjärven pitäjänkartalla tuulivoimapuiston hankealue on kuvattu asumattomana metsämaana ja suoalueina. Suunniteltujen sähkönsiirtoreittien varrella pitäjänkarttaan on merkitty yksi rakennus Levälammen pohjoispuolelle nykyiselle Pirttiniemelle. Tätä lukuun ottamatta sähkönsiirtoreitit ovat asumatonta metsämaata, suoalueita sekä niitty- ja peltoalueita. Myös vanhoilla peruskartoilla tutkimusalue muistuttaa peruspiirteiltään nykyistä.



Kuva 1. Ote vuoden 1844 pitäjänkartalta tuulivoimapuistoalueen pohjoisosasta.



Kuva 2. Ote vuoden 1844 pitäjänkartalta tuulivoimapuiston keski- ja eteläosasta.



Kuva 3. Yleiskuva Kääpäkangas-nimiseltä alueelta pohjoisen sähkösiirtoreitin varrelta. Lounaaseen.



Kuva 4. Harvennettua mäntymetsää Louhukankaalta koillisen sähkösiirtoreitin varrelta. Koilliseen.

Menetelmät

Inventoinnin valmistelutöiden yhteydessä selvitettiin tutkimusalueen läheisyydessä sijaitsevien muinaisjäännöskohteiden sijaintitiedot ja muinaisjäännöstyyppit. Ensisijaisena lähteenä käytettiin muinaisjäännösrekisterin tietoja (kyppi.fi). Valmisteluvaiheessa tarkastettiin myös tuulivoimapuiston ja sähkönsiirtoreitin hankealuetta kuvaava Maanmittauslaitoksen korkeusmalli, josta pyrittiin paikantamaan arkeologisesti kiinnostavia maarakenteita ja anomaliaita. Myös alueen peruskarttaa tarkasteltiin erityisesti siihen merkittyjen tervahautojen osalta. Aluetta kuvastavat vanhat kartat käytiin läpi pitäjänkarttojen (1844) ja vanhojen peruskarttojen (1962–1963) osalta. Niiden perusteella paikannettiin tutkimusalueella sijainneita entisiä kylien rajojen taitekohtia, sekä muutama pitäjänkarttoille merkitty historiallinen talon paikka.

Inventoinnin maastotyöt tehtiin kuuden työpäivän aikana 10.–17.10.2023. Maastotöistä vastasivat arkeologit (FM) Jussi-Pekka Hiltunen ja (FM) Jaakko Ervasti. Inventoinnissa huomiottiin eri-ikäiset ja -tyyppiset arkeologiset kohteet ja tarkastettiin muinaisjäännösten löytymisen kannalta eri tavoin potentiaalisiksi arvioituja paikkoja. Tutkimusalueella sijaitsevat ennestään tunnetut muinaisjäännöskohteet tarkastettiin myös maastossa.

Tuulivoimapuiston hankealueella tarkastettiin suunnitellut voimalanpaikat, sekä niiden lähialueella potentiaalisiksi arvioidut alueet. Peruskartalle merkityt tervahaudat tarkastettiin maastossa. Sähkönsiirtoreitin varrelta metsäisiä osuuksia tarkastettiin pääosin noin sadan metrin etäisyydellä reitin keskiosasta. Arkeologiselta potentiaaliltaan vähäisemmiksi arvioidut alueet, kuten suot ja ojitetut kosteikot tarkastettiin ainoastaan teiltä ja poluilta käsin. Potentiaalisissa kohdissa tutkimusalueella tehtiin maaperäkairauksia, sekä pieniä koepistoja lapiolla. Lisäksi topografialtaan potentiaalisiksi arvioiduilla peltoalueilla, sekä pelloilla sijaitsevilla muinaisjäännöskohteilla tehtiin mahdollisuuksien mukaan pintapöimintää.

Maastotöiden aikana havaitut muinaisjäännöskohteet dokumentoitiin muistiinpanojen, GPS-mittauksien ja valokuvien avulla. Myös tarkastetut voimalanpaikat valokuvattiin. Inventoinnin aikana kuljetut reitit tallennettiin GPS-paikantimella (Garmin GPSmap 66i ja Garmin Montana 610), joiden tarkkuus on laitteen ilmoituksen mukaan 5-10 m. Raportin koordinaatit on ilmoitettu ETRS-TM35FIN-tasokoordinaatteina. Kartat piirrettiin puhtaaksi käyttäen QGIS-paikkatieto-ohjelmistoa.



Kuva 5. Yleiskuva Rujulasta tuulivoimapuiston hankealueelta. Itään.



Kuva 6. Yleiskuva Kiiskinevalta tuulivoimapuiston keskiosasta. Luoteeseen.



Kuva 7. Pintapöimittua peltoa Rutkun alueella pohjoisella sähkönsiirtoreitillä. Länteen.



Kuva 8. Lonkerinnevan entinen turvetuotantoalue tuulivoimapuiston hankealueen koillispuolella. Etelään.

Tulokset

Inventoinnin tuloksena tuulivoimapuiston ja sähkönsiirtoreittien hankealueelta tavattiin 15 uutta muinaisjäännöskohdetta, joista ovat kiinteitä muinaisjäännöksiä. Kaikki uudet kohteet ovat historiallisen ajan tervahautoja, joista kahteen kuuluu alakohteina tervapirtin pohja tai toisia tervahautoja samalla alueella (kohteet 6.11. *Kauppila* ja 6.13. *Pyöriäneva*). Kohteista 10 sijoittuu tuulivoimapuiston ja 5 sähkönsiirtoreittien hankealueelle.

Suunniteltujen sähkönsiirtoreittien varrelta tunnettiin entuudestaan kaksi kiinteää muinaisjäännöstä, jotka ovat pelloilla sijaitsevia kivikautisia asuinpaikkoja *Kaakila-Järvelä* (MJ-tunnus 69010024) ja *Losku* (MJ-tunnus 1000018523). Inventoinnin aikana molempien kohteiden luona pelto oli ruoholla, eikä havaintoja kiinteistä muinaisjäännöksistä voitu tehdä. *Kaakila-Järvelän* muinaisjäännösalueen luoteispuolelle on suunnitteilla mahdollinen maakaapelin rakentaminen. Kohde on syytä huomioida tulevissa suunnittelu ja rakennustöissä; kohteen tarkempi rajaaminen kajoavin menetelmin tehtävien tutkimusten avulla saattaa olla tarpeellista. *Loskun* asuinpaikalla muinaisjäännös on merkitty pistemäisenä alueena, joka on aikaisemmassa inventoinnissa todettu epätodennäköiseksi sijainniksi kivikautiselle asuinpaikalle (Sepänmaa, Tiainen & Jussila 2015: 56–57). Tämän inventoinnin maastossa tehtyihin havaintoihin ja vuoden 2015 inventoinnin havaintoihin perustuen ehdotetaan kohteen muuttamista kivikautiseksi löytöpaikaksi.

Pohjoisen sähkönsiirtoreitin vaikutusalueelle sijoittuvat kaksi ennestään tunnettua kivikautista löytöpaikkaa, *Pirkonpalo* (MJ-tunnus 1000014421) ja *Maailmanniitty* (MJ-tunnus 1000014420). Kohteet tarkastettiin, mutta myös niiden kohdalla havainnointi oli hankalaa pelloilla kasvavan korkean heinän vuoksi. Löytöpaikoilla ei havaittu merkkejä muinaisjäännöksestä, eikä alueilta otetuissa maakairanäytteissä havaittu kulttuurikerrosta. Tunnettujen kohteiden lisäksi myös lähistöllä virtaavan Kalajoen pohjoispuolella sijaitsevilla pelloilla tehtiin satunnaista pintapöimintää, mutta löytöjä ei tehty.

Tuulivoimapuiston koillispuolelle suunnitellun sähkönsiirtoreitin varrelta löydettiin 1800-luvun pitäjänkartalle merkitty talon pohja, sekä siihen kuuluneet kaksi mahdollista kellarikuoppaa. Talon pohja on muinaisjäännösstatukseltaan muu kulttuuriperintökohde (kohde 6.20. *Levälampi*), jonka alakohteiksi on merkitty kellarikuopat. Maastossa tarkastettiin myös toinen pitäjänkarttoille merkitty talon paikka, josta löytyi nykyisin käytössä oleva rakennus. Maastossa tarkastetuilta kylien rajapisteiltä ei löydetty muinaisjäännöskohteita.

Jaakko Ervasti, Jussi-Pekka Hiltunen ja Kalle Luoto
Oulussa/Tampereella 8.11.2023
Heilu Oy

Kohdeluettelo

Numero	Nimi	Kunta	Tyyppi	Tarkenne	Ajoitus	Mj-tunnus
KIINTEÄT MUINAISJÄÄNNÖKSET						
1	Kaakila-Järvelä	Haapajärvi	asuinpaikat		kivikautinen	69010024
2	Losku	Haapajärvi	asuinpaikat		kivikautinen	1000018523
3	Lähdekangas	Haapajärvi	työ- ja valmistuspaikat	tervahaudat	historiallinen	uusi kohde
4	Suojärvenkangas	Haapajärvi	työ- ja valmistuspaikat	tervahaudat	historiallinen	uusi kohde
5	Karvosenkangas 1	Haapajärvi	työ- ja valmistuspaikat	tervahaudat	historiallinen	uusi kohde
6	Karvosenkangas 2	Haapajärvi	työ- ja valmistuspaikat	tervahaudat	historiallinen	uusi kohde
7	Hautakangas	Reisjärvi	työ- ja valmistuspaikat	tervahaudat	historiallinen	uusi kohde
8	Pukkila	Reisjärvi	työ- ja valmistuspaikat	tervahaudat	historiallinen	uusi kohde
9	Matinniemensalo	Reisjärvi	työ- ja valmistuspaikat	tervahaudat	historiallinen	uusi kohde
10	Niemikangas	Reisjärvi	työ- ja valmistuspaikat	tervahaudat	historiallinen	uusi kohde
11	Kauppila	Sievi/Reisjärvi	työ- ja valmistuspaikat	tervahaudat	historiallinen	uusi kohde
12	Kiiskineva	Reisjärvi	työ- ja valmistuspaikat	tervahaudat	historiallinen	uusi kohde
13	Pyöriäneva	Reisjärvi	työ- ja valmistuspaikat, asuinpaikat	tervahaudat, talonpohjat	historiallinen	uusi kohde
14	Pohjoiskangas	Reisjärvi	työ- ja valmistuspaikat	tervahaudat	historiallinen	uusi kohde
15	Pökköpohjankankaat	Reisjärvi	työ- ja valmistuspaikat	tervahaudat	historiallinen	uusi kohde
16	Katiskankangas 1	Reisjärvi	työ- ja valmistuspaikat	tervahaudat	historiallinen	uusi kohde

17	Katiskankangas 2	Reisjärvi	työ- ja valmistuspaikat	tervahaudat	historiallinen	uusi kohde
LÖYTÖPAIKAT						
18	Pirkonpalo	Nivala	löytöpaikat		kivikautinen	1000014421
19	Maaillmannitty	Nivala	löytöpaikat		kivikautinen	1000014420
MUUT KULTTUURIPERINTÖKOhteet						
20	Levälampi	Haapajärvi	asuinpaikat, maarakenteet	talonpohjat, painanteet	historiallinen	uusi kohde

Kohteet (* uusi kohde)

Kiinteät muinaisjännökset:

6.1. Kaakila-Järvelä

Nimi:	Kaakila-Järvelä
Kunta:	Haapajärvi
Muinaisjäännöstunnus:	69010024
Muinaisjäännösstatus:	kiinteä muinaisjäännös
Muinaisjäännöstyyppi:	asuinpaikat
Ajoitus:	kivikautinen
Aiemmat tutkimukset:	Markku Mäkivouti inventointi 1992, Niko Latvakoski inventointi 2011
Koordinaatit:	N 7075003 E 414699 Z m.mpy. alin: 82,50
Koordinaattiselite:	Suuntaa antava sijainti ± 200 m

Muinaisjäännösrekisteri:

Mahdollinen asuinpaikka sijaitsee Kalajoen rannalla, Haapajärvien ja Nivalan välisen tien lounaispuolella. Alue on tasaista viljelysmaata, jonka keskellä erottuu kumpare.

Paikalta on löytynyt tasataltta (KM 3549:14) sekä kourutaltoa ja poikkikirves (KM 14125:1–2). Vuoden 1992 inventoinnissa kohteen sijainti määriteltiin Korttesjärven rannassa sijaitsevan kesämökin tietämille; paikannus perustuu sekä löytötiedoissa mainittuihin ja talon asukkaiden antamiin tietoihin, sillä pintahavainnointi nurmella olleilla pelloilla oli vaikeaa. KM 14125:2:n löytötiedoissa löytöpaikalla mainitaan olevan maastonkohouma, savikkoinen rantatörmä, jonka pinnalla olisi ollut vähän tuhkaa. Asuinpaikan sijainti on siis epävarma, eikä sen laajuutta tunneta.

Inventointi 2023:

Inventoinnin aikana pelto oli ruoholla, joten muinaisjäännösalueen havainnointi oli vaikeaa. Alueella tehtiin hieman pintapoimintaa, mutta löytöjä ei tehty. Kohteen luoteispuolelle suunnitellun maakaapelin alueelle tehtiin muutamia maakairauksia, joissa havaittiin 25–30 senttimetrin kerros peltosavea. Kulttuurikerrosta ei havaittu.

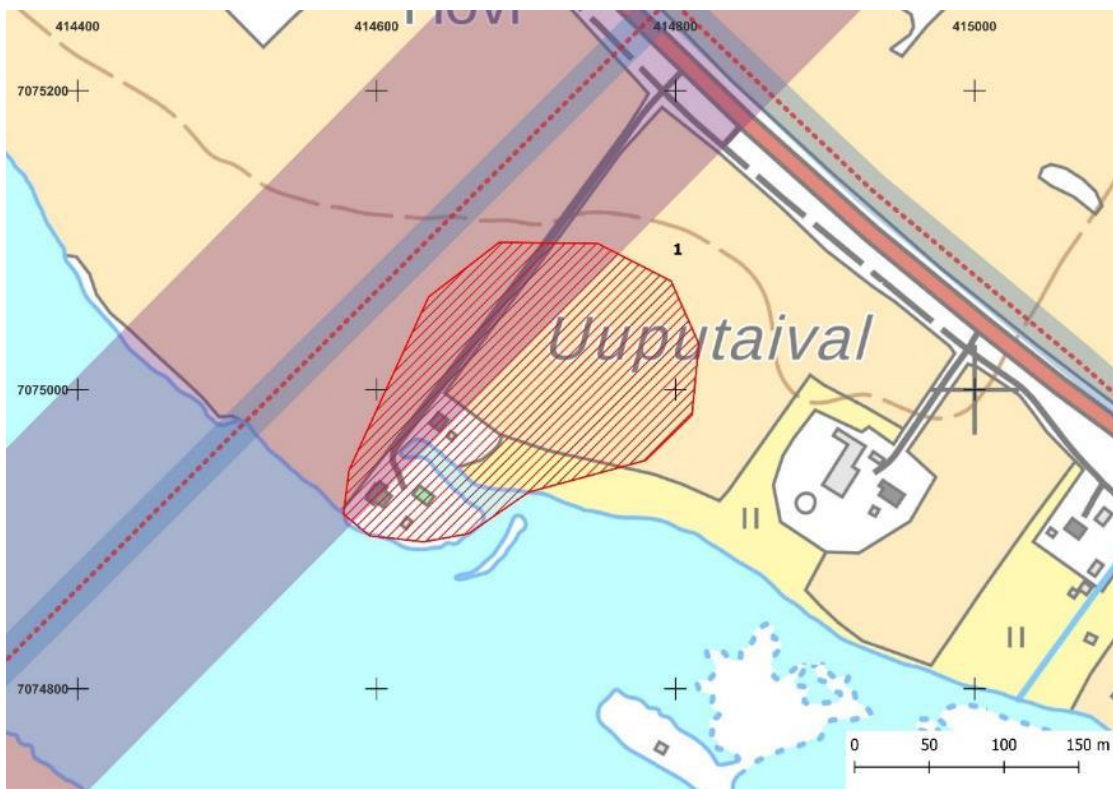
Muinaisjäännösalueen rajauksen sisäpuolelle on suunnitteilla mahdollinen ilmasähköjohdon ja heti alueen luoteispuolelle maakaapelin rakentaminen. Kohdetta ei ole rajattu maahankajoavin menetelmin. Mikäli maanrakennustoiminta kohdistuu muinaisjäännösalueelle on kohde syytä rajata tarkemmin tai muuten huomioida suunnittelu ja rakennustöissä.



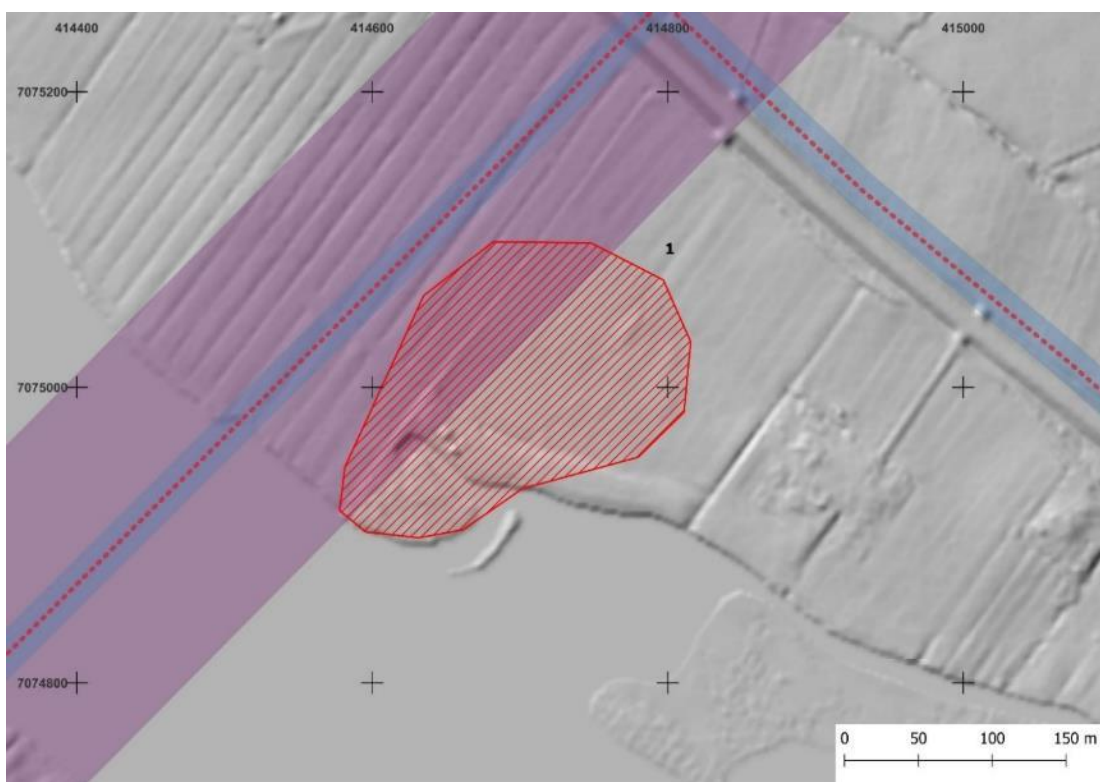
Kaakila-Järvelän kivikautinen asuinpaikka. Etelään.



Peltoa suunnitellun maakaapelin kohdalta muinaisjäännösalueen luoteispuolella. Länteen.



Kaakila-Järvelän muinaisjäännösalue on merkitty punaisella rasterilla. Suunniteltu sähkösiirtoreitti erottuu violetilla ja maakaapeli katkoviivalla.



Kohde esitettynä MML:n korkeusmallilla (rinnevarjoste).

6.2. Losku

Nimi:	Losku
Kunta:	Haapajärvi
Muinaisjäännöstunnus:	1000018523
Muinaisjäännösstatus:	kiinteä muinaisjäännös
Muinaisjäännöstyyppi:	asuinpaikat
Ajoitus:	kivikautinen
Aiemmat tutkimukset:	Markku Mäkivouti inventointi 1992, Niko Latvakoski inventointi 2011
Koordinaatit:	N 7074311 E 415598 Z m.mpy. alin: 82,50 ylin: 85,00
Koordinaattiselite:	löytöjen keskikoordinaatti

Muinaisjäännösrekisteri:

Kohde sijaitsee Kortejärven kaakkoispäässä, lähellä Nivalantien (vt 27) ja Siiponkoskentien yhtymäkohtaa. Maasto on esineiden löytöpaikalla maaperältään savista, loivaa peltoa, joka viettää kohti Kortejärveä. Alueelta on löydetty kaksi kourutaltoa (KM 5415:29, KM 14747) ja tasatalta (KM 14748). Vuoden 1992 inventoinnissa ei kiinteään muinaisjäännökseen viittaavaa voitu havaita peltoalueiden oltua nurmella ja viljalla, mutta esineiden keskittyminen alueelle viittaa kivikautiseen asuinpaikkaan. Vuoden 2010–11 inventoinnissa ei paikkaa tarkastettu. Se sijoittuu suurjännitevoimalinjojen läheisyyteen. Kaakossa on toinen asuinpaikkakohde, Vehkalahti.

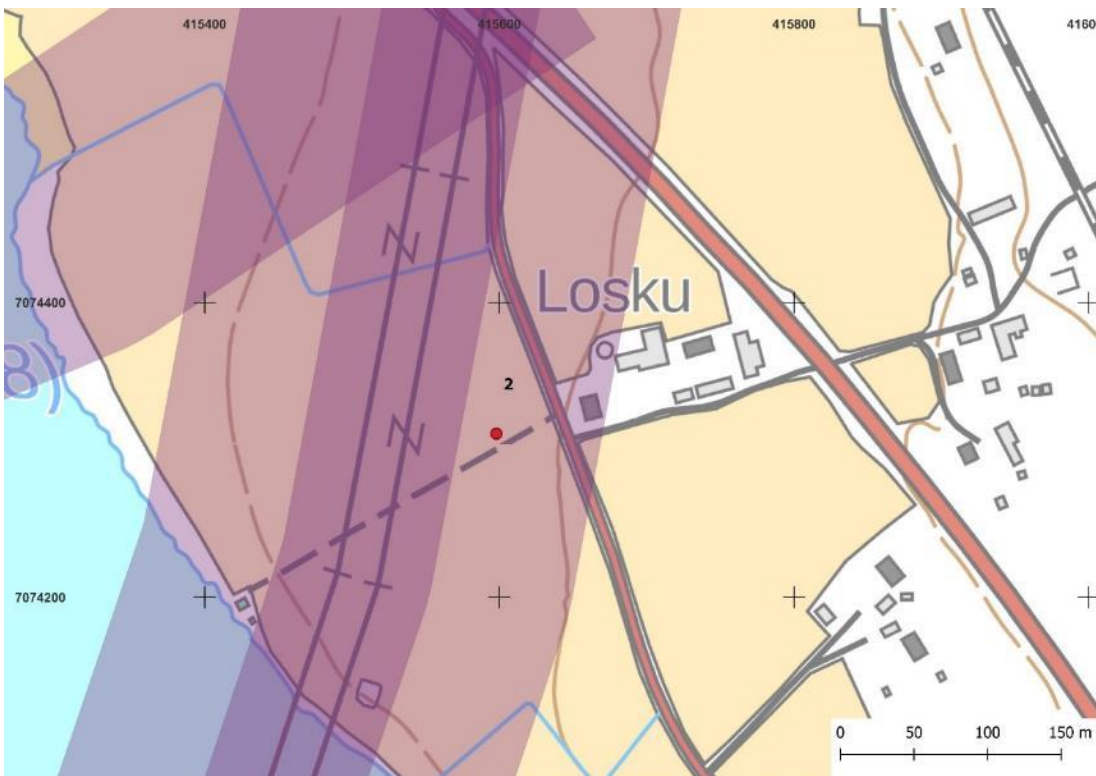
Vuoden 2015 inventoinnissa alue oli inventoinnin aikaan ruoholla, eikä uusia havaintoja voitu tehdä. Muinaisjäännösrekisterin mukainen paikkatieto osoittaa topografian puolesta epäsuotuisaan kohtaan, ajatellen kivikautista asuinpaikkaa. Kohteelta on löydetty kolme kivikautista esinettä. Vuoden 1992 tarkastuksen mukaan kaksi niistä on löytynyt alempana rannasta, nykyisen voimajohtolinjan tolpan kohdalta. Useiden irtolöytöjen perusteella on todennäköistä, että alueella on kivikautteen ajoittuva asuinpaikka. Topografian perusteella Loskun talon länsipuoli on siihen kuitenkin epätodennäköinen.

Inventointi 2023:

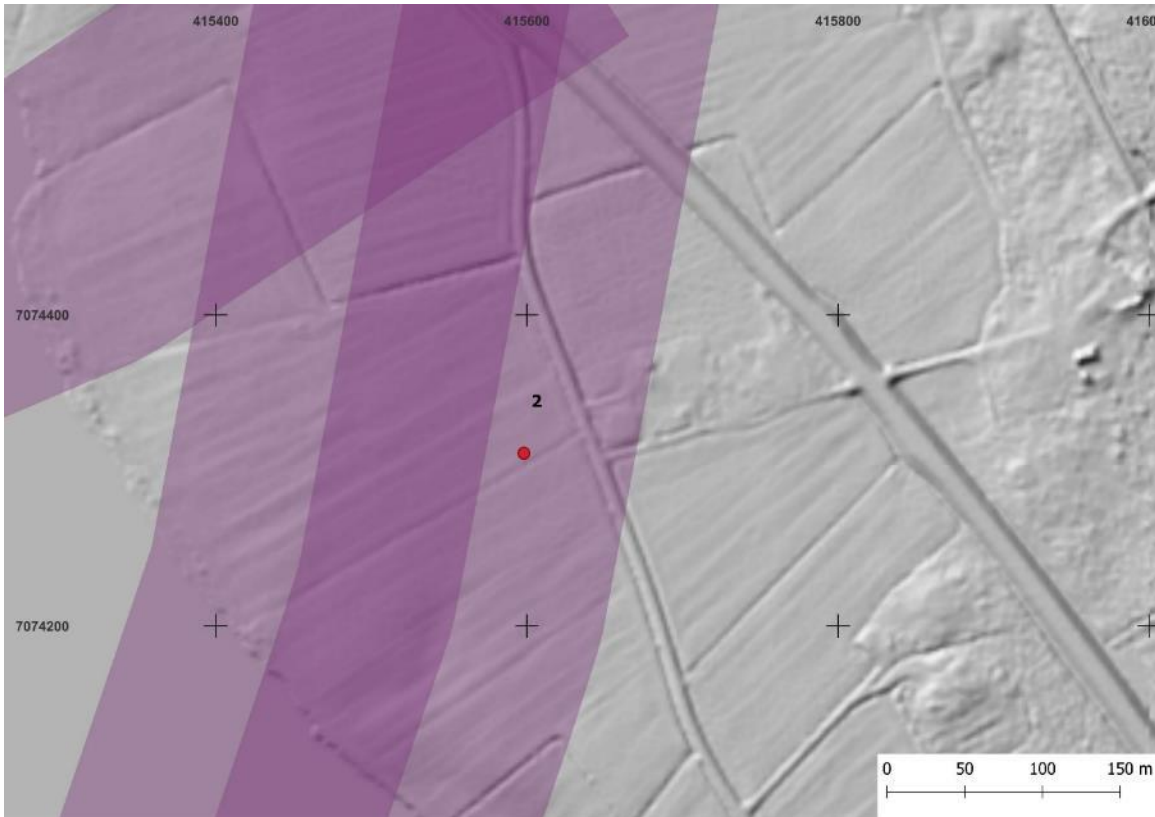
Inventoinnin aikana pelto oli heinällä, eikä kivikautisesta asuinpaikasta pystytty tekemään havaintoja. Kohteen aluerajausta ei pystytty maastohavaintojen perusteella määrittämään. Pistemäisesti merkitty alue on jo vuoden 2015 inventoinnissa todettu epätodennäköiseksi asuinpaikaksi, joten esitetään kohteen muuttamista statukseltaan kivikautiseksi löytöpaikaksi.



Loskun pelto kasvoi heinää inventoinnin aikana, joten havaintojen tekeminen asuinpaikasta oli mahdotonta. Luoteeseen.



Loskun muinaisjäännös on merkitty pistemäisellä paikkatiedolla, joka on esitetty kartassa punaisella pisteellä. Suunnitellut sähkönsiirtovaihtoehdot näkyvät violetilla.



Loskun muinaisjäännös esitettyä MML:n korkeusmallilla (rinnevarjoste).

6.3. Lähdekangas *

Nimi:	Lähdekangas
Kunta:	Haapajärvi
Muinaisjäännöstunnus:	uusi kohde
Muinaisjäännösstatus:	kiinteä muinaisjäännös
Muinaisjäännöstyyppi:	työ- ja valmistuspaikat, tervahaudat
Ajoitus:	historiallinen
Aiemmat tutkimukset:	-
Koordinaatit:	N 7074432 E 413342 Z 95
Koordinaattiselite:	GPS-mittaus

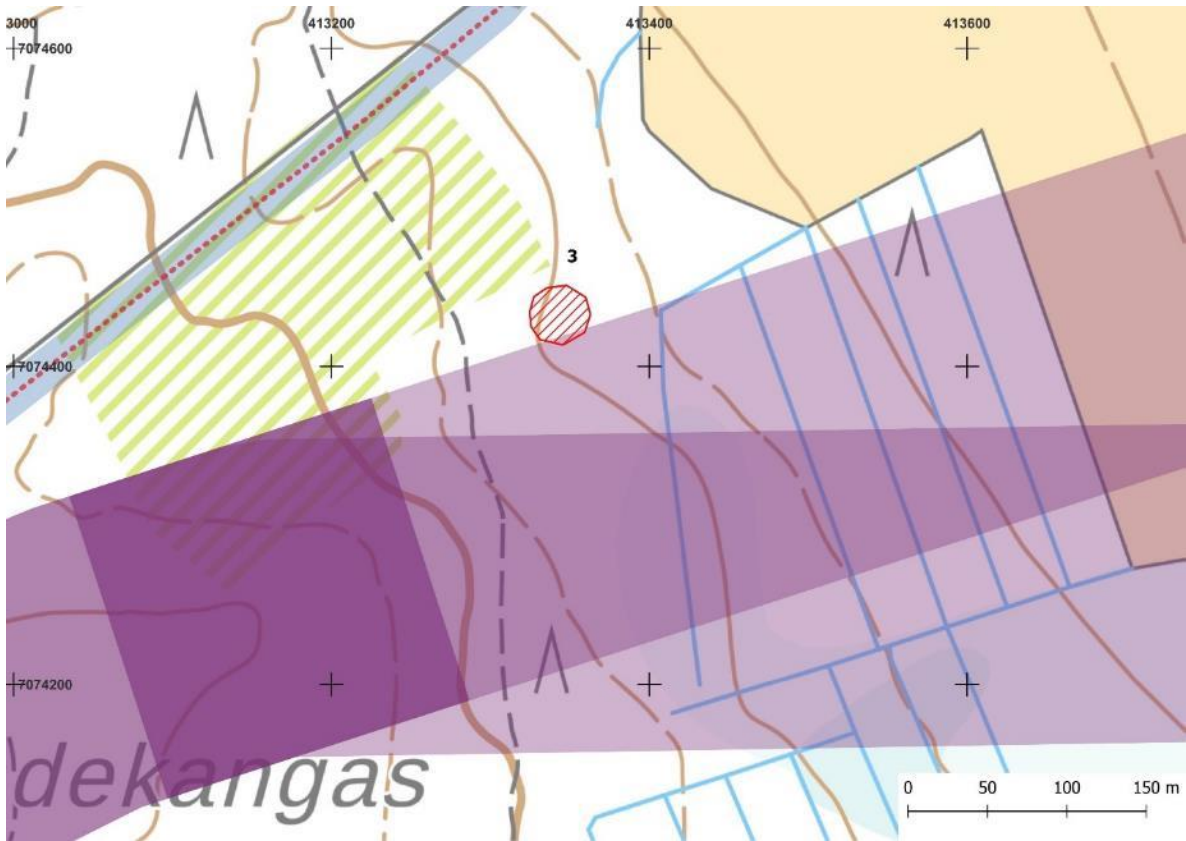
Inventointi 2023:

Tervahauta sijaitsee noin 450 metriä eteläkaakkoon Miettustentien päässä sijaitsevalta asuintalolta. Tervahaudan halkaisija on noin 20 metriä ja syvyys pohjalta vallin reunalle mitattuna 1,8 metriä. Muodoltaan tervahauta on syvä ja suppilomainen. Tervahaudassa on tuplavalli, joka erottuu paikoin epäselvästi. Vallien leveys on yhteensä 4-5 metriä. Halssi osoittaa kohti itää.

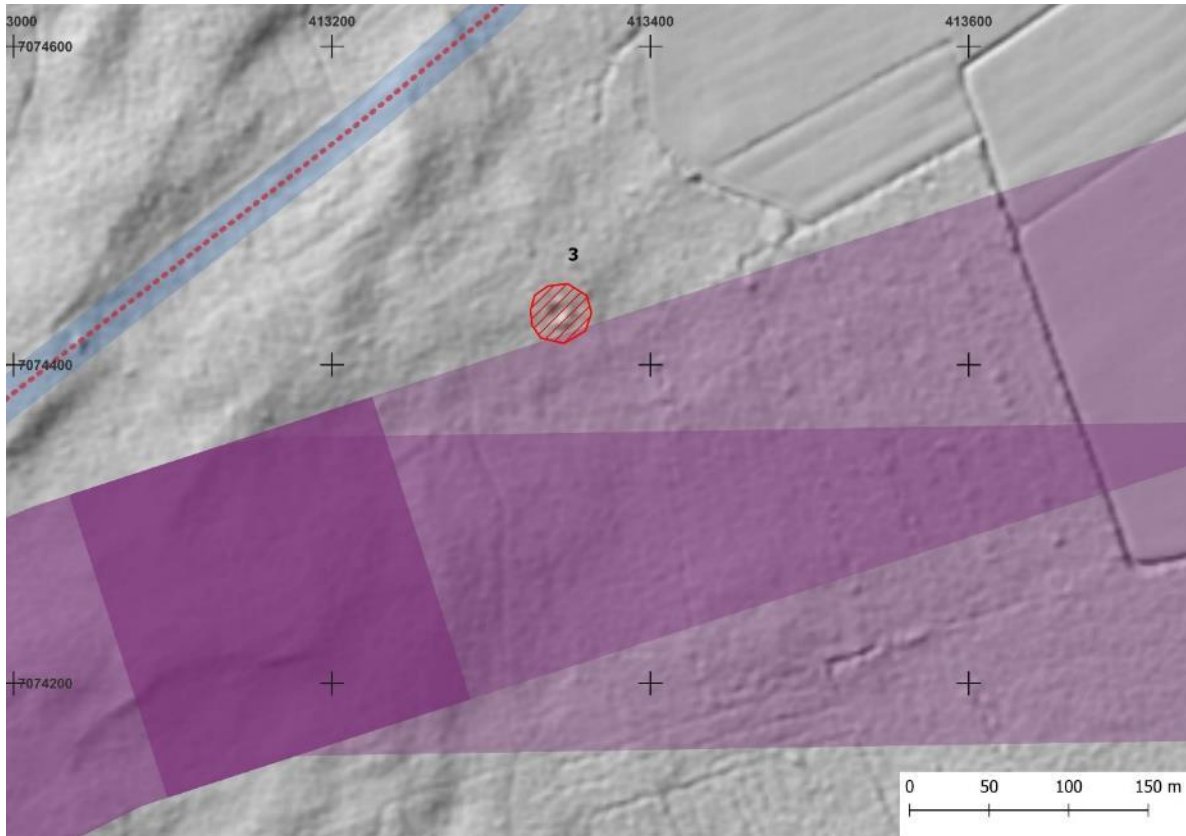
Tervahauta on huomattavasti metsittynyt, pohjan ja vallin päällä kasvaa nuorta kuusta, haapaa ja koivua. Myös ympäristö koostuu tiheästä sekametsästä. Kohteen luota löydettiin hieman modernia roskaa, kuten vanha peltitynnyri. Tervahaudan pohjalta otettiin maakairanäyte, jossa erottui selkeästi hiiltä.



Tervahaudan keskiosa on merkitty punaisella maakairalla. Koilliseen.



Lähdekankaan muinaisjäännösalue on merkitty punaisella rasterilla.



Kohde esitettynä MML:n korkeusmallilla (rinnevarjoste).

6.4. Suojärvenkangas *

Nimi:	Suojärvenkangas
Kunta:	Haapajärvi
Muinaisjäännöstunnus:	uusi kohde
Muinaisjäännösstatus:	kiinteä muinaisjäännös
Muinaisjäännöstyyppi:	työ- ja valmistuspaikat, tervahaudat
Ajoitus:	historiallinen
Aiemmat tutkimukset:	-
Koordinaatit:	N 7072686 E 402147 Z 136
Koordinaattiselite:	GPS-mittaus

Inventointi 2023:

Peruskartalle merkitty tervahauta sijaitsee hakkuuaukean länsireunassa, noin 150 metriä metsäautotieltä länteen. Noin 300 metriä tervahaudan luoteispuolella sijaitsee Suojärvi, sekä Nivalan ja Haapajärven kunnanraja.

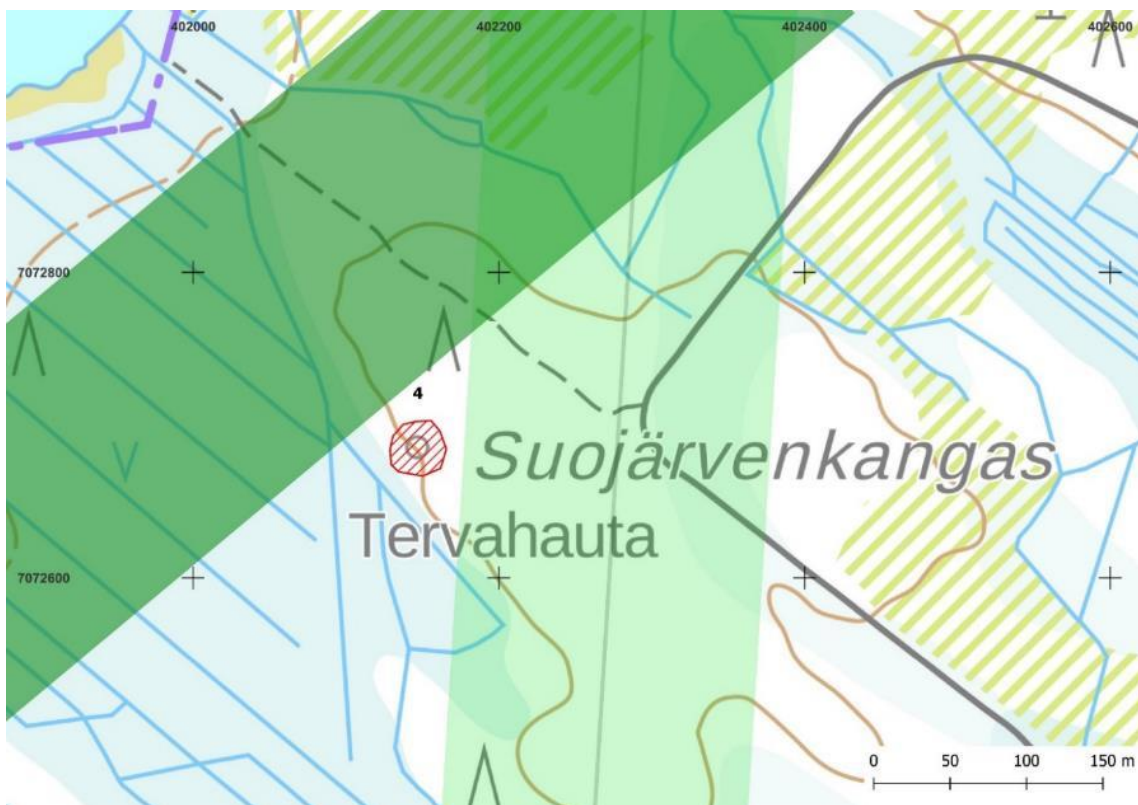
Tervahauta on halkaisijaltaan 24 metriä ja syvyydeltään 1,8 metriä. Vallin leveys on noin 4 metriä. Halssi osoittaa länteen kohti alarinnettä. Halssikaivannon pituus on noin 6 metriä ja leveys 2,5 metriä. Halssin suulla on näkyvissä kylmämuurattua kivetystä. Tervahaudan pohjalta otettiin maakairanäyte, jossa havaittiin hiiltynyttä maakerrosta.



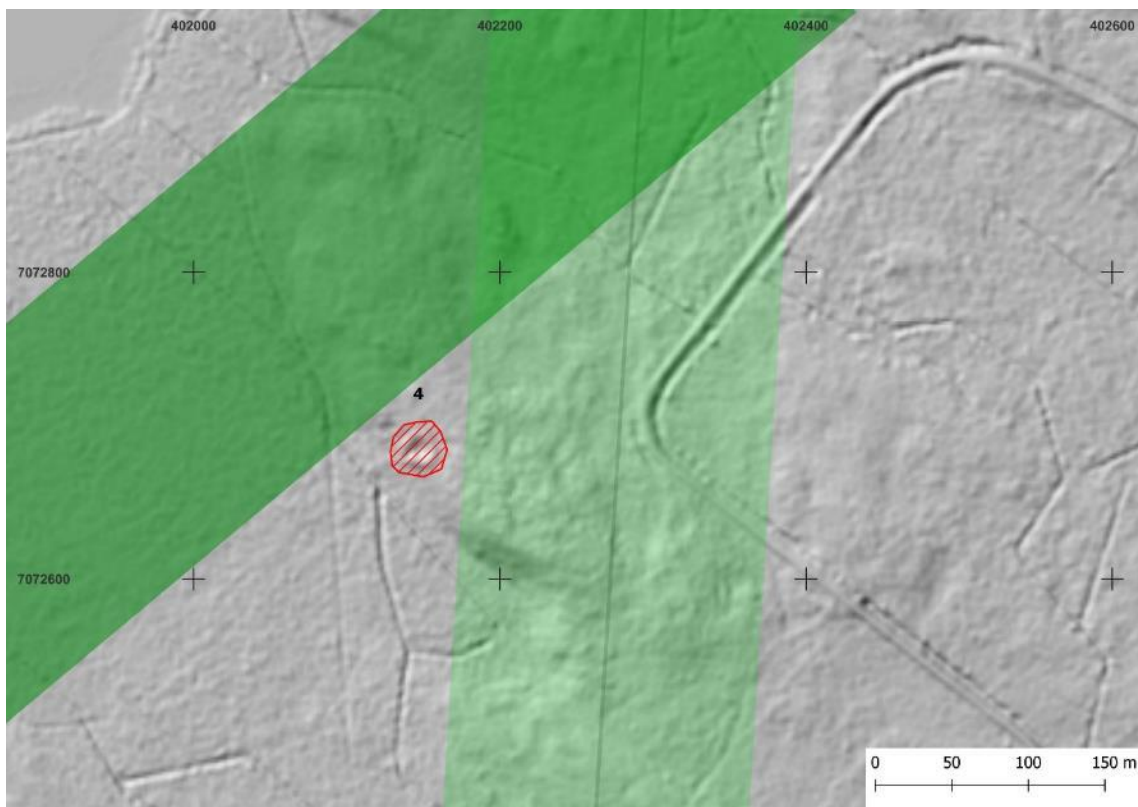
Suojärvenkankaan tervahauta. Kaakkoon.



Tervahaudan halssiaukolla on näkyvissä kylmämuurattua kivetystä. Itään.



Tervahaudan muinaisjäännösalue on merkitty punaisella rasterilla. Suunniteltu sähkönsiirtoreitti näkyy vihreällä.



Kookas tervahauta erottuu hyvin MML:n korkeusmallin (rinnevarjoste) avulla.

6.5. Karvosenkangas 1 *

Nimi:	Karvosenkangas 1
Kunta:	Haapajärvi
Muinaisjäännöstunnus:	uusi kohde
Muinaisjäännösstatus:	kiinteä muinaisjäännös
Muinaisjäännöstyyppi:	työ- ja valmistuspaikat, tervahaudat
Ajoitus:	historiallinen
Aiemmat tutkimukset:	-
Koordinaatit:	N 7071966 E 409802 Z 128
Koordinaattiselite:	GPS-mittaus

Inventointi 2023:

Tervahauta sijaitsee kivikkoisella mäenharjanteella noin 450 metriä metsäautotien itäkaakkoispuolella. Tervahauta on pieni ja suppilomainen: sen halkaisija on 10 metriä ja syvyys 1,5 metriä mäen yläreunalta mitattuna. Vallin leveys on 1,5 metriä. Halssi osoittaa alarinteeseen kohti etelää. Tervahauta on osin metsittynyt, ja sen päällä kasvaa jykeviä haapoja, sekä kuusentaimia. Pohjalta otettiin maakairanäyte, jossa erottui hiiltynyttä maakerrosta.

340 metriä kohteen lounaispuolella sijaitsee toinen tervahauta Karvosenkangas 2.



Maakaira on asetettu keskelle tervahaudan pohjaa. Kaakkoon.

6.6. Karvosenkangas 2 *

Nimi:	Karvosenkangas 2
Kunta:	Haapajärvi
Muinaisjäännöstunnus:	uusi kohde
Muinaisjäännösstatus:	kiinteä muinaisjäännös
Muinaisjäännöstyyppi:	työ- ja valmistuspaikat, tervahaudat
Ajoitus:	historiallinen
Aiemmat tutkimukset:	-
Koordinaatit:	N 7071767 E 409525 Z 135
Koordinaattiselite:	GPS-mittaus

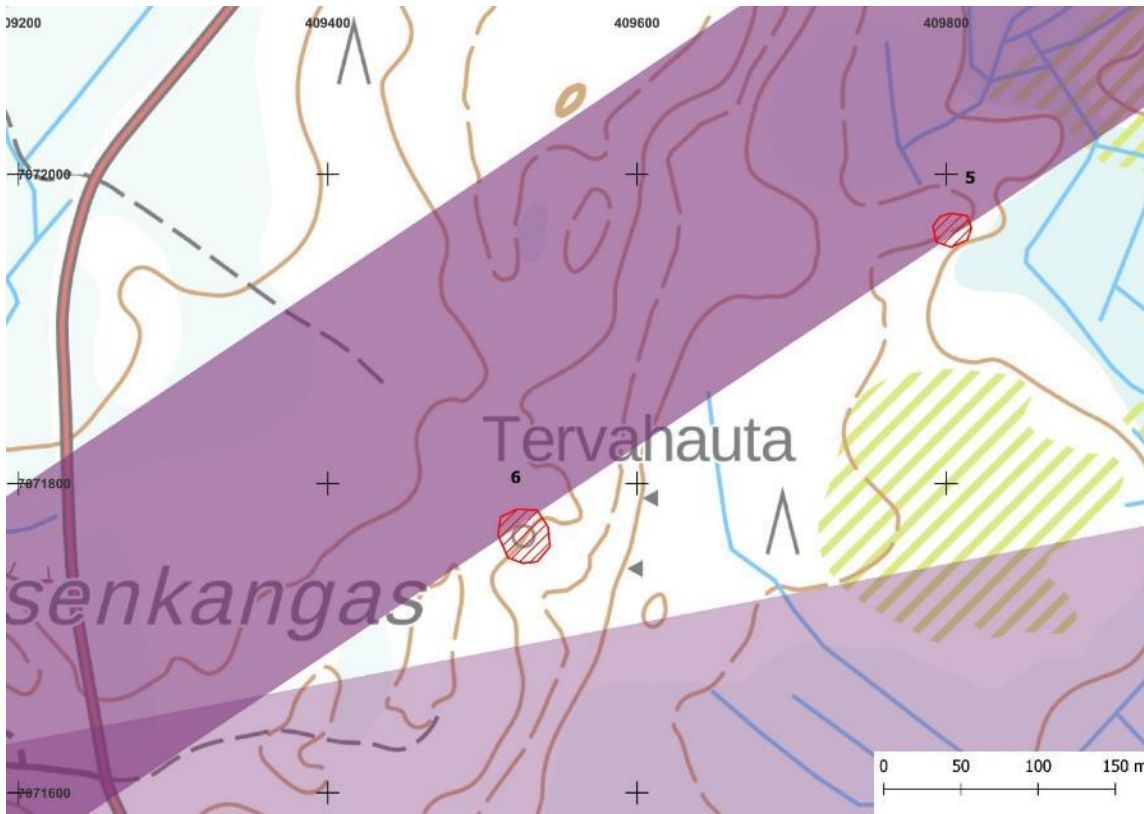
Inventointi 2023:

Peruskartalle merkitty tervahauta sijaitsee harvennetulla metsäkankaalla noin 300 metriä metsäautotieltä itään. Tervahauta on halkaisijaltaan 18 metriä ja syvimiltä kohdalta 1,9 metriä syvä. Valli erottuu paikoin heikosti, mutta sen leveydeksi mitattiin 2,5 metriä. Halssi on säilynyt tervahaudan kaakkoisreunassa. Pohjalta otettiin maakairanäyte, jossa erottui hiiltynyttä maakerrosta.

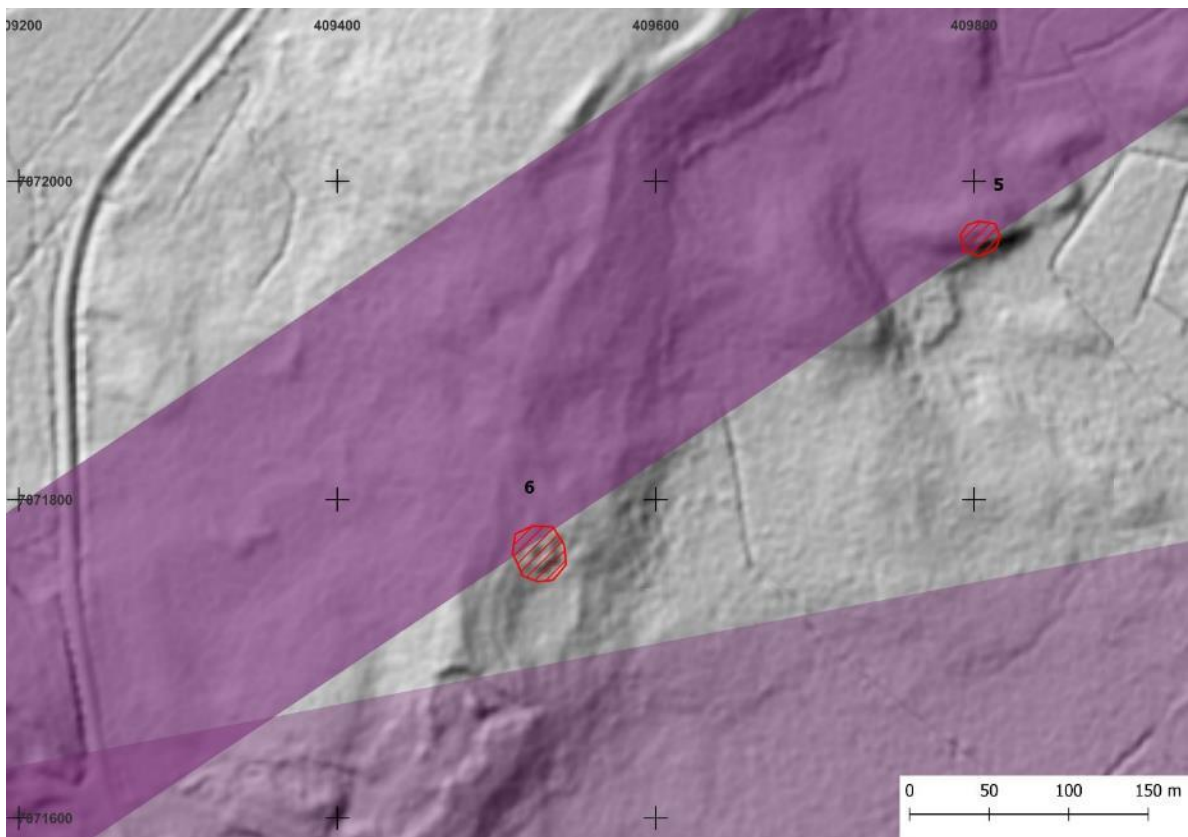
Tervahaudan muoto on kärsinyt maankäytön yhteydessä. Pohja on osin täyttynyt ja epäselvän muotoinen. Tervahaudan päältä kulkee metsäkoneen ajoura, joka on rikkonut osin pohjaa ja vallia. Heti tervahaudan pohjoispuolella erottuu myös tuoreen näköinen metsäkoneen jälki. Tervahaudan kohdalle on myös asetettu merkintänauhaa kohteen merkiksi, sekä kaadettu joitain kulttuurikantoja. Ympäristössä näkyy paljon metsäntuotannon jälkiä.



Maakaira on asetettu tervahaudan keskiosaan, joka on säilynyt syvä. Muuten tervahaudan muoto on kärsinyt. Oikealla näkyy merkitsemiseen käytettyä sinistä merkintänauhaa. Luoteeseen.



Karvosenkangas 1 ja 2 (kohteet 5 ja 6) näkyvät muinaisjäännösalueineen punaisella rasterilla.



Tervahaudat erottuvat MML:n korkeusmallilla (rinnevarjoste).

6.7. Hautakangas *

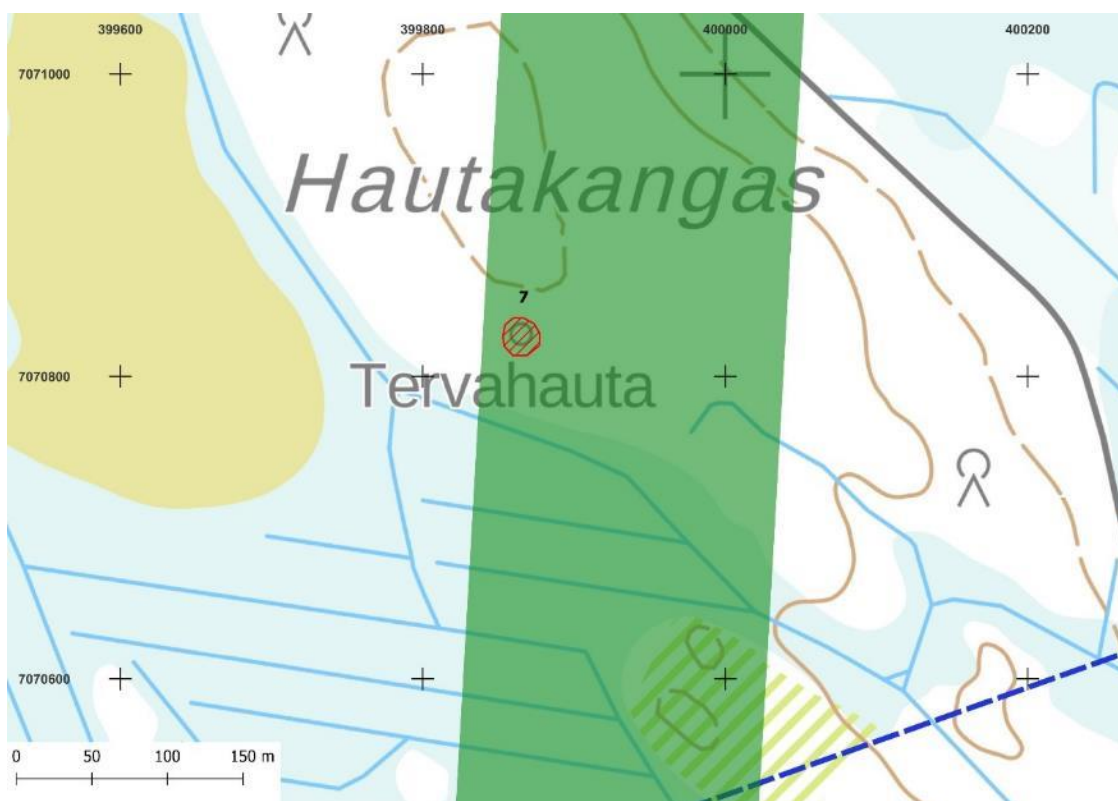
Nimi:	Hautakangas
Kunta:	Reisjärvi
Muinaisjäännöstunnus:	uusi kohde
Muinaisjäännösstatus:	kiinteä muinaisjäännös
Muinaisjäännöstyyppi:	työ- ja valmistuspaikat, tervahaudat
Ajoitus:	historiallinen
Aiemmat tutkimukset:	-
Koordinaatit:	N 7070828 E 399864 Z 138
Koordinaattiselite:	GPS-mittaus

Inventointi 2023:

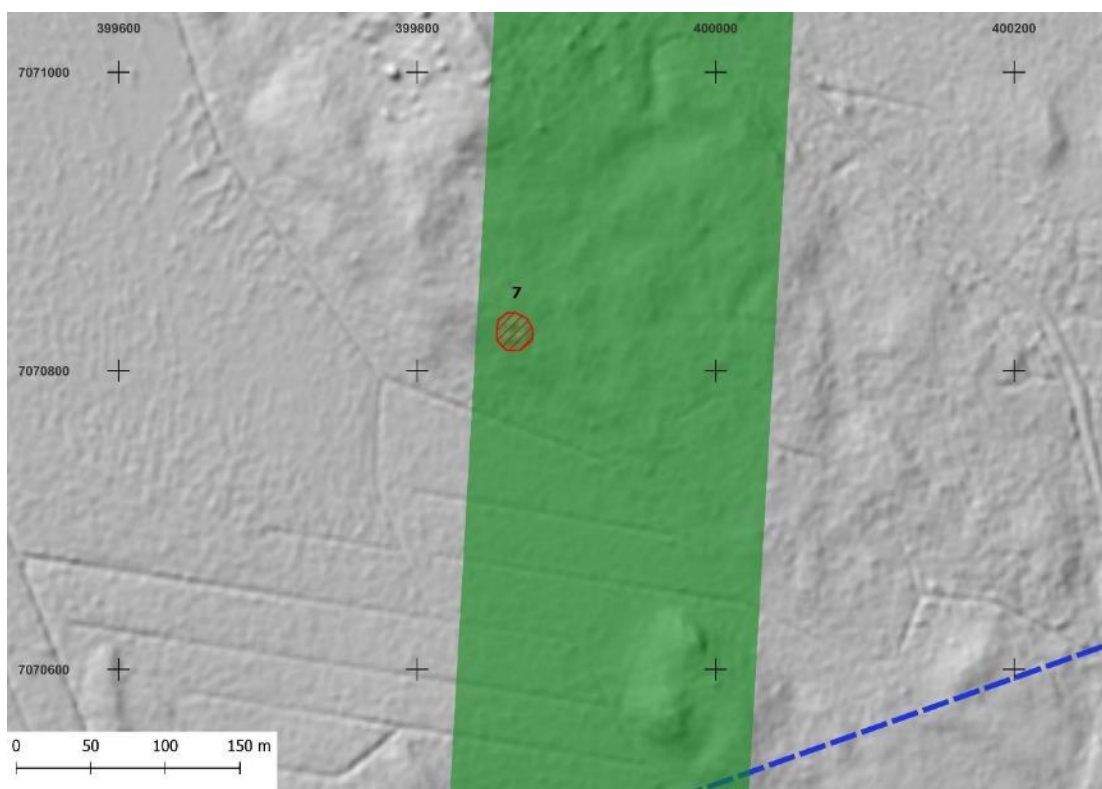
Peruskartalle merkitty tervahauta sijaitsee noin 260 metriä Juurikkajärventiestä lounaaseen. Ympäristössä kasvaa tiheää taimikkoa ja tervahaudan päällä jykeviä kuusia, jotka on jätetty hakkuissa kasvamaan. Tervahaudan halkaisija on 16 metriä ja syvyys yhden metrin. Vallin leveys on 2,5 metriä. Halssi erottuu aukkona, joka laskee lounaaseen. Tervahaudan ympärillä erottuu katkoviivamainen kaivanto. Pohjalta otettiin maakairanäyte, jossa erottui hiiltä.



Hautakankaan tervahauta. Luoteeseen.



Hautakankaan tervahauta. Kartassa näkyy vihreällä suunniteltu sähkönsiirtoreitti ja sinisellä katkoviivalla Kiiskinevan tuulivoimapuiston raja.



Kohde esitettyä MML:n korkeusmallilla (rinnevarjoste).

6.8. Pukkila*

Nimi:	Pukkila
Kunta:	Reisjärvi
Muinaisjäännöstunnus:	uusi kohde
Muinaisjäännösstatus:	kiinteä muinaisjäännös
Muinaisjäännöstyyppi:	työ- ja valmistuspaikat, tervahaudat
Ajoitus:	historiallinen
Aiemmat tutkimukset:	-
Koordinaatit:	N 7070271 E 400181 Z 135
Koordinaattiselite:	GPS-mittaus

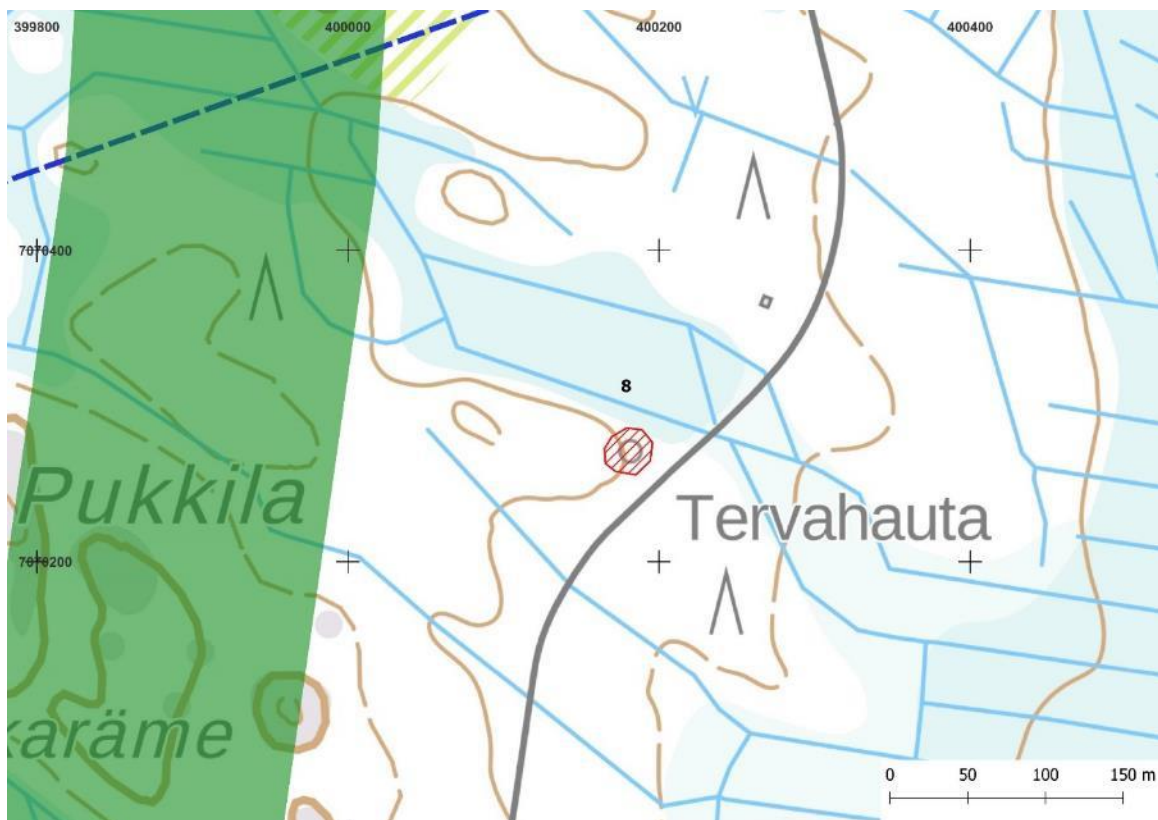
Inventointi 2023:

Peruskartalle merkitty tervahauta sijaitsee 30 metriä Juurikkajärventieltä luoteeseen. Tervahauta on halkaisijaltaan 22 metriä ja syvyydeltään 1,1 metriä. Vallin leveys on noin 3,5 metriä. Halssi on noin 5 metriä pitkä ja 2 metriä leveä kaivanto, joka aukeaa koilliseen. Tervahaudan ympärillä erottuu kaivantoja.

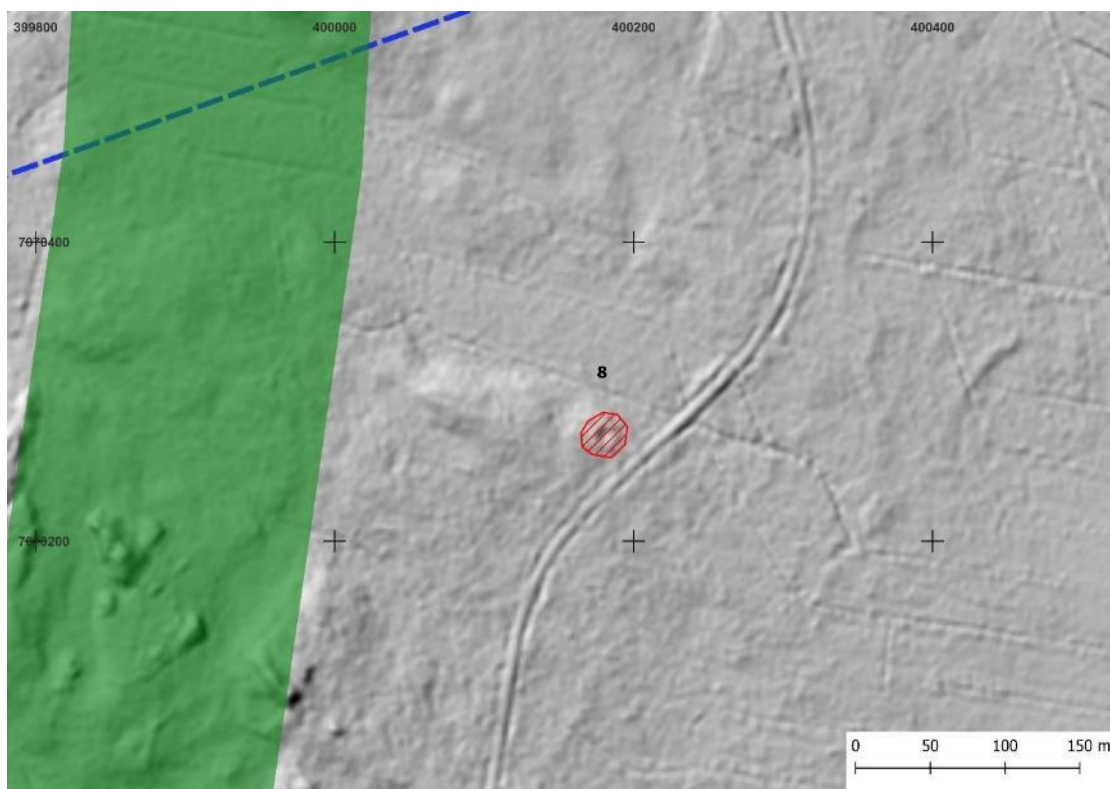
Tervahaudan päältä on ajettu metsäkoneella, ja siinä näkyy luode-kaakkosuuntaisesti kulkeva koneen jälki. Päällä kasvaa jykeviä kuusia. Pohjalta otettiin maakairanäyte, jossa havaittiin hiiltä.



Pukkilan tervahauta vallin ulkopuolelta kuvattuna. Luoteeseen.



Pukkilan tervahauta sijaitsee tuulivoimapuiston alueella. Muinaisjännösalue on merkitty punaisella rasterilla ja suunniteltu sähkönsiirtoreitti vihreällä.



Kohde erottuu hyvin MML:n korkeusmallilla (rinnevarjoste).

6.9. Matinniemensalo*

Nimi:	Matinniemensalo
Kunta:	Reisjärvi
Muinaisjäännöstunnus:	uusi kohde
Muinaisjäännösstatus:	kiinteä muinaisjäännös
Muinaisjäännöstyyppi:	työ- ja valmistuspaikat, tervahaudat
Ajoitus:	historiallinen
Aiemmat tutkimukset:	-
Koordinaatit:	N 7069661 E 401638 Z 128
Koordinaattiselite:	GPS-mittaus

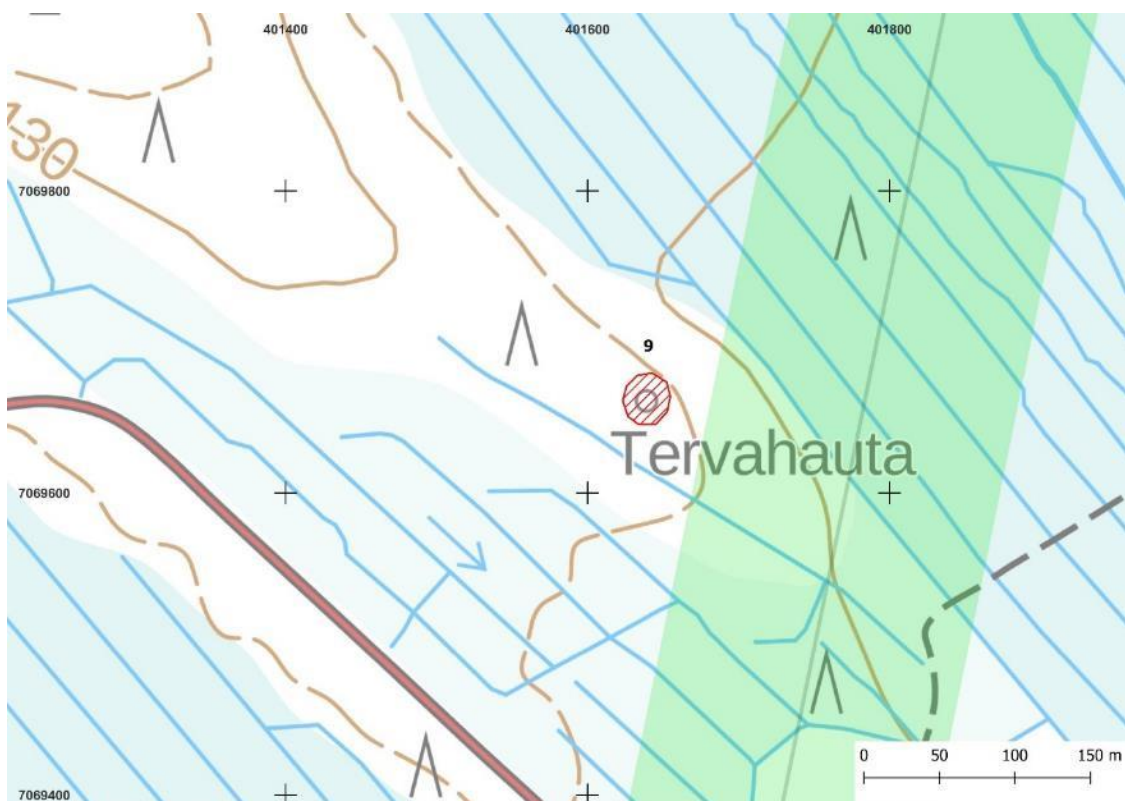
Inventointi 2023:

Tervahauta sijaitsee noin 250 metriä Puralantieltä koilliseen. Alue on kuusivoittoista kivikkoista metsäkangasta. Tervahauta on muodoltaan laakea ja maljamainen. Sen halkaisija on noin 24 metriä ja syvyys 1,5 metriä. Valli on epäselvä ja paikoin hävinnyt. Sen leveys on noin 3 metriä. Halssina toimii noin 10 metriä pitkä ojamainen kaivanto, joka aukeaa koilliseen. Tervahaudan pohjalla kasvaa iäkkäitä kuusia.

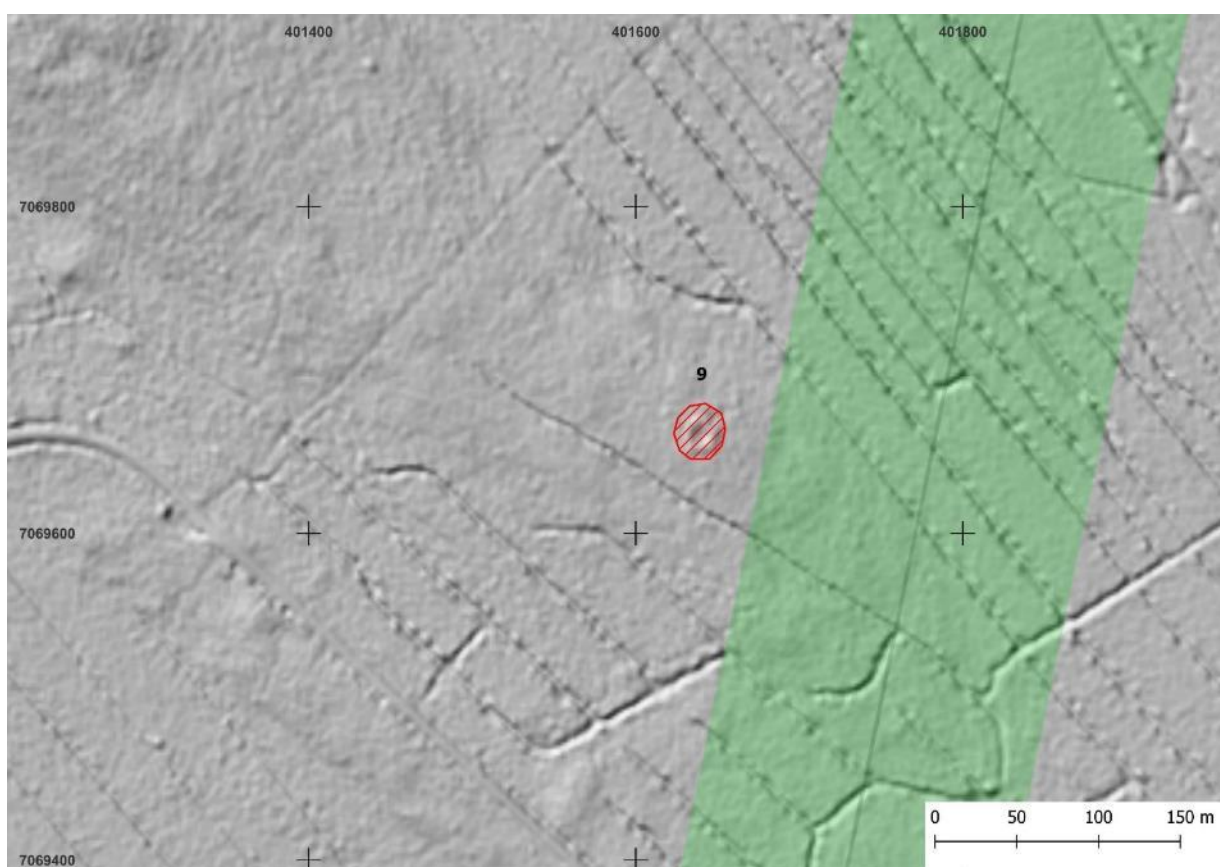
Pohjalta otettiin maakairanäyte, jossa erottui hiilensekainen maakerros.



Matinniemensalon tervahauta. Pohjoiseen.



Tervahaudan muinaisjännösalue on merkitty punaisella rasterilla.



Kohde esitettyä MML:n korkeusmallin (rinnevarjoste) avulla.

6.10. Niemikangas*

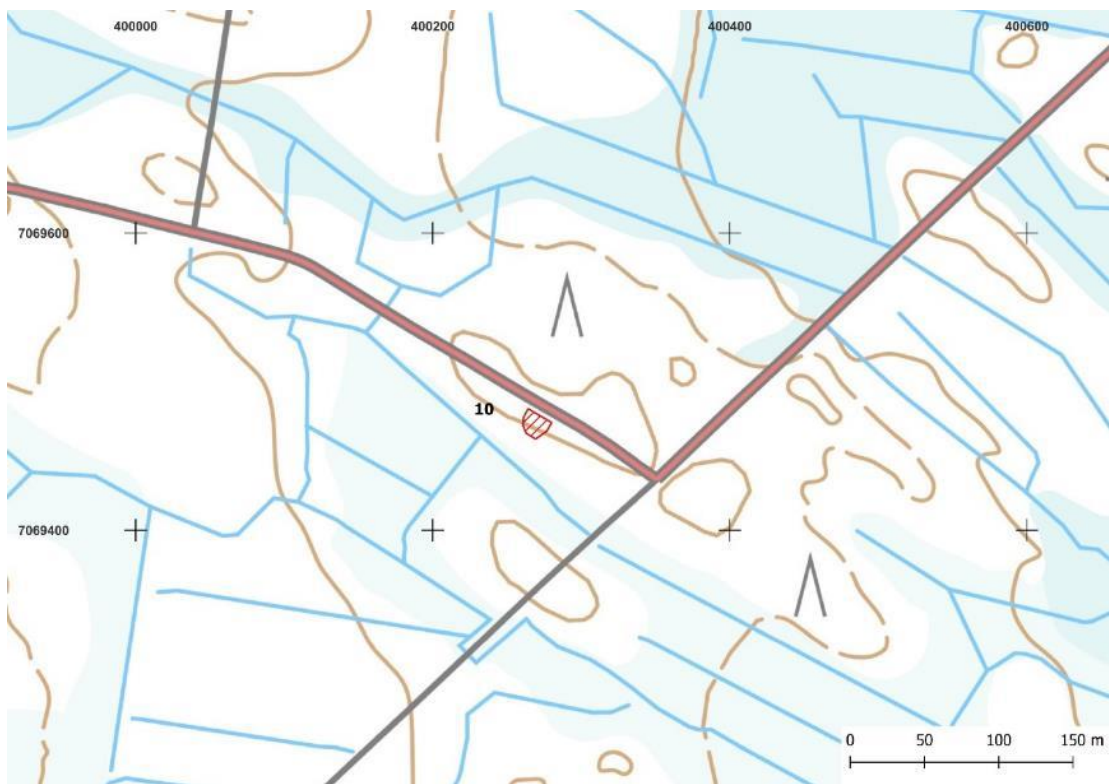
Nimi:	Niemikangas
Kunta:	Reisjärvi
Muinaisjäännöstunnus:	uusi kohde
Muinaisjäännösstatus:	kiinteä muinaisjäännös
Muinaisjäännöstyyppi:	työ- ja valmistuspaikat, tervahaudat
Ajoitus:	historiallinen
Aiemmat tutkimukset:	-
Koordinaatit:	N 7069473 E 400267 Z 136
Koordinaattiselite:	GPS-mittaus

Inventointi:

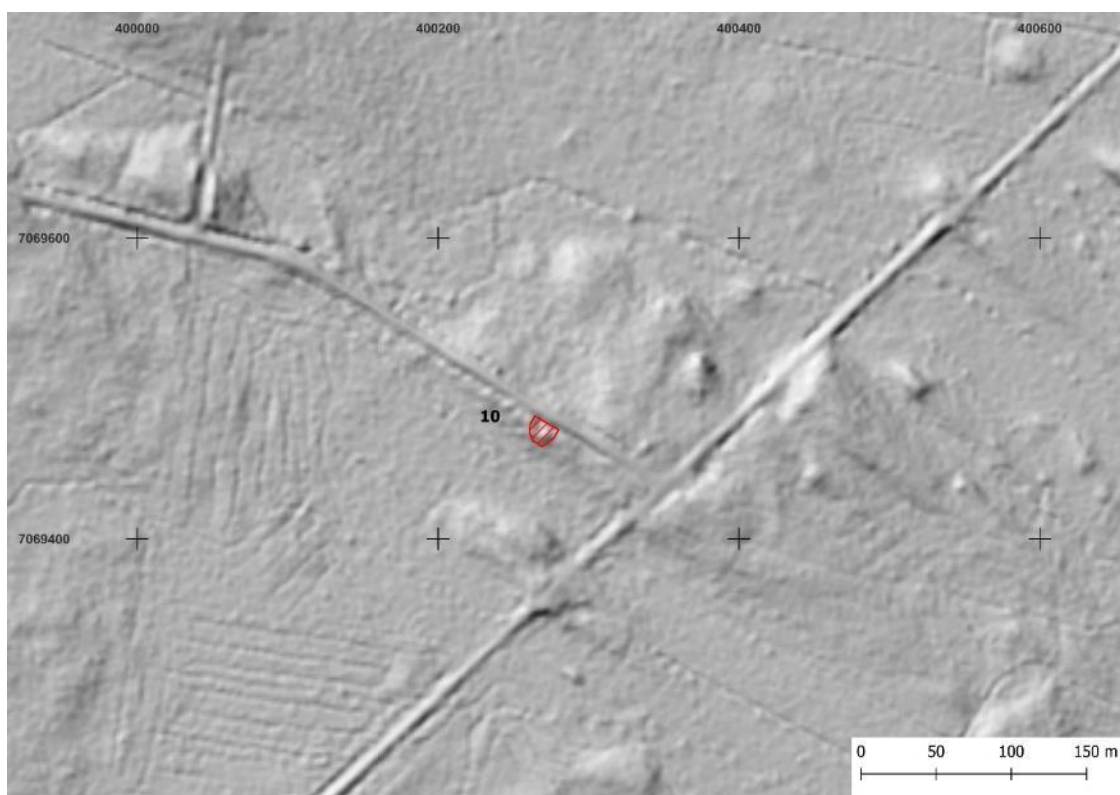
Osin hajonnut tervahauta sijaitsee Puralantien yhteydessä, noin 10 metriä tien reunalta lounaaseen. Tervahauta on halkaistu tietä ja sen vieressä kulkevaa ojaa rakentaessa, ja siitä on jäljellä arviolta puolet alkuperäisestä. Halkaisijaltaan hajonnut tervahauta on noin 11 metriä. Valli on leveydeltään noin 2 metriä, mutta erottuu monin paikoin heikosti. Halssi on säilynyt vahingoittumattomana alarinteessä tervahaudan lounaisosassa. Tervahaudan päällä kasvaa kuusta. Tien lounaispuolella alue on harvaa metsäkangasta.



Tervahauta vallin päältä kuvattuna. Taustalla näkyy Puralantie ja vieressä kulkeva oja, jotka ovat halkaisseet tervahaudan. Luoteeseen.



Puralantie ja sen viereinen oja ovat hävittäneet puolet tervahaudasta. Näin muinaisjäännösalue (punainen rasteri) rajautuu tien reunaan.



Niemikankaan tervahauta MML:n korkeusmallilla (rinnevarjoste) esitettyinä.

6.11. Kauppila*

Nimi:	Kauppila
Kunta:	Reisjärvi/Sievi
Muinaisjäännöstunnus:	uusi kohde
Muinaisjäännösstatus:	kiinteä muinaisjäännös
Muinaisjäännöstyyppi:	työ- ja valmistuspaikat, tervahaudat
Ajoitus:	historiallinen
Aiemmat tutkimukset:	-
Koordinaatit:	N 7069250 E 398786 Z 152
Koordinaattiselite:	GPS-mittaus, tervahauta 1

Inventointi 2023:

Kivikkoisella mäenharjanteella Reisjärven ja Sievin kunnanrajan tuntumassa sijaitsee kolme tervahautaa. Alue on kuusipainotteista sekametsää, ja mäen päällä näkyy luontaista rakkakivikkoa. Tervahauta 1 sijaitsee noin 350 metriä Juurikantieltä/Puralantieltä lounaaseen hiuksenhienosti Sievin kunnan puolella. Tervahauta on rakennettu mäen lounaisrinteeseen. Sen halkaisija on 18 metriä ja syvyys 1,8 metriä yläreunalta mitattuna. Valli on 3 metriä leveä, mutta paikoin epäselvä. Halssi on syvä, mutta lyhyt kaivanto, joka aukeaa etelälounaaseen. Tervahaudan päällä kasvaa vanhoja kuusia, sekä koivua. Pohjalta otettiin maakairanäyte, josta erottui selkeästi hiiltynyttä maakerrosta.

Alakohde: Noin 30 metriä tervahaudalta 1 kaakkoon sijaitsee tervahauta 2, joka on muodoltaan erilainen. Tervahauta 2 (N 7069233, E 398809) on jyrkkään rinteeseen tehty noin 10 metriä halkaisijaltaan ja 2 metriä syvyydeltään oleva kuoppa. Tervahaudassa erottuu heikosti noin metrin levyinen valli, mutta ei halssia. Kuopan pohjoisreunassa on näkyvillä kylmämuurattua kiveystä. Pohja on kivinen, eikä siitä saanut otettua maakairanäytettä. Välittömästi tervahaudan kaakkoispuolella, noin 1,5 metriä vallin reunalta, sijaitsee pienempi kaivanto, jonka halkaisija on noin 5 metriä ja syvyys 2,4 metriä. Kaivannossa ei näy vallia. Kyseessä on luultavasti rännihauta, josta terva on juoksutettu viereiseen kaivantoon. Sekä tervahauta, että kaivanto ovat voimakkaasti metsittyneitä.

Alakohde: Noin 70 metriä itäkaakkoon tervahaudalta 2 sijaitsee tervahauta 3, joka on rakennettu tasaisempaan maastoon mäen alarinteeseen. Tervahaudan 3 (N 7069226, E 398875) halkaisija on 16 metriä ja syvyys 1,6 metriä. Vallin leveys on noin 2–3 metriä. Halssi osoittaa alarinteeseen kohti etelää, ja siinä näkyy hieman kiveystä. Tervahaudan kohdalta ympäristö on melko aukeaa, vallin päällä kasvaa muutama kuusi. Pohjalta saatiin maakairanäyte, jossa näkyi hiiltynyt maakerros.



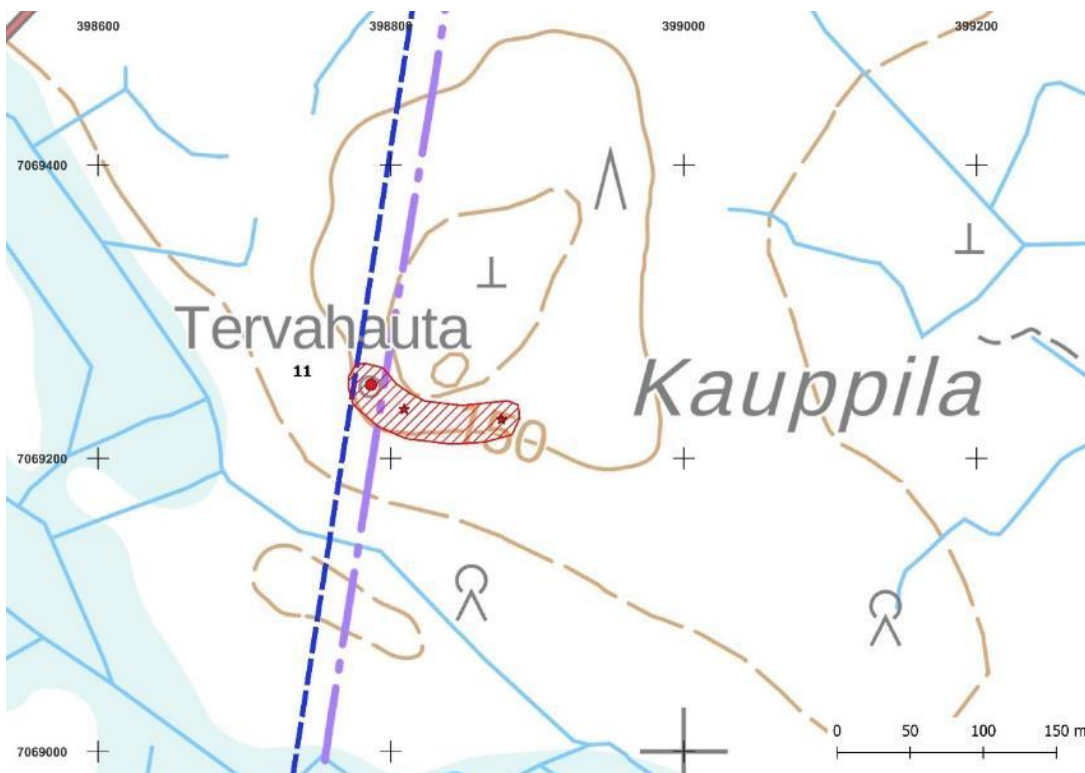
Tervahauta 1 sijaitsee mäen lounaisrinteessä Sievin kunnan puolella. Etelään.



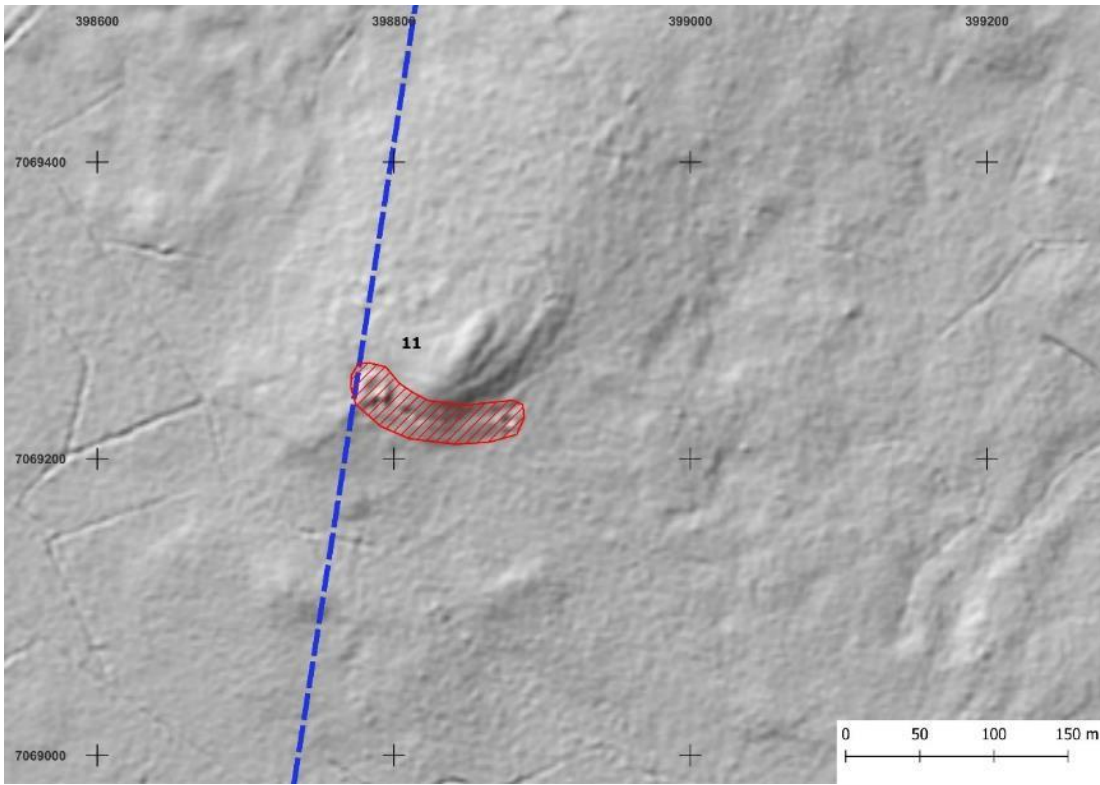
Tervahauta 2 on muodoltaan erilainen ja muistuttaa rännihautaa. Lounaaseen.



Tervahauta 3 sijaitsee hieman avarammalla kohdalla mäen eteläkaakkoisosassa. Itään.



Muinaisjäännösalueen sisälle sijoittuvat pääkohde tervahauta 1 (punainen piste) ja alakohteet tervahauta 2 ja 3 (punaiset tähdet). Sinisellä katkoviivalla näkyy hankealueen raja ja violetilla Reisjärven ja Sievin kunnanraja.



Kohteen kolme tervahautaa erottuvat hyvin MML:n korkeusmallilla (rinnevarjoste).

6.12. Kiiskineva*

Nimi:	Kiiskineva
Kunta:	Reisjärvi
Muinaisjäännöstunnus:	uusi kohde
Muinaisjäännösstatus:	kiinteä muinaisjäännös
Muinaisjäännöstyyppi:	työ- ja valmistuspaikat, tervahaudat
Ajoitus:	historiallinen
Aiemmat tutkimukset:	-
Koordinaatit:	N 7068065 E 400962 Z 132
Koordinaattiselite:	GPS-mittaus

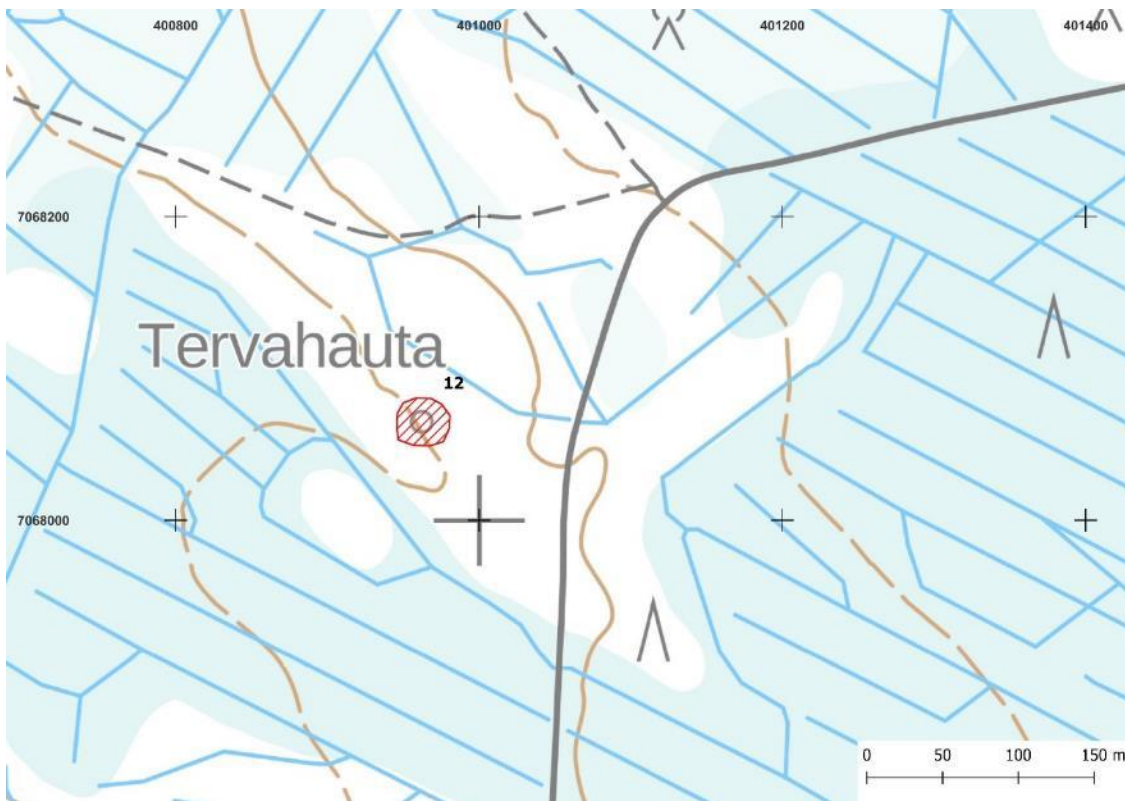
Inventointi 2023:

Peruskartalle merkitty tervahauta sijaitsee noin 100 metriä Rujulantieltä länteen. Muodoltaan tervahauta on suuri ja laakeapohjainen: sen halkaisija on 25 metriä ja syvyys 1,2 metriä. Vallin leveys on noin 4,5 metriä, mutta se erottuu heikosti. Halssi on 6 metriä pitkä ja 3 metriä leveä kaivanto, joka osoittaa koilliseen.

Tervahauta on metsittynyt ja erottuu heikosti ympäristöstään. Sen päällä kasvaa kuusta ja mäntyä, sekä pajukkoa. Pohjalta otettiin maakairanäyte, jossa erottui hiiltä.



Kiiskinevan tervahauta erottuu maastossa heikosti. Pohjoiseen.



Kiiskinevan tervahaudan muinaisjäännösalue on merkitty punaisella rasterilla.



Tervahauta esitettyä MML:n korkeusmallilla (rinnevarjoste).

6.13. Pyöriäneva*

Nimi:	Pyöriäneva
Kunta:	Reisjärvi
Muinaisjäännöstunnus:	uusi kohde
Muinaisjäännösstatus:	kiinteä muinaisjäännös
Muinaisjäännöstyyppi:	työ- ja valmistuspaikat, tervahaudat; asuinpaikat, talonpohjat
Ajoitus:	historiallinen
Aiemmat tutkimukset:	-
Koordinaatit:	N 7067573 E 399939 Z 145
Koordinaattiselite:	GPS-mittaus, tervahaudan keskiosa

Inventointi 2023:

Tervahauta sijaitsee ojitetulla metsäkankaalla 630 metriä Rujulantieltä luoteeseen. Tervahauta on merkitty peruskartalle. Tervahauta on kooltaan iso ja syvä. Sen halkaisija on 20 metriä ja syvyys 1,8 metriä. Valli on mahdollisesti tuplavalli, joka on yhteensä noin 4 metriä leveä. Halssiaukko aukeaa lounaaseen. Halssissa on näkyvillä hieman kylmämuurattua kiveystä.

Tervahaudan pohja on paljas, mutta vallin päällä kasvaa vanhaa kuusta ja haapaa. Ympärillä kasvaa osin harvennettua kuusivaltaista sekametsää.

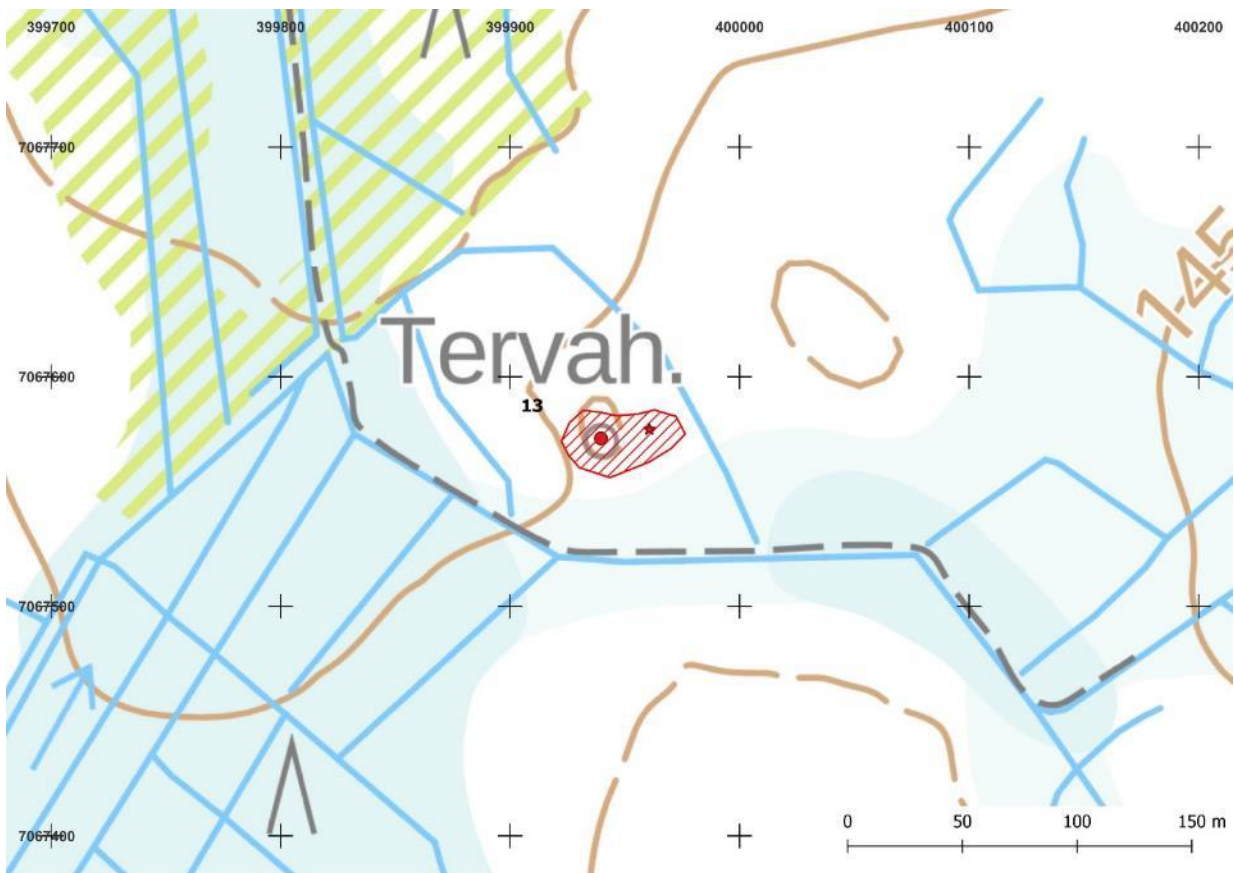
Alakohde: Noin 20 metriä tervahaudan keskiosasta koilliseen sijaitsee tervapirtin pohja (N 7067577, E 399960), joka on suorakulmainen painanne. Painanteen mitat ovat noin 5 x 3 metriä ja syvyys 0,4 metriä. Painanteen pohjalla havaittiin sammaloituneita kiviä.



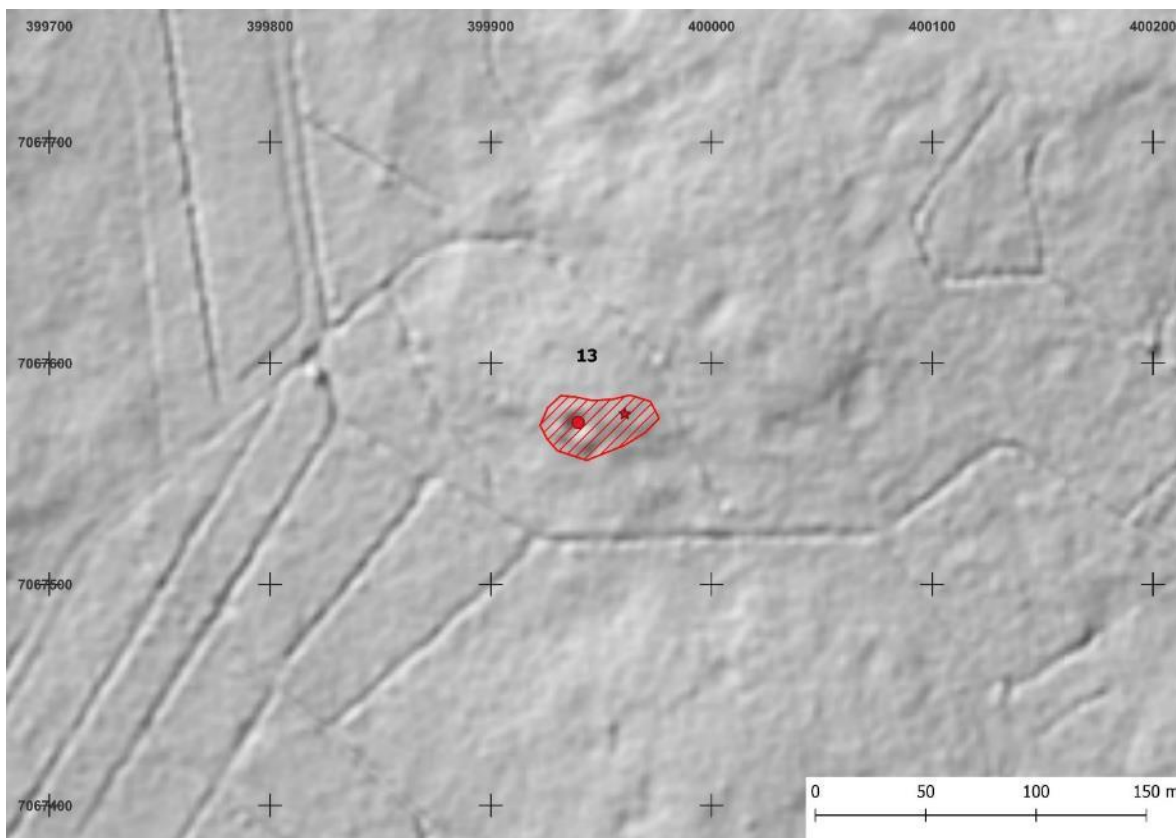
Punainen maakaira on asetettu laakean tervahaudan pohjalle. Länteen.



Mahdollinen tervapirtin pohja sijaitsee tervahaudan koillispuolella. Itään.



Muinaisjäännösalueen sisälle on merkitty pääkohteena tervahauta punaisella pisteellä ja alakohteena tervapirtin pohja tähdellä.



Kohde esitettyinä MML:n korkeusmallilla (rinnevarjoste).

6.14. Pohjoiskangas*

Nimi:	Pohjoiskangas
Kunta:	Reisjärvi
Muinaisjäännöstunnus:	uusi kohde
Muinaisjäännösstatus:	kiinteä muinaisjäännös
Muinaisjäännöstyyppi:	työ- ja valmistuspaikat, tervahaudat
Ajoitus:	historiallinen
Aiemmat tutkimukset:	-
Koordinaatit:	N 7066199 E 401617 Z 135
Koordinaattiselite:	GPS-mittaus

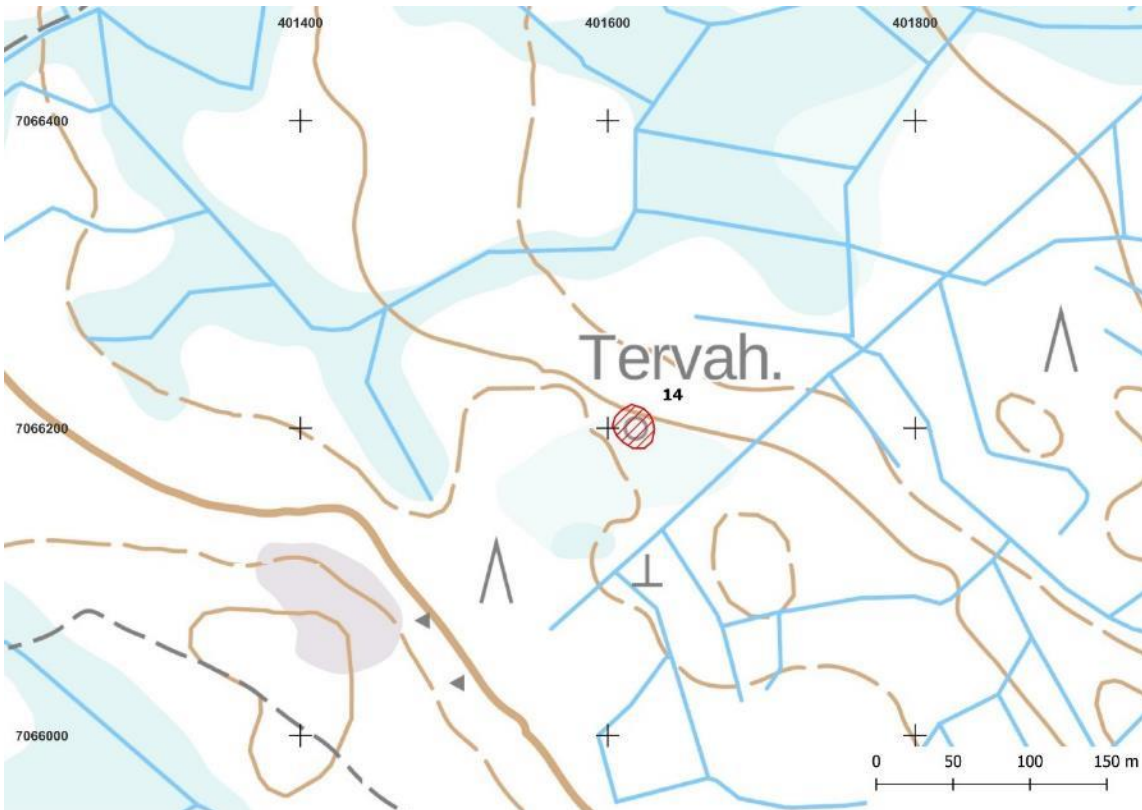
Inventointi 2023:

Isokokoinen tervahauta sijaitsee 640 metriä Heinistöntieltä itään. Tervahauta on merkitty peruskartalle. Tervahaudan halkaisija on 23 metriä ja syvyys 2 metriä. Vallin leveys on noin 4,5

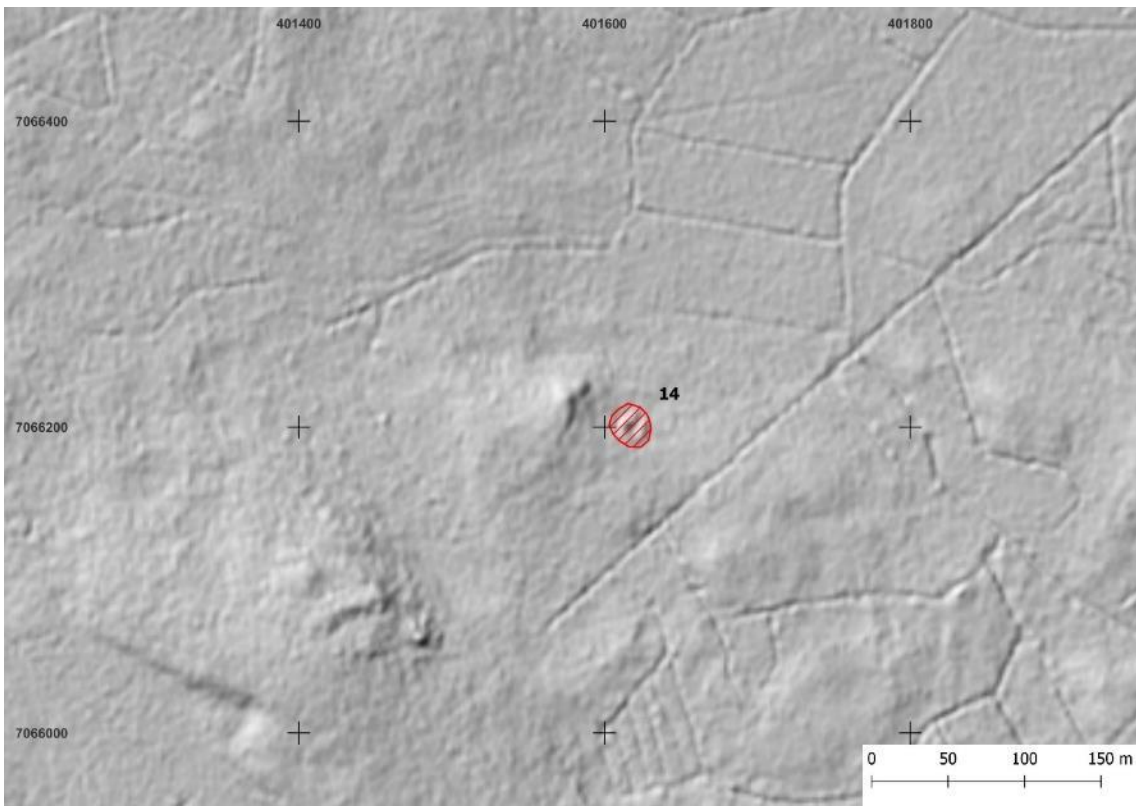
metriä. Halssiaukko on noin mitoiltaan 4 x 3 metriä, ja se osoittaa koilliseen. Tervahaudan päällä kasvaa jykeviä kuusia ja koivua. Pohjalta otettiin maakairanäyte, josta erottui hiiltynyttä maakerrosta.



Pohjoiskankaan tervahauta vallin ulkoreunalta kuvattuna. Itään.



Tervahaudan muinaisjäännösalue on merkitty punaisella rasterilla.



Kohde esitettynä MML:n korkeusmallilla (rinnevarjoste).

6.15. Pököpohjankankaat*

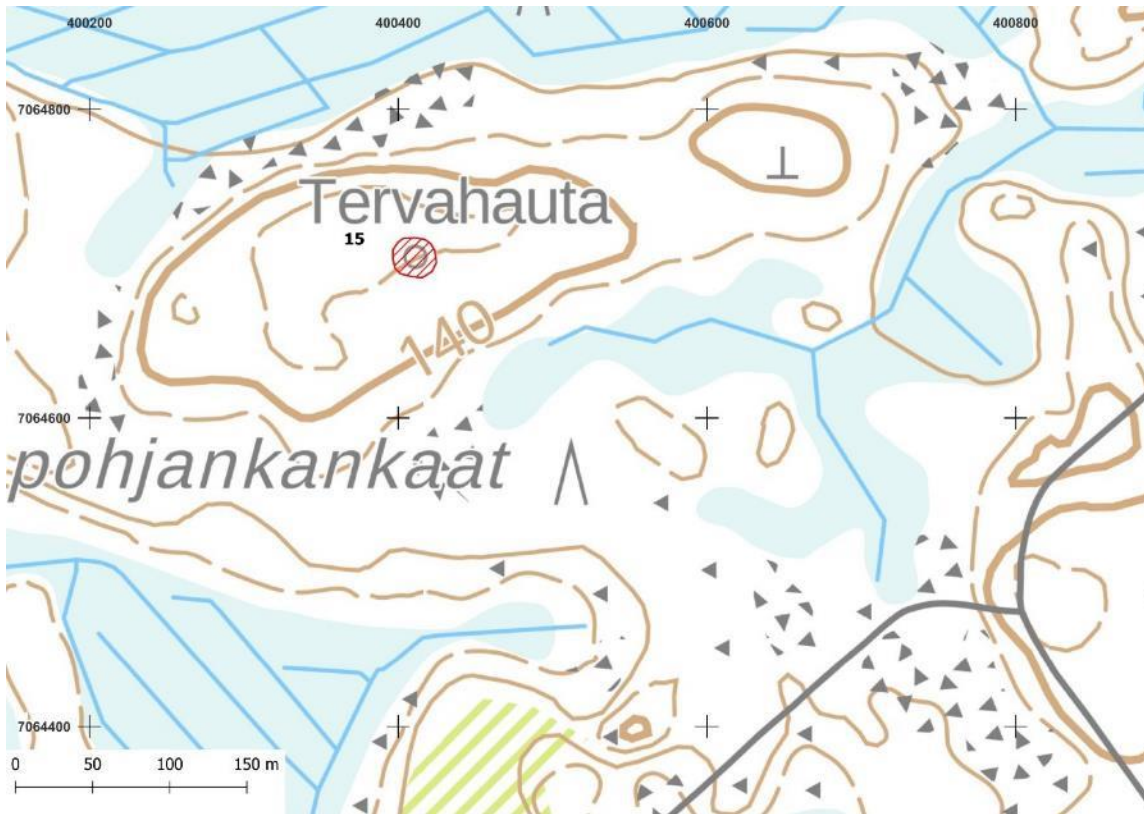
Nimi:	Pököpohjankankaat		
Kunta:	Reisjärvi		
Muinaisjäännöstunnus:	uusi kohde		
Muinaisjäännösstatus:	kiinteä muinaisjäännös		
Muinaisjäännöstyyppe:	työ- ja valmistuspaikat, tervahaudat		
Ajoitus:	historiallinen		
Aiemmat tutkimukset:	-		
Koordinaatit:	N 7064704	E 400410	Z 144
Koordinaattiselite:	GPS-mittaus		

Inventointi 2023:

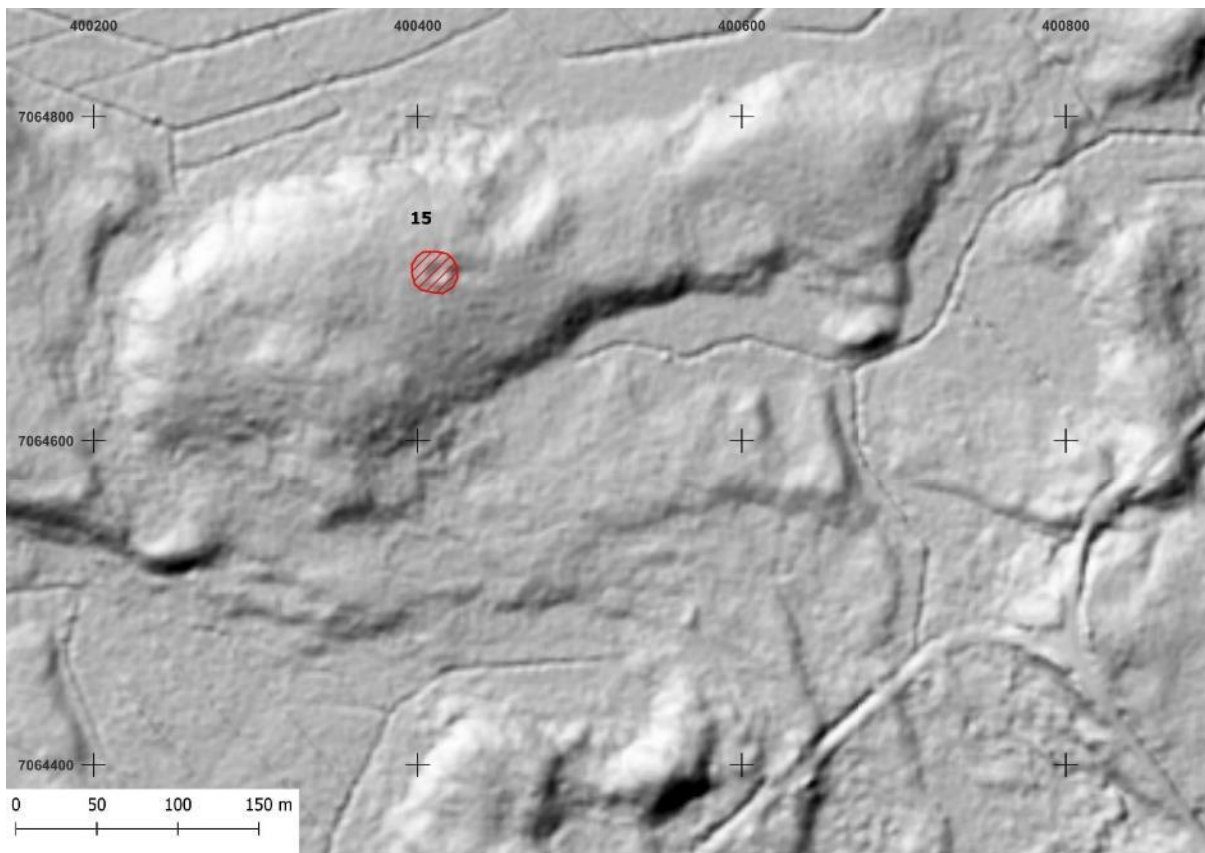
Peruskartalle merkitty tervahauta sijaitsee noin 380 metriä Heinistöntieltä luoteeseen. Tervahauta on muodoltaan maljamainen ja rakennettu loivaan rinteeseen kivikkoiselle maaperälle. Sen halkaisija on 18 metriä ja syvyys 1,6 metriä. Vallin leveys on noin 2 metriä. Halsi muodostuu ojamaisesta kaivannosta, joka laskee itäkoilliseen. Ympäristöön nähtä tervahaudan päällä kasvaa verrattain paljon aluskasvillisuutta, sekä vanhoja koivuja ja kuusta. Tervahauta erottuu kuitenkin maastossa hyvin. Pohjalta otettiin maakairanäyte, jossa erottui hiiltynyttä maakerrosta.



Tervahaudan keskiosa kasvaa tiivistä aluskasvillisuutta. Luoteeseen.



Pökköpohjankankaiden tervahauta. Muinaisjäännösalue on merkitty punaisella rasterilla.



MML:n korkeusmallilla erottuu tervahauta mäkisessä maastossa.

6.16. Katiskankangas 1*

Nimi:	Katiskankangas 1		
Kunta:	Reisjärvi		
Muinaisjäännöstunnus:	uusi kohde		
Muinaisjäännösstatus:	kiinteä muinaisjäännös		
Muinaisjäännöstyyppi:	työ- ja valmistuspaikat, tervahaudat		
Ajoitus:	historiallinen		
Aiemmat tutkimukset:	-		
Koordinaatit:	N 7063828	E 401902	Z 131
Koordinaattiselite:	GPS-mittaus		

Inventointi 2023:

Heinistöntieltä noin 35 metriä pohjoiseen sijaitsee tervahauta, joka on merkitty peruskartalle. Tervahaudan halkaisija on 16 metriä ja syvyys 1,8 metriä. Valli on leveydeltään noin 3,5 metriä. Halssiaukko on noin 4,5 metriä pitkä ja 2,5 metriä leveä, ja sen reunalla näkyy sortunutta kiveystä. Halssi osoittaa etelälounaaseen.

Tervahaudan päällä kasvaa suuria kuusia ja koivuja, ympärillä nuorempaa kuusitaimikkoa. Pohjalta otettiin maakairanäyte, jossa erottui selkeästi hiiltä.



Punainen maakaira on asetettu tervahaudan keskiosaan. Itään.

6.17. Katiskankangas 2*

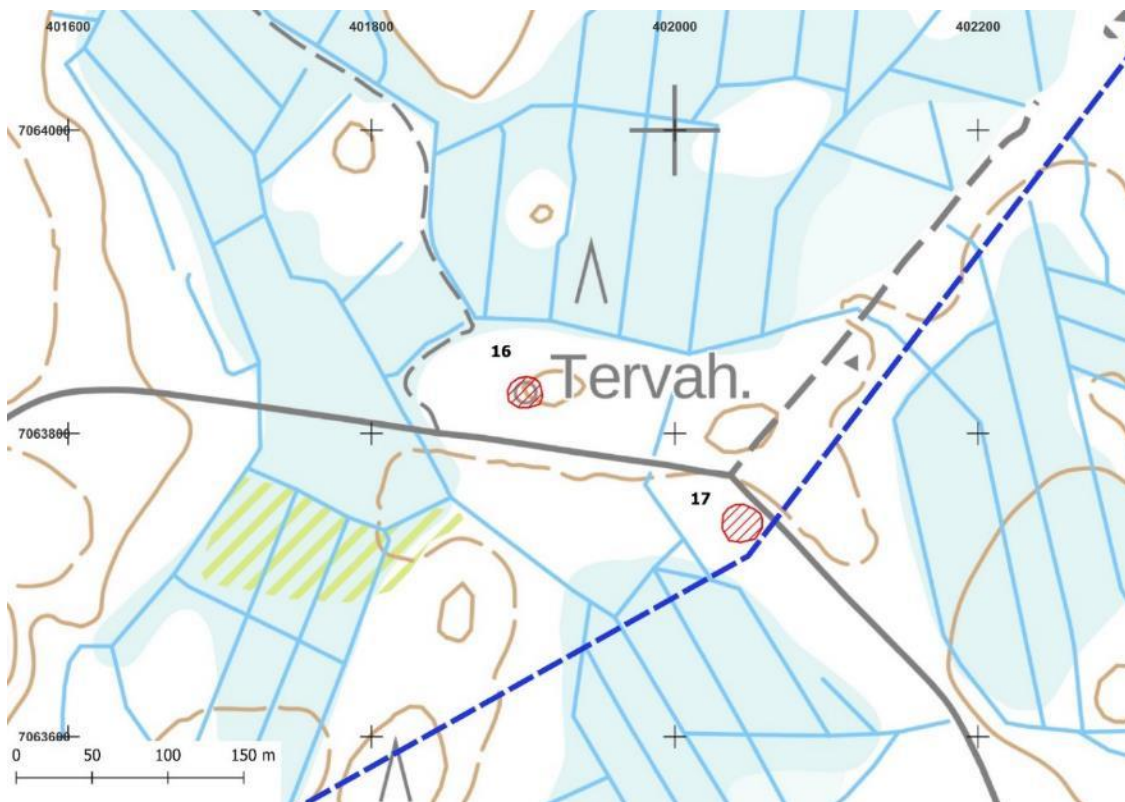
Nimi:	Katiskankangas 2
Kunta:	Reisjärvi
Muinaisjäännöstunnus:	uusi kohde
Muinaisjäännösstatus:	kiinteä muinaisjäännös
Muinaisjäännöstyyppi:	työ- ja valmistuspaikat, tervahaudat
Ajoitus:	historiallinen
Aiemmat tutkimukset:	-
Koordinaatit:	N 7063742 E 402043 Z 127
Koordinaattiselite:	GPS-mittaus

Inventointi 2023:

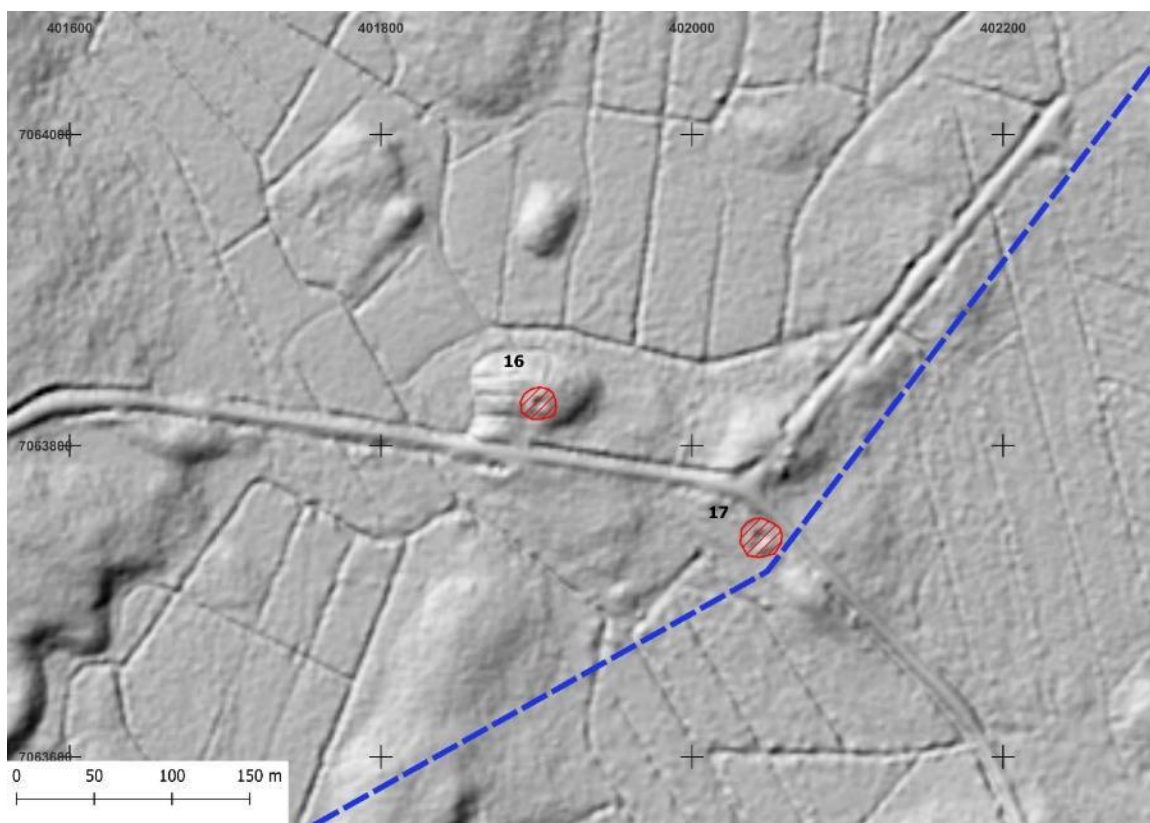
Tervahauta sijaitsee välittömästi Heinistöntien eteläpuolella siten, että tervahauta rajautuu tien viereiseen ojaan. Tervahaudan halkaisija on noin 20 metriä ja syvyys metrin. Valli on jyrkvä, leveydeltään noin 4 metriä. Halssin pituus on 6 metriä ja leveys 1,7 metriä. Halssi osoittaa lounaaseen. Tervahauta on melko metsittynyt, ja sen päällä kasvaa kuusta ja koivua. Pohjalta otettiin maakairanäyte, jossa erottui hiiltä.



Tervahaudan keskiosa vallin reunalta kuvattuna. Luoteeseen.



Katiskankangas 1 ja 2 (kohteet 16 ja 17) merkitty muinaisjäännösalueineen punaisella rasterilla. Sinisellä katkoviivalla näkyy hankealueen raja.



Tervahaudat erottuvat tien molemmin puolin MML:n korkeusmallilla (rinnevarjoste).

Löytöpaikat:

6.18. Pirkonpalo

Nimi:	Pirkonpalo
Kunta:	Nivala
Muinaisjäännöstunnus:	1000014421
Muinaisjäännösstatus:	löytöpaikka
Muinaisjäännöstyyppi:	löytöpaikat
Ajoitus:	kivikautinen
Aiemmat tutkimukset:	Satu Koivisto inventointi 2005
Koordinaatit:	N 7079906 E 405363 Z m.mpy alin: 72,00
Koordinaattiselite:	-

Muinaisjäännösrekisteri:

Pienoistaltan (KM 35455) löytöpaikka sijaitsee Töllinperällä, Kalajoen lounaispuolella. Kalajoki tekee täällä kohdalla mutkan kohti itää. Alue on loivasti koilliseen, kohti Kalajoen mutkaa laskevaa peltolakeutta. Esine löytyi suopelloilta, läheltä Kalajoen rantaa.

Paikalla ei havaittu vuoden 2005 inventoinnissa mitään kivikautiseen asuinpaikkaan viittaavaa. Löytöpaikan läheisyydestä tunnetaan kivikautinen löytöpaikka Nivala Maailmaniitty sekä kivikautiset asuinpaikat Töllin ja Jänetsniitty.

Inventointi 2023:

Inventoinnin aikana pelto kasvoi korkeaa heinää ja apilaa, joten löytöpaikan havainnointi oli vaikeaa. Alueelle tehtiin muutamia maakairauksia, joista havaittiin noin 30 senttimetrin kerros peltosavea. Kairauksissa ei havaittu kulttuurikerrosta. Pellon pinnalle ei näkynyt merkkejä muinaisjäännöksestä. Löytöpaikan alueelle suunnitellaan mahdollisen maakaapelin rakentamista.



Kairanäytteen ottamista Pirkonpalon löytöpaikalla. Inventoinnin aikana pelto kasvoi korkeaa heinää ja apilaa. Pohjoiseen.

6.19. Maailmanniitty

Nimi: Maailmanniitty
 Kunta: Nivala
 Muinaisjäännöstunnus: 1000014420
 Muinaisjäännösstatus: löytöpaikka
 Muinaisjäännöstyyppi: löytöpaikat
 Ajoitus: kivikautinen

Aiemmat tutkimukset: Markku Heikkinen tarkastus 1984, Satu Koivisto inventointi 2005
 Koordinaatit: N 7079377 E 405118 Z m.mpy alin: 77,50
 Koordinaattiselite: -

Muinaisjäännösrekisteri:

Kivitaltta (KM 22382) on löytynyt vuonna 1940 Maailmanniitty-nimiseltä pellolta ojaa kaivettaessa noin 30 cm syvyydeltä. Alueelta on löytynyt myös toinen kivikautinen esine. Kyseessä lienee jokin Nivalan museon kokoelmissa olevista ilman löytötietoja talletetuista esineistä.

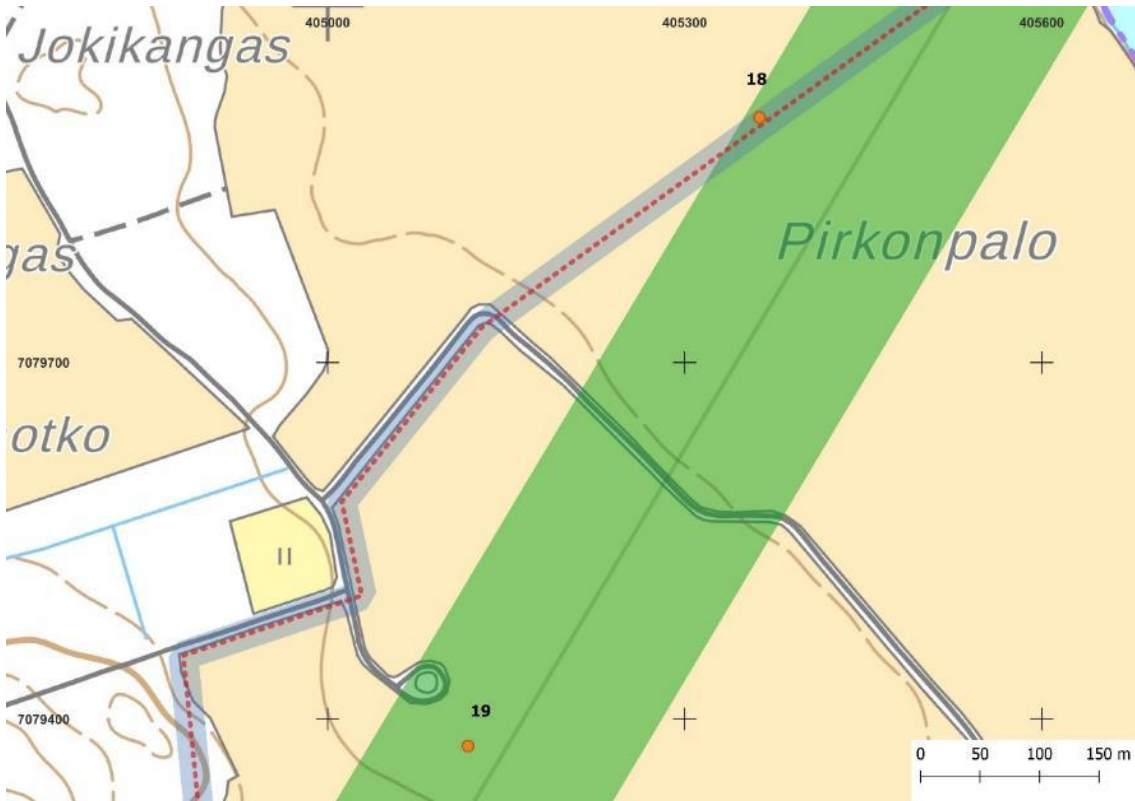
Löytöpaikka sijaitsee Töllinperällä, Kalajoen lounaispuolella. Kalajoki tekee tällä kohdalla mutkan kohti itää. Alue on loivasti koilliseen, kohti Kalajoen mutkaa laskevaa peltolakeutta. Löytöpaikan läheisyydestä tunnetaan kivistä löytöpaikka Nivala Pirkonpalo sekä kivistä asuinpaikat Töllä ja Jänetsniitty. Vuoden 2005 inventoinnissa ei paikalta löydetty kiinteän muinaisjäännöksen merkkejä.

Inventointi 2023:

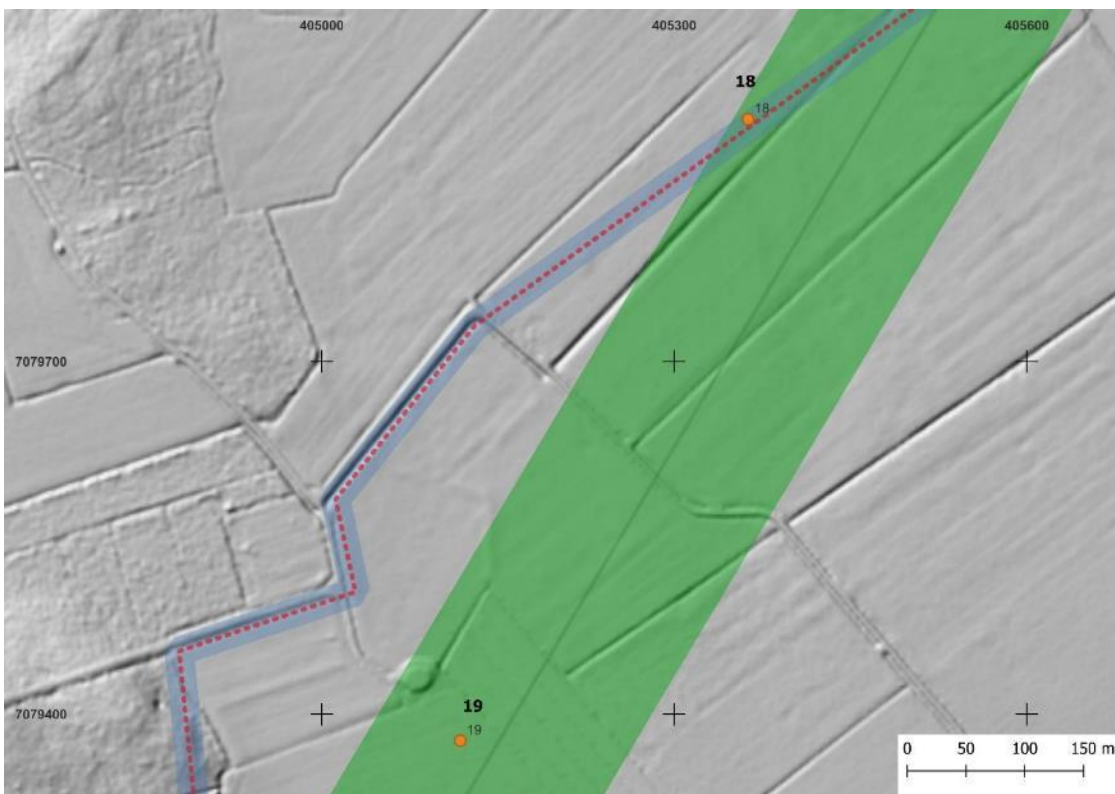
Inventoinnin aikana pelto oli korkealla heinällä, mikä vaikeutti havainnointia. Alueelta otettiin muutama maakairanäyte, jossa havaittiin 20-30 senttimetrin paksuinen kerros peltosavea. Pintapöimintää ei pystytty tekemään alueella, eikä löytöpaikalta ei havaittu merkkejä muinaisjäännöksestä.



Maailmanniityn löytöpaikka. Havainnointi oli vaikeaa pellon kasvaessa tiheästi. Lounaaseen.



Pirkonpalon ja Maailmanniityn löytöpaikat (kohteet 18 ja 19) on merkitty oransseilla pisteillä. Suunniteltu sähkönsiirtoreitti näkyy vihreällä ja punaisella katkoviivalla on esitetty suunniteltu maakaapeli.



Löytöpaikat ympäristöineen MML:n korkeusmallilla esitettynä.

Muut kulttuuriperintökohteet:

6.20. Levälampi *

Nimi:	Levälampi
Kunta:	Haapajärvi
Muinaisjäännöstunnus:	uusi kohde
Muinaisjäännösstatus:	muu kulttuuriperintökohde
Muinaisjäännöstyyppi:	asuinpaikat, talonpohjat; maarakenteet, painanteet
Ajoitus:	historiallinen
Aiemmat tutkimukset:	-
Koordinaatit:	N 7073783 E 412494 Z 110
Koordinaattiselite:	GPS-mittaus, rakennuksen pohja

Inventointi 2023:

Asuinpaikka sijaitsee metsäautotien itäkoillispuolella noin 30 metriä Pirttiniemen pellon reunalta pohjoiseen. Kohde koostuu rakennuksen pohjasta, sekä kahdesta painanteesta, jotka ovat mahdollisesti kellarikuoppia. Rakennus on merkitty vuoden 1844 pitäjänkartalle.

Rakennuksen pohja koostuu neliskulmaisesta kivijalasta, joka on mitoiltaan 6 x 6 metriä. Kivijalan leveys on noin 1,5 metriä. Kivijalka on sammaleen peittämä, mutta siinä erottuu paikoin rakennuksessa käytettyjä luonnonkiviä. Sen keskellä on painauma, joka on kooltaan noin 3,5 x 2,5 metriä. Painauman syvyys pohjalta kivijalan päälle on noin metrin. Rakennuksen pohja on harvaksen metsittynyt; kivijalan päällä kasvaa muutamia isompia mäntyjä ja painauman keskellä pienempää mäntyä ja katajaa.

Alakohde: Painanne 1 (N 7073794, E 412486) sijaitsee noin 13 metriä rakennuksen pohjalta luoteeseen. Painanne on kooltaan noin 4,5 x 4,5 metriä ja syvyydeltään 1,7 metriä. Painanteen ympärillä kiertää maavalli, jonka leveys on 0,8 metriä. Painanteen luoteisosassa erottuu noin 1,2 metriä leveä oviaukko, jonka edustalla sijaitsee 1,5 metriä pitkä kaivanto.

Alakohde: Noin neljä metriä koilliseen painaumalta 1 sijaitsee toinen neliskulmainen painauma (N 7073799, E 412488), joka on kooltaan 2 x 2 metriä ja syvyydeltään 1,5 metriä. Painaumassa 2 ei näy vallia. Painauman päällä kasvaa tiheästi kuusta, ja se erottuu hankalasti. Painauma on mahdollinen kellarikuoppa tai säilytyskuoppa.



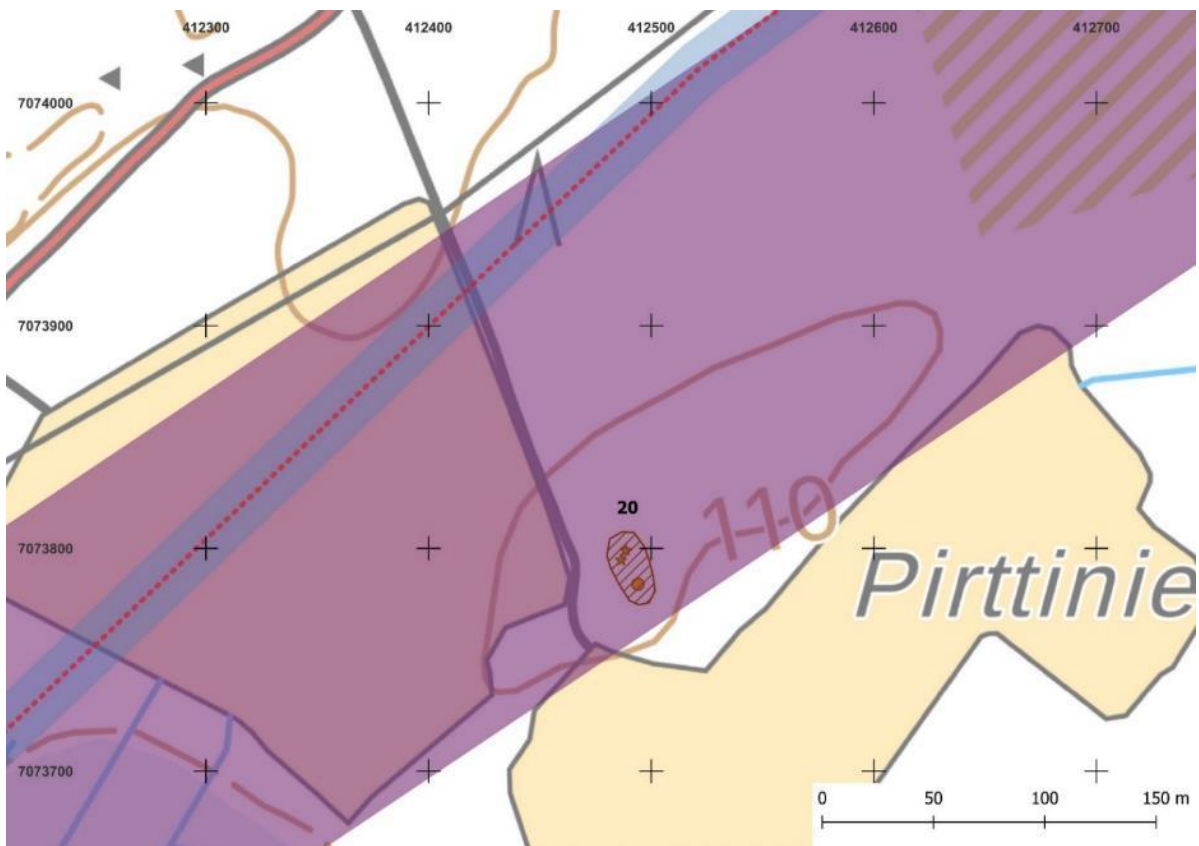
Neliskulmainen rakennuksen pohja erottuu maastossa hyvin. Kivijalka on sammaloitunut, mutta siinä havaittiin paikoin luonnonkiviä. Luoteeseen.



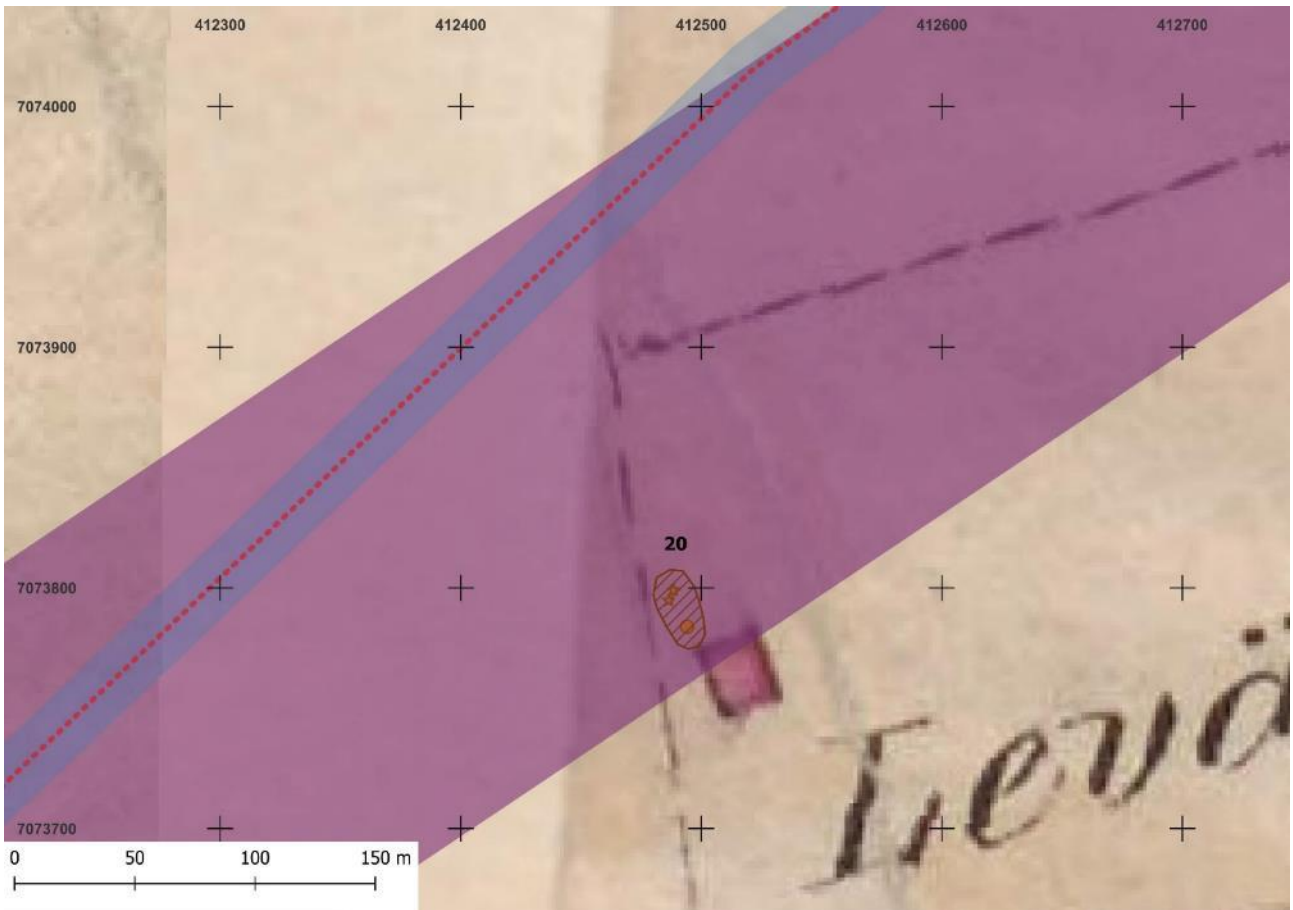
Painauma 1 on mahdollinen kellarikuoppa, joka sijaitsee noin 13 metriä rakennuksen pohjalta luoteeseen. Koilliseen.



Painauma 2 on metsittynyt ja erottuu ympäristöstään huonosti. Itään.



Pääkohde (rakennuksen pohja) on merkitty ruskealla pisteellä ja alakohteet (kellarikuopat) tähdillä. Kohteen aluerajaus näkyy ruskeana rasterina suunnitellun sähkönsiirtoreitin alueella.



Kohde esitettyä vuoden 1844 pitäjänkartalla. Kartalla näkyy Levälammen rakennus, johon löydöt liittyvät.

9. Lähteet

Tutkimusraportit:

ABO Wind Oy 2023. Kiiskinevan tuulivoimahankkeen ympäristövaikutusten arviointiohjelma, Reisjärvi.

Koivisto, Satu 2005. Nivalan inventointi. Museovirasto.

Latvakoski, Niko 2011. Haapajärven inventointi 2010-2011. Helsingin yliopisto, Haapajärvi-Seura.

Mäkivuoti, Markku 1992. Haapajärven inventointi 1992. Pohjois-Pohjanmaan museo.

Schulz, Hans-Peter 2012. Pohjanmaan länsiosa kulttuuriperintöinventointi 2012. Metsähallitus.

Schulz, Hans-Peter 2013. Keski-Pohja itäosa kulttuuriperintöinventointi 2013. Metsähallitus.

Sepänmaa, Timo, Tiainen, Teemu ja Jussila, Timo 2015. Petäjävesi-Muhos voimajohtolinjan muinaisjäänösinventointi 2015. Mikroliitti Oy.

Digitaaliset lähteet:

Kulttuuriympäristö palveluikkuna:

<https://www.kyppi.fi/palveluikkuna/portti/read/asp/default.aspx>

Maankamara- palvelu (GTK)

<https://gtkdata.gtk.fi/maankamara/>

Kartat:

Kansallisarkisto

Maanmittaushallituksen historiallinen kartta-arkisto (kokoelma) Ia.*
Pitäjänpitkät (v. 1749-1917)

2343 03 Ia.* -/- - Reisjärvi, vuosi 1844.

2343 06+09 Ia.* -/- - Reisjärvi, vuosi 1844.

2344 01 Ia.* -/- - Reisjärvi, vuosi 1844.

2344 04 la.* -/- _1 Reisjärvi, vuosi 1844.
2344 04+05+2343 06 la.* -/- Haapajärvi, vuosi 1844.
2344 07 la.* -/- Haapajärvi, vuosi 1844.
2344 02+01 la.* -/- Nivala, vuosi 1844.
2344 05 la.* -/- _1 Nivala, vuosi 1844.

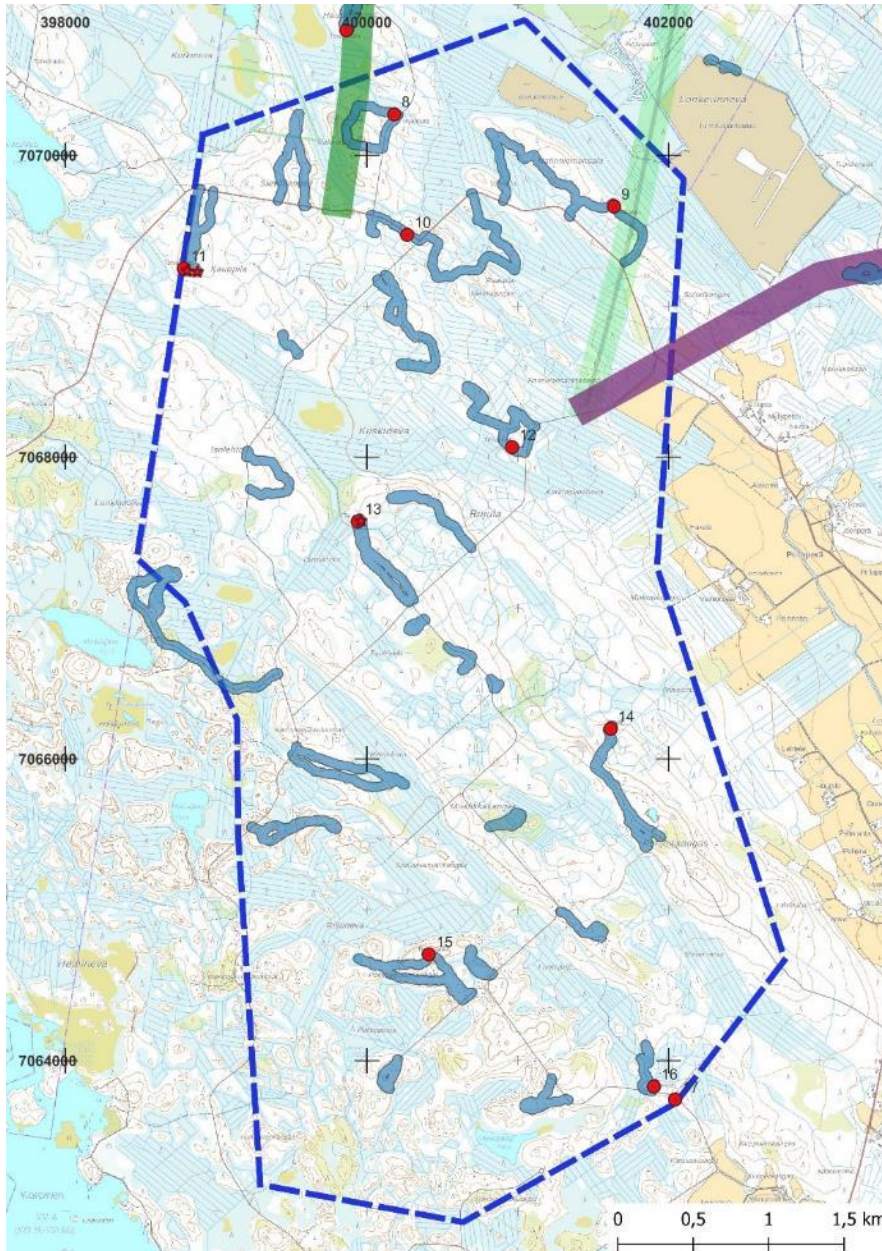
Maanmittauslaitos

Vanhat peruskartat (Maanmittaushallitus)

2343 03 Kangaskylä, vuosi 1963.
2343 06 Levonperä, vuosi 1963.
2344 01 Iso Juurikka, vuosi 1962.
2344 02 Pidisjärvi, vuosi 1962
2344 04 Kalkkuperä, vuosi 1962.
2344 05 Karvoskylä, vuosi 1962
2344 07 Haapajärvi, vuosi 1962

Liite

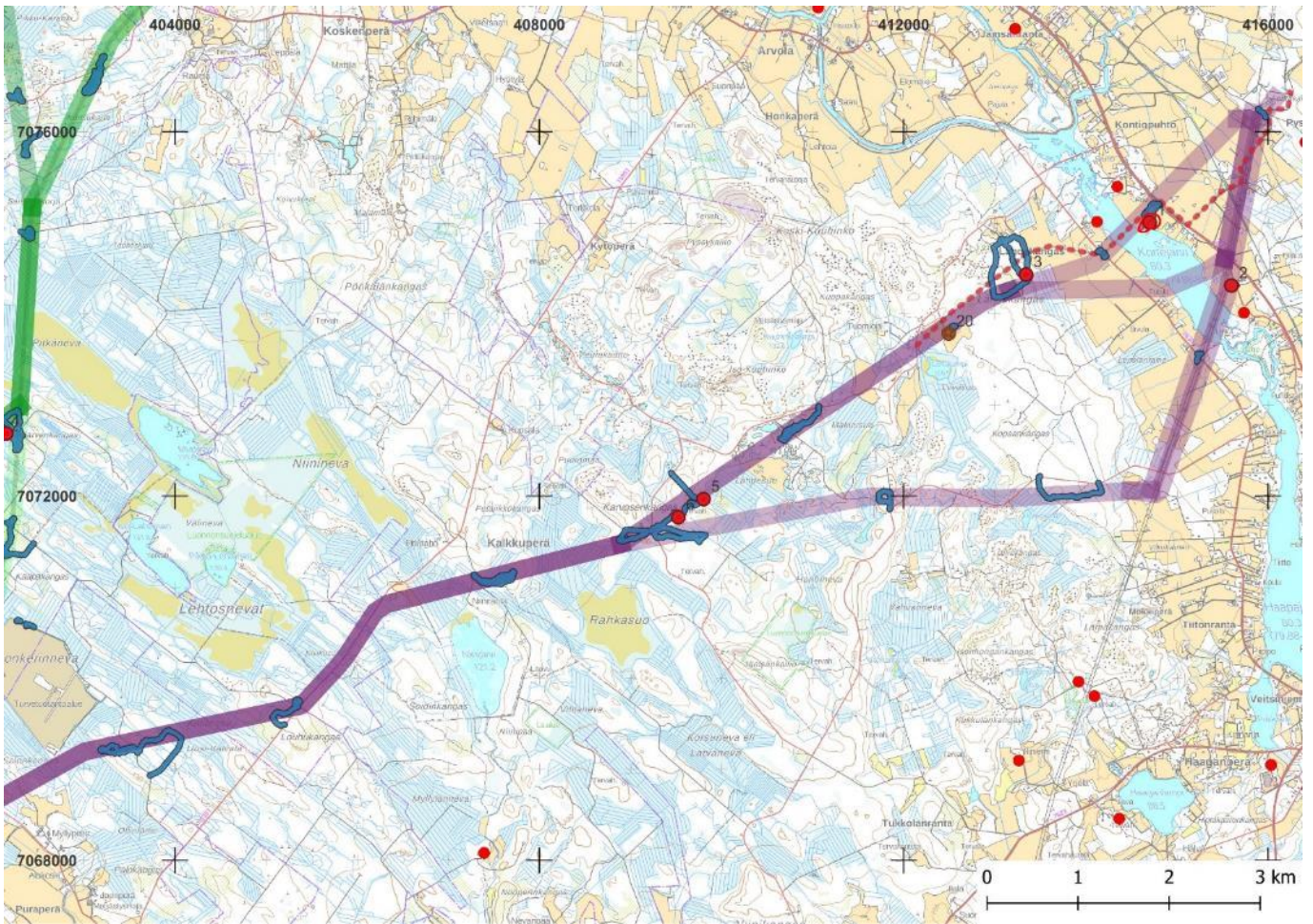
Maastossa jalkaisin kuljetut alueet



Kartta 12 . Maastossa jalkaisin kuljetut alueet on merkitty sinisellä värillä tuulivoimapuistoalueella.



Kartta 13. Maastossa jalkaisin kuljetut alueet sinisellä merkittynä pohjoisen sähkösiirtoreitin alueella.



Maastossa jalkaisin kuljetut alueet koillisen sähkönsiirtoreitin varrella.