

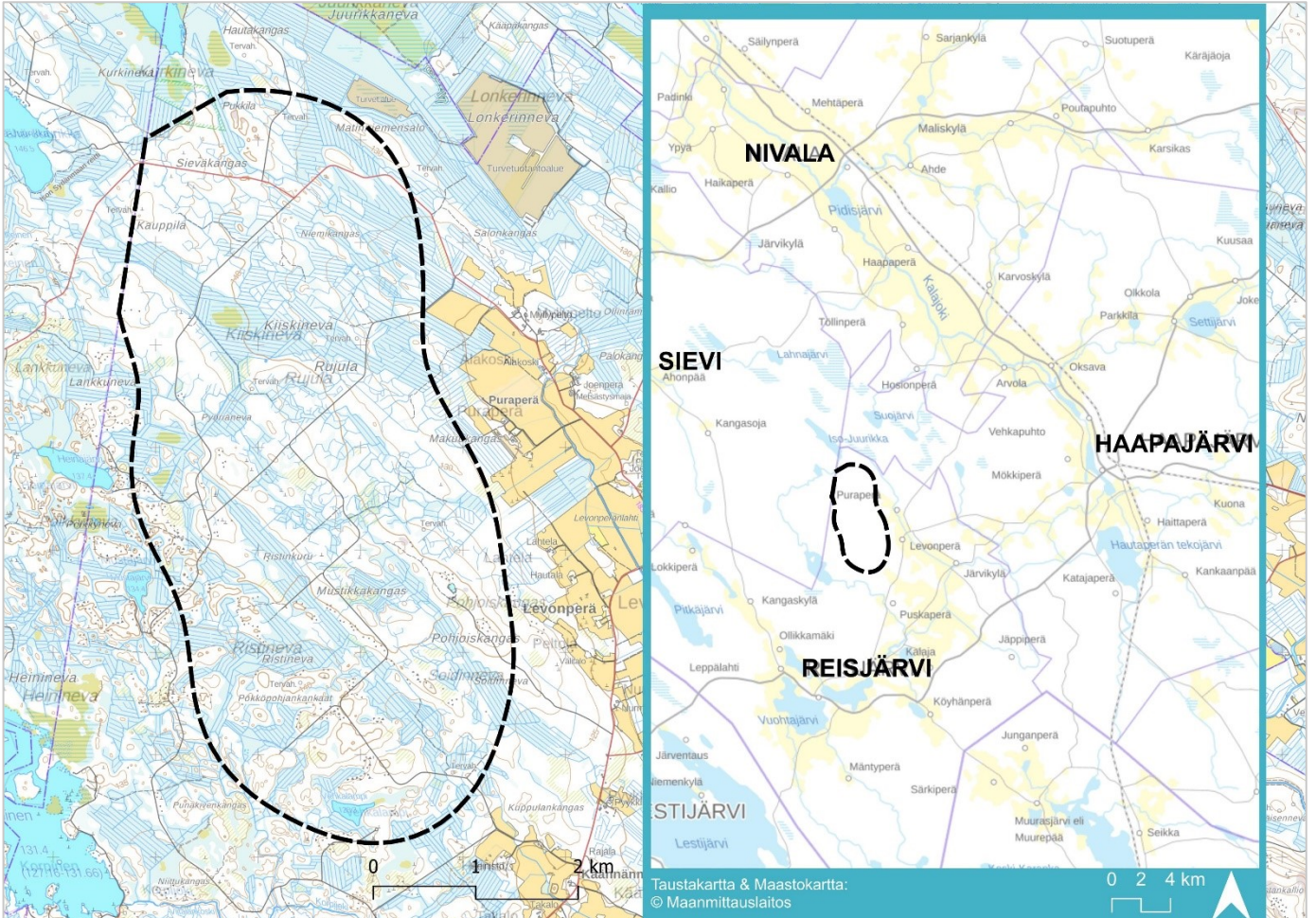
Reisjärvi

Reisjärven kunta

Reisjärvi Kiiskineva

TUULIVOIMAOSAYLEISKAAVA

Osallistumis- ja arviointisuunnitelma, OAS
6.2.2023



Reisjärvi Kiiskineva

1 SISÄLLYSLUETTELO

1	SISÄLLYSLUETTELO	1
2	OSALLISTUMIS- JA ARVIOINTISUUNNITTELMA, OAS.....	2
3	TUULIVOIMAHANKE.....	2
4	SUUNNITTELUALUE JA SIJANTI	2
5	SUUNNITTELUKÄYTTÖVAATIMUKSET JA TAVOITTEET.....	5
6	YLEISKAAVAN SISÄLTÖVAATIMUKSET	6
6.1	Yleiskaavan sisältövaatimukset.....	6
6.2	Tuulivoimarakentamista koskevat erityiset sisältövaatimukset	6
7	LÄHTÖTIEDOT	7
7.1	Suunnittelualan nykytila.....	7
7.2	Valtakunnalliset alueiden käyttötavoitteet, VAT	12
7.3	Maakuntakaava	13
7.3.1	Voimassa olevat maakuntakaavat	14
7.3.2	Vireillä olevat maakuntakaavat	15
7.3.3	Muiden maakuntien maakuntakaavoitus.....	17
7.4	Yleiskaava	19
7.5	Asemakaava	22
7.6	Päätökset ja luvat	23
7.7	Rakennusjärjestys	23
7.8	Ympäristönsuojelu	23
7.9	Strategiat	23
7.10	Maanomistus	24
8	SELVITYKSET JA VAIKUTUSTEN ARVIOINTI.....	24
8.1	Selvitykset.....	24
8.2	YVA-menettely.....	25
8.3	Kaavan vaikutusten arviointi.....	25
9	OSALLISET	27
10	VUOROVAIKUTUS JA AIKATAULU.....	28
10.1	Vireilletulo	29
10.2	Luonnosvaihe	30
10.3	Ehdotusvaihe	30
10.4	Hyväksyminen	31
10.5	Osallistuminen- ja vuorovaikutusmenetelmät.....	31
11	YHTEYSTIEDOT	32

2 OSALLISTUMIS- JA ARVIOINTISUUNNITTELMA, OAS

Kaavoitusprosessin vireille tullessa kunta asettaa nähtäville osallistumis- ja arviointisuunnitelman, OAS, jossa esitetään osayleiskaavan laatimisen tavoitteita ja lähtökohtia, sen eri vaiheet ja eteneminen, miten kaavoitukseen voi osallistua sekä miten kaavan vaikutuksia arvioidaan kaavahankkeen aikana. Osallistumis- ja arviointisuunnitelmaa päivitetään tarvittaessa kaavaprosessin aikana aina ehdotusvaiheen nähtävilläoloon asti.

3 TUULIVOIMAHANKE

Tuulivoimaosayleiskaavan (MRL § 77a) laatiminen on aloitettu ABO Energy Oy:n aloitteesta ja se toteutetaan yhteistyössä Reisjärven kunnan kanssa. Osayleiskaavan kaavoitusaloite on hyväksytty kunnanvaltuustossa 26.09.2022 § 80. Tuulivoimahanke tukee niin Reisjärven kunnan kuin Pohjois-Pohjanmaan maakunnan tavoitteita edistää hiilineutraalin energiatuotannon tuottamista alueella.

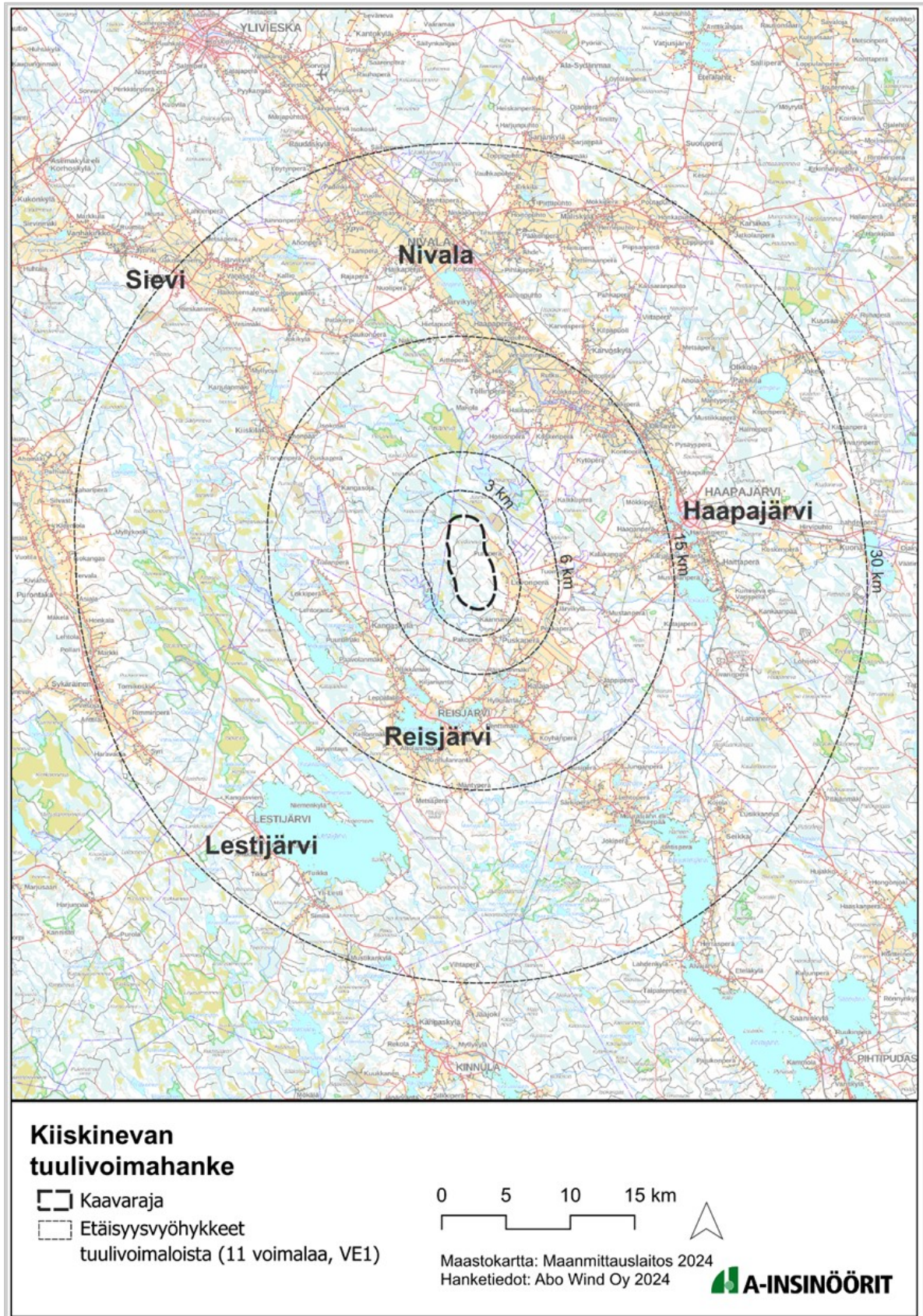
Tuulivoimahankkeen kaavoitus ja YVA-menettely toteutetaan erillisinä, mutta samanaikaisina prosesseina, konsulttitoimeksiantoina. Pääkonsulttina toimii ja osayleiskaavan laatii A-Insinöörit, YVA-menettelystä vastaa Ecobio Oy ja näiden vaikutusten arvioinnin edellyttämiä selvityksiä laaditaan alikonsulttien toimesta.

4 SUUNNITTELUALUE JA SIJANTI

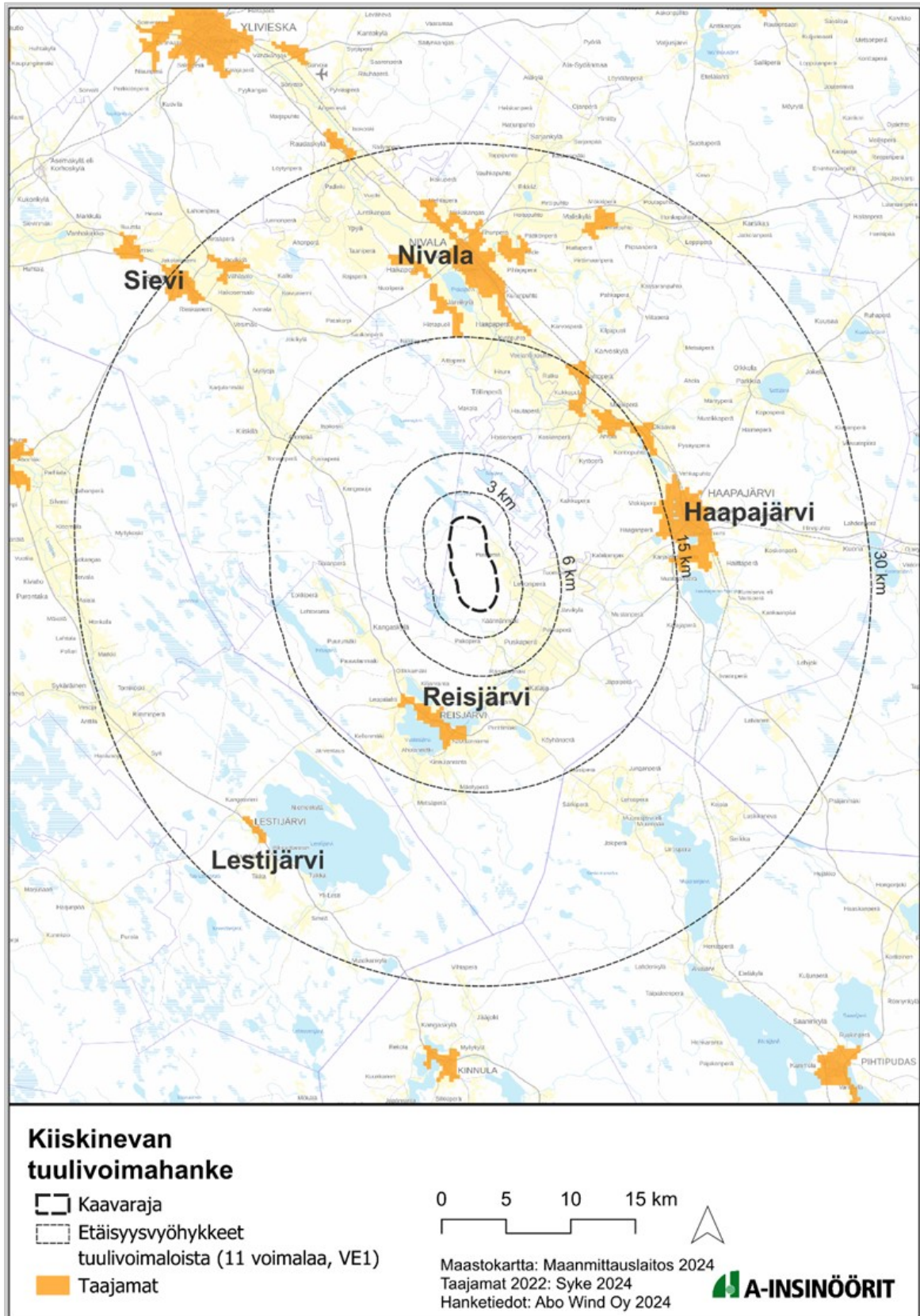
Suunnittelualue sijaitsee Pohjois-Pohjanmaalla Reisjärven kunnassa, noin 8 kilometrin etäisyydellä kuntakeskuksesta pohjoiseen. Alue sijaitsee Reisjärven kunnan, Haapajärven kaupungin ja Sievin kunnan kuntarajojen läheisyydessä. Metsäinen ja soinen suunnittelualue sijaitsee pääasiassa erillään muusta yhdyskuntarakenteesta, mutta suunnittelualueen itä-kaakkoispuolilla sijaitsee pienempiä kyliä. Alue on harvaan rakennettu ja se on eteläisiltä korkeusolosuhteiltaan vaihtelevaa. Suunnittelualue on soista, jonka lisäksi siellä sijaitsee muutamia muita vesistöjä.

Suunnittelualueen likimääräinen sijainti ja suhde kuntakeskuksiin on esitetty OAS:n kansilehdellä.

Kaava-alueen rajaus voi muuttua kaavaprosessin aikana mm. lähtötietojen, laadittavien selvitysten ja niiden johtopäätösten tai vuorovaikutuksen johdosta.



Kuva 1. Kaava-alueen sijainti maastokartalla esitettynä. Etäisyysvyöhykkeet tuulivoimaloista (11 voimalaa, VE1) on esitetty ohuella katkoviivalla 3, 6, 15 ja 30 kilometrin etäisyyksillä. (Pohjakartta, Maanmittauslaitos).



Kuva 2. Suunnittelualue ja lähialueen taajamat. (Taustakartta, Maanmittauslaitos & Taajama-alue 2022, SYKE)

5 SUUNNITTELU TEHTÄVÄ JA TAVOITTEET

Tehtävänä on laatia osayleiskaava tuulivoimahanketta varten (MRL § 77 a) noin 2400 ha suuruiselle selvitysalueelle Reisjärven kuntaan. Kaavalla tutkitaan alustavasti noin 13–20, maksimikorkeudeltaan 320 metrin tuulivoimalan sijoittamista alueelle. Tavoitteena on arvioida hankkeen vaikutukset laaja-alaisesti YVA-menettelyssä ja osayleiskaavoituksessa.

Tuulivoimapuiston ulkoisen sähkönsiirron osalta tarkastellaan kolmea eri vaihtoehtoa. Sähkönsiirtoreittien ympäristövaikutukset arvioidaan osana YVA-menettelyä. Tuulivoimapuiston sähköverkoliityntä on tarkoitus toteuttaa joko 400 kV:n tai 110 kV:n ilmajohtona kanta- tai paikallisverkkoyhtiön liityntäpisteelle sähkönsiirtoreitin mukaan. Liityntäpisteitä on kaksi vaihtoehtoa: kantaverkkoyhtiö Fingrid Oyj:n Pysäysperän 400/110 kV sähköasema ja Elenian Nivala-Pysäysperä 110 kV voimajohdon varteen.

6 YLEISKAAVAN SISÄLTÖVAATIMUKSET

6.1 Yleiskaavan sisältövaatimukset

MRL 39 §:n mukaan yleiskaava ei saa aiheuttaa maanomistajalle tai muulle oikeuden haltijalle koh-
tuutonta haittaa. Lisäksi yleiskaavassa on selvitettävä ja otettava huomioon seuraavat seikat siinä
määrin kuin laadittavan yleiskaavan ohjaustavoite ja tarkkuus sitä edellyttävät:

- 1) yhdyskuntarakenteen toimivuus, taloudellisuus ja ekologinen kestävyys;
- 2) olemassa olevan yhdyskuntarakenteen hyväksikäyttö;
- 3) asumisen tarpeet ja palveluiden saatavuus;
- 4) mahdollisuudet liikenteen, erityisesti joukkoliikenteen ja kevyen liikenteen, sekä energia-, vesi-
ja jätehuollon tarkoituksenmukaiseen järjestämiseen ympäristön, luonnonvarojen ja talouden kan-
nalta kestäväällä tavalla;
- 5) mahdollisuudet turvalliseen, terveelliseen ja eri väestöryhmien kannalta tasapainoiseen elinym-
päristöön;
- 6) kaupungin elinkeinoelämän toimintaedellytykset;
- 7) ympäristöhaittojen vähentäminen;
- 8) rakennetun ympäristön, maiseman ja luonnonarvojen vaaliminen;
- 9) virkistykseen soveltuvien alueiden riittävyys

6.2 Tuulivoimarakentamista koskevat erityiset sisältövaatimukset

Maankäyttö- ja rakennuslaissa (77 b §) säädetään tuulivoimarakentamista koskevan yleiskaavan
erityisistä sisältövaatimuksista. Laki edellyttää, että sen lisäksi, mitä yleiskaavasta muuten sääde-
tään (ks. edellinen luku), on huolehdittava siitä että:

- 1) yleiskaava ohjaa riittävästi rakentamista ja muuta alueiden käyttöä kyseisellä alueella;
- 2) suunniteltu tuulivoimarakentaminen ja muu maankäyttö sopeutuu maisemaan ja ympäristöön;
- 3) tuulivoimalan tekninen huolto ja sähkönsiirto on mahdollista järjestää.

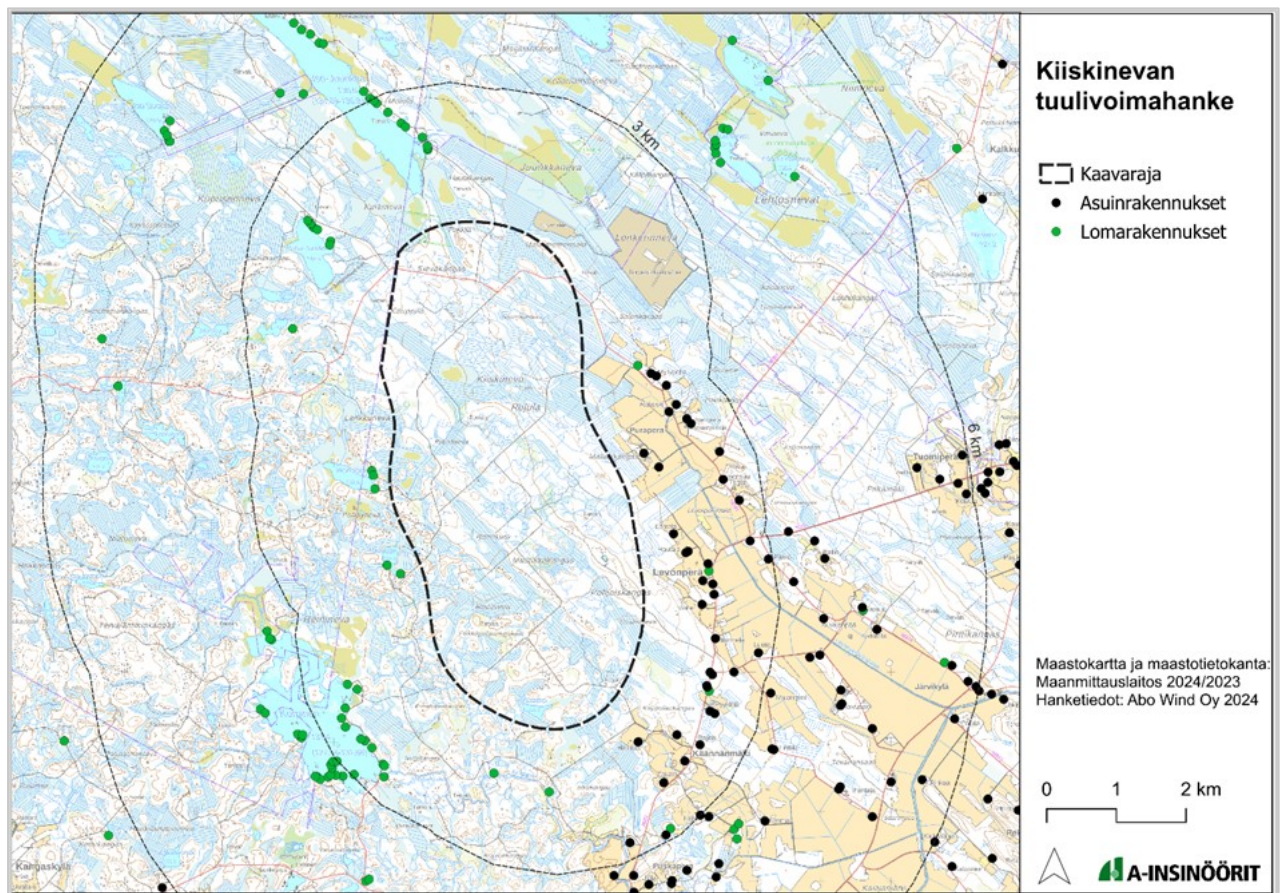
Rakennuslupa tuulivoimalan rakentamiseen voidaan 137 §:n 1 momentin estämättä myöntää
suoraan osayleiskaavan perustella, jos oikeusvaikutteisessa yleiskaavassa on erityisesti määrätty
kaavan tai sen osan käyttämisestä rakennusluvan myöntämisen perusteena.

7 LÄHTÖTIEDOT

7.1 Suunnittelualan nykytila

Suunnittelualue ja sen lähiympäristö on harvaan rakennettu, ja se on luokiteltu (SYKE, Harva ja tiheä taajama-alue mukaan) harvaan asutuksi maaseuduksi. Alue sijaitsee Reisjärven taajama-alueen pohjoispuolella noin 8 kilometrin etäisyydellä ja Haapajärven taajaman länsipuolella, johon suunnittelualueelta on etäisyyttä noin 15 kilometriä.

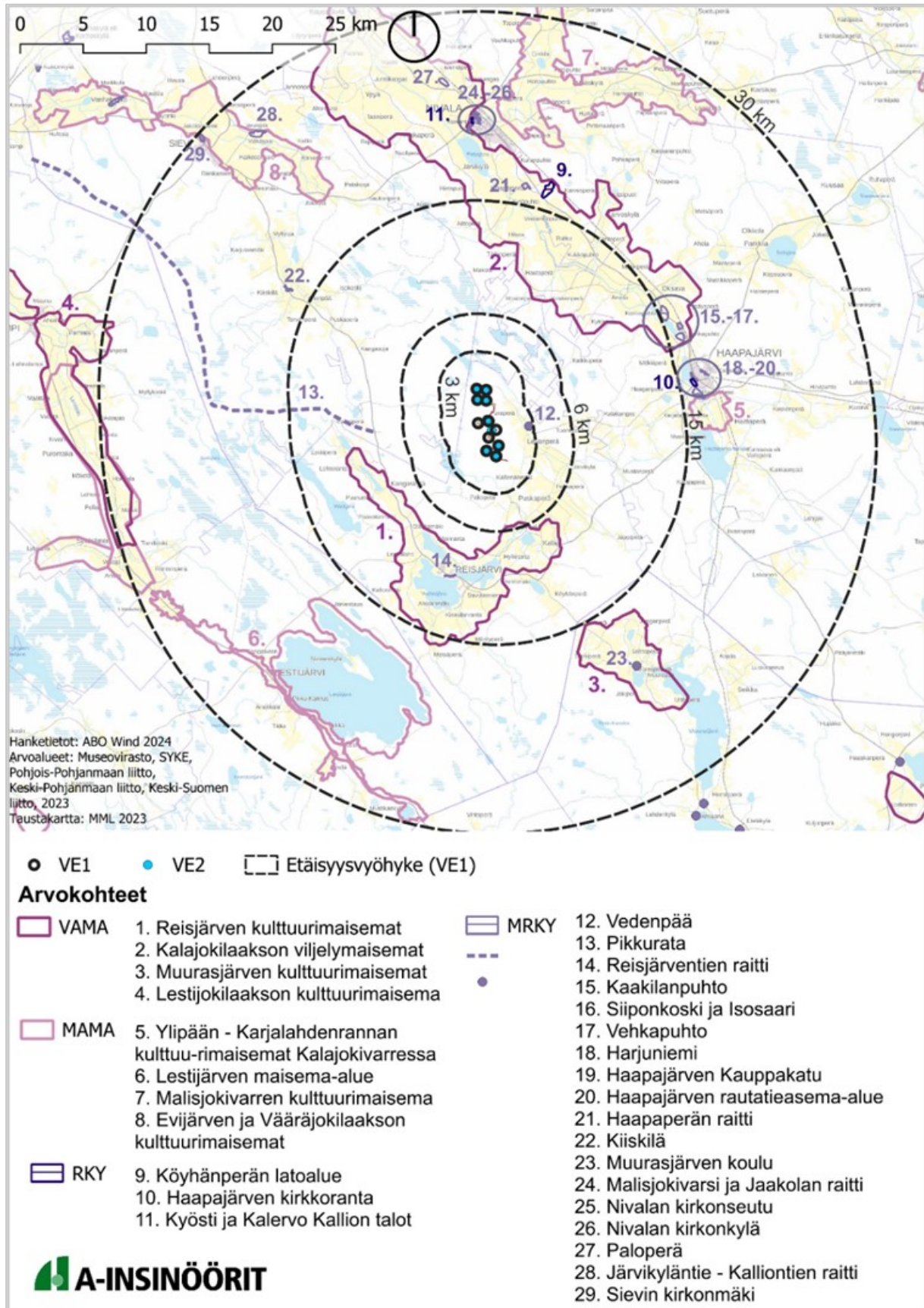
Suunnittelualueella ei sijaitse rakennuksia. Kuitenkin suunnittelualueen itä- ja eteläpuolilla on runsaasti kylä- ja haja-asutusta. Vakituiset asuinrakennukset sijoittuvat muutamia poikkeuksia lukuun ottamatta yhden tai useamman kilometrin etäisyydelle suunnittelualueenrajasta. Asuinrakennukset sijoittuvat pääasiassa suunnittelualueen kaakkoispuolelle Levänperän alueelle tieyhteyksien varteen. Vapaa-ajan rakennukset sijoittuvat hajanaisemmin suunnittelualueen ympärille, pääasiassa isompien vesistöjen yhteyteen. Suunnittelualueen elinkeinotoiminta perustuu maa- ja metsätalouteen. Alueen pohjoisissa sijaitsee turvetuotannonalueita. Alueen ympäristössä, niin Reisjärven kunnan kuin naapurikuntien alueilla, sijaitsee useita virkistysreittejä, kuten alueen pohjoispuolelle sijoittuva moottorikelkkareitti sekä Reisjärven kunnan eteläosiin ulottuva Peuranpolku runkoreitti.



Kuva 3. Suunnittelualueelle ja sen läheisyyteen sijoittuvat asuin- ja vapaa-ajan rakennukset. (Maastokartta ja maastotietokanta, Maanmittauslaitos) Päivitetty 10.4.2024.

Alueella tai sen läheisyydessä ei ole voimajohtoja. Lähimmät voimajohdot (400 ja 220 kV) kulkevat alueen länsi- ja itäpuolilta noin 12 ja 9 km päässä. Alueella on tiheä metsäautotieverkosto. Lähimmät, metsäteitä suuremmat tiet, kuten Levonperäntie, sijoittuvat pääasiassa suunnittelualueen itäpuolelle.

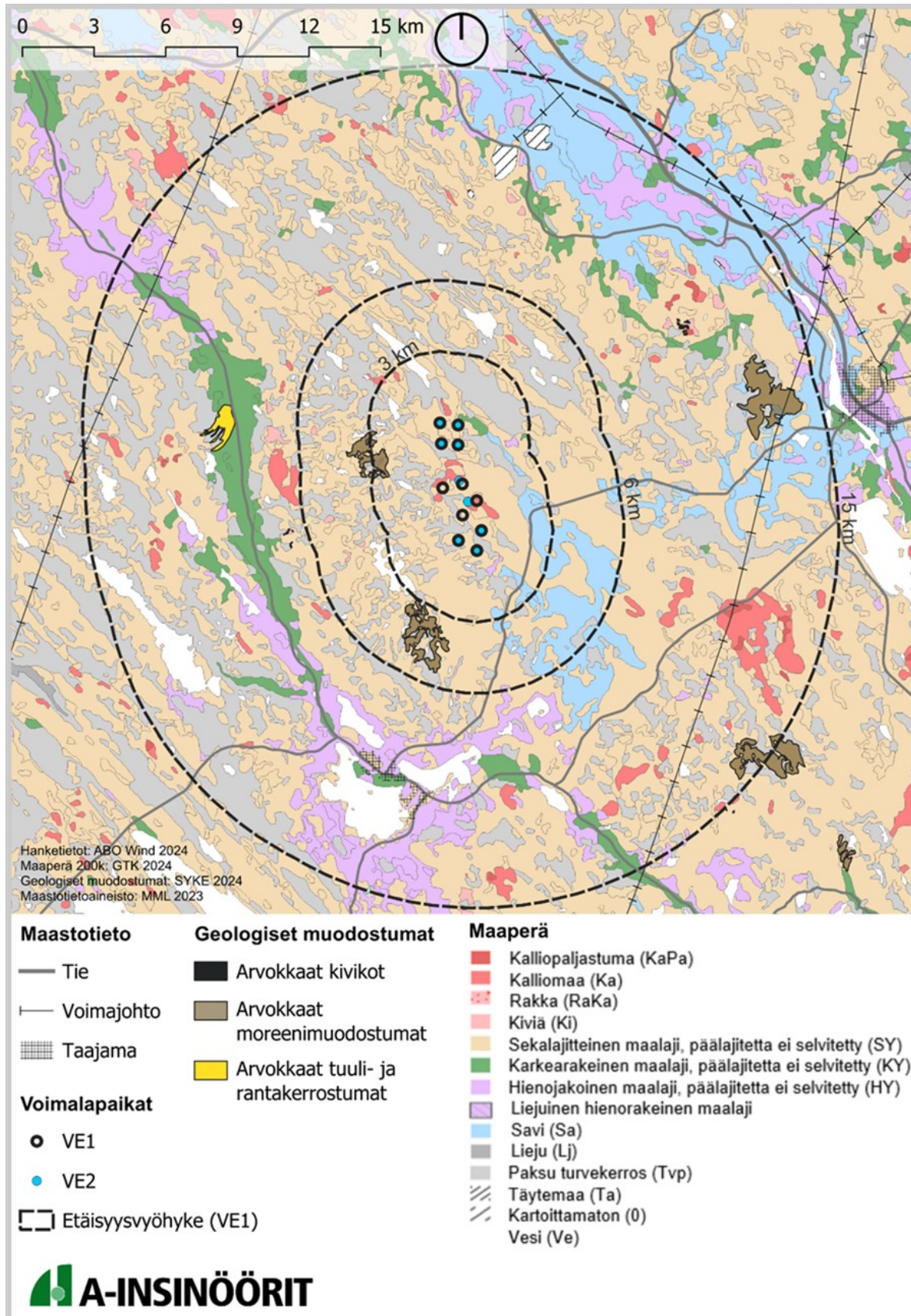
Suunnittelualue ei lukeudu valtakunnallisesti arvokkaisiin maisema-alueisiin. Lähimmät valtakunnallisesti arvokkaat maisema-alueet sijaitsevat yli viiden kilometrin etäisyydellä suunnittelualueen rajasta. Alueen eteläpuolella sijaitsevat Reisjärven kulttuurimaisemat sekä Muurasjärven kulttuurimaisemat, ja pohjoispuolella Kalajokilaakson viljelymaisemat. Suunnittelualueella eikä sen läheisyydessä ole myöskään valtakunnallisesti merkittäviä rakennettuja kulttuuriympäristöjä (RKY). Lähin RKY-alue, Haapajärven kirkkoranta, sijaitsee Haapajärven kaupungin keskustassa noin 15 kilometrin etäisyydellä.



Kuva 4. Suunnittelualan suhde maiseman ja kulttuuriympäristön arvokohteisiin. (Arvoalueet, Museovirasto, Pohjois-Pohjanmaan liitto, Keski-Pohjanmaan liitto ja Keski-Suomen liitto; Taustakartta, Maanmittauslaitos) Päivitetty 10.4.2024.

Suunnittelualueelta ei tunneta muinaisjäänöksiä. Lähimmät tunnetut muinaisjäänökset sijaitsevat suunnittelualueesta muutaman kilometrin etäisyydellä, alueen lounaispuolella Korpisen järven läheisyydessä, sekä Levonperän ympäristössä. Suunnittelualueesta etäämmällä muinaisjäänöksiä sijaitsee myös Reisjärven kirkonkylän suunnassa, Haapajärven keskustan suunnassa sekä Tialanperän ympäristössä.

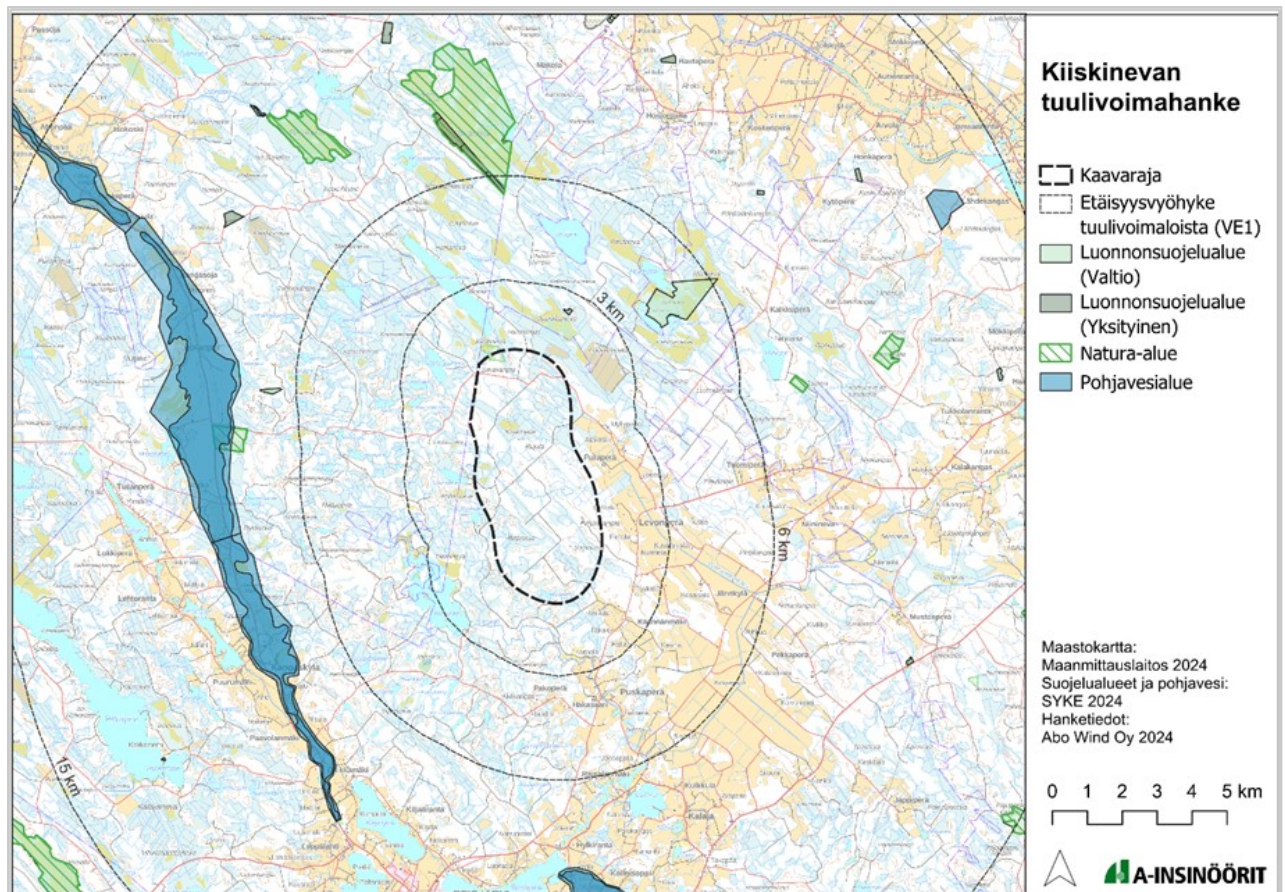
Alue on luonnonoloiltaan pääasiassa metsäistä kangasmaata ja ojitettuja soita. Alueen eteläosa on korkeuseroiltaan vaihtelevaa ja osittain kivikkoista. Suunnittelualueen pohjoisosat puolestaan koostuvat laajemmista suoalueista. Alueella on soiden lisäksi muutamia muita vesistöjä: Vehkalampi ja Ristilampi sekä pienvesistöjä (ojia). Suunnittelualueen maaperä koostuu sekalajitteisista maalajeista, kalliomaasta, turpeesta ja karkearakeisista maalajeista.



Kuva 5. Suunnittelualan sijainti maaperäkartalla. (Maaperä, GTK, Geologiset muodostumat SYKE ja maastotietoaineisto Maanmittauslaitos) Päivitetty 10.4.2024.

Suunnittelualue ei ole luokiteltua pohjavesialuetta. Lähimmät 1-luokan pohjavesialueet, Pesokangas ja Isokangas, sijaitsevat suunnittelualueen länsipuolella Sievintien ympäristössä reilun 5 kilometrin etäisyydellä. Myös suunnittelualueen eteläpuolella reilun 7 kilometrin etäisyydellä, Reisjärven kirkonkylällä, sijaitsee Kantinkankaan 1-luokan pohjavesialue. Reisjärvelle on laadittu pohjavesien suojelusuunnitelma (FCG 2020).

Suunnittelualueella ei sijaitse Natura 2000 -alueita tai muita luonnonsuojelualueita. Lähin Natura 2000 -alue, Sievin kunnassa sijaitseva Pitkäneva, sijaitsee 5 kilometrin etäisyydellä alueesta. Suunnittelualueella kuitenkin sijaitsee muutamia metsälakikohteita. Aivan suunnittelualueen läheisyydessä sijaitsee valtakunnallisesti kaksi arvokasta moreenimuodostumaa. Suunnittelualueen itäpuolella noin kilometrin etäisyydellä Sievin kunnassa sijaitsee Sikosenkankaan kumpumoreenimuodostuma (arvoluokka 3). Noin 2 kilometrin etäisyydellä suunnittelualueen eteläpuolella sijaitseva Kortekankaan-Niemikankaan kumpumoreenimuodostuma on arvoluokaltaan 2.



Kuva 6. Suunnittelualueen sijainti suhteessa Natura 2000 -alueeseen ja pohjavesialueisiin. Kartassa on osoitettu myös etäisyysvyöhykkeet suunnittelualueen rajasta. (Natura 2000 -alue, luonnonsuojelualueet, pohjavesialue, SYKE ja maastokartta, Maanmittauslaitos) Päivitetty 10.4.2024.

7.2 Valtakunnalliset alueiden käyttötavoitteet, VAT

Valtioneuvoston päätös valtakunnallisista alueidenkäyttötavoitteista on tullut voimaan 1.4.2018. Valtakunnalliset alueidenkäyttötavoitteet ovat osa maankäyttö- ja rakennuslain mukaista alueidenkäytön suunnittelujärjestelmää ja ne ohjaavat maankäytön suunnittelua valtakunnallisella tasolla ja

ovat tarkemman suunnittelun ohjeena. Valtakunnalliset alueidenkäyttötavoitteet välittyvät paikallis-suunnitteluun ensisijaisesti maakuntakaavoituksen kautta.

1. toimivat yhdyskunnat ja kestävä liikkuminen
2. tehokas liikennejärjestelmä
3. terveellinen ja turvallinen elinympäristö
4. elinvoimainen luonto- ja kulttuuriympäristö sekä luonnonvarat
5. uusiutumiskykyinen energiahuolto

Tässä osayleiskaavatyössä valtakunnallisista alueidenkäyttötavoitteista nousevat esille erityisesti, terveellinen ja turvallinen elinympäristö, elinvoimainen luonto- ja kulttuuriympäristö sekä luonnonvarat sekä uusiutumiskykyinen energiahuolto. Osayleiskaavassa korostuu:

- Uusiutumiskykyisen energiahuollon kehittäminen. Tuulivoimalat sijoitetaan ensisijaisesti keskittetyksi usean voimalan yksikköihin.
- Terveellisen ja turvallisen elinympäristön turvaaminen niin ympäristö- ja terveyshaittojen ehkäisyssä kuin yhteiskunnan kokonaisturvallisuuden tarpeiden huomioimisessa erityisesti liittyen maanpuolustukseen. Tuulivoima-alueen vaikutukset elinympäristöihin.
- Elinvoimaisen luonto- ja kulttuuriympäristöjen sekä luonnonvarojen turvaaminen.

7.3 Maakuntakaava

Täydennetty 12.2.2024

Pohjois-Pohjanmaalla on tällä hetkellä voimassa neljä lainvoimaista maakuntakaavaa, 1.-3 vaihekaavaa sekä Hanhikiven ydinvoimamaakuntakaava. Suunnittelualuetta koskevat Pohjois-Pohjanmaan 1.–3. vaihemaakuntakaavat, jotka muodostavat Pohjois-Pohjanmaan kokonaisuusmaakuntakaavan:

- **1. vaihemaakuntakaava** koskien teemoja:
Energiantuotanto ja -siirto, kaupan palvelurakenne, luonnonympäristö, liikennejärjestelmä ja logistiikka.

Hyväksytty maakuntavaltuustossa 2.12.2013, vahvistettu ympäristöministeriön päätöksellä (YM2/5222/2010) 23.11.2015, lainvoimainen 3.3.2017.

- **2. vaihemaakuntakaava** koskien teemoja:
Kulttuuriympäristöt ja maisema-alueet, maaseudun asutusrakenne, virkistys- ja matkailualueet, seudulliset ampumaradat ja materiaalikeskukset, puolustusvoimien alueet.

Hyväksytty maakuntavaltuustossa 7.12.2016, lainvoimainen 2.2.2017.

- **3. vaihemaakuntakaava** koskien teemoja:
Pohjavesi- ja kiviainesalueet, mineraalipotentiali- ja kaivosalueet, Oulun seudun liikenne ja maankäyttö, Tuulivoima-alueiden tarkistukset, Vaalan ja Himangan kaavamerkintöjen tarkistukset sekä muut tarvittavat päivitykset.

Hyväksytty maakuntavaltuustossa 11.6.2018, määrättiin maakuntahallituksen päätöksellä MRL § 232 nojalla 5.11.2018 ja sai lainvoiman 17.1.2022 KHO:n

hylättyä viimeisen valituksen.

Lisäksi Pohjois-Pohjanmaalla on vireillä energia- ja ilmastovaihemaakuntakaava. Pohjois-Pohjanmaan energia- ja ilmastovaihemaakuntakaava on edennyt maankäyttö- ja rakennusasetuksen (MRA 13 §) mukaiseen ehdotusvaiheen viranomaislausuntokierrokseen. Pohjois-Pohjanmaan maakuntahallitus on 19.12.2023 (§ 178) hyväksynyt energia- ja ilmastovaihemaakuntakaavan ehdotuksen lausuntoaineiston maankäyttö- ja rakennusasetuksen 13 §:n mukaisesti kuultavaksi. Kaava käsittelee koko maakunnan alueidenkäyttöä ja sen pääteemat ovat: aluerakenne ja saavutettavuus, liikennejärjestelmä ja logistiikka-alueet, energiantuotanto, varastointi ja siirto, viherrakenne ja ekosysteemipalveluiden tarkastelu, energiamurroksen vaikutukset maankäytön suunnitteluun ja ilmastovaikutusten arvioinnin kehittäminen.

Vaihemaakuntakaavan arvioitu valmistumisaika on vuoden 2024 aikana. Maakuntakaavoituksen tilannetta ja sen mahdollisia muutoksia seurataan osayleiskaavoituksen aikana.

7.3.1 Voimassa olevat maakuntakaavat

Pohjois-Pohjanmaan kokonaismaakuntakaava – 1.–3. vaihemaakuntakaavat ja Hanhikiven ydinvoimamaakuntakaava

Pohjois-Pohjanmaalla on neljä lainvoimaista maakuntakaavaa: 1.–3. vaihemaakuntakaavat ja Hanhikiven ydinvoimamaakuntakaava. Pohjois-Pohjanmaan maakuntakaava (2006) on kumoutunut 3. vaihemaakuntakaavan saatua lainvoiman KHO:n päätöksellä 17.1.2022.

Suunnittelualueen suhde voimassa olevaan maakuntakaavoitukseen

Suunnittelualueella voimassa olevat maakuntakaavat ovat esitetty Pohjois-Pohjanmaan maakuntakaavojen yhdistelmäkartassa. Nyt voimassa olevassa maakuntakaavoissa suunnittelualueita ei ole osoitettu tuulivoima-alueeksi. Suunnittelualueelle ei sijoitu suoraan merkintöjä, mutta sen rajalle ja ympäristöön on osoitettu muutamia merkintöjä:

- Suunnittelualueen pohjoisrajalle on osoitettu merkintä **turvetuotantoalue** (EO-tu). Merkinnällä osoitetaan turvetuotantoalueita, joilla on turpeen ottotoimintaa tai joilla on voimassa oleva ympäristölupa turvetuotantoa varten. Lisäksi samaan yhteyteen on osoitettu **turvetuotantoon soveltuva alue** -merkintä (tu-1).
- Aivan alueen pohjoispuolelle, ja etäämmälle muihin suuntiin, osoitetaan **moottorikelkkailureitti tai -ura** -merkintöjä. Merkinnällä osoitetaan olemassa olevia ja suunniteltuja moottorikelkkailun pääreittejä.
- Alueen länsipuolella, lähellä suunnittelualueen rajaa, sijaitsee tärkeä **ulkoilu- tai retkeilyreitti**. Merkinnällä osoitetaan ylimaakunnallisia ulkoilu- ja retkeilyreittejä.
- Suunnittelualueen pohjoisosien läheisyydessä kulkee **mineraalivarantoalueen** -merkinnän raja. Merkinnällä osoitetaan sellaisia vyöhykkeitä, joissa on todettu merkittäviä malmi- ja mineraalivarantoja.
- Alueen länsipuolelle on osoitettu **moreenimuodostuma** (ge-2).

tuulivoimatuotantoa ja sijoittamista koskevia taustaselvityksiä kuten linnuston päämuuttoreitin päivitysselvitys, viherrakenne- ja ekosysteemipalveluselvitys, susireviiriselvitys, sähkönsiirtoselvitys, maotkaselvitys ja maisemaselvitys. TUULI-hankkeen sijainninhjausmalli valmistui kesäkuussa 2022 ja sen tulokset olivat energia- ja ilmastovaihemaakuntakaavan luonnoksessa esitettävien tuulivoima-alueiden lähtökohtina. Energia- ja ilmastovaihemaakuntakaavassa seudullisen kokoluokan tuulivoimaloiden alueeksi on maa-alueilla (tv-1) määritelty pinta-alaltaan vähintään 7 km² suuruiset tuulivoimaloiden alueet. Tällaiselle alueelle voisi sijoittua noin 7 voimalaa.

Energia- ja ilmastovaihemaakuntakaavan valmisteluvaiheen kuulemisaineisto (kaavaluonnos) oli nähtävillä 8.8.-23.9.2022. Energia- ja ilmastovaihemaakuntakaavan luonnoksessa osoitettiin sijainninhjausmallin pohjalta uusia tuulivoimaloiden alueita (tv-1, tv-2 ja tv-3) sekä päivitettiin 1. ja 3. vaihemaakuntakaavassa osoitettuja lainvoimaisia tv-alueita. Pohjois-Pohjanmaan TUULI-hankkeessa Kiiskinevan suunnittelualue tunnistettiin tuulivoimapotentiaaliseksi alueeksi. Energia- ja ilmastovaihemaakuntakaavan luonnoksessa suunnittelualue osoitettiin suurelta osin uutena potentiaalisena tuulivoimaloiden alueena (tv-3, 532 Kiiskineva).

Energia- ja ilmastovaihemaakuntakaavan ehdotusvaiheessa tuulivoimaloiden alueita on tarkasteltu uudelleen luonnoksesta saadun palautteen, uusien kansallisten ja maakunnallisten sekä hankkeissa laadittujen selvitystietojen pohjalta. Energia- ja ilmastovaihemaakuntakaavan viranomaisehdotuksessa (19.12.2023) Kiiskinevan alueelle on osoitettu tuulivoimaloiden alue (tv-1 532, Kiiskineva). Tuulivoimaloiden alue mukaillee energia- ja ilmastovaihemaakuntakaavan luonnoksessa osoitettua tv-aluetta. Kaavaehdotuksen tv-1 merkinnällä osoitetaan maa-alueita, jotka soveltuvat merkitykseltään seudullisten tuulivoimala-alueiden rakentamiseen. Alueella ei ole voimassa MRL 33 § mukaista rakentamisrajoitusta. Merkinnän suunnittelumääräys:

Alueen suunnittelussa on otettava huomioon vaikutukset asutukseen, maisemaan, linnustoon, luontoon ja kulttuuriympäristöön sekä pyrittävä ehkäisemään haitallisia vaikutuksia. Tuulivoimarakentamisen yksityiskohtaisemmassa suunnittelussa on varmistettava, ettei asutukselle aiheudu merkittäviä melu- ja välkevaikutuksia ja että valtakunnallisten kulttuuriympäristöjen arvot säilyvät.

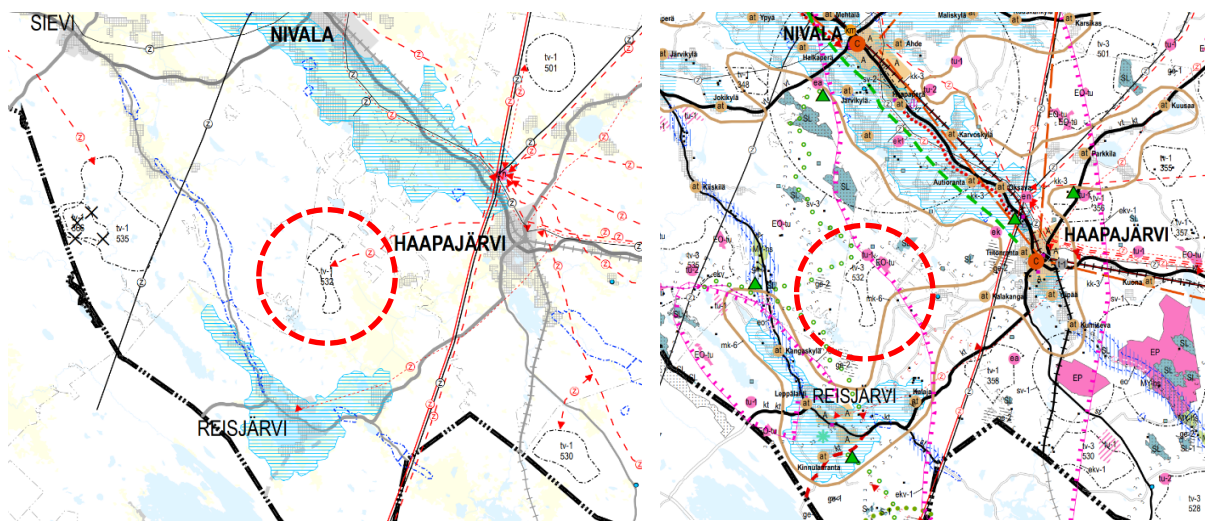
Lisäksi tulee ottaa huomioon lentoliikenteestä, liikenneväylistä ja tutkajärjestelmistä johtuvat rajoitteet voimaloiden koolle ja sijoittelulle sekä selvitettävä tuulivoimaloiden vaikutukset puolustusvoimien toimintaan.

Poronhoitoalueella tulee turvata poronhoidon edellytykset.

Kaavassa on osoitettu myös olemassa olevien, uusien sekä ohjeellisten pääsähköjohtojen linjat (z), jotka eivät sijoitu suunnittelualueelle. Valtakunnallisesti arvokkaat maisema-alueet on merkitty valtioneuvoston päätöksen (VAMA 2021) mukaiset valtakunnallisesti arvokkaat maisema-alueet Pohjois-Pohjanmaalla. Suunnittelualueen lähimmät valtakunnallisesti arvokkaat maisema-alueet ovat Reisjärvelle sijoittuva Reisjärven kulttuurimaisemat sekä Nivalan ja Haapajärven väliin sijoittuvat Kalajokilaakson viljelymaisemat. Pohjavesialueet sijoittuvat myös erilleen suunnittelualueesta.

Energia- ja ilmastovaihemaakuntakaavan ehdotusvaiheen maankäyttö- ja rakennusasetuksen mukainen (MRA 13 §) viranomaiskuuleminen järjestetään 10.1.-23.2.2024. Maakuntakaavan ehdotusvaiheessa toteutetaan yleispiirteinen Natura-alueita koskeva selvitys (6/2023-4/2024), jossa tarkastellaan Pohjois-Pohjanmaan Natura-alueille tuulivoimarakentamisesta kohdistuvia vaikutuksia ja Natura-alueiden ulkopuolisten suojelualueiden ekologista verkostoa. Tulokset saadaan

käyttöön Pohjois-Pohjanmaan energia- ja ilmastovaihemaakuntakaavan ehdotusvaiheen julkiseen kuulemiseen syksyllä 2024. Energia- ja ilmastovaihemaakuntakaavan hyväksymiskäsittelyn tavoiteaika on loppuvuodesta 2024.



Kuva 8. Ote Pohjois-Pohjanmaan energia- ja ilmastovaihemaakuntaavan kaavaehdotuskartasta (vasen) sekä kaavaluonnoskartan ja voimassa olevien maakuntakaavojen yhdistelmäkartasta (oikea). Suunnittelualueen likimääräinen sijainti osoitettu punaisella katkoviivalla. (Pohjois-Pohjanmaan liitto)

7.3.3 Muiden maakuntien maakuntakaavoitus

Reisjärvi sijoittuu Pohjois-Pohjanmaan maakunnassa sen aivan eteläisiin osiin. Näin ollen kunta sivuaa Keski-Suomen sekä Keski-Pohjanmaan maakuntia.

Keski-Suomi

Reisjärven kunta rajautuu sen kaakkoisosilta Pihtiputaan kuntaan ja Keski-Suomen maakuntaan. Suunnittelualueelta maakuntien rajalle on noin 15 kilometriä.

Keski-Suomessa on voimassa vuonna 2020 lainvoiman saanut Keski-Suomen maakuntakaava. Lisäksi Keski-Suomen maakuntavaltuusto hyväksyi kokouksessaan 8.12.2023 Maakuntakaavan 2040, joka käsittelee seudullisesti merkittävää tuulivoiman tuotantoa ja liikennettä. Lisäksi kaavassa tarkastellaan hyvinvoinnin aluerakennetta. Maakuntakaava 2040 muuttaa ja täydentää voimassa olevaa maakuntakaavaa näiden teemojen osalta, muilta osin Keski-Suomen maakuntakaava jää voimaan sellaisenaan.

Pohjois-Pohjanmaan ja Keski-Suomen maakuntien raja on merkitty Keski-Suomen kaikissa maakuntakaavoissa valtakunnallisesti ja maakunnallisesti arvokkaaksi alueeksi, biotalouteen tukeutuvaksi alueeksi sekä kulttuuriympäristön vetovoima-alueeksi.

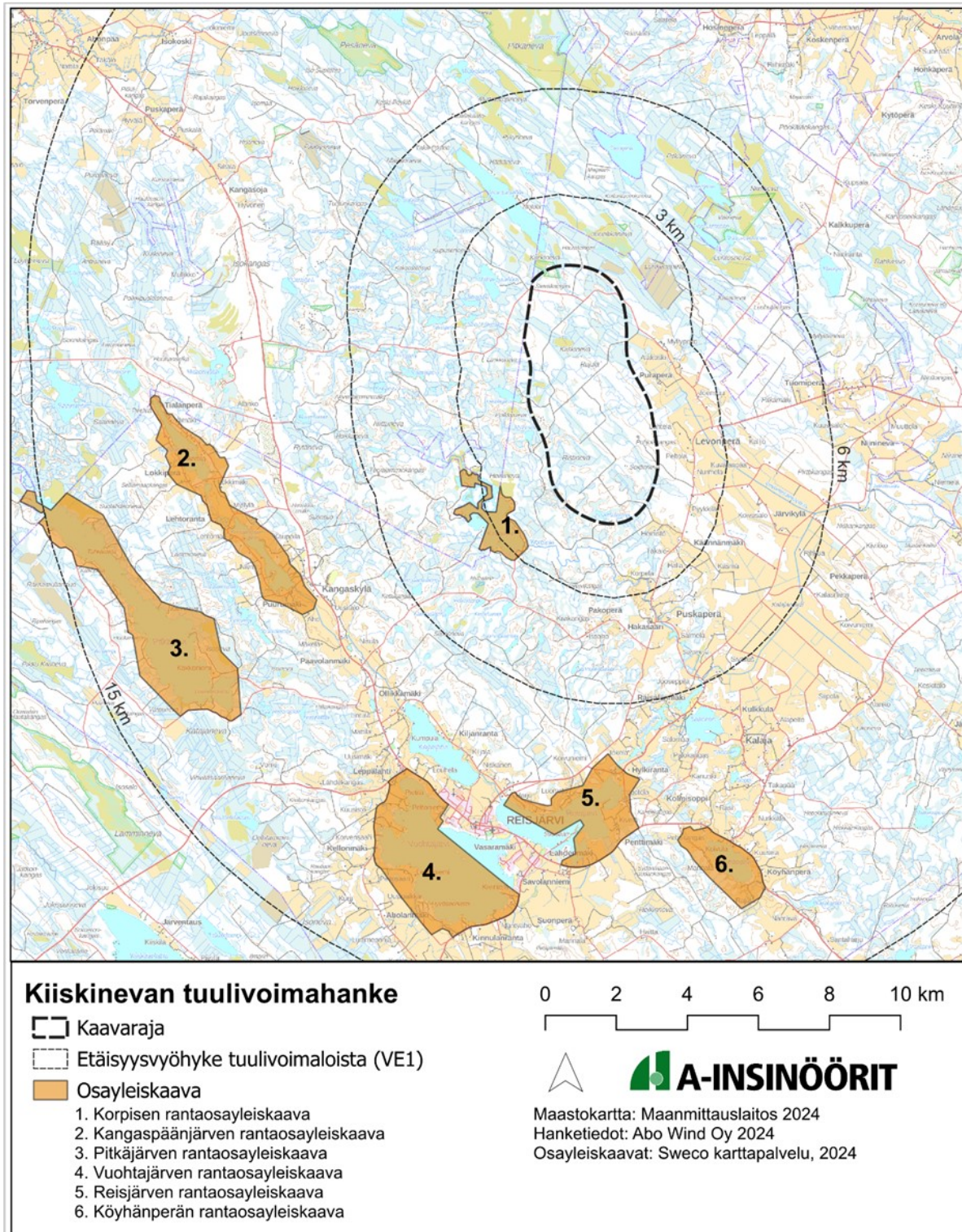
Keski-Pohjanmaa

Reisjärven kunta rajautuu sen lounaisosilta Lestijärven kuntaan ja Keski-Pohjanmaan maakuntaan. Suunnittelualueelta maakuntien rajalle on noin 15 kilometriä.

Keski-Pohjanmaalla on voimassa neljä vaihemaakuntakaavaa ja viides maakuntakaava, jonka Keski-Pohjanmaan maakuntavaltuusto hyväksyi kokouksessaan 29.11.2021, tuli lainvoimaiseksi 3.1.2022. Maakuntakaavakartassa osoitetaan Reisjärven ja Lestijärven kuntien rajan yhteyteen maakunnallisesti tai seudullisesti arvokas maisema-alueen merkintöjä, turvetuotantoon liittyviä merkintöjä, rantasuojeluohjelman mukaan perustettu tai perustettavaksi tarkoitettu suojelualue -merkintä sekä muutamia muita merkintöjä. Alueelle sijoittuu myös muutamia tuulivoimaloiden alueita.

7.4 Yleiskaava

Suunnittelualueella ei ole voimassa olevia yleiskaavoja. Lähimmät yleiskaavat Reisjärven kunnan alueella ovat rantaosayleiskaavoja. Lähin kaava, Korpisen rantaosayleiskaava, sijaitsee aivan suunnittelualueen lounaispuolella alle kilometrin etäisyydellä suunnittelualueen rajasta.



Kuva 9. Reisjärven rantaosayleiskaavojen suhde suunnittelualueeseen. (Taustakartta, maanmittauslaitos & Reisjärven rantaosayleiskaavat, Sweco karttapalvelu). Päivitetty 10.4.2024.

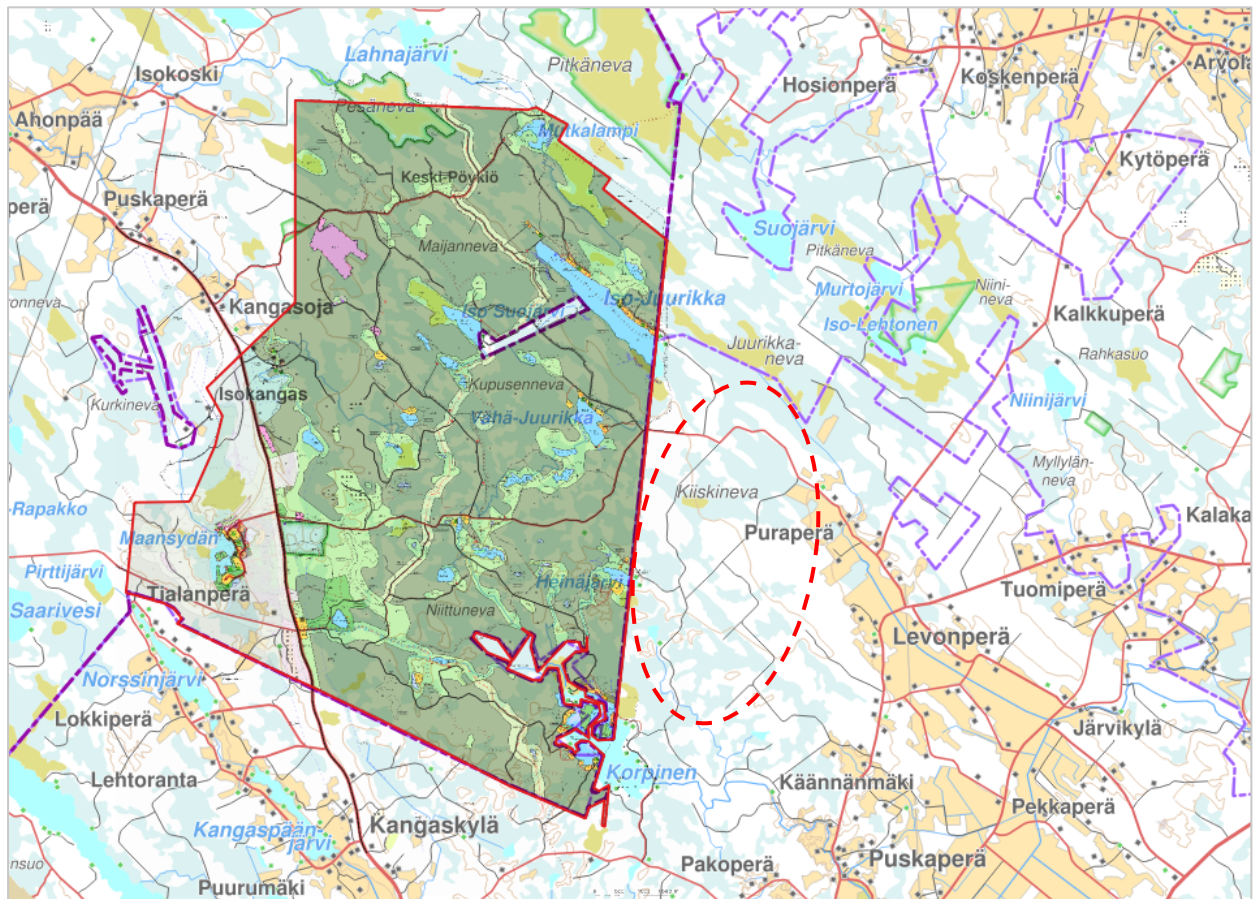
Korpisen rantaosayleiskaavassa osoitetaan muiden rantaosayleiskaavojen mukaisesti loma-asuntoalueet (RA), lomakyläalue (RM), maa- ja metsätalousvaltaiset alueet (M), lähivirkistys (VL) ja uimaranta-alueet (VV). Kaavassa osoitetaan myös rakennuspaikat pistemerkinnöin.

kirkonkylän tuntumassa sijaitsevat Vuohtajärven, Reisjärven ja Köyhänperän rantaosayleiskaavat. Kyseisille alueille etäisyys suunnittelualueen rajasta on noin 7 kilometriä.

Sievin kunta – Maasydän ja Syyry osayleiskaava

Suunnittelualue sijaitsee lähellä Reisjärven kunnan ja Sievin kunnan kuntarajaa, johon Sievin kunnan puolella rajautuu myös Maasydän ja Syyry osayleiskaava. Osayleiskaava on hyväksytty kaupunginvaltuustossa vuonna 2010. Osayleiskaava sivuaa sen itäisiltä osilta kuntarajaa sekä suunnittelualueetta.

Maasydän ja Syyry osayleiskaavassa osoitetaan valtaosa alueista maa- ja metsätalousvaltaisiksi alueiksi (M) sekä maa- ja metsätalousvaltaisiksi alueiksi, joilla on erityisiä ympäristöarvoja (MY-1) sekä, joilla on erityistä ulkoilun ohjaustarvetta (MU-1). Kaavaan on osoitettu myös alueita loma-asutukselle (RA-merkinnät) sekä matkailuun (RM-merkinnät) ranta-alueille.



Kuva 5. Ote Sievin kunnan Maasydän ja Syyry osayleiskaavasta. (Lähde: Sievin kunta). Suunnittelualueen likimääräinen sijainti on osoitettu kartassa punaisella katkoviivalla.

7.5 Asemakaava

Alueella ei ole voimassa asemakaavoja. Reisjärven kunnan kaavoituskatsauksesta 2021 ilmenee, että alueella ei ole myöskään vireillä asemakaavoja tai ranta-asemakaavoja.

Lähimmät asemakaavoitetut alueet sijaitsevat Reisjärven kunnan kirkonkylällä, johon suunnittelualueelta on noin 8 kilometriä. Myös Sievin kunnan puolella noin 8 kilometrin etäisyydellä suunnittelualueen rajasta sijaitsee Maasydämen rantakaava.

7.6 Päätökset ja luvat

Alueelle ei kohdistu yhtä eläinsuojaa lukuun ottamatta poikkeamis- tai ympäristölupia.

7.7 Rakennusjärjestys

Reisjärven kunnassa voimassa oleva tarkennettu rakennusjärjestys on tullut voimaan 1.6.2005.

7.8 Ympäristönsuojelu

Haapajärven kaupungin ympäristölautakunta on hyväksynyt 13.12.2023 § 14 Haapajärven kaupungin ympäristöpalveluiden **ympäristöterveydenhuollon valontasuunnitelman** vuosille 2020–2024 päivitys 2024. Painopisteenä mm. Elinympäristöterveyden edistäminen.

Hankealueella ei sijaitse ympäristönsuojelualueita.

Alueen luoteispuolella, Sievin kunnassa, sijaitsee **Pitkänevan Natura-alue**. Pitkäneva on laaja aapasuo, jonka suotyyppit vaihtelevat kalvakkanevoista ruohosiin rimpinevoihin ja laitaosien erilaisiin rämeisiin. Myös keidassuot, puustoiset suot sekä humuspitoiset lammet ja järvet ovat kohteella esiintyviä luontotyyppejä. Alue on maisemallisesti merkittävä ja metsäiset saarekkeet ja Aineslampi tekevät maiseman vaihtelevaksi. Suo on myös linnustollisesti merkittävä. (www.ymparisto.fi)

Sievi-Reisjärvi alue-ekologinen suunnitelma (Metsähallitus, Vantaa, 1999) on monitavoitteisen metsäsuunnittelun apuväline, jonka avulla pyritään turvaamaan talousmetsien monimuotoisuuden säilyminen sekä sovittamaan yhteen metsien ja metsäluonnon erilaisia käyttömuotoja. Suunnitelma-alue käsittää kaikki Sievin kunnassa olevat Metsähallituksen maat sekä osan Reisjärven kunnassa olevista valtion maista.

Reisjärvelle on laadittu **pohjavesien suojelusuunnitelma** (FCG, 2020). Alue ei lukeudu luokiteltuihin pohjavesialueisiin.

7.9 Strategiat

Reisjärven kunnan **kuntastrategiassa 2035** (kv 18.10.2021 § 111) todetaan, että kunnan toimintaa on johdettava kestävän kehityksen tavoitteiden mukaisesti. Mm. ilmastonmuutoksen vaikutukset ja puhtaan veden väheneminen maapallolla ovat ilmiöitä, jotka on otettava huomioon myös Reisjärven kunnan toiminnassa. Puhdas vesi ja luonto ovat tulevaisuuden vetovoimatekijöitä.

Reisjärven kunta valmistelee myös energiastrategiaa, jossa määritetään muun muassa linjauksia tuulivoimahankkeille.

Pohjois-Pohjanmaan ilmastotiekartta 2021–2030

Pohjois-Pohjanmaan maakuntahallitus päätti tammikuussa 2019, että vuodelta 2010 ja 2012 olevat ilmasto- ja energiastrategia päivitetään yhteiseksi ilmastotavoitteita ja toimenpiteitä määrittäväksi ilmastotiekartaksi. Strategiassa on eritelty Pohjois-Pohjanmaan ilmastotyön kärkiteemat:

- Älykäs bio- ja kiertotalous toimii ilmastotyön perustana
- Energian tuotanto ja käyttö on kestävä, tehokasta ja vähäpäästöistä

- Liikenne on vähäpäästöistä
- Maatalous kehittyi hiilensitojana
- Maankäyttö on ilmastoviisasta ja kiertotaloutta edistävää
- Metsät ja suot toimivat tehokkaina hiilinieluinä; Turve hyödynnetään kestävästi
- Yhteistyö ja sektorirajat ylittävät toimintamallit luovat elinvoimaa ja liiketoimintamahdollisuuksia

Pohjois-Pohjanmaan maakuntaohjelma 2022–2025

Maakuntaohjelman 2022–2025 valmistelu alkoi maakuntahallituksen käynnistettyä uuden ohjelmatyön lokakuussa 2020. Maakuntavaltuusto hyväksyi Pohjois-Pohjanmaan maakuntaohjelman vuosille 2022–2025 joulukuussa 2021. Maakuntaohjelmaan on koottu yhteinen tahtotila, jossa keskitytään Pohjois-Pohjanmaan maakunnan kehityksen kannalta tärkeisiin ilmiöihin ja teemoihin. Teemat ovat muun muassa maakunnassa asuvien ihmisten aktiivinen, hyvä ja toimiva arki, ilmastonmuutoksen torjunta, saavutettavuus, yrittäjyys ja muutoskyky, kansainvälisyys sekä kestävä kasvu.

7.10 Maanomistus

Alue on pääosin yksityisessä omistuksessa. Alueelle sijoittuu kuitenkin myös valtion omistamia, Metsähallituksen liiketoimintojen käytössä olevia alueita. ABO Energy Oy on alustavasti sopinut osan alueen maanomistajien kanssa maanvuokrasopimuksista.

8 SELVITYKSET JA VAIKUTUSTEN ARVIOINTI

8.1 Selvitykset

[Täydennetty 12.2.2024](#)

Keskeisenä osana hanketta on selvitysten laadinta ja vaikutusten arviointi. Vaikutusten arvioinnin pohjaksi tarvittavia selvityksiä laaditaan osana YVA-menettelyä ja tuulivoimaosayleiskaavan laatimista, mm. luonto-, maisema- ja kulttuuriympäristö- sekä arkeologiset selvitykset, näkyvyysanalyysi, melu- ja välkemallinnukset.

Myös Pohjois-Pohjanmaan vaihemaakuntakaavoituksen ja siihen liittyvien selvityshankkeiden, kuten TUULI (päättynyt 9/2022) ja EMMI-hankkeiden (alkoi 9/2022), yhteydessä tehtyjä selvityksiä hyödynnetään suunnittelun vaikutusten arvioinnissa ja jatkoselvityksissä.

Kestävä tuulivoimarakentaminen Pohjois-Pohjanmaalla, TUULI-hankkeen selvitykset:

- Sijainninhjausmalliraportti, Sweco Finland Oy 2022
- Viherrakenne- ja ekosysteemipalvelut, Sweco Finland Oy 2021
- Linnuston päämuuttoreitin päivitysselvitys, Sweco Finland Oy 2021
- Susireviiriselvitys, Sweco Finland Oy 2021
- Sähkönsiirtoselvitys, Sweco Finland Oy 2021
- Liikennöitävyys selvitys PohjoisPohjanmaan ja Kainuun maakuntakaavojen tuulivoimaloiden alueille, Ramboll Oy 2022

- Maisemaselvitys, Pohjois-Pohjanmaan liitto ja Sweco Finland Oy 2023
- Maakotkaselvitys, Pohjois-Pohjanmaan liitto 2022

Osayleiskaavaa varten laadittavat selvitykset liitetään osaksi nähtäville asetettavaa kaava-aineistoa. Selvitystarvetta arvioidaan kaavatyön edetessä.

Laadittavat selvitykset:

- Kasvillisuus- ja luontotyyppiselvitys
- Metsäpeuraselvitys
- Viitasammakkoselvitys
- Pesimälinnustoselvitys
- Metsäkanalintuselvitys
- Päiväpetolintuselvitys
- Pöllöselvitys
- Kevät- ja syysmuuttoseurannat
- Lepakkoselvitys
- Liito-oravaselvitys ja tarvittavat lajikohtaiset selvitykset
- Lumijälkilaskenta, suurpetoselvitys
- Arkeologinen inventointi
- Maisema- ja kulttuuriympäristöselvitys
- Näkymäalueanalyysi
- Havainnekuvat
- Melu- ja välkemallinnukset

8.2 YVA-menettely

Kaavoituksen rinnalla hankkeesta toteutetaan erillinen mutta samaan aikaan toteutettava YVA-menettely. YVA-menettelyssä tutkitaan hankkeen vaikutuksia ympäristöön muun muassa edellä mainittujen selvitysten pohjalta. Myös sähkönsiirtoalueiden osalta selvitetään ympäristövaikutukset osana YVA-menettelyä.

8.3 Kaavan vaikutusten arviointi

Vaikutusten arviointi laaditaan maankäyttö- ja rakennuslain (MRL) 9 §:n ja maankäyttö- ja rakennusasetuksen (MRA) 1 §:n mukaan. Vaikutuksia arvioitaessa otetaan huomioon kaavan tehtävä ja tarkoitus. Vaikutusten arvioinnissa huomioidaan kaavan toteuttamisen merkittävät välittömät ja välilliset vaikutukset:

- 1) ihmisten elinoloihin ja elinympäristöön;

- 2) maa- ja kallioperään, veteen, ilmaan ja ilmastoon;
- 3) kasvi- ja eläinlajeihin, luonnon monimuotoisuuteen ja luonnonvaroihin;
- 4) alue- ja yhdyskuntarakenteeseen, yhdyskunta- ja energiatalouteen sekä liikenteeseen;
- 5) kaupunkikuvaan, maisemaan, kulttuuriperintöön ja rakennettuun ympäristöön;
- 6) elinkeinoelämän toimivan kilpailun kehittymiseen.

Vaikutusten arvioinnissa korostuu tuulivoimaloiden vaikutukset ympäristöön. Vaikutusten arvioinnissa käytetään Ympäristöministeriön oppaaseen perustuen etäisyysvyöhykkeitä:

Välitön vaikutusalue – etäisyys tuulivoimaloista noin 0–200 metriä

- Varjostus, melu, rakentamisen aikaiset vaikutukset

Lähivaikutusalue – etäisyys tuulivoimaloista noin 0–5 kilometriä

- Voimaloiden maisemallinen dominanssivyöhyke, jolla tarkoitetaan noin 10 kertaa voimalan maston korkeutta eli noin 0–2 kilometrin etäisyyttä voimaloista. Dominanssivyöhykkeellä riittävän suurissa tuulivoimapuistoa kohti suuntautuneissa avotiloissa tuulivoimala on todella hallitseva elementti maisemassa.
- Voimala on riittävän suurissa tuulivoimapuistoa kohti suuntautuneissa avotiloissa huomiota herättävä elementti maisemassa.
- Lentoestevalot erottuvat pimeällä.
- Asutuksen tulee sijaita vähintään kilometrin päässä tuulivoimalasta.

Ulompi vaikutusalue – etäisyys tuulivoimaloista noin 5–12 kilometriä

- Voimala näkyy hyvin ympäristöönsä, mutta sen kokoa tai etäisyyttä saattaa olla vaikea hahmottaa.
- Voimalat ovat osa laajempaa maisemakokonaisuutta.
- Lentoestevalot erottuvat pimeällä.

Kaukovaikutusalue – etäisyys tuulivoimaloista noin 12–25 kilometriä

- Voimala näkyy edelleen, mutta maiseman muut elementit vähentävät sen hallitavuutta etäisyyden kasvaessa. Tuulivoimapuiston rakenteet ”sulautuvat” kaukomaisemaan.
- Lentoestevalot erottuvat pimeällä.

Teoreettinen maksiminäkyvyysalue – etäisyys tuulivoimaloista 25–30 kilometriä

- Torni saattaa erottua hyvissä olosuhteissa
- Lentoestevalot erottuvat pimeällä hyvissä olosuhteissa

Vaikutusten arvioinnissa painotetaan lähimmäisiä vaikutusalueita, joihin kohdistuu eniten laajoja vaikutuksia. Erityisesti välitön vaikutusalue, lähivaikutusalue sekä ulompi vaikutusalue ovat sellaisia, joihin kohdistuu kaavasta merkittäviä vaikutuksia. Kuitenkin vaikutusten arvioinnissa arvioidaan myös laajemmat vaikutukset, jotka kohdistuvat kaukovaikutus- ja teoreettiselle maksiminäkyvyysalueelle.

Vaikutusten arvioinnissa huomioidaan myös vaikutukset naapurikuntiin koskien tuulivoima-aluetta sekä sähkönsiirron alueita.

Vaikutuksia arvioidaan myös yhteisvaikutuksista muun muassa lähialueen rakenteilla olevan Pajuperänkankaan ja suunnitteilla olevien Vääräjoen ja Kenkäkankaan tuulivoimahankkeiden kanssa.

9 OSALLISET

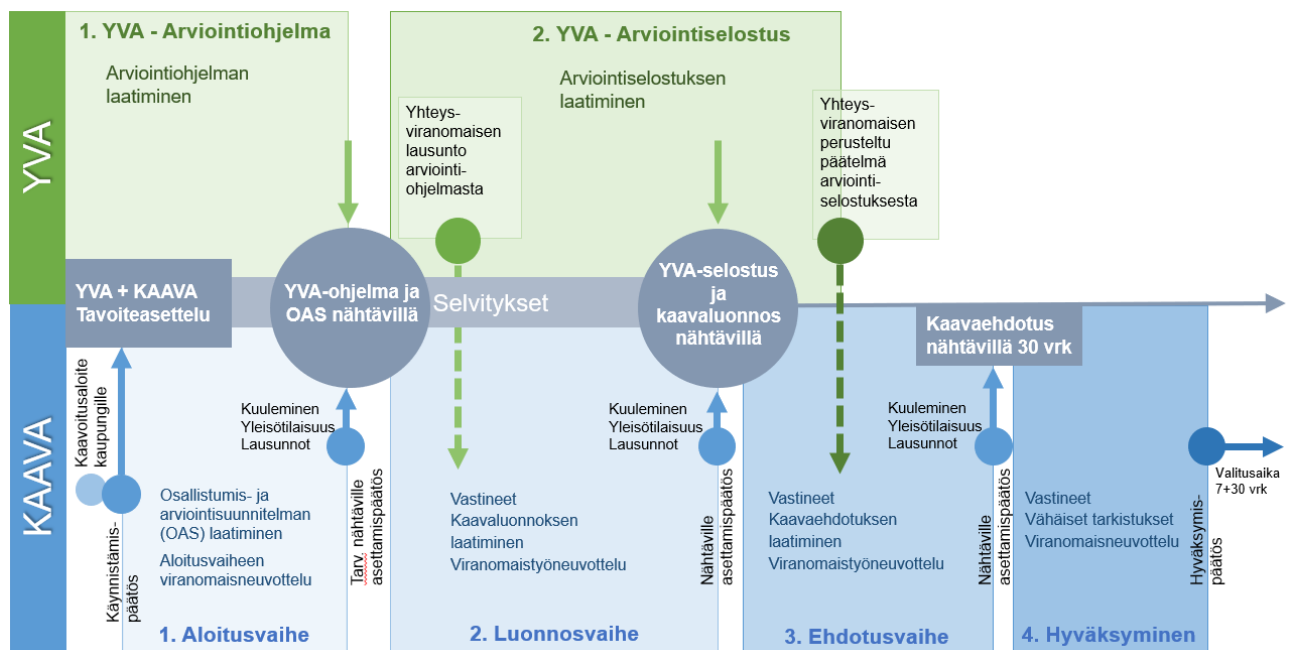
Maankäyttö- ja rakennuslain 62 §:n mukaan osallisia ovat alueen maanomistajat ja ne, joiden asumiseen, työntekoon tai muihin oloihin kaava saattaa huomattavasti vaikuttaa, sekä viranomaiset ja yhteisöt, joiden toimialaa suunnittelussa käsitellään. Osallisten listaa täydennetään tarvittaessa.

Yksityishenkilöt <ul style="list-style-type: none"> • Alueen asukkaat, kuntalaiset, alueen käyttäjät sekä muut, joiden oloihin kaava saattaa oleellisesti vaikuttaa • Maanomistajat ja kiinteistönomistajat 	Kunnan viranomaiset <ul style="list-style-type: none"> • Kunnanvaltuusto ja -hallitus • Reisjärven kunnan muut toimielimet • Haapajärven kaupungin ympäristölautakunta • Järviseudun jätelautakunta
Viranomaiset <ul style="list-style-type: none"> • Pohjois-Pohjanmaan ELY-keskus • Pohjois-Pohjanmaan liitto • Naapurikunnat, kuten Sievin kunta ja Haapajärven kaupunki • Keski-Suomen liitto • Keski-Suomen ELY-keskus • Keski-Pohjanmaan liitto • Keski-Pohjanmaan ELY-keskus • Oulun museo- ja tiede-keskus / Pohjois-Pohjanmaan museo • Metsähallitus, luontopalvelut • Metsäkeskus • Pohjois-Pohjanmaan pelastuslaitos • Jokilaaksojen pelastuslaitos • Traficom • Fingrid 	Yhdistykset ja yritykset <ul style="list-style-type: none"> • Reisjärven vesiosuuskunta • Reisjärven Lämpö Oy • Pohjois-Pohjanmaan Vesi ja Lämpö Oy • Haapajärven vesi Oy • Millespakka Oy • Pohjois-Pohjanmaan lintutieteellinen yhdistys ry – PPLY • Sievin vesiosuuskunta • Kilijärven Kyläyhdistys ry • Rauran Kyläyhdistys ry • Reisjärven Kangaskylän Maaseutuseura ry • Haapajärven-Reisjärven Reserviläiset ry • Maaselän Latu ry • Reisjärven Kotiseutuyhdistys ry • Reisjärven Moottorikelkkailijat ry • Reisjärven Reserviupseerikerho ry • Reisjärven Kotiseutuyhdistys ry • Reisjärven Voima ry • Reisjärven Yrittäjät ry • Reisjärven Sopimuspalokuntayhdistys ry • Vapaaehtoinen Pelastuspalvelu VAPEPA • Köyhänperän Maa- ja kotitalousnaiset

<ul style="list-style-type: none"> • Väylävirasto • Riistakeskus • Ilmatieteenlaitos • Pohjois-Pohjanmaan riistakeskus • Puolustusvoimat • Ilmatieteenlaitos 	<ul style="list-style-type: none"> • Leppälahden Maa- ja Kotitalousnaiset • Maataloustuottajain Reisjärven yhdistys MTK-Reisjärvi ry • Elenia Oy • Kanteleen Voima Oy
--	---

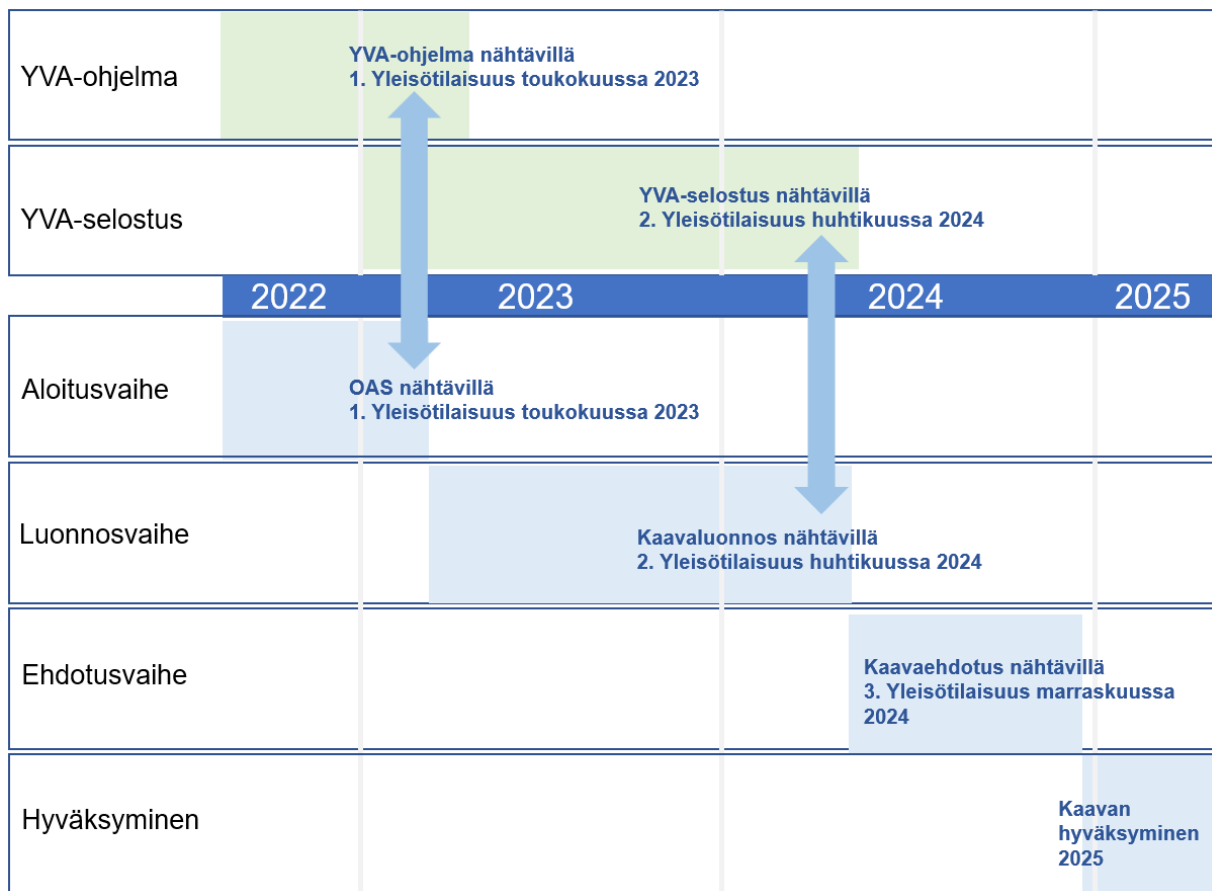
10 VUOROVAIKUTUS JA AIKATAULU

Tuulivoimahankkeen kaavoitus ja YVA-menettely toteutetaan erillisinä, mutta rinnakkaisina prosesseina. Kaavoitus ja YVA-menettely toteutetaan konsulttityönä. Osayleiskaavan laatii A-Insinöörit, YVA-menettelystä vastaa Ecobio Oy ja näihin liittyvät selvitykset laaditaan alikonsulttien toimesta.



Kuva 6. Kaavio kaava- ja YVA-prosessin etenemisestä sekä siihen liittyvästä osallistumisesta ja vaikutusmahdollisuuksista.

Kuntalaisille, kuntapäätäjille ja kaikille aiheesta kiinnostuneille järjestettiin 8.9.2022 avoin yleisötilaisuus tuulivoimasta. Tilaisuutta oli mahdollista seurata myös suorana lähetyksenä ja tallenteena netissä Youtube-linkin kautta tai osallistua siihen Teams-etäyhteydellä. Yleisötilaisuudessa kuultiin asiantuntijaesityksiä kaavoituksesta ympäristövaikutusten arviointiin sekä tuulivoiman rakentamisessa ja päätöksissä huomioitaviin näkökulmiin.



Kuva 13. Kaavio kaava- ja YVA-prosessin alustavasta aikataulusta.

Päivitetty 12.2.2024

Aikatauluarviota voidaan tarkistaa, mikäli kaavaan kohdistuu muistutuksia ja valituksia tai muita vastaavia lisäselvityksiä vaativia seikkoja.

10.1 Vireilletulo

Osayleiskaavan vireilletulosta ilmoitetaan kuulutuksella sanomalehdissä kuten Reisjärvi-lehti, Selänne-, Sievi- ja Nivala-lehdet, internetissä www.reisjarvi.fi. Henkilö tai taho voi ilmoittautua osalliseksi kaavahankkeeseen myös sen aikana. Samalla julkistetaan osayleiskaavan osallistumis- ja arviointisuunnitelma (OAS). Samanaikaisesti kuulutetaan ja asetetaan nähtäville YVA-arviointiohjelma ELY-keskuksen toimesta. OAS on nähtävillä kunnan verkkosivuilla ja kunnantalolla, ilmoitus-taululla. OAS ja YVA-arviointiohjelma annetaan tiedoksi viranomaisille mahdollisia lausuntoja varten.

Nähtävilläolon aikana osalliset voivat esittää OAS:aa ja YVA-arviointiohjelmaa koskevia suullisia tai kirjallisia mielipiteitä. Vuorovaikutuksen osayleiskaavasta järjestää kunta. Yhteysviranomai-sena YVA-menettelyssä toimii Pohjois-Pohjanmaan ELY-keskus.

Aloitusvaiheen tehtävät ja alustava aikataulu

Kaava	Kaavan käynnistämispäätös, kaavoitusaloite kaupungille, kaavoitus sopimus kunnan ja hakijan välillä, OAS, viranomaisneuvottelut, kuulemiset, yleisötilaisuus ja lausunnot. Osallisille järjestetään kysely ennen luonnosvaihetta ja sen tarkoituksenmukainen toteuttamistapa arvioidaan saadun palautteen perusteella.
YVA	Arviointiohjelman laatiminen
2/2023	Kuulutus, vireilletulo, OAS ja YVA-ohjelma nähtäville

Yleisötilaisuus

10.2 Luonnosvaihe

Luonnosvaiheessa kunta asettaa osayleiskaavan valmisteluaineiston nähtäville 30 päivän ajaksi. YVA-arviointiselostus asetetaan saman aikaisesti nähtäville 30–60 päivän ajaksi. Kunta ilmoittaa kaavan nähtävilläolosta kuulutuksella paikallisissa lehdissä, kunnan verkkosivuilla. Luonnosvaiheen aikana osalliset voivat esittää suullisia tai kirjallisia mielipiteitä kaava-aineistosta. Kaavaluonnoksesta pyydetään myös lausunnot.

Luonnosvaiheen tehtävät ja alustava aikataulu

Kaava	Selvitysten laatiminen, kaavaluonnoksen valmistelu selvitysten pohjalta, vastineet, tarvittaessa viranomais- tai työneuvottelu, kuulemiset, yleisötilaisuus ja lausunnot
YVA	Arviointiselostuksen laatiminen ja yhteysviranomaisen lausunto ympäristövaikutusten arviointiohjelmasta
12/2023	Kaavaluonnos ja YVA-arviointiselostus nähtävillä 30 päivää

Yleisötilaisuus

10.3 Ehdotusvaihe

Osayleiskaavaehdotusta valmisteltaessa arvioidaan luonnosvaiheessa esitettyjen mielipiteiden ja lausuntojen vaikutus kaavaratkaisuun. Kunnanhallituksen käsittelyn jälkeen osayleiskaavaehdotus asetetaan nähtäville vähintään 30 päivän ajaksi. Nähtävilläolosta ilmoitetaan kuulutuksella paikallisissa lehdissä sekä kunnan verkkosivuilla. Ehdotusvaiheen aikana osalliset voivat jättää kirjallisen muistutuksen kaava-aineistosta. Kaavaehdotuksesta pyydetään myös lausunnot.

Ehdotusvaiheen tehtävät ja alustava aikataulu

Kaava	Luonnosvaiheen palautteiden pohjalta kaavaehdotuksen laatiminen, vastineet, tarvittaessa viranomais- tai työneuvottelu, kuuleminen, yleisötilaisuus ja lausunnot
YVA	Yhteysviranomaisen perusteltu päätelmä ympäristövaikutusten arviointiselostuksesta
5/2024	Kaavaehdotus nähtävillä (30 vrk)

Yleisötilaisuus

10.4 Hyväksyminen

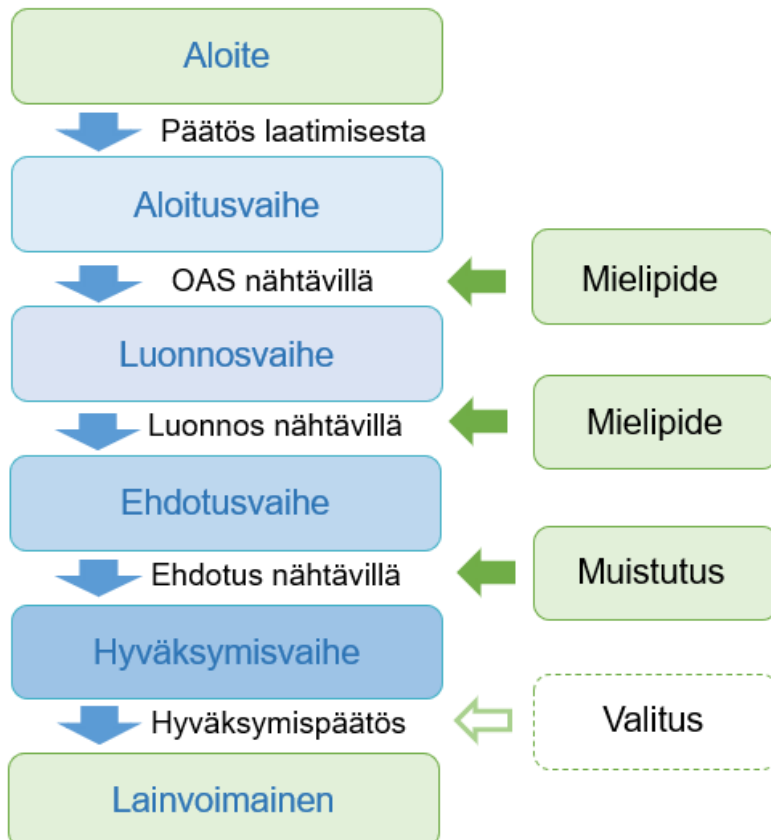
Osayleiskaavan hyväksyy kunnanvaltuusto. Osayleiskaavaehdotuksen valtuustokäsittelystä ja laadituista vastineista annetaan kirjallinen ilmoitus niille kunnan jäsenille sekä muistuttajille, jotka ovat ilmaisseet halukkuutensa ko. tiedon saamiseen sekä ilmoittaneet osoitteensa. Valtuuston hyväksymispäätöksestä voi valittaa Pohjois-Suomen hallinto-oikeuteen. Kaava kuulutetaan lainvoimaseksi, mikäli valituksia ei ole esitetty.

Hyväksymisvaiheen tehtävät ja alustava aikataulu

Kaava	Vastineet, vähäiset tarkistukset ja viranomaisneuvottelu
12/2024	Hyväksyminen (ilmoitus hyväksymispäätöksestä, valitusaika alkaa)
12/2024	Lainvoimainen (kuulutus)

10.5 Osallistuminen- ja vuorovaikutusmenetelmät

Kaavoitus toteutetaan vuorovaikutuksessa osallisten kanssa. Kaavoituksen vaiheiden aikana järjestetään yleisötilaisuuksia, joissa osalliset pääsevät osallistumaan kaavoitukseen. Yleisötilaisuuksista ilmoitetaan etukäteen kunnan verkkosivuilla ja Reisjärvi-, Selänne-, Sievi- ja Nivala-lehdessä.



Kuva 14. Kaavio osallistumisesta osayleiskaavan valmistelun aikana.

Lisäksi kaavoituksen aikana on tarkoitus toteuttaa tarkoitukseen soveltuvia vuorovaikutus- ja osallistumismenettelyjä:

- Kuulutus paikallislehdissä ja kunnan internet-sivulla (www.reisjarvi.fi)
- Kirje (kiinteistötietojärjestelmän mukaisesti osoitteisiin)
- Kaavan asiakirjojen nähtävillä pitäminen kunnan verkkosivuilla ja kunnantalolla, ilmoitustaululla, Reisjärventie 8, 85900 Reisjärvi
- Asukaskysely aloitus-/luonnosvaiheessa

11 YHTEYSTIEDOT

Osallistumis- ja arviointisuunnitelmaa voidaan päivittää tarvittaessa aina kaavaehdotuksen nähtävilläoloon asti. Mielipiteet voi esittää suullisesti ja kirjallisesti kunnalle osoitteeseen: Reisjärven kunta, Reisjärventie 8, 85900 Reisjärvi tai sähköisesti osoitteeseen reisjarvi@reisjarvi.fi.

Reisjärven kunta 06.02.2023

Reisjärven kunta

Reisjärventie 8A
85900 Reisjärvi

Jari Vuori, vs. tekninen johtaja
Puh. 040 3008 251
jari.vuori@reisjarvi.fi

YVA-konsultti

Ecobio Oy
Runeberginkatu 5, 8. krs, 00100 Helsinki

Marja Savolainen,
Puh.020 765 6149
marja.savolainen@ecobio.fi

Hankeesta vastaava

ABO Energy Oy
Itämerentori 2, 11. krs., 00180 Helsinki

Kalle Greis, projektipäällikkö
Puh. 050 551 9 444
kalle.greis@aboenergy.fi

Kaavaa laativa konsultti

A-Insinöörit
Bertel Jungin Aukio 9, 02600 Espoo

Katri Peltoniemi, arkkitehti
Puh. 041 731 6439
katri.peltoniemi@ains.fi

YVA-yhteysviranomainen

Pohjois-Pohjanmaan ELY-keskus
PL 86, 90101 Oulu

Liisa Kantola
Puh. 0295 038 340
etunimi.sukunimi@ely-keskus.fi



Reisjärven kunta
Reisjärventie 8A, 85900 Reisjärvi
puh. 040 3008 111
email: reisjarvi@reisjarvi.fi
www.reisjarvi.fi