

# Kaavaselostus

Kirkonkylän pohjoisen alueen asemakaavan  
muutos kortteleissa 17, 18, 20 ja 104  
(Terveyskeskus)

REISJÄRVEN KUNTA

Sweco Finland Oy



Päiväys  
Tekijä  
Versio

4.12.2024  
Juho Bucht  
Ehdotus



# Sisältö

Kaavakartta.....	4
Liitteet .....	4
Muut kaavaan liittyvät asiakirjat .....	4
1. Perus- ja tunnistetiedot.....	5
1.1 Kaava-alueen sijainti .....	5
1.2 Kaavan tarkoitus.....	5
2. Tiivistelmä.....	5
2.1 Kaavaprosessin vaiheet .....	5
2.2 Asemakaava.....	5
2.3 Asemakaavan toteuttaminen.....	6
3. Lähtökohdat.....	7
3.1 Selvitys suunnittelualueen oloista .....	7
3.1.1 Luonnonympäristö.....	8
3.1.2 Maisemarakenne ja maisemakuva.....	9
3.1.3 Rakennettu ympäristö .....	12
3.1.4 Liikenne ja tekninen huolto.....	13
3.1.5 Rakennettu kulttuuriympäristö.....	14
3.1.6 Arkeologinen kulttuuriperintö.....	15
3.1.7 Ympäristönsuojelu ja ympäristöhäiriöt .....	15
3.1.8 Maanomistus .....	16
3.2 Suunnittelutilanne .....	16
3.2.1 Valtakunnalliset alueidenkäyttötavoitteet .....	16
3.2.2 Maakuntakaava .....	17
3.2.3 Yleiskaava .....	21
3.2.4 Asemakaavat.....	22
3.2.5 Rakennusjärjestys .....	23
3.2.6 Pohjakartta .....	23
3.2.7 Ohjelmat ja strategiat .....	23
4. Asemakaavan suunnittelun vaiheet.....	23
4.1 Suunnittelun käynnistäminen ja vireilletulo .....	23
4.2 Osallistuminen ja yhteistyö .....	23
4.2.1 Osalliset.....	23
4.2.2 Viranomaisyhteistyö .....	24
4.2.3 Osallistuminen ja vuorovaikutusmenettelyt .....	24
4.3 Asemakaavan tavoitteet .....	24
4.3.1 Asemakaavaratkaisun valinta ja perusteet.....	25

5.	Asemakaavan kuvaus .....	26
5.1	Kaavan rakenne .....	26
5.1.1	Mitoitus .....	26
5.1.2	Palvelut .....	26
5.1.3	Asemakaavamääräykset .....	26
5.2	Ympäristön laatua koskevien tavoitteiden toteutuminen .....	26
5.3	Aluevaraukset .....	26
5.3.1	Korttelialueet .....	26
5.3.2	Muut alueet .....	27
5.4	Kaavan vaikutukset .....	27
5.4.1	Vaikutukset rakennettuun ympäristöön ja kyläkuvaan .....	27
5.4.2	Vaikutukset liikenteeseen .....	27
5.4.3	Vaikutukset luontoon ja luonnonympäristöön .....	28
5.4.4	Vaikutukset maisemaan .....	28
5.4.5	Vaikutukset ilmanlaatuun .....	29
5.4.6	Vaikutukset maa- ja kallioperään ja pohjavesiin .....	29
5.4.7	Vaikutukset kunnan talouteen ja elinvoimaan .....	29
5.5	Ympäristön häiriötekijät .....	30
5.6	Kaavamerkinnot ja -määräykset .....	30
5.7	Nimistö .....	30
6.	Asemakaavan toteutus .....	31
6.1	Toteutusta ohjaavat ja havainnollistavat suunnitelmat .....	31
6.2	Toteuttaminen ja ajoitus .....	31
6.3	Toteutuksen seuranta .....	31

## Kaavakartta

Asemakaavakartta 1:2000

4.12.2024

## Liitteet

Osallistumis- ja arviointisuunnitelma

13.2.2024

Seurantalomake

pv.pv.vvvv

Havainnekuva

13.2.2024

Luontoselvitys

29.10.2024

Luonnospalaute vastineineen

4.12.2024

## Muut kaavaan liittyvät asiakirjat

# 1. Perus- ja tunnistetiedot

Kaavan nimi: Kirkonkylän pohjoisen alueen asemakaavan muutos kortteleissa 17, 18, 20 ja 104 (Terveyskeskus)

Asemakaavan muutos koskee Reisjärven kirkonseudun kortteleita 17,18, 20 ja 104 sekä niihin liittyviä katu-, maatalous- ja puistoalueita.

Asemakaavan muutoksella muodostuu Reisjärven kirkonseudun korttelit 17, 18, 20 ja 104 sekä niihin liittyvät katu- ja virkistysalueet.

## 1.1 Kaava-alueen sijainti

Kaavamuuotosalue sijaitsee Reisjärven taajamassa Sievintien pohjoispuolella, Savikontien ja Kaura-ahontien välissä. Tarkempi aluerajaus on osoitettu kaavaselostuksen kansilehdellä.

## 1.2 Kaavan tarkoitus

Terveyskeskuksen yhteyteen ollaan toteuttamassa laajempaa terveyteen, hyvinvointiin ja palveluasumiseen keskittyvää kokonaisuutta, jonka toteutumiseksi alueelle tarvitaan kaavamuuotos. Osittain tätä on ryhdytty jo toteuttamaan rakentamalla vanhan, käytöstä jo poistuneen terveyskeskuksen pohjoispuoliselle tontille hammashoitola sekä uusi sote-keskus.

# 2. Tiivistelmä

Asemakaava laaditaan oikeusvaikutteisena maankäyttö- ja rakennuslain 54 §:n edellyttämien sisältövaatimusten mukaisesti.

## 2.1 Kaavaprosessin vaiheet

- 11.3.2024 § 76 Kunnanhallitus, kaavoituspäätös
- 10.4.2024 Kuulutus vireilletulosta
- 10.4.2024 Osallistumis- ja arviointisuunnitelma nähtäville (MRL 63 §)
- 11.3.2024 § Kunnanhallitus, kaavaluonnoksen käsittely
- 10.4.-14.5.2024 Asemakaavaluonnos nähtävillä valmisteluvaiheen kuulemista varten (MRL 62 § ja MRA 30 §)
- pv.pv.vvvv § xx Kunnan toimielin, kaavaehdotuksen käsittely
- pv.pv-pv.pv.vvvv Asemakaavaehdotus julkisesti nähtävillä (MRL 65 § ja MRA 27 §)
- pv.pv.vvvv Viranomaisneuvottelu (MRL 66 § ja MRA 26 §)
- pv.pv.vvvv § xx Kunnan toimielin hyväksyi kaavaehdotuksen
- pv.pv.vvvv § xx Kunnanvaltuusto hyväksyi kaavaehdotuksen

## 2.2 Asemakaava

Korttelissa 20 sijaitseva rivitalojen korttelialue muutetaan sosiaalitointa ja terveyshuoltoa palvelevaa korttelialueeksi, johon saa sijoittaa palvelukeskuksen siihen liittyvine asuntoineen sekä muita lähipalvelutiloja (YSA). Kortteliin 18 kaavoitetaan asuinpientaloja erityisryhmien tarpeisiin. Korttelia 17 laajennetaan ja se muutetaan palo- ja pelastustointia palvelevien rakennusten korttelialueeksi. Kaava-alueella sijaitsevat olemassa olevat erillispientalotontit säilyvät nykyisessä käytössä. Asemakaava mahdollistaa pelastustoimen, palveluasumisen ja terveyspalveluiden keskittymän rakentamisen terveyskeskuksen yhteyteen.

## 2.3 Asemakaavan toteuttaminen

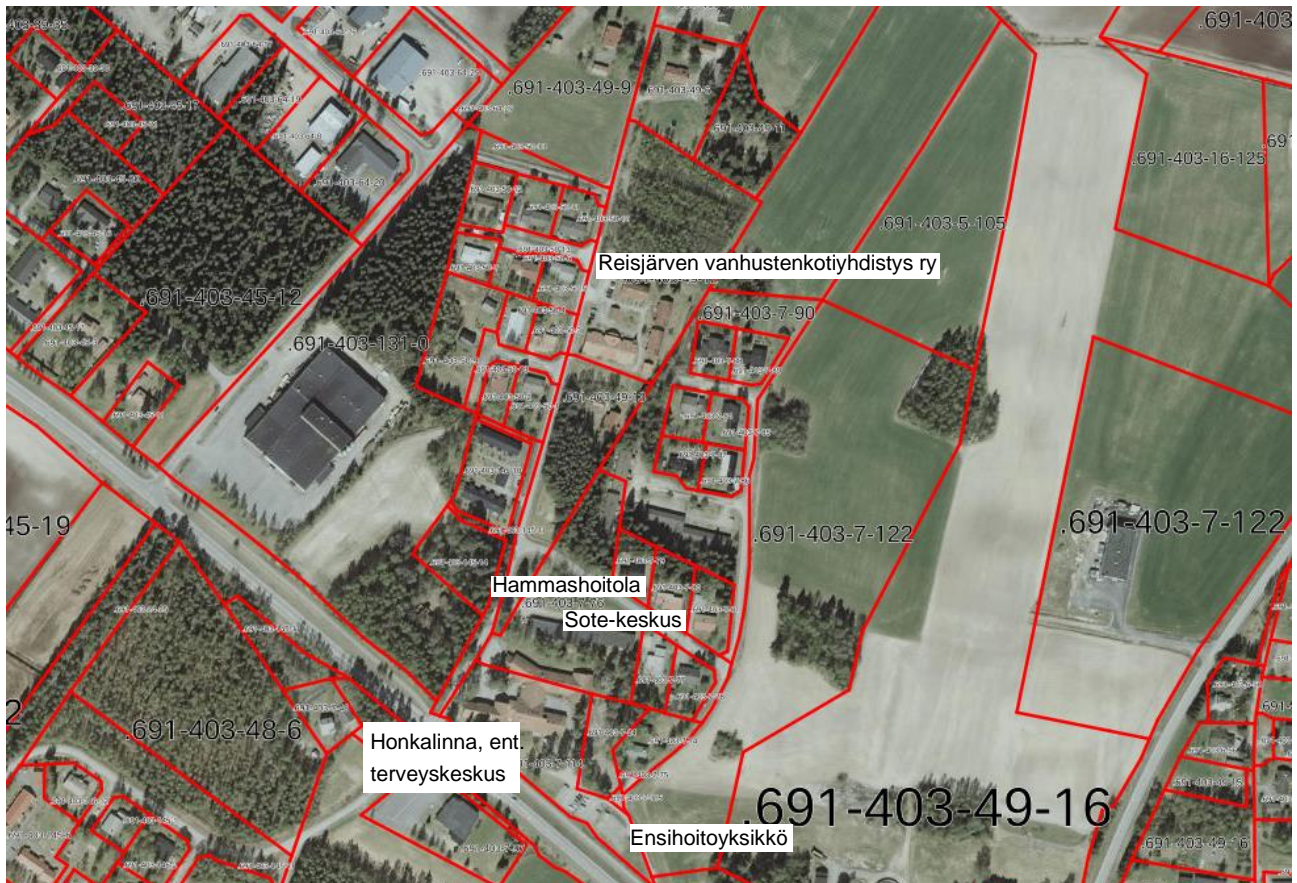
Asemakaavan toteuttaminen voidaan aloittaa kaavan saatua lainvoiman. Toteutumista seurataan tarkempia suunnitelmia laadittaessa ja lupamenettelyjen yhteydessä.

### 3. Lähtökohdat

#### 3.1 Selvitys suunnittelualueen oloista

Reisjärven terveyskeskus sijaitsee Reisjärven taajamassa Savikontien varrella. Suunnittelualue sijoittuu Savikontien ja Kaura-ahontien väliin ja sillä sijaitsee mm. hammashoitola, vanhusten palveluasumista sekä omakotitaloasuntoja.

Asemakaava-alueen koko on yhteensä noin 4,9 ha.





### 3.1.1 Luonnonympäristö

Suunnittelualue sijaitsee Kiljanjärven ja Vuohjärven välisellä kannaksella. Selvitysalue koostuu laajalti pihapiireistä ja muista rakennetuista alueista. Alueen keskiosissa on pienialainen kuusimetsä, ja pohjoisosissa pienialainen lehtomainen kangas. Kumpikaan metsä ei ole luonnontilainen tai luonnontilaisen kaltainen. Pihapiirien kasvillisuuteen kuuluu erilaisia koriste ja marja pensaita. Suunnittelualueen itäpuolella avautuu pienten metsäsaarekkeiden täplittämä peltoaukea.



Alueella on runsaasti korkeaksi kasvanutta puustoa.

Alueelle tehtiin maastokäyntiin perustuva luontoselvitys kesällä 2024. Luontoselvitys sisältää kasvillisuus- ja luontotyyppiselvityksen, pesimälinnustoselvityksen sekä lepakkojen aktiividetektoriselvityksen. Muiden eliöryhmien ja luontoarvojen osalta selvitys perustuu lähtötiedoiksi koottuun olemassa olevaan tietoon. Selvityksessä ei rajattu erillisiä luonnonarvokohteita, jotka vaikuttaisivat maankäyttöön. Selvitysalueella ei ole luonnonsuojelulain (9/2023) 64 §:n eikä 65 §:n mukaisia luontotyyppikohteita eikä vesilain (587/2011) 2. luvun 11 §:n pienvesikohteita. Uhanalaisten luontotyyppien luonnontilaisia tai luonnontilaisen kaltaisia kuvioita ei myöskään ole selvitysalueella. Laadittu selvitys on kokonaisuudessaan asemakaavaselostuksen liitteenä.

#### Kasvillisuus ja luontotyypit

Luontoselvityksen maastokäynnillä selvitysalueella ei havaittu huomionarvoisia kasvilajeja. Vieraslajeista selvitysalueella havaittiin komealupiinia, jättipalsamia sekä jättitarta.



### Linnut

Pesimälinnustoselvityksen maastokäynneillä havaittiin huomionarvoisia lintulajeista viisi lintulajia (lintudirektiivin liitteen I lajit, erityisesti suojeltavat lajit, kansallisesti tai alueellisesti uhanalaiset ja silmälläpidettävät lajit ja Suomen vastuulajit). Yhteensä linnustoselvityksessä havaittiin neljätoista lintulajia. Selvitysalueen linnusto on pääosin tavanomaista pihapiirien ja peltoalueiden lajistoa. Linnustollisesti arvokkaita luontokohteita ei rajattu.

### Lepakot

Lepakkoselvityksen maastokäyntien yhteydessä saatiin kaksi havaintoa ruokailevasta tai ohilentävästä pohjanlepakosta. Selvitysalueelta ei rajattu lepakoiden lisääntymis- ja levähdyspaikkoja.

### Muut luontodirektiivin liitteen IV a lajit sekä muut huomionarvoiset lajit

Erillisselvityksillä tutkittujen lajien ja lajiryhmien lisäksi selvitysalueella ei arvioida olevan muiden luontodirektiivin liitteen IVa lajien tai muiden huomionarvoisien lajien esiintymis-, lisääntymis- ja levähdyspaikkoja, joihin kaavalla voisi olla vaikutusta.


## 3.1.2 Maisemarakenne ja maisemakuva

Suunnittelualue sijoittuu Suomenselän maisemamaakunnan alueelle ja on osa valtakunnallisesti arvokasta Reisjärven kulttuurimaisemaa. Maisema-alue sijaitsee toisiinsa yhdistyvien järvien, Reisjärven, Vuohjärven, Kiljanjärven, Kangaspäänjärven ja Saarisen, ympärillä. Vesistöihin tukeutuvia viljelysalueita ympäröivät laajat harvaanasutut metsä- ja suoalueet. Viljelysalueet ja asutus keskittyvät järvien ja niitä toisiinsa yhdistävien jokien varsille ja järvien välisille matalille harjanteille ja kannaksille. Viljelysmaisemalle on ominaista pienipiirteisyys.

Kirkonkylä sijaitsee poikkeuksellisen kauniilla paikalla maisemallisessa solmukohdassa Vuohjärven, Reisjärven ja Kiljanjärven välisellä kannaksella. Sille tyypillinen erityispiirre ovat taajaman keskustan, järvimaisemien ja viljelysalueiden välille avautuvat pitkät näkymät. Maisemallisista lähtökohdista johtuen taajaman keskusta-alue on pienikokoinen ja selkeästi hahmotuva. Tärkeimpänä maamerkinä maisemassa erottuu keskeisellä ja näkyvällä paikalla sijaitsevan kirkon torni. Taajama on osa viljelysmaisemaa, viljelyskäytössä olevat peltoalueet ulottuvat ihan taajaman keskustaan saakka. Taajaman keskustan ympärille rakennetuilla asuinalueilla viljelysalueiden ja rakennettujen alueiden väliset reunapinnat ovat paikoin rikkonaiset.

Suunnittelualue ja sen länsipuoli ovat puustoisia ja suljettua maisematilaa, mutta alueen itäpuolella aukeaa metsäsaarekkeiden täplittämä peltoaukea.

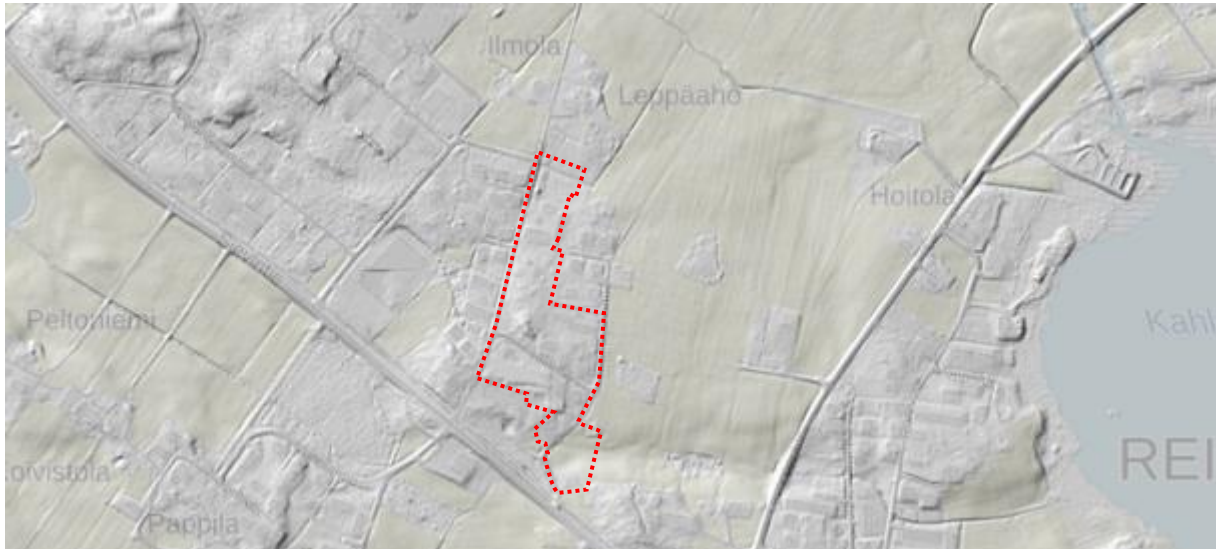


 Valtakunnallisesti arvokas maisema-alue 2021

Valtakunnallisesti arvokkaan Reisjärven kulttuurimaiseman aluerajaus. Suunnittelualueen likimääräinen sijainti ympyröity katkoviivalla. (Kartta: VAMA 2021)

### 3.1.2.1 Topografia

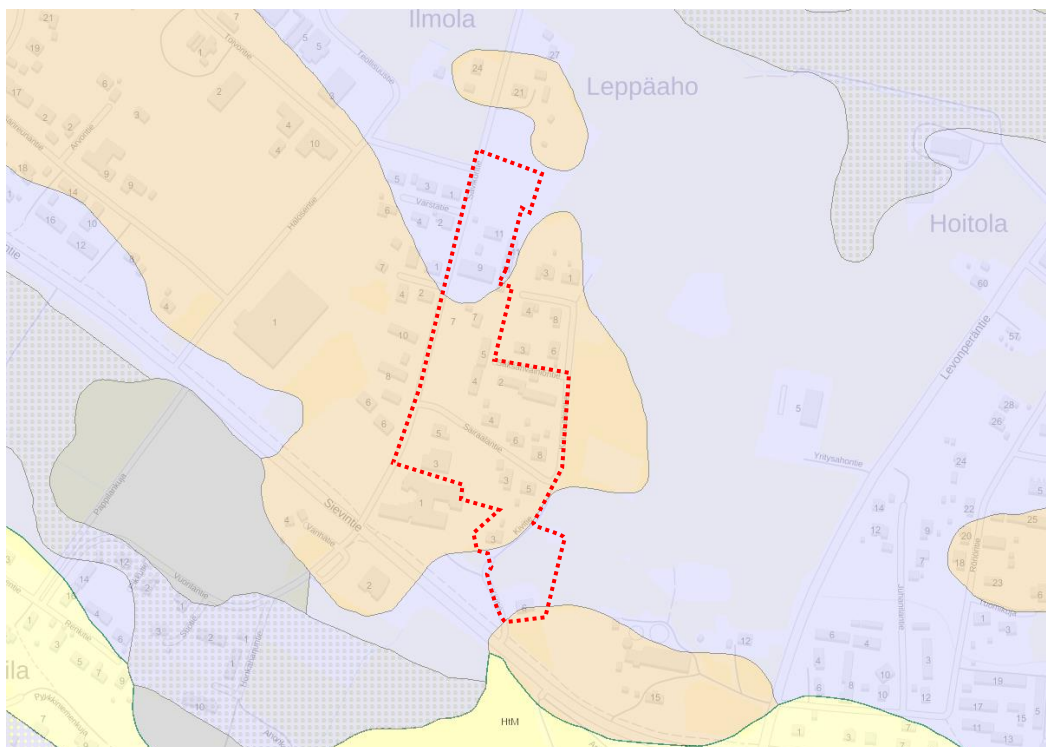
Suunnittelualueen ympäristö on pääosin melko tasaista, maastossa esiintyy pieniä kumpareita.



Vinovalvarjoste suunnittelualueelta. (GTK Maankamara 10/2023)

### 3.1.2.2 Maaperä

Alue on maaperältään hiekkamoreenia (Mr) sekä hiesua (Hs).



Alueen maaperä. Ruskealla hiekkamoreeni ja sinipunaisella hiesu. (Kartta GTK Maankamara).



### 3.1.3 Rakennettu ympäristö



Sairaalan tien varren omakotitaloja.

Alueella on vasta valmistunut sote-keskus ja hammashoitolan rakennus. Niiden lisäksi alueella sijaitsee vanhusten palvelutalo sekä matalia omakoti- ja rivitaloasuntoja. Suunnittelualueen eteläpuolella sijaitsee entinen terveyskeskuksen rakennus, jonka vanhin osa on rakennettu 1900-luvun alkupuolella. Terveyskeskuksen toiminnot ovat siirtyneet sote-keskukseen ja enteisen terveyskeskuksen tontilla toimii ympärivuorokautisen asumisen palveluyksikkö Honkalinna. Lähinaapurissa on omakotitalovaltaista asuinalueita.

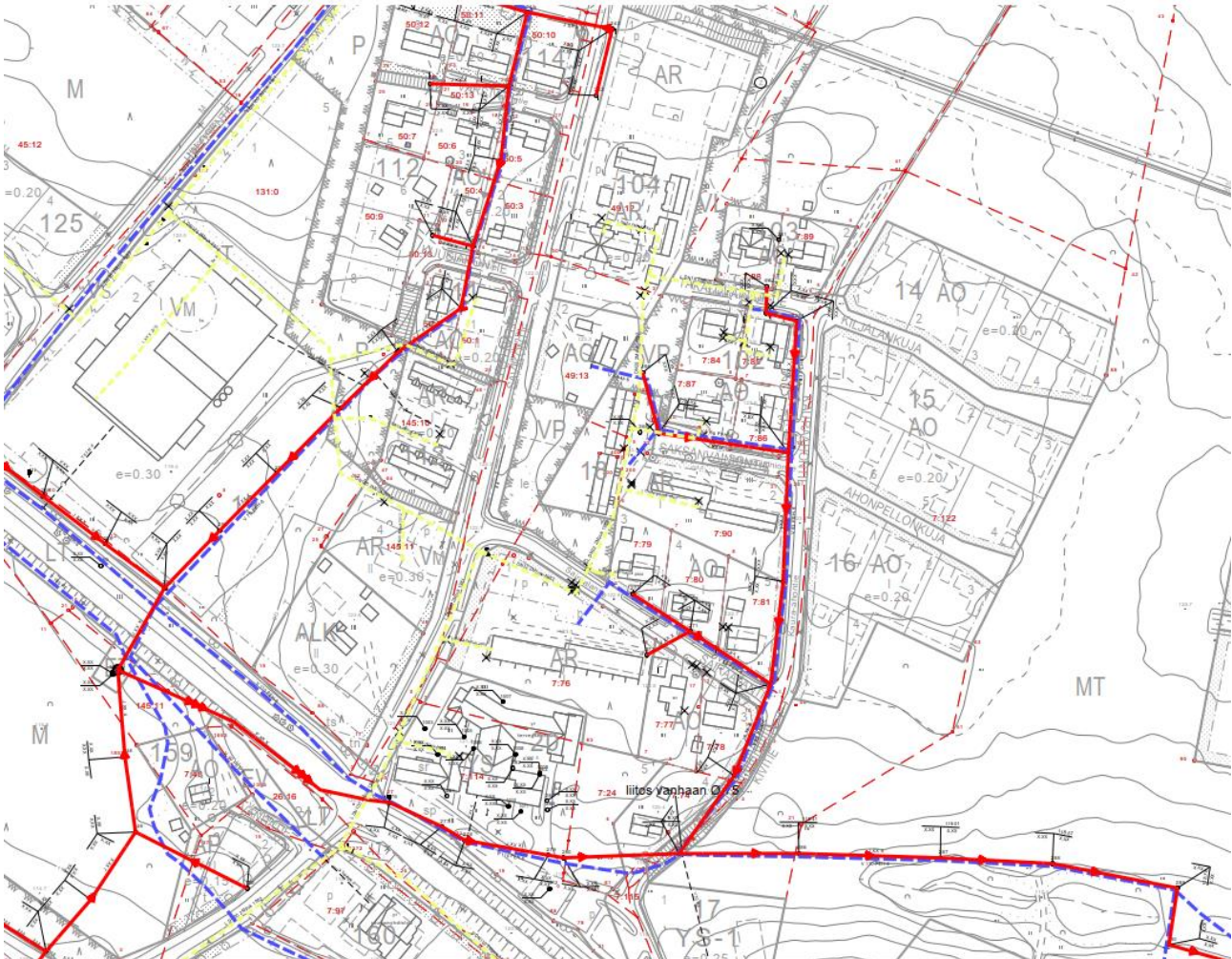


Vastavalmistuneet Reisjärven sote-keskus ja hammashoitola.



### 3.1.4 Liikenne ja tekninen huolto

Alueelle on kulku Sievintieltä (kt58) Savikontien ja Kivitien kautta. Sievintien liikennemäärät ovat olleet 2072 ajoneuvoa/vrk vuonna 2019. Alueella on olemassa olevat kunnallistekniset verkostot



Kunnallistekninen verkosto: keltaisella kaukolämpö-, sinisellä vesijohto- ja punaisella viemäriverkosto.



### 3.1.5 Rakennettu kulttuuriympäristö

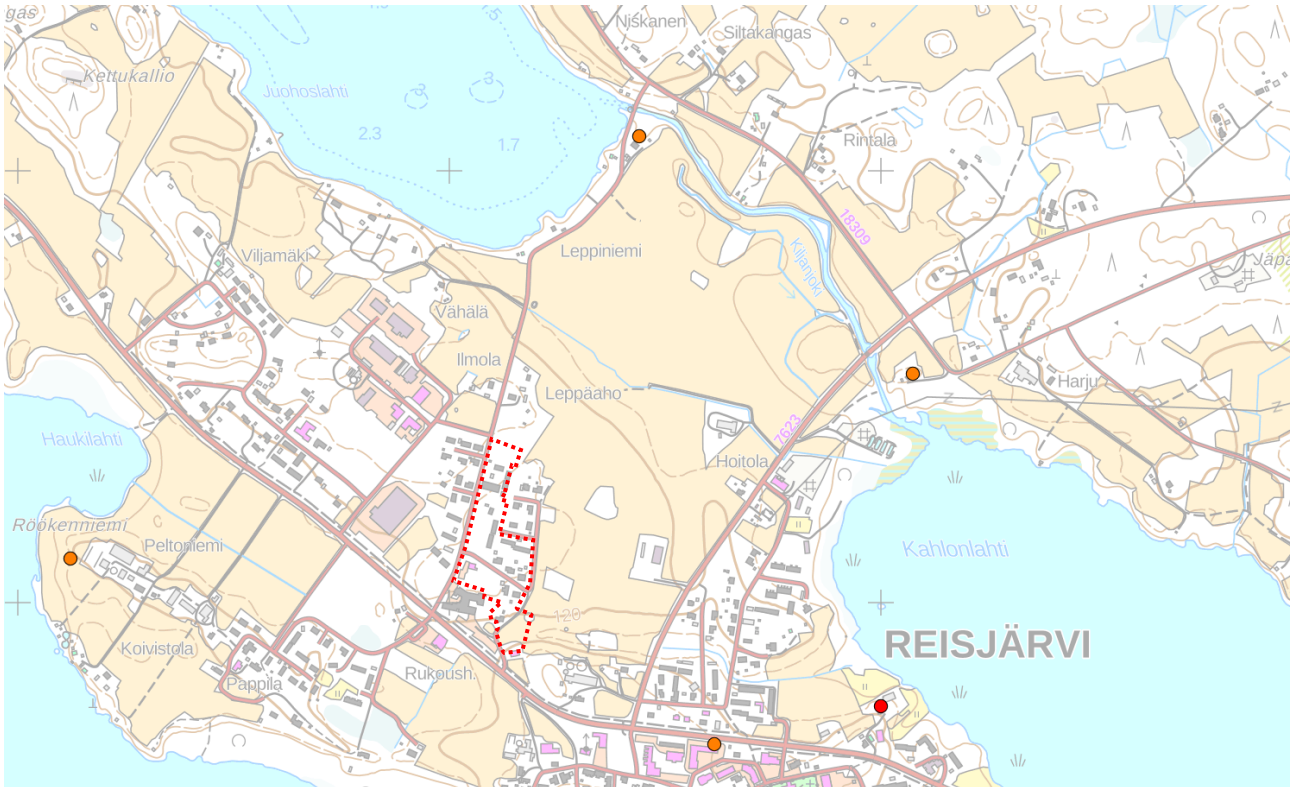


Entisen terveyskeskuksen rakennuksia Sievintien varrella.

Alueen asuinrakennukset ovat pääosin 1960- ja 1970-luvuilla rakennettuja rivi- ja omakotitaloja. Savikontien varrella sijaitseva vanhusten palvelutalo on rakennettu 1980 ja 1990-luvuilla. Suunnittelun välittömässä läheisyydessä sijaitsee kulttuurihistoriallisesti maakunnallisesti arvokas Honkalinnan rakennus (Reisjärven entinen terveyskeskus), jonka vanhin osa on rakennettu kansakoulurakennuksiksi vuosina 1901-1902.

### 3.1.6 Arkeologinen kulttuuriperintö

Kaavamutosalueella tai sen läheisyydessä ei ole tunnettuja arkeologisen kulttuuriperinnön kohteita. Lähin tunnettu löytöpaikka on reilun 500 metrin päässä suunnittelualueesta itään sijoittuva Heikkilä (1000015728) 700 metrin päässä suunnittelualueesta pohjoiseen sijaitseva Reisjärvi Ahola (1000015743), ja lähin kiinteä muinaisjäännös on Hietalan kivikautinen asuinpaikka (691010011), joka sijaitsee suunnittelualueesta noin 900 metriä itään. Tilanne tarkistettu museoviraston palvelusta 10/2023.



Suunnittelualan lähiympäristön arkeologisen kulttuuriperinnön kohteet kartalla. (Kartta: Kyppi, haettu 10/2023)

### 3.1.7 Ympäristönsuojelu ja ympäristöhäiriöt

Suunnittelualueella ei ole ympäristöhäiriötä aiheuttavia toimintoja. Suunnittelualan itäpuolella sijaitsee maatalouskeskus, josta saattaa aiheutua jossain määrin hajuhaittoja, jotka toisaalta kuuluvat maatalousvaltaiseen ympäristöön luonnollisena asiana.



### 3.1.8 Maanomistus

Suunnittelualue on pääasiassa kunnan omistuksessa. Alueella sijaitsevat omakotitalotontit ovat yksityisten maanomistajien omistuksessa.



Suunnittelualueen maanomistus.

## 3.2 Suunnittelutilanne

### 3.2.1 Valtakunnalliset alueidenkäyttötavoitteet

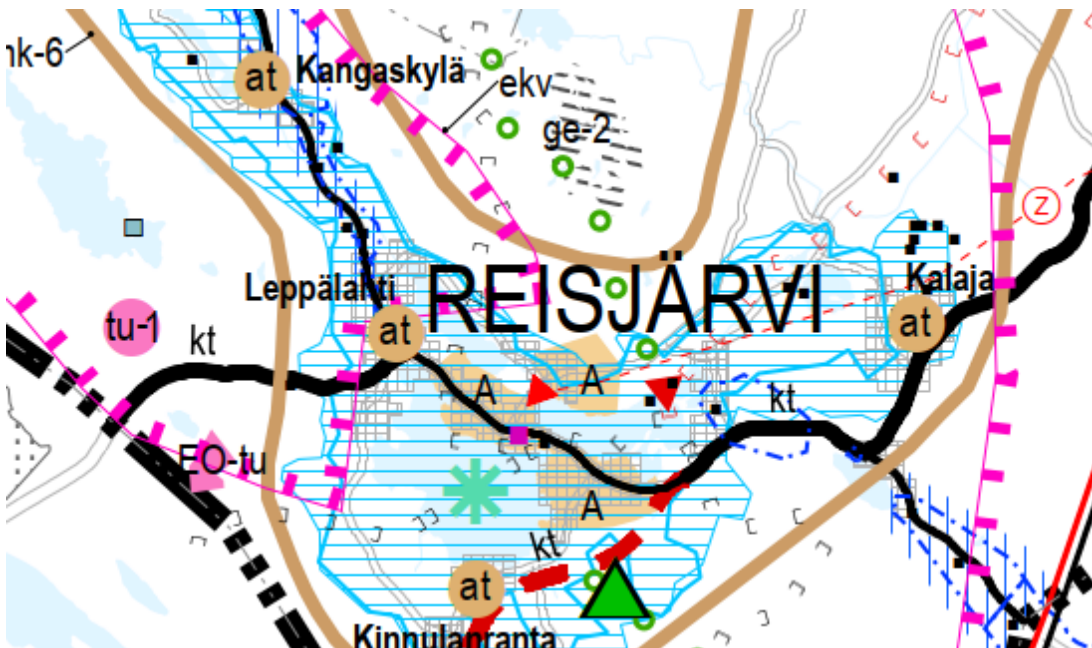
Valtakunnalliset alueidenkäyttötavoitteet ovat osa maankäyttö- ja rakennuslain mukaista alueidenkäytön suunnittelujärjestelmää. Maankäyttö- ja rakennuslain (MRL 24 §) mukaan tavoitteet on otettava huomioon siten, että edistetään niiden toteuttamista maakunnan suunnittelussa ja muussa alueiden käytön suunnittelussa.

Valtioneuvosto on päättänyt valtakunnallisista alueidenkäyttötavoitteista vuonna 2000, ja tavoitteita on tarkistettu 2008. Alueidenkäyttötavoitteet on uudistettu, ja uudistetut tavoitteet tulivat voimaan 1.4.2018.

### 3.2.2 Maakuntakaava

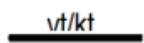
Alueella on voimassa viime vuosina kolmessa vaiheessa uudistettu Pohjois-Pohjanmaan maakuntakaava, joka on otettava yleiskaavaa laadittaessa huomioon.

1. vaihemaakuntakaava on hyväksytty maakuntavaltuustossa 2.12.2013, vahvistettu ympäristöministeriössä ja tullut lainvoimaiseksi 2017.
2. vaihemaakuntakaava on hyväksytty maakuntavaltuustossa 7.12.2016 ja saanut lainvoiman 2.2.2017.
3. vaihemaakuntakaava on hyväksytty maakuntavaltuustossa 11.6.2018 ja määrätty tulemaan voimaan ilman lainvoimaa maakuntahallituksessa maankäyttö- ja rakennuslain 201 §:n nojalla 5.11.2018. Korkein hallinto-oikeus (KHO) on 17.1.2022 antamallaan päätöksellä hylännyt vaihemaakuntakaavan hyväksymistä koskevat valitukset ja 3. vaihemaakuntakaava on saanut lainvoiman.



Ote oikeusvaikutuksettomasta maakuntakaavayhdistelmästä (© Pohjois-Pohjanmaan liitto 18.1.2022).

Suunnittelualue on maakuntakaavassa taajamatoimintojen aluetta (A), joka kuuluu valtakunnallisesti arvokkaaseen maisema-alueeseen. Maakuntakaavassa alueen läheisyyteen on osoitettu 110 kV ohjeellinen pääsähköjohdon yhteystarve. Alue sijaitsee maaseudun kehittämisen kohdealueen, Kalajokilaakson (mk-6) rajauksen sisäpuolella. Alueella sijaitsee maakunnallisesti arvokas rakennettu kulttuuriympäristön kohde Reisjärven sairaala (entinen suojelukuntatalo Honkalinna).



**VALTATIE (vt) / KANTATIE (kt)**

**Suunnittelumääräys:**

Yksityiskohtaisemmassa suunnittelussa on pyrittävä edistämään kevyen liikenteen väylien toteuttamista erityisesti taajamien, kyläkeskusten ja koulujen läheisyydessä.

**A**

**TAAJAMATOIMINTOJEN ALUE**

Merkinnällä osoitetaan asumisen, palvelujen, teollisuus- ja muiden työpaikka-alueiden ym. taajamatoimintojen sijoittumisalue ja laajentumisalueita.

**Suunnittelumääräykset:**

Yksityiskohtaisemmassa suunnittelussa tulee alueiden käyttöönottojärjestyksessä ja mitoituksessa kiinnittää erityistä huomiota vaihtoehtoisten aluekokonaisuuksien toiminnallistaloudelliseen edullisuuteen, ympäristön laatuun ja kevyen liikenteen toimintaedellytyksiin.

Yksityiskohtaisemmassa kaavoituksessa tulee edistää yhdyskuntarakenteen eheyttämistä hajanaisesti ja vajaasti rakennetuilla alueilla sekä taajaman ydinalueen kehittämistä toiminnallisesti ja taajamakuvallisesti selkeästi hahmottuvaksi keskuukseksi. Maankäyttöratkaisuissa tulee pyrkiä hyvään energiatalouteen.

Yksityiskohtaisemmassa kaavoituksessa tulee määritellä kävelyn, pyöräilyn ja joukkoliikenteen kannalta edulliset vyöhykkeet taajamarakenteen kehittämisen perustaksi.

Yksityiskohtaisempiin kaavoihin tulee sisällyttää periaatteet uudisrakentamisen sopeuttamisesta rakennettuun ympäristöön. Alueiden käytön suunnittelussa ja rakentamisessa on varmistettava, että alueella sijaitsevien kulttuuriympäristön tai maiseman vaalimisen kannalta tärkeiden kohteiden kulttuuri- ja luonnonperintöarvot säilyvät.

Taajaman merkittävä laajentaminen päätien toiselle puolelle yksityiskohtaisempaan kaavaan perustuen edellyttää turvallisten yhteyksien järjestämistä päätien poikki.

Maankäytön suunnittelussa tulee ottaa huomioon tulvariskialueet ja tulvien hallintasuunnitelmat sekä varautua sään ääri-ilmiöiden vaikutuksiin.

Lisämerkintä –1 osoittaa, että alueen yksityiskohtaisemmassa suunnittelussa ja käytössä tulee ottaa huomioon maankohoamisrannikon erityispiirteet.



**MAAKUNNALLISESTI ARVOKAS RAKENNETTU KULTTUURIYMPÄRISTÖ**

Merkinnällä osoitetaan maakunnallisesti arvokkaat aluemaaiset rakennetut kulttuuriympäristöt ja tieosuudet. Osa kohteista ei näy kaavakartalla; luettelo kaikista maakunnallisesti arvokkaista rakennetuista kulttuuriympäristöistä ja -kohteista on esitetty 2.

vaihemaakuntakaavan selostuksen liitteissä 4 ja 5 sekä 3. vaihemaakuntakaavan selostuksen liitteessä 5 a.

**Suunnittelumääräykset:**

Alueiden käytön suunnittelussa tulee edistää kulttuuriympäristön maakunnallisten arvojen säilymistä.

Yksityiskohtaisemmassa kaavoituksessa on otettava huomioon rakennettujen kulttuuriympäristöjen kokonaisuudet ja ominaispiirteet. Suunnittelussa tulee erityisesti kiinnittää huomiota Pohjois-Pohjanmaan rakennettu kulttuuriympäristö 2015-selvitykseen kirjattuihin arvoihin ja ominaispiirteisiin.



**OHJEELLINEN PÄÄSÄHKÖJOHTO 110 kV**

Merkinnällä osoitetut linjaukset perustuvat tuulivoimahankkeiden YVA-selvityksiin tai muihin riittäviksi arvioituihin selvityksiin, joissa voimajohdon reitti on varmistettu pääpiirteissään toteuttamiskelpoiseksi, mutta voi vaatia vielä mahdollisia pieniä muutoksia.



**VALTAKUNNALLISESTI ARVOKAS MAISEMA-ALUE**

Merkinnällä osoitetaan valtioneuvoston periaatepäätöksen (1995) mukaiset valtakunnallisesti arvokkaat maisema-alueet.

**Suunnittelumääräykset:**

Alueen yksityiskohtaisemmassa suunnittelussa ja kehittämisessä on otettava huomioon alueen ominaispiirteet sekä turvattava maisema- ja kulttuuriarvojen säilyminen.

Alueen suunnittelussa on arvioitava ja sovitettava yhteen maakuntakaavassa osoitetun käyttötarkoituksen mukainen maankäyttö sekä alueen maisema- ja kulttuuriympäristöarvot.

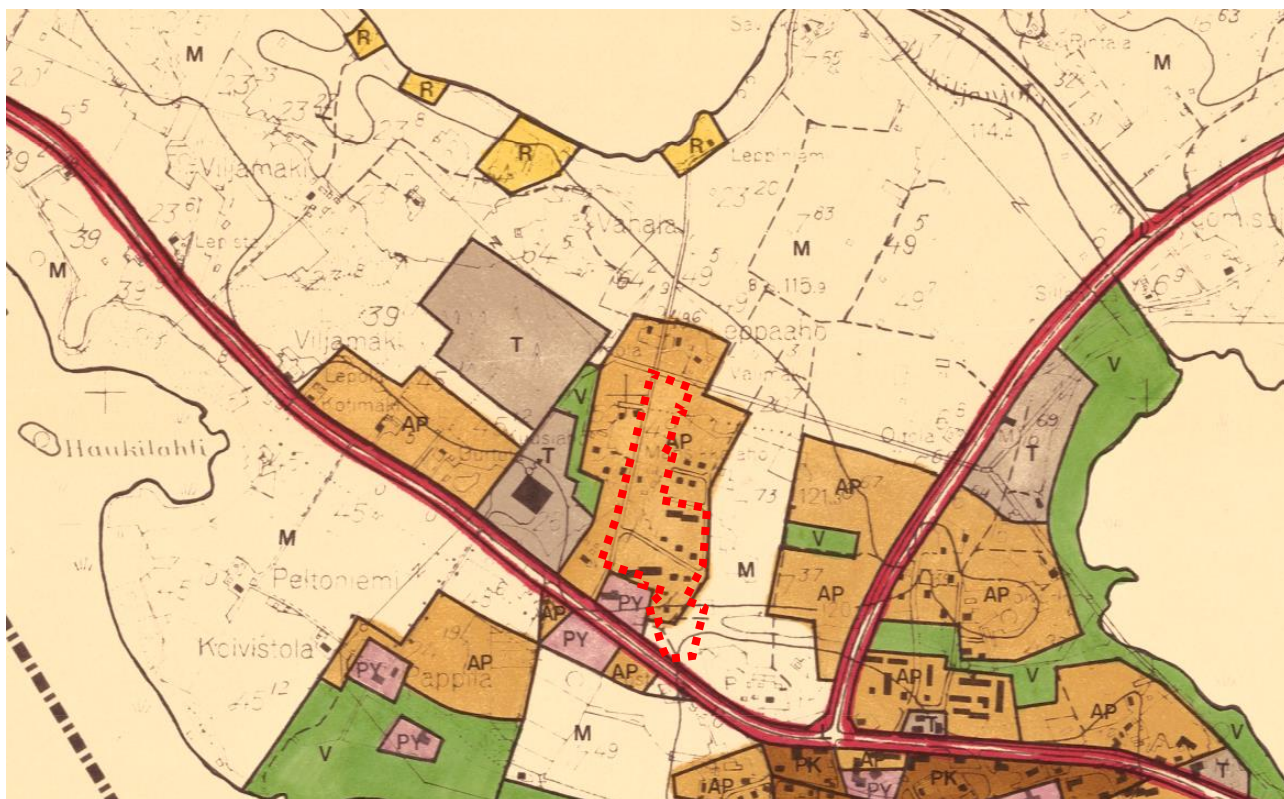






### 3.2.3 Yleiskaava

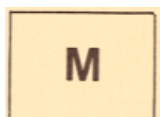
Asemakaavan muutosalueella on laadittu vuonna 1981 vahvistettu Reisjärven keskustan yleiskaava, jonka tavoitevuosi oli asetettu vuoteen 2000. Yleiskaava on laadittu oikeusvaikutuksettomana ja se voidaan katsoa vanhentuneeksi lainsäädännön, valtakunnallisten alueidenkäyttötavoitteiden, maakuntakaavan, kunnan strategioiden sekä yleisen toimintaympäristön muututtua. Kunnan negatiivisen väestökehityksen vuoksi alueella ei ole ollut merkittäviä rakentamispaineita eikä siten paineita yleiskaavan uudistamiselle. Yleiskaavassa suunnittelualue on osoitettu pientalovaltaiseksi asuntoalueeksi (AP) sekä maa- ja metsätalousvaltaiseksi alueeksi (M).



Reisjärven keskustan yleiskaava 2000. Suunnittelualue rajattu punaisella katkoviivalla.



Pientalovaltainen asuntoalue.

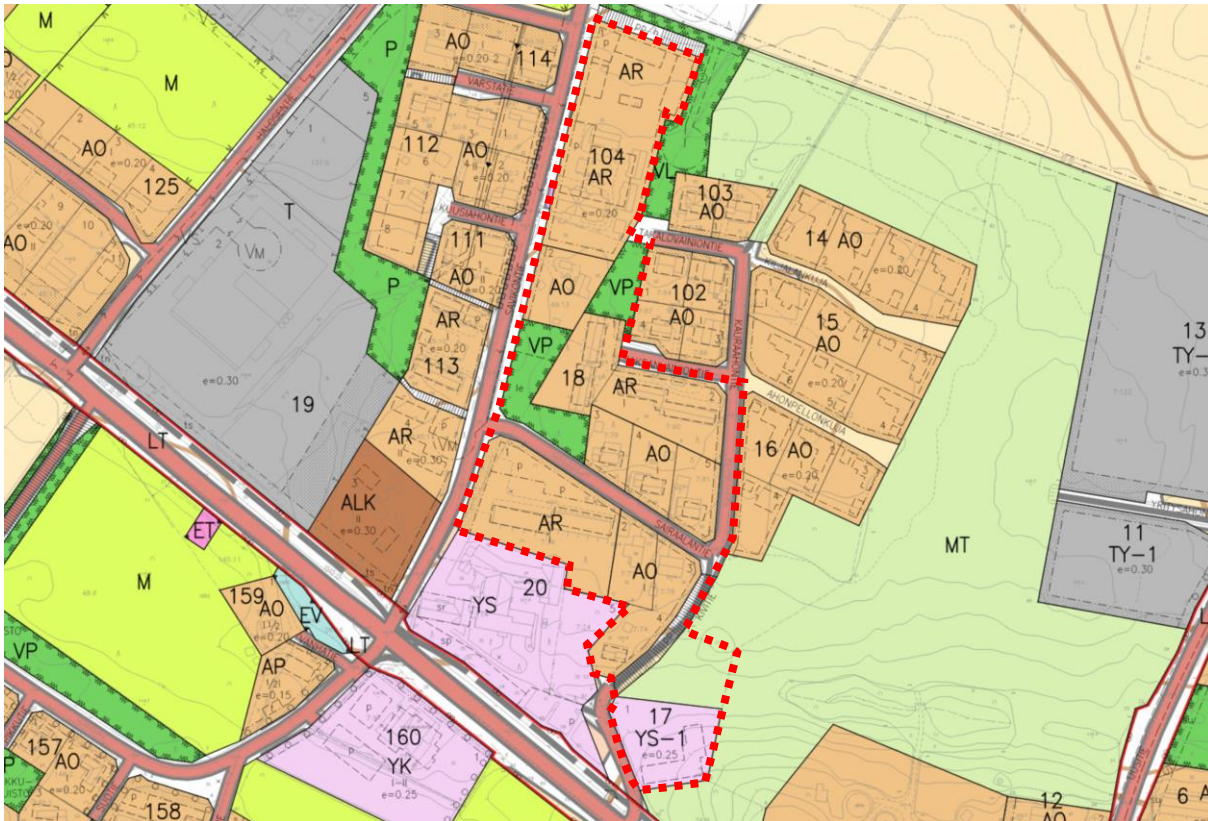


Maa- ja metsätalousvaltainen alue.



### 3.2.4 Asemakaavat

Suunnittelualueella on voimassa asemakaava, joka on hyväksytty 14.11.2006.

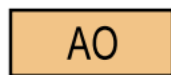


Muutosalueen alustava rajaus. Ote asemakaavayhdistelmästä, lähde: Reisjärven kunta. Asemakaavamuuotosalue mustalla katkoviivalla.



AR

Rivitalojen ja muiden kytkettyjen asuinrakennusten korttelialue



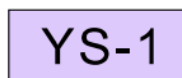
AO

Erillispientalojen korttelialue.



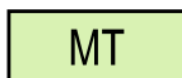
VP

Puisto.



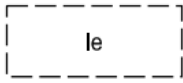
YS-1

Sosiaalitointa ja terveydenhuoltoa palvelevien rakennusten korttelialue, joka on tarkoitettu ensisijaisesti eläin- ja hammaslääkäripalvelujen korttelialueeksi, jolla voi sijaita enintään kaksi asuntoa em. palvelujen tarpeeseen. Korttelialueelle ei saa sijoittaa laitosmaista asumista.

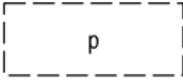


MT

Maatalousalue.



Ohjeellinen leikki- ja oleskelualueeksi varattu alueen osa.



Ohjeellinen pysäköimispaikka.

### 3.2.5 Rakennusjärjestys

Reisjärven kunnan tarkennettu rakennusjärjestys on tullut voimaan 1.6.2005

### 3.2.6 Pohjakartta

Pohjakartta täyttää maankäyttö- ja rakennuslain 54 a §:ssä (11.4.2014/323) asetetut vaatimukset ja vastaa tilannetta 28.6.2024.

### 3.2.7 Ohjelmat ja strategiat

Reisjärven kunnanstrategia tavoitevuosi on 2035. Päivitetyssä strategiassa korostuvat brändin rakentaminen Reisjärvelle, väestökehityksen saaminen kasvuun ja uusien toimintamallien luominen.

## 4. Asemakaavan suunnittelun vaiheet

### 4.1 Suunnittelun käynnistäminen ja vireilletulo

Kunnanhallitus päätti hankkeen käynnistämisestä 11.3.2024 § 76

Kaava kuulutettiin vireille ja OAS asetettiin kaavaprosessin ajaksi nähtäville 10.4.2024

### 4.2 Osallistuminen ja yhteistyö

#### 4.2.1 Osalliset

Kaavan osallisia ovat alueen maanomistajat ja ne, joiden asumiseen, työntekoon tai muihin oloihin kaava saattaa huomattavasti vaikuttaa, sekä viranomaiset ja yhteisöt, joiden toimialaa suunnittelussa käsitellään.

Tässä kaavahankkeessa keskeisiä osallisia ovat:

- Pohjois-Pohjanmaan ELY-keskus
- Pohjois-Pohjanmaan liitto
- Kunnan toimielimet ja viranhaltijat, joiden toimialaa asia koskee
- Haapajärven kaupungin ympäristölautakunta
- Haapajärven kaupungin rakennusvalvonta.
- Alueen ja lähiympäristön maanomistajat, asukkaat, yrittäjät, yhdistykset ja yhteisöt
- Pohjois-Pohjanmaan pelastuslaitos
- Pohjois-Pohjanmaan museo



#### 4.2.2 Viranomaisyhteistyö

Viranomaisten tavoitteita selvitetään kaavaprosessin kuluessa. Viranomaisilta pyydetään lausunnot sekä asemakaavan muutoksen luonnos- että ehdotusvaiheessa. Tarvittaessa järjestetään viranomaisneuvotteluja tai työneuvotteluja asemakaavaprosessin aikana.

#### 4.2.3 Osallistuminen ja vuorovaikutusmenettelyt

Asemakaavaluonnos on ollut nähtävillä valmisteluvaiheen kuulemista varten (MRL 62 § ja MRA 30 §) 10.4.-14.5.2024.

Asemakaavaehdotus on ollut julkisesti nähtävillä (MRL 65 § ja MRA 27 §) pv.kk.-pv.kk.vvvv.

### 4.3 Asemakaavan tavoitteet

Tavoitteena on muuttaa asemakaavaa niin, että se mahdollistaa alueelle nykyistä laajemmin terveyspalveluiden ja palveluasumisen rakentamista. Lisäksi tavoitteena on asemakaavan ajantasaistaminen. Honkalinnan rakennuksen suhteen tavoitteet ovat ristiriitaisia: toisaalta maakuntakaavassa rakennus on todettu maakunnallisesti kulttuurihistoriallisesti arvokkaaksi ja se on voimassa olevassa asemakaavassa suojeltu, mutta sisäilmaongelmaisena rakennuksena se on poistettu käytöstä ja kunnalla on tavoitteena rakennuksen purkaminen ja korvaaminen uudella rakennuksella. Kaavan tavoitteena on huomioida ympäröivä asuminen liikenneyhteydet.

Asemakaavamuutosalueen yleiskaava voidaan katsoa vanhentuneeksi, joten asemakaavan laatimisen yhteydessä on laadittu MRL 39 §:n mukainen yleiskaavallinen tarkastelu:

Yleiskaavaa laadittaessa on otettava huomioon:

- 1) yhdyskuntarakenteen toimivuus, taloudellisuus ja ekologinen kestävyys;
  - Alue sijoittuu jo rakennettuun ympäristöön keskeisesti Reisjärven taajamarakenteessa, eikä vaadi luonnontilaisten alueiden rakentamista tai uusia kunnallisteknisiä investointeja.
- 2) olemassa olevan yhdyskuntarakenteen hyväksikäyttö;
  - Kaavahanke sijoittuu keskelle olemassa olevaa taajamarakennetta, liikenneverkostoa ja olevia kunnallisteknisiä verkostoja.
- 3) asumisen tarpeet ja palveluiden saatavuus;
  - Asemakaava mahdollistaa terveyspalveluiden sekä pelastustoimen kehittämisen ja kasvattaa hyvinvointipalveluiden ja palveluasumisen tarjontaa Reisjärven taajamassa.
- 4) mahdollisuudet liikenteen, erityisesti joukkoliikenteen ja kevyen liikenteen, sekä energia-, vesi- ja jätehuollon tarkoituksenmukaiseen järjestämiseen ympäristön, luonnonvarojen ja talouden kannalta kestäväällä tavalla;
  - Rakentamista suunnitellaan olemassa olevan taajamarakenteen ja kunnallisteknisten verkostojen piiriin. Uusi rakentaminen sijoittuu pääasiassa jo rakennetuille tonteille, joissa vanhaa rakennuskantaa korvataan uusilla, joten kaava on kestävä sekä luonnon että kuntatalouden kannalta. Alue sijaitsee keskeisesti Reisjärven taajamarakenteessa ja on helposti saavutettava kaikilla alueella toimivilla kulkumuodoilla.
- 5) mahdollisuudet turvalliseen, terveelliseen ja eri väestöryhmien kannalta tasapainoiseen elinympäristöön;
  - Alueelle on osoitettu kaavassa leikkipuisto, omakotitaloasumista sekä vanhusten palveluasumista. Yhteyksiä leikkipuistoon on parannettu niin, että se on saavutettavissa turvallisesti viheralueiden kautta eikä lähialueen lapsien tarvitse välttämättä kulkea puistoon katuverkkoa pitkin.

Asemakaavamuutos mahdollistaa terveystalveluiden laajentamisen ja kehittämisen Reisjärven taajamassa.

6) kunnan elinkeinoelämän toimintaedellytykset;

- Kaavahanke parantaa elinkeinoelämän toimintaedellytyksiä mahdollistamalla uusien julkisten palveluiden ja yksityisen palvelurakentamisen rakennushankkeiden rakentumisen.

7) ympäristöhaittojen vähentäminen;

- Alueelle suunnitellusta toiminnasta ei aiheudu ympäristöhaittoja.

8) rakennetun ympäristön, maiseman ja luonnonarvojen vaaliminen; sekä

- Asemakaavamuutos mahdollistaa alueen rakennuskannan uusiutumisen. Uusi rakentaminen sopeutuu mittakaavaltaan olevaan rakentamiseen. Alueen rakentamista korotetaan maltillisesti kaksi- ja kolmikerroksisiin rakennuksiin. Uusi rakentaminen sijoittuu nykyisille tonttialueille ja alueella sijaitsevat puustoiset alueet pääosin säästyvät, poikkeuksena Sairaalantien varren metsikkö. Alueen rakenteen täydentymisellä ja rakennusten uusiutumisella ei ole merkittävää vaikutusta Reisjärven valtakunnallisesti arvokkaaseen maisema-alueeseen.

9) virkistykseen soveltuvien alueiden riittävyys.

- Asemakaavamuutoksessa osoitetaan uutta lähivirkistysaluetta niin, että Saksanvainontieltä ja Takalovainontieltä on jatkossa viheryhteys Savikontien varrella olevan leikkipuiston alueelle. Vastaavasti Sairaalantien varrelta poistuu puistoaluetta. Kaavamuutos mahdollistaa nykyistä paremmin viheralueiden käyttämisen kävely-yhteyksinä.

#### 4.3.1 Asemakaavaratkaisun valinta ja perusteet

Asemakaavaratkaisu perustuu alueen nykyiseen liikenneverkkoon ja rakenteeseen. Alueen viherverkkoon on tehty pieniä muutoksia, jotka parantavat alueen kävely-yhteyksiä. Kaavamuutoksessa suurimmat muutokset kohdistuvat tonttien käyttötarkoituksiin: aiemmin asumiseen varattuja alueita muutetaan terveystalveluiden ja palveluasumisen käyttöön.

## 5. Asemakaavan kuvaus

### 5.1 Kaavan rakenne

Sairaalantien ja Savikontien risteykseen osoitetaan korttelialue sosiaalitointa ja terveydenhuoltoa palvelevia rakennuksia varten (YSA-1). Alueelle saa lisäksi sijoittaa palvelukeskuksen siihen liittyvine asuntoineen sekä muita lähipalvelutiloja. Sairaalantien ja Saksanvainiontien väliin osoitetaan korttelialueet asuinpientaloille erityisryhmien asuntoja varten sekä olemassa oleville erillispientaloille. Erityisryhmien asuntoja varten osoitettu asuinpientalotontti ulotetaan Sairaalantielle asti, jolloin sen asukkailla on sujuva yhteys tien eteläpuolella sijaitsevan YSA-1 korttelialueelle rakennettaville lähi- ja terveystalouksille. Suunnittelun pohjoisosissa Savikontien varrella sijaitsevan vanhusten palvelukodin tontti ja sen pohjoispuolinen alue on osoitettu palvelurakennusten korttelialueeksi. Kivitien varrella olevan ensihoitoyksikön tonttia laajennetaan pohjoiseen ja sen käyttötarkoitus muutetaan palo- ja pelastustointia palvelevien rakennusten korttelialueeksi (YP). Alueelle osoitetut kerrosluvut vaihtelevat yhdestä kolmeen kerrokseen.

#### 5.1.1 Mitoitus

Suunnittelun pinta-ala on noin 4,9 ha. Alueelle muodostuu yksi palo- ja pelastustointia palvelevien rakennusten tontti, yksi sosiaalitointa ja terveydenhuoltoa palvelevien rakennusten tontti, kaksi palvelurakennusten tonttia, yksi asuinpientalojen korttelialue erityisryhmien asuntoja varten sekä kuusi erillispientalotonttia.

Rakennusoikeutta palo- ja pelastustointia varten on osoitettu 2200 k-m<sup>2</sup>, sosiaalitointa ja terveystalouksia varten 3000 k-m<sup>2</sup>, palvelurakentamiselle 3600 k-m<sup>2</sup>, erityisryhmien asuinpientaloille 2000 k-m<sup>2</sup> ja erillispientaloille yhteensä 2130 k-m<sup>2</sup>.

#### 5.1.2 Palvelut

Asemakaava-alueelle rakentuu sekä yksityisiä että julkisia terveystalouksia sekä palveluasumista.

#### 5.1.3 Asemakaavamääräykset

Asemakaavaa koskevat asemakaavamääräykset on esitetty asemakaavakartalla.

### 5.2 Ympäristön laatua koskevien tavoitteiden toteutuminen

Ympäristön laatua koskevien tavoitteiden toteutuminen on varmistettu kaavamerkintöjen ja kaavamääräysten avulla.

### 5.3 Aluevaraukset

#### 5.3.1 Korttelialueet

YSA-1	Sosiaalitointa ja terveydenhuoltoa palvelevien rakennusten korttelialue, johon saa sijoittaa palvelukeskuksen siihen liittyvine asuntoineen sekä muita lähipalvelutiloja.  Alueelle saa rakentaa kolmikerroksisia terveydenhuollon rakennuksia sekä palvelukeskuksen lähipalvelutiloineen. Tontille on osoitettu peitto prosentiksi 30%. Alueella sijaitsee uusi Sote-keskus ja hammashoitola.
YP	Palo- ja pelastustointia palvelevien rakennusten korttelialue.  Alueella sijaitsee ensihoitoyksikkö. Korttelialueelle saa rakentaa palolaitoksen.

- P Palvelurakennusten korttelialue.
- Alueelle saa sijoittaa kaksikerroksista palvelurakentamista. Alueella sijaitsee olemassa oleva palvelutalo, jonka pohjoispuolelle osoitetaan uusi palvelurakennusten tontti.
- AP-1 Asuinpientalojen korttelialue erityisryhmien asuntoja varten.
- Alueelle saa sijoittaa kaksikerroksisia asuinpientaloasuntoja erityisryhmille, jotka pystyvät asumaan itsenäisesti, mutta hyötyvät YSA-1 korttelialueen palveluista.
- AO Erillispientalojen korttelialue.
- Olemassa olevien omakotitalojen tontit osoitetaan erillispientalojen korttelialueeksi. Tonttien kerrosluvut vaihtelevat yhdestä kahteen kerrokseen.

### 5.3.2 Muut alueet

- VL Lähivirkistysalue
- Kortteleiden 18 ja 104 välille osoitetaan lähivirkistysaluetta, jolle sijoittuu olemassa oleva leikki puisto.

## 5.4 Kaavan vaikutukset

Maankäyttö- ja rakennuslain mukaan kaavaa laadittaessa on selvitettävä suunnitelman toteuttamisen ympäristövaikutukset (MRL 9 § ja MRA 1 §). Vaikutuksen arvioinnin tarkoituksena on selvittää tarpeellisessa määrin kaavan toteuttamisen aiheuttamat vaikutukset ennakolta. Kaavan vaikutuksia selvitettyä otetaan huomioon kaavan tehtävä ja tarkoitus.

### 5.4.1 Vaikutukset rakennettuun ympäristöön ja kyläkuvaan

Asemakaavamuutoksen toteutuminen täydentää luontevasti jo rakennettua terveydenhuollon ja palvelurakennusten aluetta kortteleissa 20 ja 18, joissa asemakaava toteuttavat suurelta osin purkavaa uudisrakentamista: 1960- ja 1970-luvuilla rakentunutta rakennuskantaa puretaan ja se korvataan uudella rakentamisella. Tämän vuoksi alueen rakentamisessa voidaan hyödyntää jo rakennettua kunnallistekniikkaa ja tiestöä. Uuden sosiaali- ja terveydenhuollon rakennusten korttelialue YSA-1 sijoittuu tarkoituksenmukaisesti nykyisten sote-toimintojen yhteyteen ja sille on jo toteutunut kaavamuutoksen mukaista rakentamista. Samoin paloasemaa varten kaavoitettu korttelialue sijoittuu ensivasteyksikön yhteyteen ja lähelle kunnan terveystaluita. Paloasema sijoittuu näkyvälle paikalle Sievintien varteen ja Levonperäntielle aukeavan peltoalueen laitaan. Avoimelle peltoalueelle rakentamiseen liittyy uhka epäonnistumisesta, joka liittyy lähinnä alueelle rakennettavien uusien rakennusten ulkoarkkitehtuuriin ja massoiteluun. Toisaalta uusi rakentaminen taajaman pääväylän varrella voi onnistuessaan viestiä kunnan kehittämisestä ja vireydestä ja sillä voi olla merkittävä imagollinen vaikutus kuntakeskukseen. Taajamakuulliseen ilmeeseen voidaan vaikuttaa rakentamisen ohjauksella ja parhaillaan saada aikaan positiivista taajamarakennetta.

### 5.4.2 Vaikutukset liikenteeseen

Asemakaavamuutosalue sijaitsee keskellä valmista taajamarakennetta eikä sillä ole vaikutuksia olevaan liikenneverkkoon. Alue sijaitsee keskeisesti Reisjärven taajamarakenteessa ja on helposti saavutettavissa myös kevyen liikenteen kulkumuodoilla. Kaavamuutoksella mahdollistetaan Reisjärven terveystaluiden keskittymän uusiutuminen ja täydentyminen sekä palolaitoksen rakentuminen. Asemakaavamuutoksesta ei arvioida aiheutuvan merkittävää liikenteen kasvua nykytilanteeseen verrattuna.

### 5.4.3 Vaikutukset luontoon ja luonnonympäristöön

Alue on jo rakentunutta asuinalueetta ja kaavan toteutuessa vanhaa rakennuskantaa korvataan uudella. Korttelin 18 tonttialueet laajenevat Sairaalan tien varteen puustoiselle alueelle. Myös korttelin 104 rakentamaton tontti on puustoinen. Tonttien rakentuessa piha-alueilla olevaa puustoa ja kasvillisuutta poistetaan rakentamisen tieltä ja piha-alueiden liikennealueet kasvattavat vettä läpäisemätöntä pintaa etenkin mahdollisen paloaseman tontilla. Asemakaavassa kuitenkin määrätään huomioimaan ja hallitsemaan tonteilla syntyviä hulevesiä. Luontoselvityksen perusteella alueelta ei rajattu arvokkaita luontokohteita, joilla olisi vaikutuksia maankäyttöön. Kaavasta ei aiheudu merkittäviä vaikutuksia luonnonympäristölle.

### 5.4.4 Vaikutukset maisemaan

Alue sisältyy valtakunnallisesti arvokkaaseen Reisjärven kulttuurimaisema-alueeseen. Suunnittelualue on pääosaltaan kuitenkin jo rakennettua ja uusi rakentaminen sijoittuu pääasiassa puustoisien alueiden keskelle tai pellon ja puustoisien alueiden rajavyöhykkeelle. Sote-keskuksen ja senioriasumisen rakentaminen sijoittuu olemassa olevan rakennetun ympäristön keskelle, eikä näy merkittävästi avoimille peltoalueille. Korttelin 104 rakentamaton tontti ja peltoalueen väliin on asemakaavassa osoitettu lähivirkistysaluetta, joka puustoisena peittää uuden rakentamisen näkymistä avoimeen maisematilaan. Palo- ja pelastustointia palveleva kortteli 17 sijoittuu nykyiselle peltoalueelle ja se tulee näkymään sekä Sievintien että Levonperäntien suuntaan. Korttelin 17 mahdollistaman paloaseman rakentumisella onkin suurin asemakaavasta aiheutuva maisemallinen vaikutus. Sievintien suunnasta pelastuslaitoksen tontti näkyy pysäköintialueen takana ja maisematilassa puustoisien metsäsaarekkeiden rajaamina.



Paloaseman rakennuksen sijoittuminen Sievintieltä nähtynä.

Levonperäntieltä katsottuna uusi paloaseman rakennus tulee näkyviin Yrityshonttien teollisuushallin takaa Kivitien ja Sievintien varren puustoa vasten. Vaikka rakennus näkyykin maisemassa, sitä ympäröivät puustoiset alueet pehmentävät uudisrakennuksesta aiheutuvaa maisemavaikutusta.





Levonperäntien varrelta katsottuna uuden paloaseman tausta hahmottuu puustoiseksi.

Alueen yleisilme pysyy kaavamuutoksenkin jälkeen avoimen peltomaiseman ja rakennusryhmien vuorotteluna, eikä rakentamisesta ei aiheudu merkittäviä negatiivisia vaikutuksia maisemaan.

#### 5.4.5 Vaikutukset ilmanlaatuun

Alueelle rakentuvilla toiminnoilla ei ole vaikutusta ilmanlaatuun.

#### 5.4.6 Vaikutukset maa- ja kallioperään ja pohjavesiin

Kaavalla ei ole merkittäviä vaikutuksia alueen maaperään ja pohjaveteen eikä se oleellisesti nosta pohjaveden pilaantumisriskiä.

#### 5.4.7 Vaikutukset kunnan talouteen ja elinvoimaan

Kaavamuutosalue sijoittuu valmiin katu- ja kunnallisteknisenverkoston piiriin, joten kaava-alueen kunnallistekniikan ja katuinfran rakentamisesta ei aiheudu kunnalle merkittäviä kustannuksia. Palvelukeskuksen ja palolaitoksen rakentamisesta aiheutuu kustannuksia hyvinvointialueelle rakennusaikana sekä myöhemmin rakennusten ylläpidosta. Paloaseman ja palvelukeskuksen rakentuminen parantaa kunnan palveluita ja luo alueelle uusia palvelualan työpaikkoja sekä vahvistaa kunnan elinvoimaa.

## 5.5 Ympäristön häiriötekijät

Kaavamuutosalueelle ei esitetä ympäristöhäiriötä aiheuttavia toimintoja. Kaava-alueen ympäristössä on maatalousympäristöä, jossa saattaa esiintyä ajoittain hajuhaittoja.

## 5.6 Kaavamerkinnot ja -määräykset

Asemakaavaa koskevat asemakaavamerkinnot on esitetty asemakaavakartalla.

## 5.7 Nimistö

Asemakaavassa ei esitetä uutta nimistöä.

## 6. Asemakaavan toteutus

### 6.1 Toteutusta ohjaavat ja havainnollistavat suunnitelmat

Asemakaavan toteutusta ohjaa alueesta laadittu kaavakartta ja siihen liittyvät asemakaavamääräykset.

### 6.2 Toteuttaminen ja ajoitus

Alueen toteutumisen aikataulu määräytyy yksittäisten alueelle hakeutuvien toimijoiden aikataulujen myötä.

Katuverkon ja kunnallistekniikan toteutus voidaan aloittaa kaavan saatua lainvoiman.

### 6.3 Toteutuksen seuranta

Kunnan rakennusvalvonta valvoo kaavan toteutusta.

---

Juho Bucht, Kaavoitusarkkitehti  
Sweco Finland Oy  
Oulu

# Osallistumis- ja arviointisuunnitelma

Kirkonkylän pohjoisen alueen asemakaavan muutos kortteleissa 17,18, 20 ja 104 (Terveyskeskus)

REISJÄRVEN KUNTA  
Sweco Finland Oy



Päiväys  
Tekijä  
Versio

13.2.2024, päivitetty 4.12.2024  
Veli-Pekka Väänänen

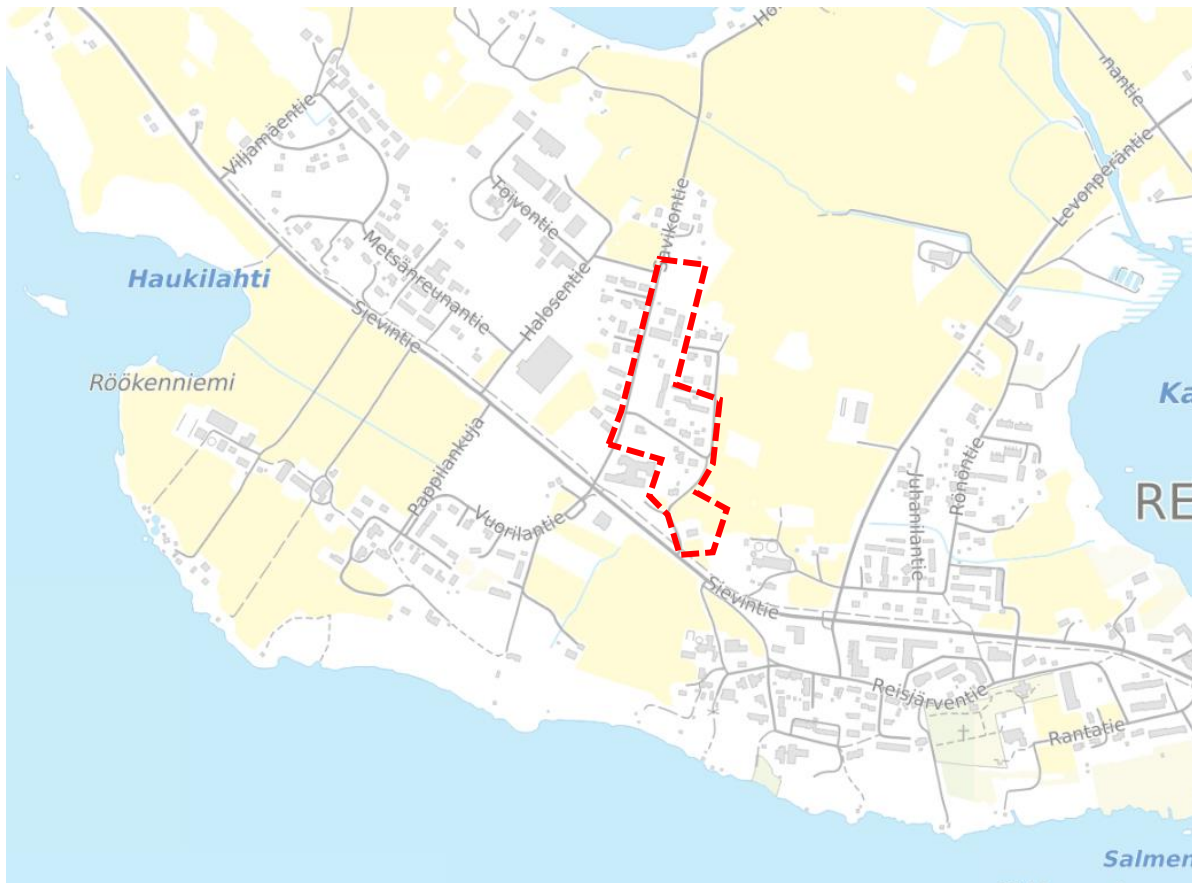
Suunnitelmassa kerrotaan maankäyttö- ja rakennuslain 63 §:n mukaisesti, miten osallistuminen ja vuorovaikutus sekä kaavan vaikutusten arviointi tapahtuvat kaavaprosessissa.

Osallistumis- ja arviointisuunnitelmaan voidaan tehdä suunnittelun kuluessa tarkistuksia ja täydennyksiä tarpeen mukaan.

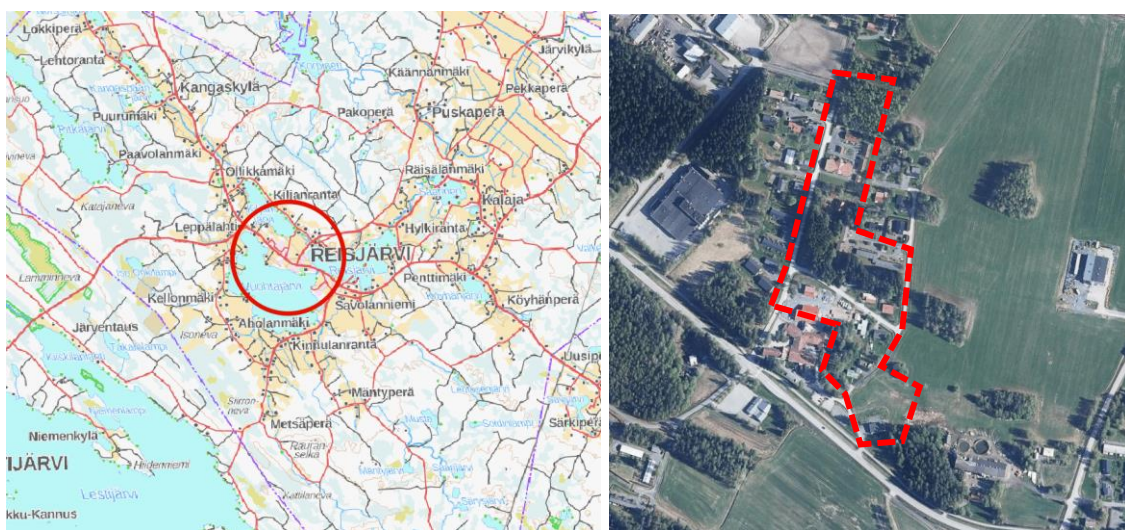


## Suunnittelualue

Asemakaavamuutos laaditaan noin 4,9 hehtaarin suuruiselle alueelle Reisjärven taajaman keskusta. Suunnittelualueen alustava rajaus on esitelty alla.



Suunnittelualue (© ESRI 2023)



Suunnittelualueen sijainti ja ortoilma kuva alueelta (© Maanmittauslaitoksen kartta-aineistot 2023)



## Suunnittelun tavoitteet

Reisjärven kunnan tavoitteena on kehittää suunnittelualueelle laajempi terveyteen, hyvinvointiin ja palveluasumiseen keskittyvää kokonaisuutta, jonka toteutumiseksi alueelle tarvitaan kaavamutos. Asemakaavoitettava alue sijaitsee Reisjärven taajamassa Savikontien ja Kaura-ahontien välissä.

## Suunnittelun lähtökohdat

### Valtakunnalliset alueidenkäyttötavoitteet

Valtakunnalliset alueidenkäyttötavoitteet ovat osa maankäyttö- ja rakennuslain mukaista alueidenkäytön suunnittelujärjestelmää. Maankäyttö- ja rakennuslain (MRL 24 §) mukaan tavoitteet on otettava huomioon siten, että edistetään niiden toteuttamista maakunnan suunnittelussa ja muussa alueiden käytön suunnittelussa.

Valtioneuvosto on päättänyt valtakunnallisista alueidenkäyttötavoitteista vuonna 2000, ja tavoitteita on tarkistettu 2008. Alueidenkäyttötavoitteet on uudistettu, ja uudistetut tavoitteet tulivat voimaan 1.4.2018.

### Maakuntakaava

Alueella on voimassa viime vuosina kolmessa vaiheessa uudistettu Pohjois-Pohjanmaan maakuntakaava, joka on otettava yleiskaavaa laadittaessa huomioon.

1. vaihemaakuntakaava on hyväksytty maakuntavaltuustossa 2.12.2013, vahvistettu ympäristöministeriössä ja tullut lainvoimaiseksi 2017.
2. vaihemaakuntakaava on hyväksytty maakuntavaltuustossa 7.12.2016 ja saanut lainvoiman 2.2.2017.
3. vaihemaakuntakaava on hyväksytty maakuntavaltuustossa 11.6.2018 ja määrätty tulemaan voimaan ilman lainvoimaa maakuntahallituksessa maankäyttö- ja rakennuslain 201 §:n nojalla 5.11.2018. Korkein hallinto-oikeus (KHO) on 17.1.2022 antamallaan päätöksellä hylännyt vaihemaakuntakaavan hyväksymistä koskevat valitukset ja 3. vaihemaakuntakaava on saanut lainvoiman.



Ote oikeusvaikutuksettomasta maakuntakaavayhdistelmästä (© Pohjois-Pohjanmaan liitto 18.1.2022).

Suunnittelualue on maakuntakaavassa taajamatoimintojen aluetta (A), joka kuuluu valtakunnallisesti arvokkaaseen maisema-alueeseen. Maakuntakaavassa alueen läheisyyteen on osoitettu 110 kV ohjeellinen pääsähköjohdon yhteystarve. Alue sijaitsee maaseudun kehittämisen kohdealueen, Kalajokilaakson (mk-6) rajauksen sisäpuolella. Alueella sijaitsee maakunnallisesti arvokas rakennettu kulttuuriympäristön kohde Reisjärven sairaala (entinen suojelukuntatalo Honkalinna).

**MAAKUNNALLISESTI ARVOKAS RAKENNETTU KULTTUURIYMPÄRISTÖ (2. ja 3.vmkk)**

Merkinnällä osoitetaan maakunnallisesti arvokkaat aluemaiset rakennetut kulttuuriympäristöt ja tieosuudet. Osa kohteista ei näy kaavakartalla; luettelo kaikista maakunnallisesti arvokkaista rakennetuista kulttuuriympäristöistä ja -kohteista on esitetty 2. vaihemaakuntakaavan selostuksen liitteissä 4 ja 5 sekä 3. vaihemaakuntakaavan selostuksen liitteessä 5 a.

**Suunnittelumääräykset:**

Alueiden käytön suunnittelussa tulee edistää kulttuuriympäristön maakunnallisten arvojen säilymistä.

Yksityiskohtaisemmassa kaavoituksessa on otettava huomioon rakennettujen kulttuuriympäristöjen kokonaisuudet ja ominaispiirteet. Suunnittelussa tulee erityisesti kiinnittää huomiota Pohjois-Pohjanmaan rakennettu kulttuuriympäristö 2015-selvitykseen kirjattuihin arvoihin ja ominaispiirteisiin.

vt/kt

**VALTATIE (vt) / KANTATIE (kt) (1. ja 3.vmkk)**

**Suunnittelumääräys:**

Yksityiskohtaisemmassa suunnittelussa on pyrittävä edistämään kevyen liikenteen väylien toteuttamista erityisesti taajamien, kyläkeskusten ja koulujen läheisyydessä.

A

### **TAAJAMATOIMINTOJEN ALUE (1. ja 3.vmkk)**

Merkinnällä osoitetaan asumisen, palvelujen, teollisuus- ja muiden työpaikka-alueiden ym. taajamatoimintojen sijoittumisalue ja laajentumisalueita.

#### **Suunnittelumääräykset:**

Yksityiskohtaisemmassa suunnittelussa tulee alueiden käyttöönottojärjestyksessä ja mitoituksessa kiinnittää erityistä huomiota vaihtoehtoisten aluekokonaisuuksien toiminnallistaloudelliseen edullisuuteen, ympäristön laatuun ja kevyen liikenteen toimintaedellytyksiin.

Yksityiskohtaisemmassa kaavoituksessa tulee edistää yhdyskuntarakenteen eheyttämistä hajanaisesti ja vajaasti rakennetuilla alueilla sekä taajaman ydinalueen kehittämistä toiminnallisesti ja taajamakuvallisesti selkeästi hahmottuvaksi keskukseksi. Maankäyttöratkaisuissa tulee pyrkiä hyvään energiatalouteen.

Yksityiskohtaisemmassa kaavoituksessa tulee määritellä kävelyn, pyöräilyn ja joukkoliikenteen kannalta edulliset vyöhykkeet taajamarakenteen kehittämisen perustaksi.

Yksityiskohtaisempiin kaavoihin tulee sisällyttää periaatteet uudisrakentamisen sopeuttamisesta rakennettuun ympäristöön. Alueiden käytön suunnittelussa ja rakentamisessa on varmistettava, että alueella sijaitsevien kulttuuriympäristön tai maiseman vaalimisen kannalta tärkeiden kohteiden kulttuuri- ja luonnonperintöarvot säilyvät.

Taajaman merkittävä laajentaminen päätien toiselle puolelle yksityiskohtaisempaan kaavaan perustuen edellyttää turvallisten yhteyksien järjestämistä päätien poikki.

Maankäytön suunnittelussa tulee ottaa huomioon tulvariskialueet ja tulvien hallintasuunnitelmat sekä varautua sään ääri-ilmiöiden vaikutuksiin.

Lisämerkintä –1 osoittaa, että alueen yksityiskohtaisemmassa suunnittelussa ja käytössä tulee ottaa huomioon maankohoamisrannikon erityispiirteet.

②

### **OHJEELLINEN PÄÄSÄHKÖJOHTO 110 kV (1. ja 3. vmkk)**

Merkinnällä osoitetut linjaukset perustuvat tuulivoimahankkeiden YVA-selvityksiin tai muihin riittäviksi arvioituihin selvityksiin, joissa voimajohdon reitti on varmistettu pääpiirteissään toteuttamiskelpoiseksi, mutta voi vaatia vielä mahdollisia pieniä muutoksia.

### **VALTAKUNNALLISESTI ARVOKAS MAISEMA-ALUE (2. ja 3.vmkk)**

Merkinnällä osoitetaan valtioneuvoston periaatepäätöksen (1995) mukaiset valtakunnallisesti arvokkaat maisema-alueet.

#### **Suunnittelumääräykset:**

Alueen yksityiskohtaisemmassa suunnittelussa ja kehittämisessä on otettava huomioon alueen ominaispiirteet sekä turvattava maisema- ja kulttuuriarvojen säilyminen.

Alueen suunnittelussa on arvioitava ja sovitettava yhteen maakuntakaavassa osoitetun käyttötarkoituksen mukainen maankäyttö sekä alueen maisema- ja kulttuuriympäristöarvot.

Maisema-alueella tulee edistää peltojen, niittyjen ja muiden avoimien maisematilojen säilymistä. Erityisesti Limingan lakeuden ja Muhoksen peltoalueiden tärkeät linnuston kerääntymisalueet tulee turvata.

Uudis- ja täydennysrakentamisen suunnittelussa tulee kiinnittää erityistä huomiota rakentamisen sopeutumiseen sijainniltaan ja rakennustavaltaan maisemaan.

Suunnittelussa tulee erityisesti kiinnittää huomiota julkaisussa Arvokkaat maisema-alueet. Maisema-alueityöryhmän mietintö II (Mietintö 66/1992, ympäristöministeriö, 1993) esitetyissä aluekuvauksissa selostettujen ominaispiirteiden ja arvojen säilymiseen.

mk
 

---

**MAASEUDUN KEHITTÄMISEN KOHDEALUE (2. ja 3.vmkk)**

Merkinnällä osoitetaan ylikunnallisia maaseutualueita, joilla kehitetään erityisesti maatalouteen ja muihin maaseutuelinkeinoihin, luonnon- ja kulttuuriympäristöön sekä maisemaan tukeutuvaa asumista, elinkeinotoimintaa ja virkistyskäyttöä. Vyöhykkeillä on tarvetta kehittää kuntien yhteistyöllä yhtenäisiä suunnitteluperiaatteita.

**Kehittämisperiaatteet:**

Alueita kehitetään jokiluontoon ja -maisemaan perustuvana sekä valtakunnallisesti ja maakunnallisesti merkittäviin kulttuuriympäristöihin ja -kohteisiin tukeutuvana asumis-, virkistys- ja vapaa-ajan alueena ja luontomatkailuvyöhykkeenä. Maaseutua kehitettäessä sovitetaan yhteen maaseutuelinkeinojen, pysyvän asutuksen ja loma-asutuksen tavoitteet, erityisesti maatalouden toimintaedellytykset huomioon ottaen. Loma-asutuksen ja matkailupalvelujen suunnitelmallisella kehittämisellä pyritään tukemaan maaseudun pysymistä asuttuna.

Kohdealueella sijaitsevia taajamia kehitetään erityisesti jokimaiseman arvojen ja mahdollisuuksien pohjalta.

**Suunnittelumääräykset:**

Yksityiskohtaisemmassa suunnittelussa on kiinnitettävä huomiota luonnon ja ympäristön kestäväan käyttöön, maatalouden ja muiden maaseutuelinkeinojen toimintaedellytyksiin, maiseman hoitoon, vesistön vedenlaadun turvaamiseen ja ulkoilureittien kehittämiseen. Yksityiskohtaisemmassa kaavoituksessa tulee määritellä tulvan aiheuttamat rajoitukset rakentamiselle.

Aluekohtaiset täydentävät suunnittelumääräykset:

mk-6

**Kalajokilaakso**

Yksityiskohtaisemmassa suunnittelussa on vedenlaadun parantamiseen. (2.vmkk)

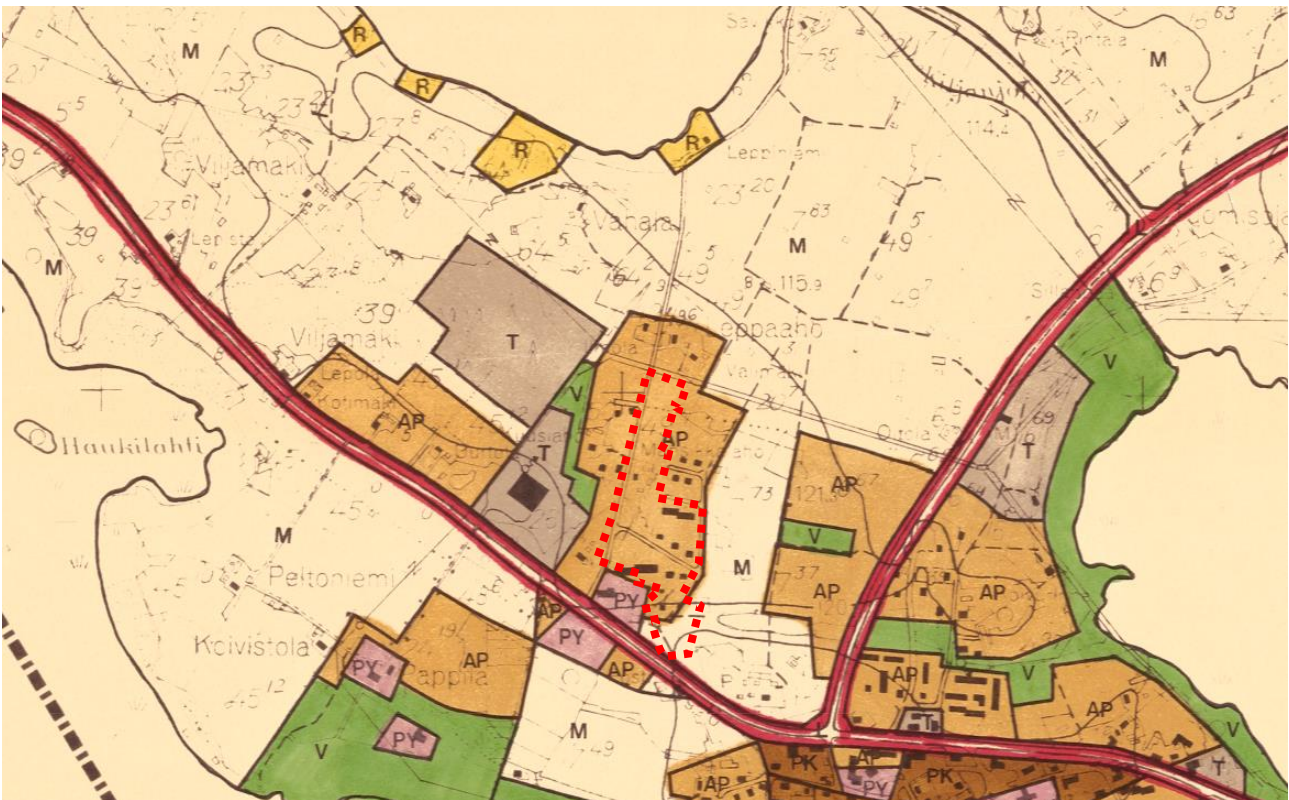




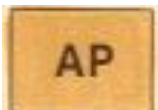
täydennysrakentamisen suunnittelussa tulee kiinnittää erityistä huomiota rakentamisen sopeutumiseen sijainniltaan ja rakennustavaltaan maisemaan. Suunnittelussa tulee erityisesti kiinnittää huomiota julkaisussa Pohjois-Pohjanmaa Valtakunnallisesti arvokkaat maisema-alueet VAMA 2021 aluekuvauksissa esitettyyn arviointiin luonnon- ja kulttuuripiirteisiin sekä maisemakuvaan.

## Yleiskaava

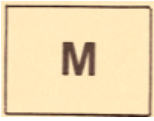
Asemakaavan muutosalueella on laadittu vuonna 1981 vahvistettu Reisjärven keskustan yleiskaava, jonka tavoitevuosi oli asetettu vuoteen 2000. Yleiskaava on laadittu oikeusvaikutuksettomana ja se voidaan katsoa vanhentuneeksi lainsäädännön, valtakunnallisten alueidenkäyttötavoitteiden, maakuntakaavan, kunnan strategioiden sekä yleisen toimintaympäristön muututtua. Kunnan negatiivisen väestökehityksen vuoksi alueella ei ole ollut merkittäviä rakentamispaineita eikä siten paineita yleiskaavan uudistamiselle. Yleiskaavassa suunnittelualue on osoitettu pientalovaltaiseksi asuntoalueeksi (AP) sekä maa- ja metsätalousvaltaiseksi alueeksi (M).



Reisjärven keskustan yleiskaava 2000. Suunnittelualue rajattu punaisella katkoviivalla.



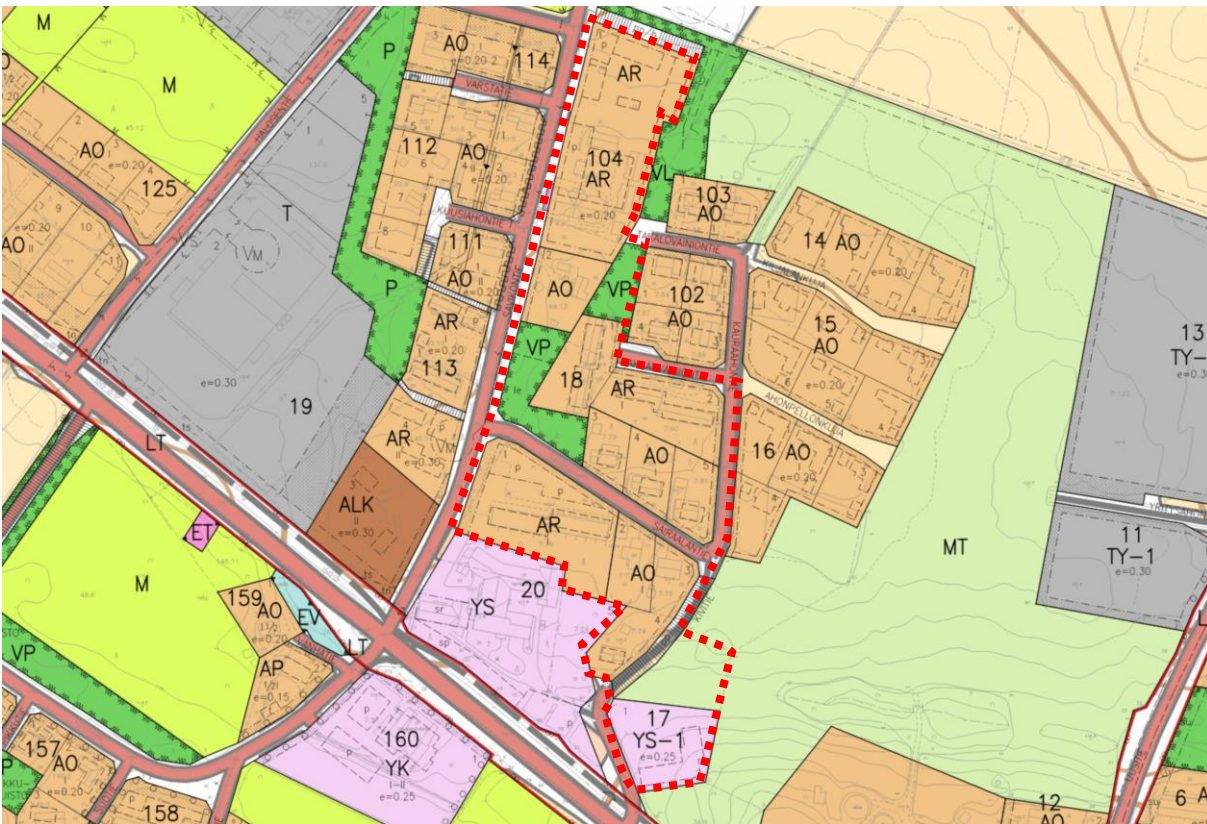
Pientalovaltainen asuntoalue.



Maa- ja metsätalousvaltainen alue.

## Asemakaava

Suunnittelualueella on voimassa asemakaava, joka on hyväksytty 14.1.2006. Kaavassa alueelle on osoitettu puisto (VP), rivitalojen ja muiden kytkettyjen asuinrakennusten korttelialue (AR), erillispientalojen korttelialue (AO), sekä sosiaalitointa ja terveystalveta palvelevien rakennusten korttelialue, joka on tarkoitettu ensisijaisesti eläin- ja hammaslääkäripalveluiden korttelialueeksi (YS-1). Suunnittelualueelle on osoitettu ohjeellisena pysäköintipaikkoja (p) ja leikkipuisto (le).



*Muutosalueen alustava rajaus. Ote asemakaavayhdistelmästä, lähde: Reisjärven kunta. Asemakaavamuutosalue punaisella katkoviivalla.*

## Rakennusjärjestys

Reisjärven kunnan tarkennettu rakennusjärjestys on tullut voimaan 1.6.2005

## Kaupunkistrategia

Reisjärven kunnanstrategia tavoitevuosi on 2035. Päivitetyssä strategiassa korostuvat brändin rakentaminen Reisjärvelle, väestökehityksen saaminen kasvuun ja uusien toimintamallien luominen.

## Vaikutusten arviointi

Kaavaa laadittaessa selvitetään tarpeellisessa määrin suunnitelman ja tarkasteltavien vaihtoehtojen toteuttamisen ympäristövaikutukset, mukaan lukien yhdyskuntataloudelliset, sosiaaliset, kulttuuriset ja muut vaikutukset. Selvitykset tehdään koko siltä alueelta, jolla kaavalla voidaan arvioida olevan olennaisia vaikutuksia. Kaavan vaikutukset arvioidaan osana kaavaprosessia maankäyttö- ja rakennuslain ja –asetuksen mukaisesti (MRL 9 §, MRA 1 §):

- 1) ihmisten elinoloihin ja elinympäristöön
- 2) maa- ja kallioperään, veteen, ilmaan ja ilmastoon
- 3) kasvi- ja eläinlajeihin, luonnon monimuotoisuuteen ja luonnonvaroihin
- 4) alue- ja yhdyskuntarakenteeseen, yhdyskunta- ja energiatalouteen sekä liikenteeseen
- 5) kyläkuvaan, maisemaan, kulttuuriperintöön ja rakennettuun ympäristöön

Kaavan vaikutuksia selvitettäessä otetaan huomioon kaavan tehtävä ja tarkoitus. Vaikutusten selvittäminen perustuu suunnittelualueelta käytössä oleviin perustietoihin, selvityksiin, maastokäynteihin, osallisilta saataviin lähtötietoihin (asukkaat ja maanomistajat) sekä viranomaisten lausuntoihin ja osallisten jättämiin huomautuksiin. Vaikutuksia voidaan arvioida kaavatyön edetessä yhteistyössä niiden viranomaisten kanssa, joiden toimialaa kysymykset koskevat.

## Osalliset

Maankäyttö- ja rakennuslain 62 §:n mukaan kaavoitukseen osallisia ovat alueen maanomistajat ja ne, joiden asumiseen, työntekoon tai muihin oloihin kaava saattaa huomattavasti vaikuttaa. Lisäksi osallisia ovat viranomaiset ja yhteisöt, joiden toimialaa suunnittelussa käsitellään. Osallisilla on mahdollisuus osallistua kaavan valmisteluun, arvioida kaavan vaikutuksia, ja lausua kirjallisesti tai suullisesti mielipiteensä asiasta. Tässä kaavahankkeessa keskeisiä osallisia ovat:

- Pohjois-Pohjanmaan ELY-keskus
- Pohjois-Pohjanmaan liitto
- Kunnan toimielimet ja viranhaltijat, joiden toimialaa asia koskee
- Haapajärven kaupungin ympäristölautakunta
- Haapajärven kaupungin rakennusvalvonta
- Alueen ja lähiympäristön maanomistajat, asukkaat, yrittäjät, yhdistykset ja yhteisöt
- Pohjois-Pohjanmaan pelastuslaitos
- Pohjois-Pohjanmaan museo

## Alustava aikataulu ja osallistuminen

<p><b>2-6/2024</b></p>	<p><b>Aloitus ja valmisteluvaihe, OAS ja kaavan valmisteluaineisto nähtäville</b></p> <p>Kaavatyö kuulutetaan vireille ja osallistumis- ja arviointisuunnitelma (OAS) asetetaan nähtäville koko kaavoitusprosessin ajaksi.</p> <p>OAS:n riittävydestä on mahdollista jättää kirjallinen mielipide (suunnittelun tavoitteet, osallistumisjärjestelyt ja vaikutusten arviointi). OAS:aa voidaan tarkistaa ja päivittää suunnitteluprosessin aikana kaavan eri kuulemisvaiheissa.</p> <p>Järjestetään tarvittaessa 1. viranomaisneuvottelu kaavoituksen aloitus- tai valmisteluvaiheessa: selvitysten riittävyys, kaavan tavoitteet</p> <p>Reisjärven kunnan tavoitteiden pohjalta laaditaan kaavaluonnos kaavamerkintöineen ja määräyksineen ja kaavaselostus, joka sisältää alustavan vaikutusten arvioinnin.</p> <p>Kaavaluonnos asetetaan nähtäville valmisteluvaiheen kuulemista varten vähintään 30 vuorokauden ajaksi ja siitä pyydetään tarvittavat viranomaislausunnot.</p> <p>Osalliset voivat jättää vapaamuotoisia mielipiteitä kaavaluonnoksesta kirjallisesti tai sähköpostitse nähtävilläoloajan kuluessa.</p> <p>Luonnoksesta saatuihin mielipiteisiin ja lausuntoihin laaditaan vastineet, jotka kunta käsittelee.</p>
<p><b>7-12/2024</b></p>	<p><b>Ehdotusvaihe</b></p> <p>Tarvittaessa järjestetään 2. viranomaisneuvottelu kaavaehdotusvaiheessa.</p> <p>Kaava korjataan ja täydennetään kaavaehdotukseksi, joka asetetaan nähtäville vähintään 30 vuorokauden ajaksi ja siitä pyydetään tarvittavat viranomaislausunnot.</p> <p>Osalliset voivat jättää kirjallisia muistutuksia kaavaehdotuksesta nähtävilläoloajan kuluessa.</p> <p>Ehdotuksesta saatuihin lausuntoihin ja muistutuksiin laaditaan vastineet, jotka kunta käsittelee.</p>
<p><b>1-2/2025</b></p>	<p><b>Hyväksyminen</b></p> <p>Jos oleellisia muutoksia kaavaan ei tule, kaavaehdotus saatetaan kunnan hyväksymiskäsittelyyn.</p> <p>Asemakaavamuutoksen hyväksyy Reisjärven kunnanvaltuusto. Muistutuksen jättäneille ja siinä yhteydessä osoitteensa ilmoittaneille lähetetään tieto kunnanvaltuuston päätöksestä postitse.</p> <p>Kunnanvaltuuston hyväksymispäätöksestä voi valittaa 30 vuorokauden kuluessa Pohjois-Suomen hallinto-oikeudelle. Jos valituksia ei jätetä, asemakaavamuutos vahvistuu ja kunta kuuluttaa asiasta lehti-ilmoituksella.</p>

Kaavoituksen käynnistymisestä ja kaavasunnitelmien nähtäville asettamisesta ilmoitetaan julkisilla kuulutuksilla. Osallistumis- ja arviointisuunnitelma on nähtävillä Reisjärven kunnan ilmoitustaululla osoitteessa Reisjärventie 8, 85900 Reisjärvi sekä kunnan verkkosivuilla [www.reisjarvi.fi](http://www.reisjarvi.fi).

Kaavoitusta koskeva materiaali on nähtävillä kunnan internetsivuilla ja kunnantalolla sen aukioloaikoina.

## Yhteystiedot

Asemakaavamuutos tehdään konsulttityönä Sweco Finland Oy:ssä. Kaavoitusta ohjaa Reisjärven kunnan kaavoituksesta vastaavat viranhaltijat.

### **Reisjärven kunta**

Reisjärven kunta,  
Reisjärventie 8A,  
85900 REISJÄRVI

Tekninen johtaja  
Jari Vuori  
p. 040 3008 250

jari.vuori(at)reisjarvi.fi

### **Kaavaa laativa konsultti**

SWECO FINLAND OY

Kaavoitusarkkitehti  
Juho Bucht  
p. 040 624 1802

Suunnittelija  
Veli-Pekka Väänänen  
p. 044 319 0039

etunimi.sukunimi(at)sweco.fi


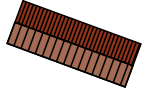



# REISJÄRVI

Kirkonkylän pohjoisen alueen  
asemakaavan muutos  
kortteleissa 17,18, 20 ja 104  
(Terveyskeskus)

## 1:2000 HAVAINNEKUVA

13.2.2024

-  Kaava-alueen raja
-  Uusi rakennus
-  Oleva rakennus





# Terveyskeskuksen alueen asemakaavamuutos luontoselvitys 2024

Reisjärven kunta



# Muutosluettelo

Versio:	Päiväys:	Muutoksen kuvaus	Tarkastettu	Hyväksyjä
1	29.10.2024	Valmis	Taru Suninen	Taru Suninen

**Projekti:** Reisjärvi terveyskeskuksen alueen  
asemakaavamuutoksen luotoselvitys  
**Työnumero:** 25010123  
**Asiakas:** Reisjärven kunta  
**Versio:** Valmis  
**Päiväys:** 29.10.2024  
**Tekijä:** Laura Haikonen

# Sisältö

1.	JOHDANTO .....	6
2.	AINEISTOT JA MENETELMÄT .....	8
3.	KASVILLISUUS JA LUONTOTYYPIT .....	9
3.1	Aineisto ja menetelmät .....	9
3.1.1	Vesilain tulkinnasta.....	9
3.2	Tulokset .....	10
3.2.1	Selvitysalueen ja sen kasvillisuuden yleiskuvaus .....	10
3.2.2	Kasvilajisto.....	12
3.2.3	Luontotyypit .....	14
4.	LINNUT .....	14
4.1	Aineisto ja menetelmät .....	14
4.2	Tulokset .....	16
5.	LEPAKOT .....	18
5.1	Johdanto .....	18
5.2	Menetelmät .....	18
5.3	Tulokset .....	19
6.	MUUT LUONTODIREKTIIVIN LIITTEEN IV a LAJIT .....	20
6.1	Johdanto .....	20
6.2	Aineisto ja menetelmät .....	20
6.3	Tulokset .....	20
7.	MUUT HUOMIONARVOISET LAJIT .....	21
7.1	Aineisto ja menetelmät .....	21
7.2	Tulokset .....	21
8.	NATURA- JA LUONNONSUOJELUALUEET SEKÄ MUUT LUONNON ARVOALUEET .....	21
8.1	Aineisto ja menetelmät .....	21
8.2	Tulokset .....	21
9.	EPÄVARMUUSTEKIJÄT .....	23
10.	YHTEENVETO JA JOHTOPÄÄTÖKSET .....	23
10.1	Tehdyt selvitykset .....	23
10.2	Alueen luonnon yleispiirteet .....	23
10.3	Tulokset .....	23
10.3.1	Kasvillisuus ja luontotyypit.....	23
10.3.2	Linnut.....	23
10.3.3	Lepakot.....	23
10.3.4	Muut luontodirektiivin liitteen IV a lajit .....	24
10.3.5	Muut huomionarvoiset lajit.....	24
10.3.6	Natura- ja luonnonsuojelualueet sekä muut luonnon arvoalueet .....	24
11.	LÄHTEET .....	25



Kartta- ja ilmakuvat:

Maanmittauslaitos (MML)

Karttojen paikkatieto:

Sweco Finland Oy,

Luonnonvarakeskus (LUKE)

SYKE ja ELY-keskukset

Suomen Lajitietokeskus

Valokuvat:

Sweco Finland Oy, 2024

**Sweco** | Terveyskeskuksen alueen luontoselvitys 2024

Työnumero: 25010123

Päiväys: 29.10.2024

Versio: Valmis

## **YHTEYSTIEDOT**

**Luontoselvityskonsultti**  
**Sweco Finland Oy**



Yhteyshenkilö:

Luontoasiantuntija (biologi FM), Laura Haikonen

Rautatienkatu 33

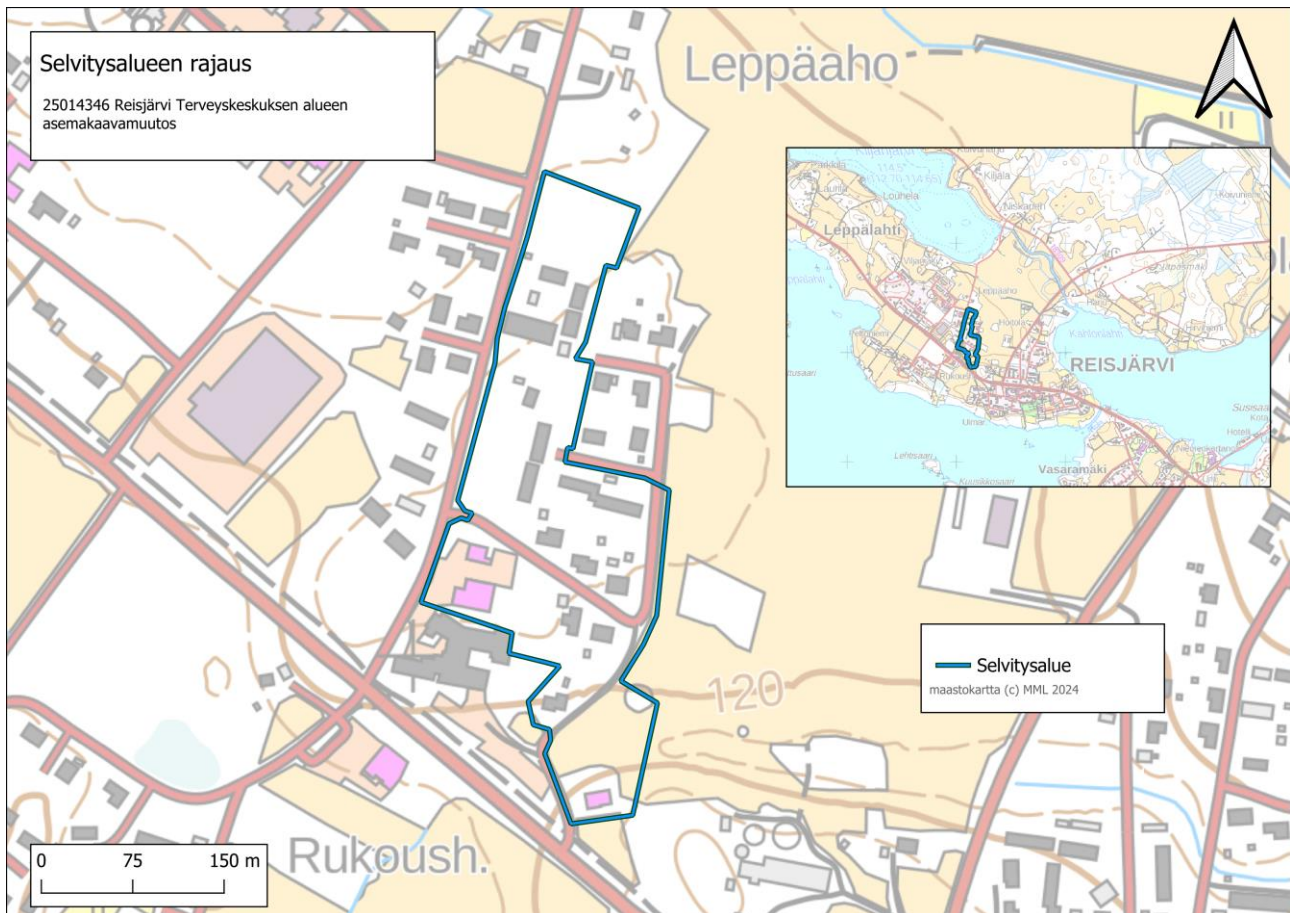
90100 Oulu

Puh. 040 1840345

[laura.haikonen@sweco.fi](mailto:laura.haikonen@sweco.fi)

# 1. JOHDANTO

Reisjärven kunta valmistelelee terveyskeskuksen alueen asemakaavan muutosta, johon tämä luontoselvitys liittyy. Selvitysalue eli suunniteltu kaava-alue sijaitsee Reisjärven, Vuohtajärven ja Kiljasjärven keskelle jäävällä kannaksella Reisjärven kylällä. Seuraavassa kuvassa on esitetty selvitysalueen rajaukset kauko- ja lähikartoilla (Kuva 1). Selvitysalueen pinta-ala on noin 5,4 hehtaaria.



Kuva 1. Selvitysalueen rajaus maastokartalla.

Luontoselvitys laadittiin asemakaavatasoisena. Luontoselvitys sisältää maastotöihin perustuvat kasvillisuus- ja luontotyyppiselvityksen, pesimälinnustoselvityksen, lepakkoselvityksen aktiividetektorilla. Muiden eliöryhmien ja luontoarvojen osalta selvitys perustuu lähtötiedoiksi koottuun olemassa olevaan tietoon.

Maastotyöt tehtiin kasvillisuuden ja luontotyyppien sekä pesimälinnuston osalta koko luontoselvitysalueella. Muiden eliöryhmien osalta maastotyöt kohdistettiin lähtötietojen ja muiden eliöryhmien selvitysmaastokäyntien perusteella elinympäristöltään ja kasvillisuudeltaan kyseisten lajien kannalta potentiaalisille alueille. Selvitysalue kuljettiin läpi kahteen kertaan pesimälinnustoselvityksen ja sen toisen kierroksen yhteydessä tehdyn kasvillisuus- ja luontotyyppiselvityksen yhteydessä niin, että kustakin pisteestä käytiin mahdollisuuksien mukaan alle 50 metrin päässä kuitenkin selviä piha-alueita vältellen. Luontoselvitysten maastokäynnit tehtiin neljänä eri maastotyöjaksona: touko-elokuussa 2024. Luontoselvitysraportti sisältää luontoarvojen huomioimiseksi oleelliset suositukset maankäyttöön.

**Sweco** | Terveyskeskuksen alueen luontoselvitys 2024

Työnumero: 25010123

Päiväys: 29.10.2024

Versio: Valmis

Maastotöiden ja lähtötietojen perusteella pyrittiin tunnistamaan selvitysalueen luontoarvot. Erityisesti kiinnitettiin huomiota seuraaviin seikkoihin:

- luonnonsuojelulain 64 §:n ja 65 §:n mukaiset luontotyytit
- vesilain 2. luvun 11 §:n vesiluontotyytit sekä luonnontilaiset ja luonnontilaisen kaltaiset purot (VL 3. luvun 2 §)
- uhanalaisten ja silmälläpidettävien luontotyyppien luonnontilaiset tai niiden kaltaiset kohteet
- perinnebiotooppien edustavat kohteet
- valtakunnallisesti ja alueellisesti uhanalaisten ja silmälläpidettävien, rauhoitettujen erityisesti suojeltujen ja direktiivilajien sekä Suomen kansainvälisten vastuulajien esiintymät
- linnuston kannalta arvokkaat alueet

Luontoselvityksen tekijöinä olivat biologi (FM) Laura Haikonen (muut selvitykset) ja FM Meelis Linnamägi (lepakkoselvityksen kolmas kierros). Tarkastajana toimi biologi (FM) Taru Suninen. Kaikki edellä mainitut ovat Sweco Finland Oy:stä.



## 2. AINEISTOT JA MENETELMÄT

Luontoselvityksen lähtötietoina käytettiin Suomen lajitietokeskuksesta (Laji.fi) 26.4.2024 tilattuja uhanalaisten ja silmälläpidettävien, rauhoitettujen lajien sekä luontodirektiivin liitteiden IV ja II lajien tunnettujen esiintymispaikkojen tietoja, Suomen lajitietokeskuksesta tilattuja suojelun arvoisten petolinnun pesäpaikkojen (Luonnontieteellisen keskusmuseon kuratoima tietokanta) ja rengastusrekisterin tietoja sekä haitallisten vieraslajien tietoja. Aineisto sisälsi myös karkeistetut ja salatut tiedot. Luontoselvityksen lähtötietoina käytettiin lisäksi mm. perus-, puusto- ja maanpeitekarttoja, ilmakuvia, luonnonsuojelu- ja luonnonsuojeluohjelma-alueiden, soidensuojelun täydennysohjelmaehdotusalueita koskevia Suomen ympäristökeskuksen avoimia paikkatietorajapintoja. Lähtöaineistoina käytettiin myös mm. tärkeiden lintualueiden (IBA, FINIBA, MAALI) rajauksia (BirdLife 2024), Metsähallituksen (2024) tilattuja perinnebiotooppirajauksien tietoja, luonnonsuojelualueiden biotooppitietoja. Käytetyt lähteet on mainittu lähdeluettelossa.

Maastokäyntien ajankohdat ja niillä selvitetty luontoarvot:

Taulukko 1. Maastokäyntien ajankohdat ja näinä ajankohtina toteutetun työn sisältö.

maastotyöjakso	ajankohta	pesimälinnusto	lepakot	kasvillisuus ja luontotyytit	tekijä
1.	21.5.2024	1. maastokäynti			Laura Haikonen
2.	3.-4.6.2024	2. maastokäynti	1. maastokäynti	1. maastokäynti	Laura Haikonen
3.	22.-23.7.2024		2. maastokäynti		Laura Haikonen
4.	21.-22.8.2024		3. maastokäynti		Meelis Linnamägi

Maastotöiden ja lähtötietojen perusteella arvioitiin mahdollisten arvokkaiden luontokohteiden sijainti selvitysalueella sekä mahdollisten lisäselvitysten tarve. Arvokkaiden kohteiden rajauspäätökset tehtiin asiantuntija-arviona.

Luontoselvityksen kohteet luokiteltiin eri arvoluokkiin soveltaen oppaan Luontoselvitykset ja luontovaikutusten arviointi (Mäkelä & Salo, 2023 (luku 7, taulukko 7.1)) ohjeistusta:

- luokka 1: Lainsäädännöllä turvatut kohteet
- luokka 2: Erityisen tärkeät kohteet
- luokka 3: Monimuotoisuutta turvaavat kohteet
- luokka 4: Monimuotoisuutta tukevat kohteet

## 3. KASVILLISUUS JA LUONTOTYYPIT

### 3.1 Aineisto ja menetelmät

Luontotyyppiselvityksessä pyrittiin rajaamaan suojellut luontotyypit (luonnonsuojelulain 64 § ja 65 §, vesilain 2. luvun 11 § ja vesilain 3. luvun 2 §:n luonnontilaiset ja luonnontilaisen kaltaiset purot), uhanalaisten luontotyyppien luonnontilaiset tai luonnontilaisen kaltaiset kohteet sekä edustavat perinnebiotooppikohteet. Putkilokasvien osalta pyrittiin selvittämään luontodirektiivin liitteiden II ja IV(b) lajien, valtakunnallisesti ja alueellisesti uhanalaisten lajien, rauhoitettujen ja erityisesti suojeltujen lajien sekä Suomen kansainvälisten vastuulajien esiintymät. Maastotyöjaksolla 3.-4.6.2024 selvitettiin luontotyyppi- ja kasvillisuuskohteet sekä kirjattiin ylös huomionarvoisten kasvilajien kasvupaikat.

Mahdollista huomionarvoista kasvillisuutta ja luontotyyppejä selvitettiin myös Suomen lajitietokeskuksen (Laji.fi 2024) tiedoista sekä Metsäkeskuksen avoimesta metsälakikohdepaikkatietorajapinnasta (Metsäkeskus, 2024) ja Luonnonvarakeskuksen monilähteisen valtakunnan metsien inventoinnin (MVMI) paikkatietoaineistosta (LUKE, 2024).

#### 3.1.1 Vesilain tulkinnasta

Vesilain (27.5.2011/587) 2. luvun 11 §:n mukaan Luonnontilaisen enintään kymmenen hehtaarin suuruisen fladan, kluuvijärven tai lähteen taikka muualla kuin Lapin maakunnassa sijaitsevan noron tai enintään yhden hehtaarin suuruisen lammen tai järven luonnontilan vaarantaminen on kielletty.

Vesilain tausta-aineisto (Hallituksen esitystä Eduskunnalle vesilain uudistamiseksi, HE 277/2009 vp) määrittelee vesilain 2. luvun 11 §:n tulkintaa seuraavasti. "Ensisijaisesti kysymys on luontotyypeistä, joiden olennaiset ominaispiirteet eivät ole muuttuneet muokkauksen seurauksena. Käsitettä ei kuitenkaan ole tulkittava ahtaasti niin, että se kattaisi vain täysin ihmistoiminnan vaikutuksen ulkopuolelle jääneet kohteet. Ensinnäkin vähäiset **olennaisiin ominaispiirteisiin vaikuttamattomat muutokset ovat mahdollisia ilman, että luonnontilaa pidetään palautumattomana**. Toisaalta luonnontila on saattanut palautua muutosten jälkeen pitkäaikaisen luonnollisen kehityksen tai ennallistamistoimenpiteiden seurauksena. Säännös ei sen sijaan koske tilanteita, joissa luontotyyppille olennaiset ominaispiirteet on pysyvästi menetetty. **Luonnontilaisuuden käsite vesilaissa vastaisi pitkälti sitä**, mitä metsälain 10 §:ssä **tarkoitetaan luonnontilan kaltaisella tilalla**. Metsäasetuksen (1200/1996) 8 §:n mukaan elinympäristöä nimittäin pidetään luonnontilaisen kaltaisena, jos sen biologisen monimuotoisuuden kannalta olennaiset ominaispiirteet ovat säilyneet aikaisemmasta ihmisen toiminnasta huolimatta tai elinympäristöä on käsitelty metsälain nojalla annettujen määräysten mukaisesti. Näkökulma on vesilaissa kuitenkin osittain toinen, sillä esimerkiksi metsälain mukaisia pienvesien lähiympäristöjä voidaan pitää luonnontilaisen kaltaisena, vaikka itse uoma ei vesilain tarkoittamalla tavalla olisikaan luonnontilainen veden laadun huonontumisen tai virtaussuhteiden muuttumisen vuoksi. **Säännöksen taustalla on nykyisen vesilain muuttamiskielto, mikä on otettava**

Sweco | Terveyskeskuksen alueen luontoselvitys 2024

Työnumero: 25010123

Päiväys: 29.10.2024      Versio: Valmis

huomioon säännöksen tulkinnassa. Säännös esimerkiksi rajoittuu itse uomaan, eikä se koske laajemmin uoman lähiympäristön käyttöä, jota säännellään muun muassa metsälaissa. Säännös myös viittaa fyysiseen muuttamiseen, eikä se koske pilaamisesta aiheutuvaa veden laadullista muuttamista.”

## 3.2 Tulokset

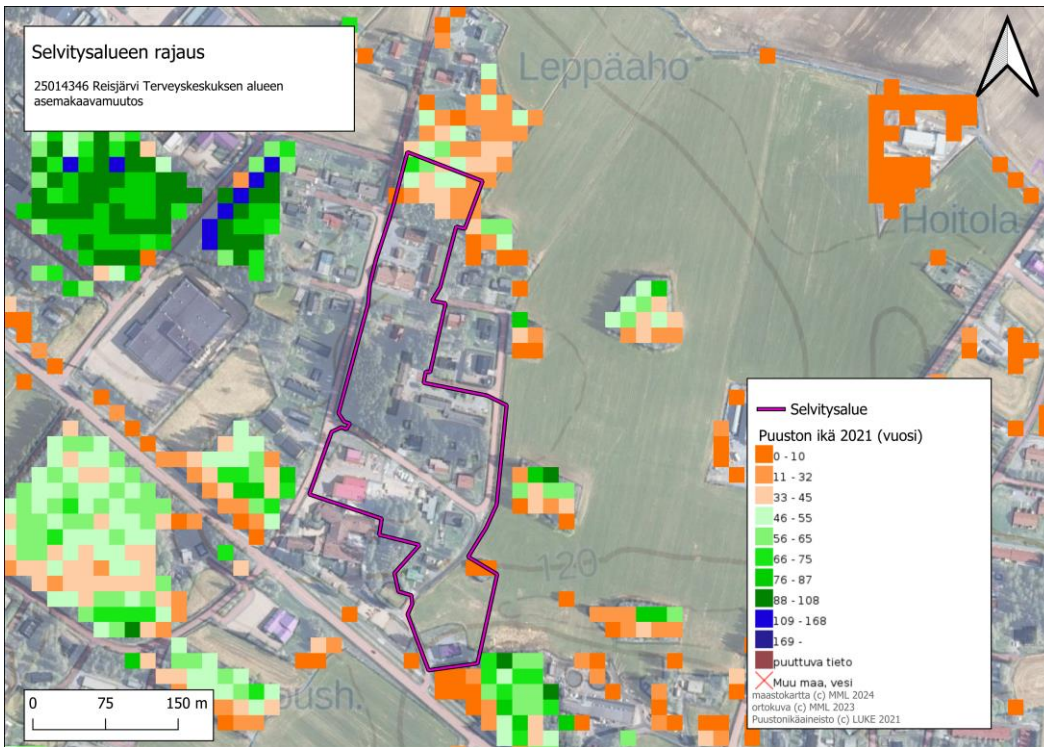
### 3.2.1 Selvitysalueen ja sen kasvillisuuden yleiskuvaus

Selvitysalue sijoittuu metsäkasvillisuusvyöhykkeiden jaossa keskiborealiselle vyöhykkeelle ja siellä alueelle pohjanmaa (3a). Suokasvillisuusvyöhykkeiden aluejaossa selvitysalue kuuluu Suomenselän ja Pohjois-Karjalan aapasoiden vyöhykkeelle.

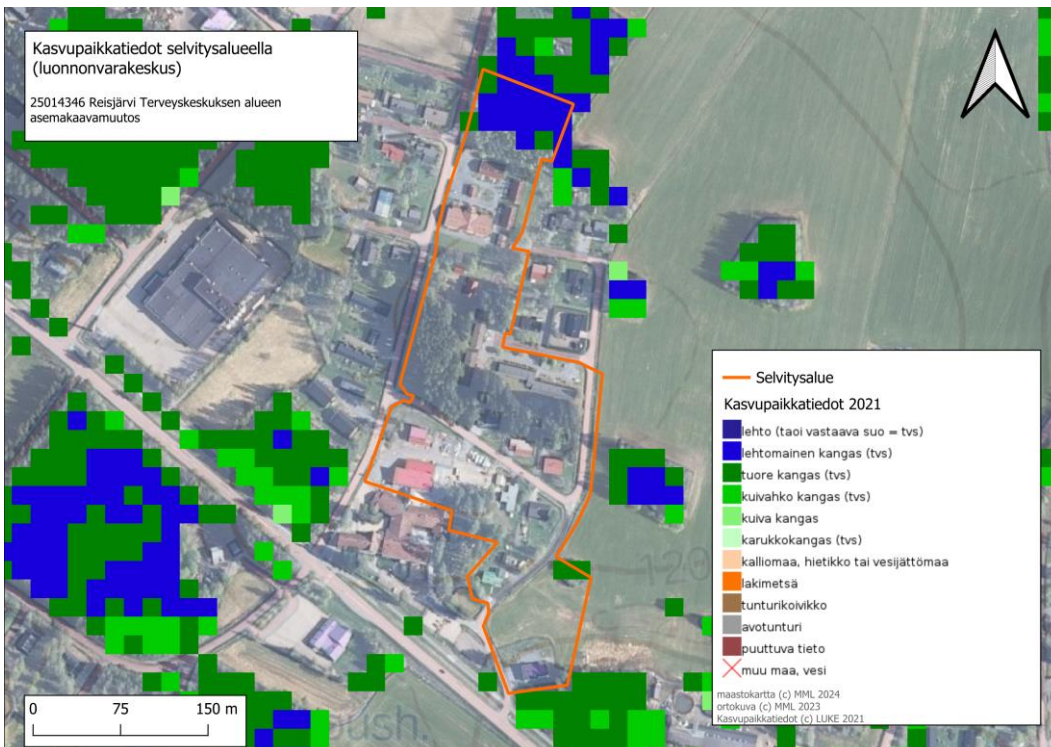
Selvitysalue muodostuu pihapiireistä, pienialaisista metsäalueista ja pellostä. Alueen lounaisosissa on neuvolarakennus ja parkkipaikka. Alueen keskiosissa kasvaa suuria, mutta kokoonsa nähden nuoria kuusia, jotka muodostavat pienen metsäisen alueen läntisellä laidalla sijaitsevan leikkikentän kulmalle. Metsä ei kuitenkaan ole luonnontilaista. Alueen pohjoispäädyssä puolestaan on noin puolen hehtaarin verran lehtomaista kangasta, joka muodostuu nuoresta puustosta ja on melko ihmisvaikutteinen. Luontotyyppillä kasvaa mm. punaherukka, koiranheisi, vadelma, hieskoivu ja harmaaleppä. Pihapiireissä kasvaa tyyppillistä puutarhakasvillisuutta kuten erilaisia marja- ja koristepensaita.

Selvitysalueella ei luontoselvityksen perusteella ole vesilain (587/2011) 2. luvun 11 §:n tarkoittamia luonnontilaisia tai sen kaltaisia noroja, lähteitä, lähteikköjä tai tihkupintoja. Selvitysalueella ei ole puroja, jokia tai järviä. Metsähallituksen perinnebiotooppirajaustiedoissa (Metsähallitus 2024) ei ole perinnebiotooppikohteita 500 metrin säteellä kaavan suunnittelualueesta.

Seuraavissa karttakuvissa (Kuva 2, Kuva 3) on esitetty selvitysalueen puuston ikärakennetta sekä kasvupaikkatietoja. Käytetyt aineistot ovat Luonnonvarakeskuksen tuottamia.



Kuva 2. Puuston ikärakenne selvitysalueella ja alueen lähiympäristössä



Kuva 3. Kasvupaikkatyyppikartta Luonnonvarakeskuksen monilähteen valtakunnan metsien inventoinnin (MVMI) paikkatietoaineistosta 2021 (LUKE, 2024).

Sweco | Terveyskeskuksen alueen luontoselvitys 2024

Työnumero: 25010123

Päiväys: 29.10.2024

Versio: Valmis

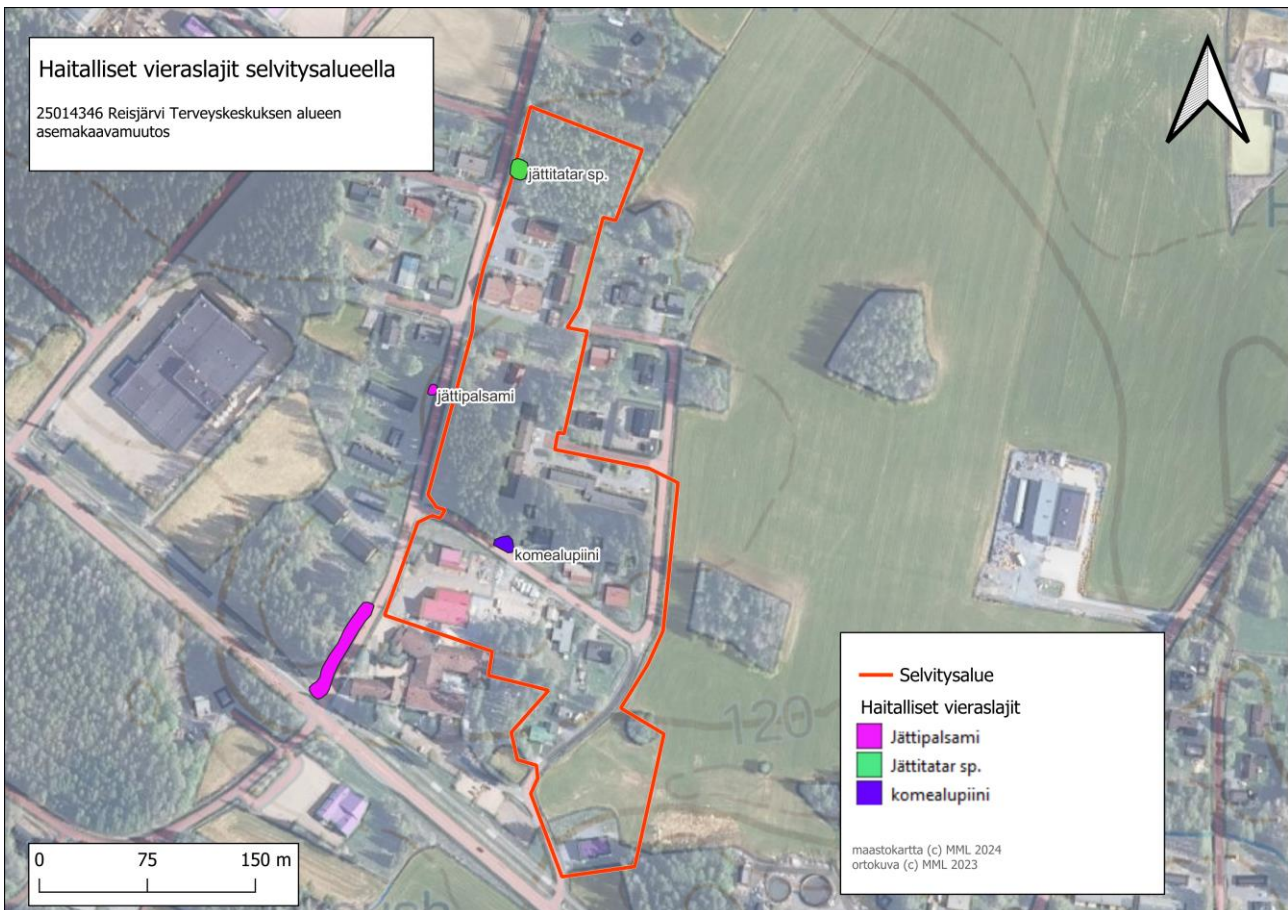


### 3.2.2 Kasvilajisto

Selvitysalueella ei havaittu valtakunnallisesti tai alueellisesti uhanalaisia tai silmälläpidettäviä kasvilajeja, lakisääteisesti suojeltavia kasvilajeja (luontodirektiivin liitteiden II ja IV b lajeja tai rauhoitettuja tai erityisesti suojeltuja kasvilajeja) eikä Suomen kansainvälisiä vastuulajeja. Suomen Lajitietokeskuksen (tietokantatieto 26.4.2024) mukaan kaavan suunnittelualueella tai luontoselvitysalueella ei ole valtakunnallisesti tai alueellisesti uhanalaisten, silmälläpidettävien, rauhoitettujen, erityisesti suojeltujen tai luontodirektiivin liitteisiin IV tai II kuuluvien kasvilajien tunnettuja esiintymispaikkoja. Haitallisiksi vieraslajeiksi luokitelluista kasvilajeista havaittiin kolme.

#### Vieraslajit

Vieraslajeista selvitysalueella havaittiin komealupiinia, jättipalsamia ja jättitarta (*Reynoutria* sp.). Seuraavassa kuvassa (Kuva 4) on esitetty luontoselvityksen maastokäynneillä havaitut vieraslajien esiintymispaikat.



Kuva 4. Haitallisten vieraslajien kasvupaikat selvitysalueella ja alueen läheisyydessä.





Kuva 5. Jättipalsami selvitysalueen länsipuolella ojan varressa



Kuva 6. Korkeaksi kasvava jättitatarlaji selvitysalueen pohjoispäädyssä lehtomaisella kankaalla.

**Sweco** | Terveyskeskuksen alueen luontoselvitys 2024

Työnumero: 25010123

Päiväys: 29.10.2024

Versio: Valmis

Komealupiini, jättipalsami ja jättitatarlajit ovat luokiteltu kansallisesti haitalliseksi vieraslajiksi (Vieraslajit.fi, 2024). Maastossa havaittu jättitatar on todennäköisesti Sahalinintatar, mutta kyseessä voi olla myös japanintatar tai näiden kahden lajin risteymä, eli tarhatatar. Lajista ei saatu täyttä varmuutta, mutta kaikki kolme ovat kansallisesti haitallisia vieraslajeja. Kasvi on luultavimmin levinnyt puutarhajätteistä. Rakennettaessa ja maita siirrellessä tulee huolehtia, että vieraslajeja ei samalla levitetä uusille alueille. Tämän suunnittelussa kannattaa huomioida mm. Vieraslajiportaalin (vieraslajit.fi, 2024) ohjeet.

### 3.2.3 Luontotyytit

Luontoselvityksen perusteella selvitysalueella ei ole luonnonsuojelulain (9/2023) 64 §:n eikä 65 §:n mukaisia luontotyyppikohteita eikä vesilain (587/2011) 2. luvun 11 §:n pienvesikohteita tai vesilain 3. luvun 2 §:n suojaamia luonnontilaisia tai luonnontilaisen kaltaisia puroja. Uhanalaisten luontotyyppien luonnontilaisia tai luonnontilaisen kaltaisia kuvioita ei myöskään ole selvitysalueella.

## 4. LINNUT

### 4.1 Aineisto ja menetelmät

Lähtöaineistona käytettiin Suomen Lajitietokeskuksen (2024) tietokantatietoja. Petolintujen pesäpaikkatiedot tarkastettiin Lajitietokeskuksen kautta 26.4.2024 tehdyillä tietopyynnöillä suojelunarvoisten petolintujen pesäpaikkojen tietokannasta (Luonnontieteellisen keskusmuseon kuratoima tietokanta), rengastus- ja löytörekisteristä.

Pesimälinnustoselvitys tehtiin 21.5. sekä 4.6.2024 kahden kierroksen maalinnuston sovellettuna kartoituslaskentana linnustonseurannan havainnointiohjetta (Koskimies & Väisänen 1988) soveltaen. Selvitysalue eli kaava-alue kuljettiin läpi kahteen kertaan pesimälinnustoselvityksen yhteydessä niin, että kustakin pisteestä käytiin mahdollisuuksien mukaan alle 50 metrin päässä, kuitenkin vältellen selkeitä piha-alueita. Pesimälinnustoselvityksessä keskityttiin huomionarvoisiin lajeihin (uhanalaiset ja silmälläpidettävät, vastuulajit, direktiivilajit, erityisesti suojellut lajit). Vesilinnuston osalta ei tehty erillistä selvitystä ja laskentaa, mutta vesi- ja rantalinnusto huomioitiin kartoituslaskennassa.

Seuraavassa taulukossa on esitetty pesimälinnustoselvityksen maastokäyntien ajankohdat ja olosuhteet.

Taulukko 2. Pesimälinnustoselvityksen maastokäyntien ajankohdat ja olosuhteet.

Pvm	Klo	Auringon nousu	Lämpötila (°C)	Tuuli (m/s)	Pilvisuus	Laskentakierros
21.5.2024	4.30–8.30	3:51	-2– 8°C	1–1,5 m/s	0/8-0/8	1. kierros
4.6.2024	2:30–4:30	3:16	+15– 16°C	1–4 m/s	1/8–3/8	2. kierros

Huomionarvoisten lintulajien havaintopaikat esitetään kartalla (Kuva 7). Maastoselvityksen ja lähtötietojen perusteella asiantuntija-arviona rajatut linnustollisesti arvokkaat kohteet esitetään luontoselvitysraportissa kartalla ja niiden rajausperusteet ja huomiointisuositukset kuvataan raportissa. Tärkeimpiä arviointiperusteita linnustollisesti arvokkaiden kohteiden rajaustarvetta analysoitaessa ovat huomionarvoisten lintulajien etenkin pesimäaikainen esiintyminen, arvioidun pesimäreviirin sijainti, lajin käyttäytyminen ja ekologia sekä linnuston kannalta arvokkaan luontotyyppin sijoittuminen huomionarvoisten lintulajien havaintopaikkojen ympäristössä.

**Sweco** | Terveyskeskuksen alueen luontoselvitys 2024

Työnumero: 25010123

Päiväys: 29.10.2024      Versio: Valmis

Rajauspäätöksiä tehdessä huomioidaan myös alueella esiintyvien huomionarvoisten lintulajien, parien ja yksilöiden lukumäärä sekä lajien uhanalaisuusluokitus.



## 4.2 Tulokset

Selvitysalueen eteläpuolelle sijoittuva Vuohtajärvi on kansallisesti tärkeä lintualue (FINIBA). Etäisyys selvitysalueen ja FINIBA-alueen välillä on lyhyimmillään 350 metriä. Muita tärkeitä lintualueita ei ole selvitysalueella tai kahden kilometrin säteellä alueesta (BirdLife, 2024).

Lähtötietojen mukaan Reisjärven rannalla selvitysalueesta itään, on havaintoja suojelullisesti huomionarvoisesta päiväpetolinnusta, mutta lajin reviiriin ei kuulu selvitysalueelle sijoittuvia elinympäristöjä.

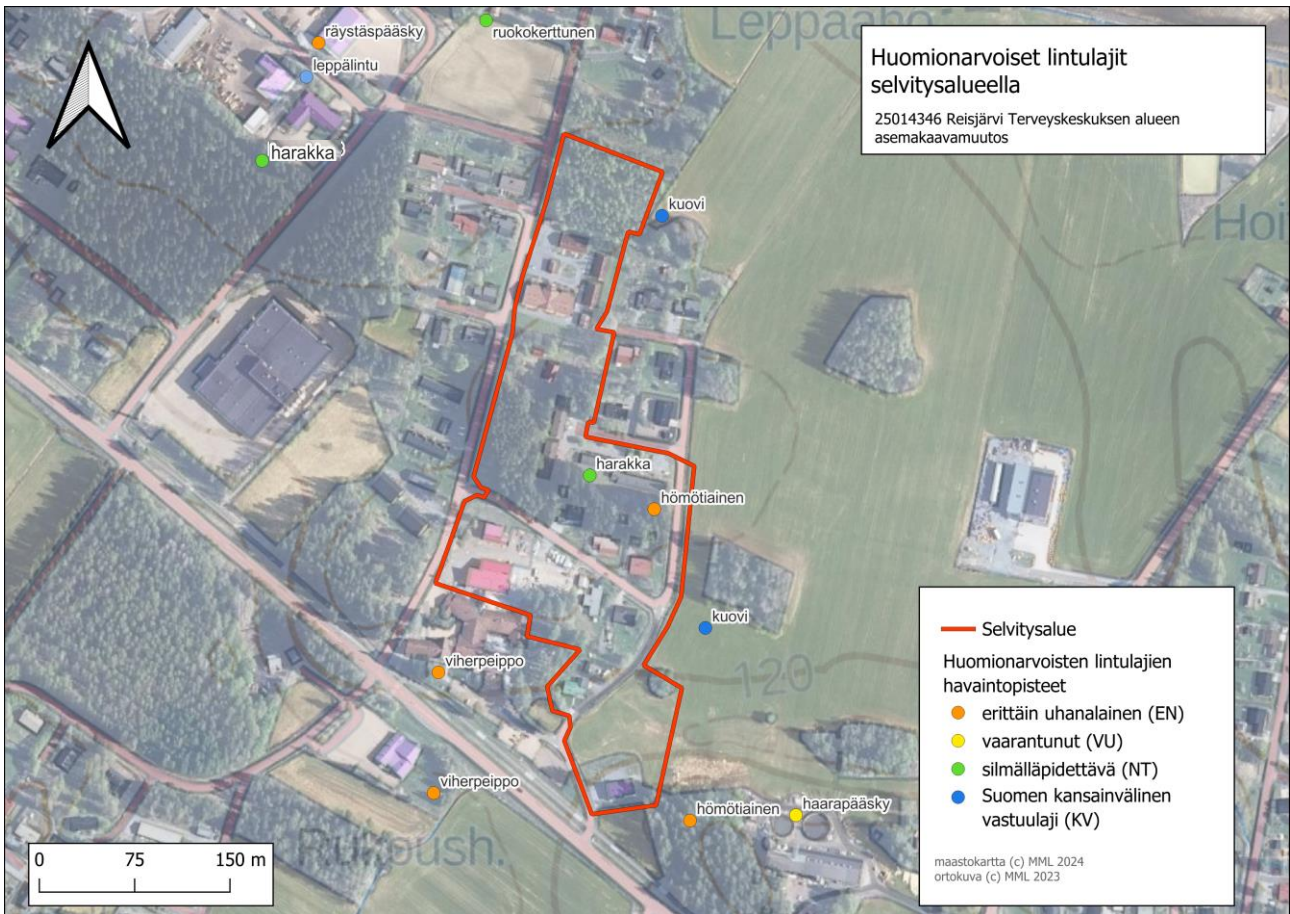
Selvitysalueella tai 200 metrin säteellä alueesta ei ole lähtötietojen mukaan muita uhanalaisten, silmälläpidettävien, lintudirektiivin liitteen I lajien tai erityisesti suojeltavien tai Suomen kansainvälisiin vastuulajeihin kuuluvien petolintu- tai pöllölajien tunnettuja pesäpaikkoja.

Pesimälinnustoselvityksen maastokäynneillä havaittiin huomionarvoisista lintulajeista viisi (lintudirektiivin liitteen I lajit, erityisesti suojeltavat lajit, kansallisesti tai alueellisesti uhanalaiset ja silmälläpidettävät lajit ja Suomen vastuulajit) ja yhdeksän muuta lajia. Nämä yhteensä neljätoista lintulajia, on esitetty seuraavassa taulukossa.

Taulukko 3. Pesimälinnustoselvityksessä havaitut huomionarvoiset lintulajit. Uhanalaisluokitus Hyvärisen ym. (2019) mukaan. Lyhenteiden selitykset: EN= erittäin uhanalainen, VU= uhanalainen, vaarantunut, NT= silmälläpidettävä; LC= elinvoimainen. IUCN= uhanalaisuusluokka; Dir. = lintudirektiivin liitteen I laji; Va. = Suomen kansainvälinen vastuulaji; Erit.= erityisesti suojeltava laji; RT= alueellisesti uhanalainen laji.

Laji	IUCN	Dir.	Va.	Erit.	RT
Harakka	NT				
Haarapääsky	VU				
Hömötiainen	EN				
Kuovi	NT		X		
Viherpeippo	EN				
Kirjosieppo	LC				
Mustarastas	LC				
Peippo	LC				
Punakylkirastas	LC				
Punatulkku	LC				
Pikkuarvunen	LC				
Räkättirastas	LC				
Talitiainen	LC				
Tiltalti	LC				
Varis	LC				
Vihervarpunen	LC				

Havaituista lajeista hömötiainen ja viherpeippo ovat erittäin uhanalaisia, haarapääsky on vaarantunut ja harakka sekä kuovi ovat silmällä pidettäviä lajeja. Kuovi on lisäksi Suomen kansainvälinen vastuulaji. Huomionarvoisten lintulajien havaintopaikat on esitetty seuraavalla kartalla (Kuva 7).



Kuva 7. Huomionarvoisten lintulajien havaintopisteet selvitysalueella ja alueen läheisyydessä.

Selvitysalueen linnusto on pääosin tavanomaista pihapiirien, ja maatalousvaikutteisten alueiden lajistoa. Pesimälinnustoseelvityksen perusteella ei ole syytä rajata selvitysalueelta linnustollisesti arvokkaita alueita.

## 5. LEPAKOT

### 5.1 Johdanto

Kaikki Suomessa esiintyvät lepakot ovat luontodirektiivin (92/43/ETY) liitteen IV (a) lajeja. Lepakoiden lisääntymis- ja levähdyspaikat on suojeltu luonnonsuojelulain 78 §:n 2 momentin nojalla. Sen mukaan näiden paikkojen hävittäminen ja heikentäminen on kielletty. Alueellinen ELY-keskus voi kuitenkin myöntää poikkeuksen tästä sekä luontodirektiivin artiklassa 12 että luonnonsuojelulain 78.2 §:ssä mainitusta heikentämis- ja hävittämiskiellosta. Poikkeuksen myöntämisen edellytyksistä on säädetty luontodirektiivin 16 artiklassa.

Suomessa esiintyy 13 lepakkolajia (Luonnontieteellinen keskusmuseo, 2019), joista Suomessa tavataan yleisesti viittä lepakkolajia; pohjanlepakko, vesisiippa, viiksisiippa, isoviiksisiippa ja korvayökkö. Nämä viisi yleisintä lepakkolajia ovat kaikki luokiteltu Suomessa elinvoimaisiksi (LC) lajeiksi (Hyvärinen, ym. 2019) eivätkä ne ole myöskään alueellisesti uhanalaisia (Ympäristöministeriö & Suomen ympäristökeskus 2021). Pikkulepakkoakin on tavattu viime vuosina aiempaa enemmän etenkin rannikkoseuduilla. Muut lajit ovat harvalukuisempia tai satunnaisia vierailijoita. (Suomen lepakot, 2024.) Suomessa lepakoiden levinneisyys painottuu maan etelä- ja osin keskiosiin. Keski-Suomessa esiintyviä lepakkolajeja ovat ainakin pohjanlepakko, vesisiippa, viiksisiippa ja isoviiksisiippa. Korvayökön osalta Keski-Suomi on lajin esiintymisalueen reunamalla.

Lepakoiden lisääntymis- ja levähdyspaikkoja voi olla esimerkiksi rakennusten ullakoilla, mikäli rakennuksessa on lepakon mentäviä kulkuaukkoja rakenteissa. Mahdollisia talvehtimipaikkoja ovat kohteet, joissa on lepakoiden talvehtimisen kannalta otolliset ja suhteellisen pysyvät olot, joita ovat muun muassa tasainen, hieman plusasteiden puolella pysyvä lämpötila ja suuri ilmankosteus (Suomen lepakkotieteellinen yhdistys ry, 2023.)

### 5.2 Menetelmät

Lepakkojen esiintymistä selvitettiin aktiividetektoriseurannalla. Kolme seurantakäynti ajoitettiin siten, että ensimmäinen kierros tehtiin kesäkuussa, toinen kierros heinäkuussa ja kolmas kierros elokuussa.

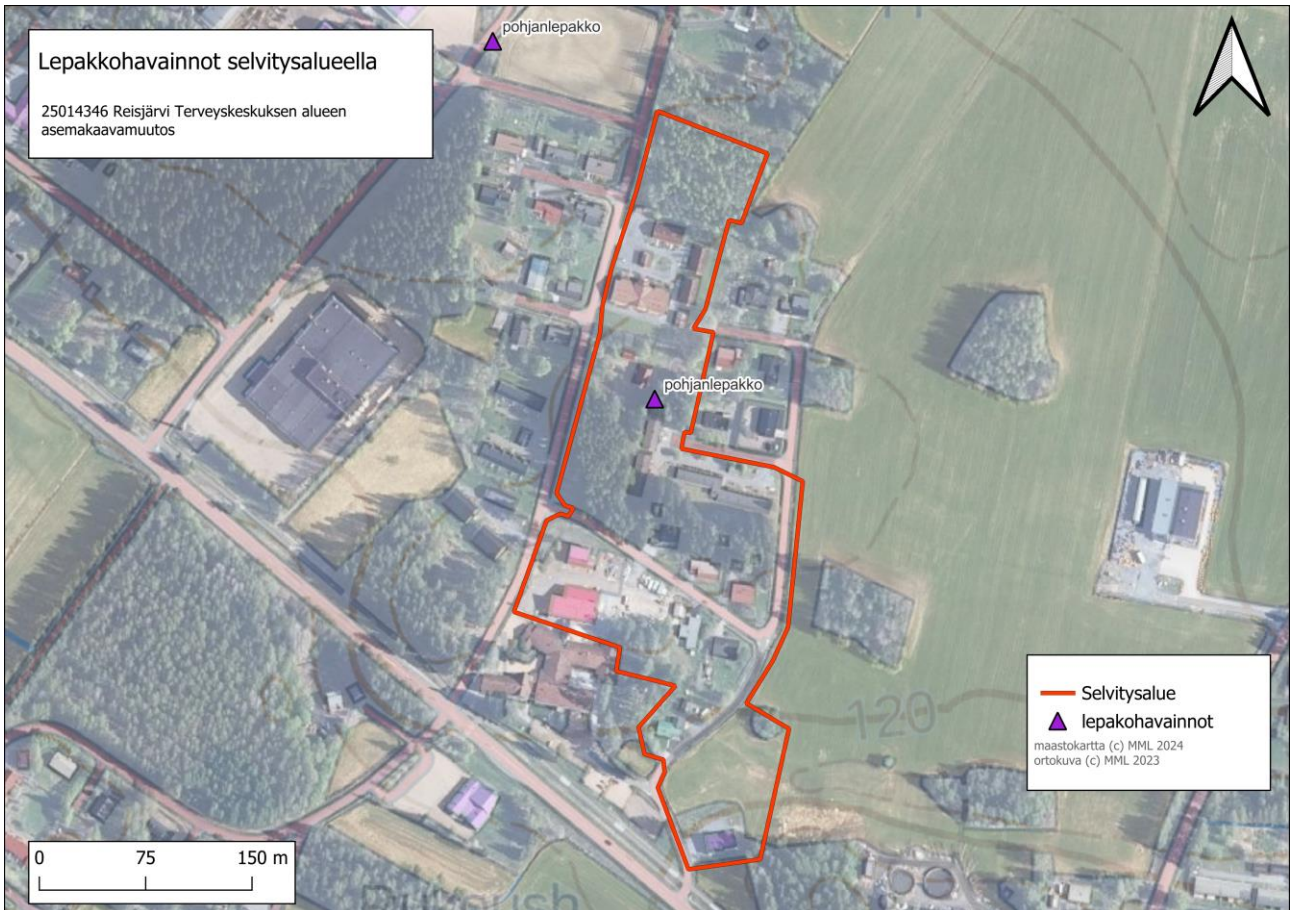
Selvityksen tavoitteena oli tunnistaa tai pyrkiä poissulkemaan luonnonsuojelulain (9/2023) 78 §:n mukaisesti heikennys- ja hävityskiellossa olevat lepakoiden lisääntymis- ja levähdyspaikat.

Taulukko 4. Lepakkoselvityksen aktiividetektoriseurannan maastokäyntien ajankohdat ja olosuhteet.

Pvm	Klo	Auringon lasku	Auringon nousu	Lämpötila (°C)	Tuuli (m/s)	Pilvi-syys	Muuta huomion-arvoista
3.–4.6.2024	23:30-3:00	23:21	3:16	+14→15°C	1→4 m/s	1/8→3/8	
22.–23.7.2024	22:30-2:00	22:47	4:07	+18→13°C	0→1 m/s	0/8	
21.–22.8.2024	22:00-2:00	21:09	5:38	+13→11°C	1→1,5 m/s	0/8	

### 5.3 Tulokset

Kaavan suunnittelualueella, selvitysalueella tai yhden kilometrin säteellä selvitysalueesta ei ole Suomen Lajitietokeskuksen tietojen mukaan (Laji.fi 2024) mainittuja tunnettuja lepakoiden esiintymispaikkahavaintoja. Kolmen maastokäynnin aikana tehtiin selvitysalueelta yksi havainto ruokailulennolla olevasta pohjanlepakosta. Toinen havainto saatiin selvitysalueen luoteispuolelta noin 125 metrin päästä selvitysalueen rajasta. Havainnot tehtiin elokuussa ja havaintojen sijainnit on esitetty seuraavalla kartalla (Kuva 8).



Kuva 8. Selvitysalueella havaittiin yksi ruokailulennolla oleva pohjanlepakko elokuun maastokäynnillä. Toinen havainto tehtiin selvitysalueen ulkopuolella.

Selvitysalueella havaittu pohjanlepakko kierteli ruokaillen asuinrakennuksen pihapiirissä. Yksittäisen havainnon perusteella ei voida tulkita, onko kyseinen rakennus mahdollisesti lajin levähdyspaikka. Selvitysalueella, on paljon asuttuja rakennuksia, ja muita piharakennuksia, joissa lepakot voisivat levätä päiväsaikaan tai jopa talvehtia, mutta ilman tarkempaa tietoa rakennusten rakenteellisista ominaisuuksista ei asiaa voida arvioida tarkemmin. Lepakkohavaintojen vähyys kuitenkin viittaisi siihen, ettei selvitysalueella ole lisääntymis- ja levähdyspaikkoja.



## 6. MUUT LUONTODIREKTIIVIN LIITTEEN IV a LAJIT

### 6.1 Johdanto

Luontodirektiivin liitteessä IV (a) tarkoitettuihin eläinlajeihin kuuluvien yksilöiden lisääntymis- ja levähdyspaikat on suojeltu luonnonsuojelulain (9/2023) 78 §:n 2 momentin nojalla. Sen mukaan näiden paikkojen hävittäminen ja heikentäminen on kielletty. Todennäköisemmin alueella esiintyvinä luontodirektiivin liitteen IV (a) lajeina, joiden lisääntymis- ja levähdyspaikkoja suunnitelma voisi heikentää, pidettiin niitä lepakkolajeja, joita levinneisyytensä puolesta voitaisiin tavata alueella. Näihin lajeihin kuuluvat pohjanlepakko, viiksisiippa, vesisiippa, isoviiksisiippa, sekä mahdollisesti pikkulepakko. Näiden lajien osalta tehtiin lisääntymis- ja levähdyspaikkoja kartoittava maastoseelvitys, jonka tulokset on esitetty edellisissä luvuissa. Tässä luvussa käsitellään muita luontodirektiivin liitteen IV (a) lajeja

### 6.2 Aineisto ja menetelmät

Tarkastelu perustuu lähtötietoihin (Laji.fi 2024), maastokäynneillä tehtyihin luontotyyppihavaintoihin, karttatarkasteluun sekä kirjallisuustietoihin lajien elinympäristövaatimuksista (mm. Nieminen & Ahola, 2017). Tarkastelu on tehty asiantuntija-arviona.

### 6.3 Tulokset

Luonnonvarakeskuksen (LUKE, 2024) avoimen datan portaalin 10 km x 10 km -ruutujen suurpetohavaintoaineistossa karhu on havaittu selvitysalueen sisältävällä ruudulla 1–5 kertaa viimeisen kahden kuukauden aikana (tarkistettu 18.10.2024). Varsinainen selvitysalue on kuitenkin asutuksen ja peltoalueiden ympäröimä ja hyvin pienialainen, joten selvitysalueelle rajoittuvat toimet eivät vaikuta negatiivisesti karhun elinympäristöön.

Kolmenkymmenen kilometrin säteellä selvitysalueesta on kolme Luonnonvarakeskuksen (LUKE, 2024) rajaamia susireviiriä viiden viime vuoden (2020–2024) ajalta. Etäisyys näiltä reviereiltä selvitysalueeseen on kuitenkin kaikissa tapauksissa yli kaksikymmentä kilometriä.

Paikallisen henkilön kanssa käydyn keskustelun myötä kävi ilmi, että selvitysalueen lounaispuolella sijaitsevan pienen maatilan pihapiirissä on havaittu ilves. Paikalliset ovat arvelleet ilveksen revierin sijaitsevan selvitysalueesta jonkin matkaa itään. Täyttä varmuutta asiasta ei kuitenkaan ole. Luonnonvarakeskuksen avoimien tietojen mukaan selvitysalueen sisältävältä 10 km x 10 km ruudulta ei ole tehty ilveshavaintoja viimeisen kahden kuukauden aikana (tarkistettu 18.10.2024). Etäisyys lähimmälle ruudulle, jolla havaintoja on tänä aikana tehty, on hiukan yli kymmenen kilometriä.

Huomioiden suunnittelualueen nykyinen maankäyttö ja suurpetojen arkuus, selvitysalueella tai sen lähiympäristössä ei arvioida olevan muiden suurpetojen lisääntymis- ja levähdyspaikkoja.

Liito-oravan vakinainen esiintyminen alueella on epätodennäköistä, sillä Reisjärvi sijoittuu juuri lajin levinneisyysalueen rajalle. Varsinaista liito-oravaselvitystä ei tehty, mutta maastotöiden yhteydessä tarkasteltiin Liito-oravalle soveltuvaa puustoa, jota oli selvitysalueella hyvin niukasti.

Lähimmät havainnot saukosta on tehty noin 700 metrin päässä selvitysalueesta koilliseen Kiljanjärvestä Reisjärveen laskevalta Kiljanjoelta. Selvitysalueella ei ole saukolle sopivia vesiä tai yhteyttä rantaan, joten muutokset maankäytössä tuskin häiritsevät lajia.

Isolampisukeltajan, jättisukeltajan, viitasammakon ja muiden vähintään osan elinkaarestaan vedessä viettävien direktiivilajien lisääntymis- ja levähdyspaikkapotentialiaa ei selvitysalueella ole, oijen ja suurempien vesien puuttuessa.

**Sweco** | Terveyskeskuksen alueen luontoselvitys 2024

Työnumero: 25010123

Päiväys: 29.10.2024      Versio: Valmis

## 7. MUUT HUOMIONARVOISET LAJIT

### 7.1 Aineisto ja menetelmät

Tarkastelu perustuu lähtötietoihin (Laji.fi 2024).

### 7.2 Tulokset

Suomen Lajitietokeskuksen (tietokantatieto 26.4.2024) mukaan selvitysalueella ei ole valtakunnallisesti tai alueellisesti uhanalaisten, silmälläpidettävien, rauhoitettujen erityisesti suojeltujen tai luontodirektiivin liitteisiin IV tai II kuuluvien eliölaajien tunnettuja esiintymispaikkoja.

Selvitysalueen ulkopuolella läheisin tunnettu huomionarvoisten lajien esiintymä on Viljamäen alueella sijaitseva havaintopiste, jolle on merkitty havaintoja useista huomionarvoisista perhoslajeista. Silmällä pidettäviä perhoslajeja on havaittu neljätoista (esimerkiksi naavamittari, metsäkaaliko ja rahayökkönen). Lisäksi havaintoja on tehty yhdestä vaarantuneesta lajista (pajumittari). Tämän kaltaiset havaintopisteet ovat todennäköisesti perhosharrastajan havainnointikohteita. Etäisyys perhosten havaintopaikan ja selvitysalueen välillä on noin kuusisataa metriä.

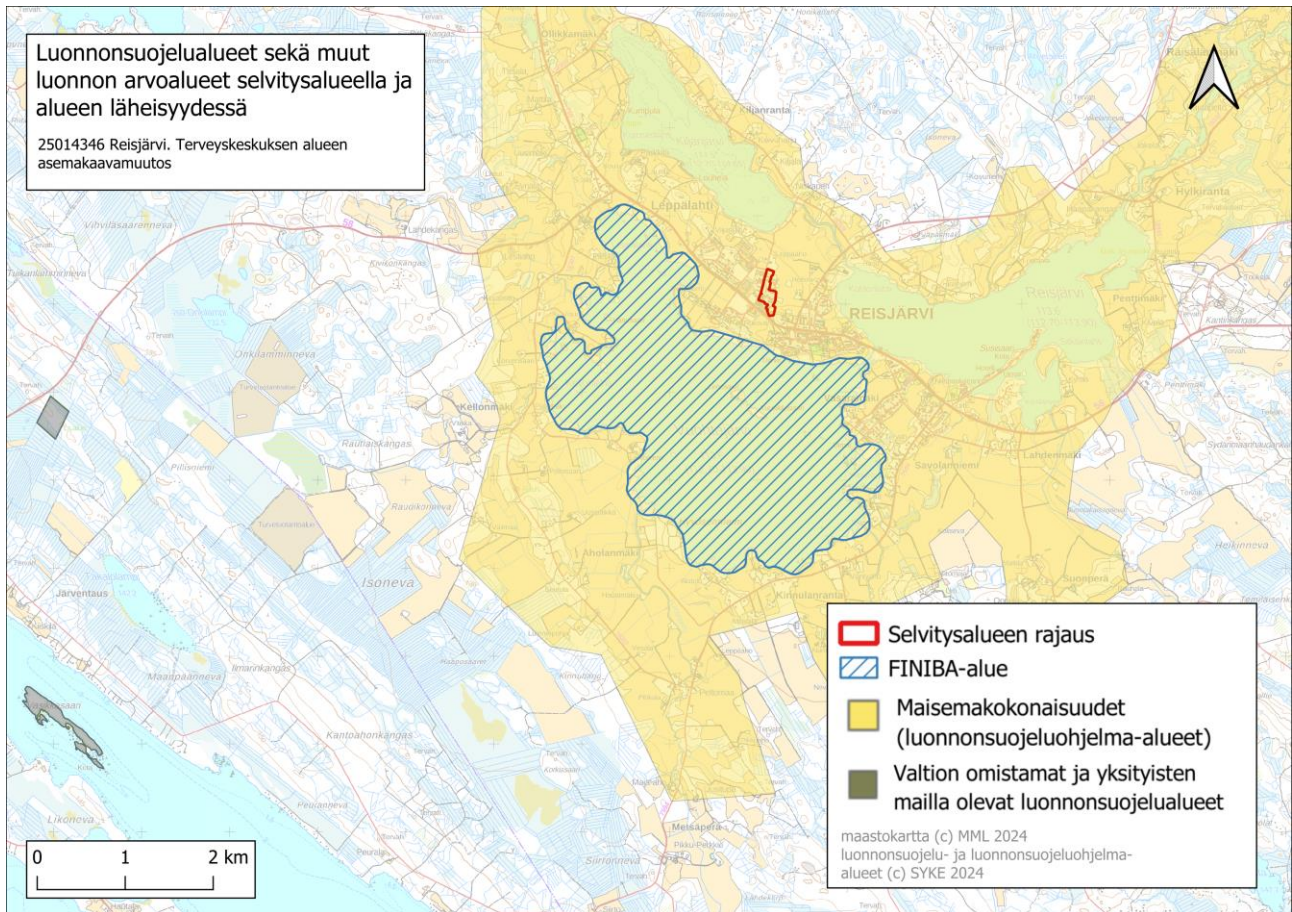
## 8. NATURA- JA LUONNONSUOJELUALUEET SEKÄ MUUT LUONNON ARVOALUEET

### 8.1 Aineisto ja menetelmät

Natura- ja luonnonsuojelualueiden, luonnonsuojeluohjelma-alueiden ja soidensuojelun täydennysohjelma-alueiden, luonnonmuistomerkkien sekä valtakunnallisesti arvokkaiden geologisten muodostumien ja pohjavesialueiden sijainti tarkastettiin ympäristöhallinnon avointen paikkatietorajapintojen kautta.

### 8.2 Tulokset

Selvitysalue sijoittuu valtakunnallisesti arvokkaalle maisema-alueella (VAMA 2021). Reisjärven kylää ympäröivät järvet kattava alue muodostaa maisemakokonaisuuden nimeltä Reisjärven kulttuurimaisemat. Selvitysalueesta lounaaseen sijoittuva Vuohtajärvi on kansallisesti tärkeä lintualue (FINIBA). Etäisyys selvitysalueen ja FINIBA-alueen välillä on lyhyimmillään 350 metriä. Muita tärkeitä lintualueita ei ole selvitysalueella tai kahden kilometrin säteellä alueesta (BirdLife, 2022). Läheisin Natura-2000 verkostoon kuuluva alue (FI1001004; Kivinevan alue SAC) sijaitsee yli kymmenen kilometrin päässä selvitysalueesta länteen. Selvitysalueella tapahtuvien maankäytön muutosten merkitys Natura-alueeseen ja alueiden kytkeytyneisyyteen on näin ollen hyvin vähäinen. Myös läheisimmän luonnonsuojelun alueen etäisyys selvitysalueesta on noin yhdeksän kilometriä. Mainittujen alueiden sijainteja on kuvattu seuraavalla kartalla (Kuva 9).



Kuva 9. Luonnon arvoalueet selvitysalueella ja alueen läheisyydessä.

## 9. EPÄVARMUUSTEKIJÄT

Yhtenä vuonna tehdyt luontoselvitykset antavat kuvan ainoastaan yhden vuoden tilanteesta, johon voivat vaikuttaa esimerkiksi sääolot, kevään eteneminen ja sattuma. Kaikki luontoselvitykset tehtiin oikea-aikaisesti parhaaksi arvioituna ajankohtana. Epävarmuustekijät arvioidaan käytettyjen menetelmien osalta hyvin vähäisiksi.

## 10. YHTEENVETO JA JOHTOPÄÄTÖKSET

### 10.1 Tehdyt selvitykset

Luontoselvitys laadittiin asemakaavatasoisena. Luontoselvitys sisältää maastotöihin perustuvat kasvillisuus- ja luontotyyppiselvityksen, pesimälinnustonselvityksen sekä lepakkojen aktiividetektoriselvityksen. Muiden eliöryhmien ja luontoarvojen osalta selvitys perustuu lähtötiedoiksi koottuun olemassa olevaan tietoon.

### 10.2 Alueen luonnon yleispiirteet

Selvitysalue koostuu laajalti pihapiireistä ja muista rakennetuista alueista. Alueen keskiosissa on pienialainen kuusimetsä, ja pohjoisosissa pienialainen lehtomainen kangas. Kumpikaan metsä ei ole luonnontilainen tai luonnontilaisen kaltainen. Pihapiirien kasvillisuuteen kuuluu erilaisia koriste ja marja pensaita.

### 10.3 Tulokset

Luontoselvityksessä ei rajattu erillisiä luonnonarvokohteita, jotka vaikuttaisivat maankäyttöön.

#### 10.3.1 Kasvillisuus ja luontotyypit

Luontoselvityksen perusteella selvitysalueella ei ole luonnonsuojelulain (9/2023) 64 §:n eikä 65 §:n mukaisia luontotyyppikohteita eikä vesilain (587/2011) 2. luvun 11 §:n pienvesikohteita. Uhanalaisten luontotyyppien luonnontilaisia tai luonnontilaisen kaltaisia kuviota ei myöskään ole selvitysalueella.

Luontoselvityksen maastokäynnillä selvitysalueella ei havaittu huomionarvoisia kasvilajeja. Vieraslajeista selvitysalueella havaittiin jättipalsamia kahtena suurempana kasvustona.

#### 10.3.2 Linnut

Pesimälinnustonselvityksen maastokäynneillä havaittiin huomionarvoisista lintulajeista (lintudirektiivin liitteen I lajit, erityisesti suojeltavat lajit, kansallisesti tai alueellisesti uhanalaiset ja silmälläpidettävät lajit ja Suomen vastuulajit) yhteensä viisi lintulajia. Yhteensä linnustonselvityksessä havaittiin neljätoista lintulajia. Selvitysalueen linnusto on pääosin tavanomaista pihapiirien ja peltoalueiden lajistoa. Linnustollisesti arvokkaita luontokohteita ei rajattu.

#### 10.3.3 Lepakot

Lepakonselvityksen maastokäyntien yhteydessä saatiin kaksi havaintoa ruokailevasta tai ohilentävästä pohjanlepakosta. Selvitysalueelta ei rajattu lepakoiden lisääntymis- ja levähdyspaikkoja.



#### 10.3.4 Muut luontodirektiivin liitteen IV a lajit

Erillisselvityksillä tutkittujen lajien ja lajiryhmien lisäksi selvitysalueella ei arvioida olevan muiden luontodirektiivin liitteen IVa lajien lisääntymis- ja levähdyspaikkoja, joihin kaavalla voisi olla vaikutusta.

#### 10.3.5 Muut huomionarvoiset lajit

Erillisselvityksillä tutkittujen lajien ja lajiryhmien lisäksi selvitysalueella ei lähtötietojen perusteella arvioida olevan muiden huomionarvoisten lajien esiintymispaikkoja, jotka tulisi ottaa huomioon suunnittelussa.

#### 10.3.6 Natura- ja luonnonsuojelualueet sekä muut luonnon arvoalueet

Selvitysalue sijoittuu valtakunnallisesti arvokkaalle maisema-alueelle (Reisjärven kulttuurimaisemat) Suunnittelualueella tai 500 metrin säteellä siitä ei sijaitse muita luonnonsuojeluohjelma-alueita, luonnonsuojelualueita, soidensuojelun täydennysohjelma-alueita, Metsähallituksen suojeluohjelma-alueita, Metsähallituksen Metso 10 000 tai Metso 13 000 –kohteita, luonnonmuistomerkkejä eikä valtakunnallisesti arvokkaita geologisia muodostumia. Selvitysalueen lounaispuolella sijaitseva Vuohjärvi kuuluu kansallisesti arvokkaisiin lintualueisiin (FINIBA). Tämän alueen etäisyys selvitysalueesta on pienimmillään 350 metriä.

## 11. LÄHTEET

- BirdLife, 2024. Tärkeät lintualueet. <https://www.birdlife.fi/suojelu/alueet/> (luettu 14.10.2024).
- Hallituksen esitys Eduskunnalle vesilainsäädännön uudistamiseksi (HE 277/2009 vp).
- Hyvärinen, E., Juslen, A., Kemppainen, E., Uddström, A. & Liukko, U.-M. (toim.) 2019: Suomen lajien uhanalaisuus – Punainen kirja 2019. Ympäristöministeriö ja Suomen ympäristökeskus.
- Kontula, T. & Raunio, A. (toim.). 2018. Suomen luontotyyppien uhanalaisuus 2018. Luontotyyppien punainen kirja – Osa 2: luontotyyppien kuvaukset. Suomen ympäristökeskus ja ympäristöministeriö, Helsinki. Suomen ympäristö 5/2018. 925 s.
- Koskimies, P. & Väisänen, R.A. 1988: Linnustonseurannan havainnointiohjeet. – Helsingin yliopiston eläinmuseo, 2. Painos. Helsinki
- LUKE, 2024. Luonnonvarakeskuksen rajaamat susireviirit paikkatietomuodossa (vv. 2020–2024). Susireviirien tietovarannot - Tietoaaineisto - Luke open data portal (luettu 14.10.2024).
- LUKE, 2024. Suurpetohavainnot tietovarantona. Tassu- suurpetohavainnotjärjestelmän havaintolukumäärät vuosittain 10 x 10 km ruuduista Suurpetohavainnot tietovarantona - Tietoaaineisto - Luke open data portal (luettu 14.10.2024)
- LUKE, 2024. Luonnonvarakeskuksen monilähteisen valtakunnan metsien inventoinnin (MVMI) katselupalvelu (WMS). <http://kartta.luke.fi/geoserver/MVMI/wms>. (ladattu 14.10.2024)
- Luonnontieteellinen keskusmuseo, 2019. Suomessa tavatut lepakkolajit. <https://www.luomus.fi/fi/suomessatavatut-lepakkolajit>. (Luettu. 14.10.2024)
- Metsäkeskus, 2024. Erytisen tärkeät ympäristökuviot -karttapalvelu. <https://metsakeskus.maps.arcgis.com/apps/MapSeries/index.html?appid=a29ae4c4eb7240f0895d4ff93f04df1c> (luettu 14.10.2024).
- Mikkonen, N., Leikola, N., Lahtinen, A., Lehtomäki J. & Halme P., 2018. Monimuotoisuudelle tärkeät metsäalueet Suomessa Puustoisten elinympäristöjen monimuotoisuusarvojen Zonation -analyysien loppuraportti. Suomen ympäristökeskuksen raportteja 9 | 2018.
- Mäkelä K. & Salo P. 2023. Luontoselvitykset ja luontovaikutusten arviointi. Opas tekijälle, tilaajalle ja viranomaiselle. 2. korjattu painos. Suomen ympäristökeskuksen raportteja 43 | 2023. 374 s <https://helda.helsinki.fi/items/d2c3ab28-1ebe-42a0-9712-0da31675578f>
- Nieminen, M. & Ahola, A. (toim.) 2017. Euroopan unionin luontodirektiivin liitteen IV lajien (pl. lepakot) esittelyt. – Suomen ympäristö 1/2017: 1–278.
- Paikkatietoikkuna.fi. <https://kartta.paikkatietoikkuna.fi/> (Luettu14.10.2024).
- Sierla, L., Lammi, E., Mannila, J. & Nironen, M., 2004. Direktiivilajien huomioon ottaminen suunnittelussa. Suomen ympäristö 742, Luonto ja luonnonvarat, s. 114.
- Suomen Lajitietokeskus, 2024. Lähtötiedot haettu 26.4.2024 (linkki hakuun: [https://laji.fi/fi/observation/map?administrativeStatusId=MX.finlex160\\_1997\\_appendix4\\_2021%2CMX.finlex160\\_1997\\_appendix4\\_specialInterest\\_2021%2CMX.finlex160\\_1997\\_appendix2a%2CMX.finlex160\\_1997\\_appendix2b%2CMX.finlex160\\_1997\\_appendix3a%2CMX.finlex160\\_1997\\_appendix3b%2CMX.finlex160\\_1997\\_appendix3c%2CMX.finlex160\\_1997\\_largeBirdsOfPrey%2CMX.habitatsDirectiveAnnexII%2CMX.habitatsDirectiveAnnexIV%2CMX.birdsDirectiveStatusAppendix1%2CMX.birdsDirectiveStatusMigratoryBirds&redListStatusId=MX.iucnCR%2CMX.iucnEN%2CMX.iucnVU%2CMX.iucnNT&taxonAdminFiltersOperator=OR&countryId=ML.206&time=1990-01-](https://laji.fi/fi/observation/map?administrativeStatusId=MX.finlex160_1997_appendix4_2021%2CMX.finlex160_1997_appendix4_specialInterest_2021%2CMX.finlex160_1997_appendix2a%2CMX.finlex160_1997_appendix2b%2CMX.finlex160_1997_appendix3a%2CMX.finlex160_1997_appendix3b%2CMX.finlex160_1997_appendix3c%2CMX.finlex160_1997_largeBirdsOfPrey%2CMX.habitatsDirectiveAnnexII%2CMX.habitatsDirectiveAnnexIV%2CMX.birdsDirectiveStatusAppendix1%2CMX.birdsDirectiveStatusMigratoryBirds&redListStatusId=MX.iucnCR%2CMX.iucnEN%2CMX.iucnVU%2CMX.iucnNT&taxonAdminFiltersOperator=OR&countryId=ML.206&time=1990-01-)

**Sweco** | Terveyskeskuksen alueen luontoselvitys 2024

Työnumero: 25010123

Päiväys: 29.10.2024      Versio: Valmis

[01%2F&collectionIdExplicitNot=HR.4471&individualCountMin=0&loadedSameOrBefore=2024-04-26&coordinates=63.596342%3A63.626871%3A24.888231%3A24.987903%3AWGS84%3A0.0&coordinateAccuracyMax=1000&collectionAndRecordQuality=PROFESSIONAL%3AEXPERT\\_VERIFIED%2CCOMMUNITY\\_VERIFIED%2CNEUTRAL%2CUNCERTAIN%3BHOBBIIST%3AEXPERT\\_VERIFIED%2CCOMMUNITY\\_VERIFIED%2CNEUTRAL%3BAMATEUR%3AEXPERT\\_VERIFIED%2CCOMMUNITY\\_VERIFIED\)](#)

Suomen lepakkotieteellinen yhdistys ry, 2023. Lepakkokartoitusohje 2023. Suomen lepakkotieteellisen yhdistyksen suosituksia lepakkokartoitusten tekijöille, tilaajille ja kartoitustietoja käyttäville viranomaisille.

SYKE ja ELY-keskukset, 2018. Natura-alueiden sijaintikartta sekä tietolomakkeiden julkiset versiot ja lomakkeiden tiivistelmät.  
<https://syke.maps.arcgis.com/apps/webappviewer/index.html?id=831ac3d0ac444b78baf0eb1b68076e1a>  
(luettu 14.10.2024).

Vesilaki 587/2011. <https://www.finlex.fi/fi/laki/ajantasa/2011/20110587>. (Luettu 14.10.2024)

Vieraslajit.fi, 2024. <https://vieraslajit.fi/lajit> (Luettu 27.6.2024).

Ymparisto.fi, 2023a. Liito-orava. <https://www.ymparisto.fi/sites/default/files/documents/Liito-orava.pdf>  
(Luettu 14.10.2024).

Ymparisto.fi, 2023b. Luontodirektiivin luontotyytit. <https://www.ymparisto.fi/fi/luonto-vesistot-ja-meri/luonnon-monimuotoisuus/luontotyyppien-monimuotoisuus/luontodirektiivin-luontotyytit> (Luettu 14.10.2024).

Ympäristöministeriö & Suomen ympäristökeskus, 2021. Suomen lajien alueellinen uhanalaisuusarviointi 2020. <https://www.ymparisto.fi/punainenlista>



## VASTINEET / LUONNOSVAIHE

PROJEKTIN NIMI	Kaavan laatija	Päiväys
Reisjärven kunta Kirkonkylän pohjoisen alueen asemakaavan muutos kortteleissa 17, 18, 20 ja 104 (Terveyskeskus)	Juho Bucht	4.12.2024

Kirkonkylän pohjoisen alueen asemakaavan muutos ja muu valmisteluaineisto oli osallisten lausuntoja ja mielipiteitä varten yleisesti nähtävillä 10.4.-14.5.2024 välisen ajan. Pohjoisen alueen muutoksesta saatiin nähtävilläolon aikana 3 lausuntoa. Ohessa on koottuna Pohjoisen alueen asemakaavan muutoksesta saadut lausunnot ja mielipide sekä niihin laaditut vastineet.

### 1. Pohjois-Pohjanmaan ELY-keskus (17.5.2024)

#### Ympäristö ja luonnonvarat -vastuualue

#### Luonto ja alueidenkäyttö -yksikkö

##### *Alueidenkäyttöryhmä*

Asemakaavamuutoksen tarkoituksena on mahdollistaa terveyskeskuksen läheisyyteen laajempi terveyteen, hyvinvointiin ja palveluasumiseen keskittyvä kokonaisuus. ELY-keskus pitää hyvänä, että aluetta ja toimintoja suunnitellaan kokonaisuutena asemakaavallisesti.

Vireillä olevan Pohjois-Pohjanmaan energia- ja ilmastovaihemaakuntakaavan tilanne tulee päivittää kaavaselostukseen; vaihemaakuntakaavan maankäyttö- ja rakennusasetuksen (MRA) 13 §:n mukainen viranomais ehdotus on ollut nähtävillä 23.2.2024 saakka. Ehdotuksen julkinen nähtävillä olo on aikataulutettu alkusyksyyn 2024. Koska suunnittelualue sijaitsee valtakunnallisesti arvokkaalla maisema-alueella, tulee energia- ja ilmastovaihemaakunnassa esitetty uusi valtakunnallisia maisema-alueita koskeva kaavamääräys kuvata kaavaselostuksessa.

Alueella voimassa olevan Reisjärven keskustan yleiskaavan tavoitevuosi on ollut 2000 (vahvistettu vuonna 1981) ja se todetaan vanhentuneeksi. Toisaalla selostuksessa kuitenkin todetaan, että tarvetta uuden yleiskaavan laadinnalle ei ole ollut kunnan väestönkehityksen vuoksi, joten yleiskaavalla on siten iästään huolimatta ohjausvaikutusta alueella. Yleiskaavasta tuleekin lisätä selostukseen karttaote asemakaavamuutosalueelta sekä esittää lähtötiedoissa aluetta koskevat kaavamerkinnot ja -määräykset sekä perustelut, miksi yleiskaava on tältä osin vanhentunut.

Asemakaavamuutoksen vaikutusten arviointi on puutteellinen ja erittäin suppea. Vaikutusten arviointia tulee täydentää ehdotusvaiheessa vastaamaan MRA 25 §:n (asemakaavaselostus) vaateita. Erityistä huomiota tulee kiinnittää maisemavaikutusten arviointiin alueen sijainnin vuoksi.

Hulevesien käsittelystä on annettava yleinen kaavamääräys. Hulevesien osalta tulisi ensisijaisesti pyrkiä ehkäisemään hulevesien syntyä (esim. läpäisevät pinnoitteet piha-alueilla, viherkatot) ja toisekseen viivyttämään ja imeyttämään niitä tontilla ennen viimeisintä vaihtoehtoa eli niiden johtamista esim. ojaverkostoon.

Pohjakartan hyväksymisajankohta tulee esittää kaavakartan nimiössä, ei pelkkää toteamusta lainmukaisuudesta. Hyväksymisajankohta puuttuu myös kaavaselostuksesta.

Koska varsinainen terveyskeskuksen alue ei ole mukana asemakaavamuutoksessa, on työnimenä käytetty Terveyskeskuksen asemakaavamuutos hivenen harhaanjohtava. Kaavaselostuksen ja OAS:n osallisista voidaan poistaa Museovirasto.



### Luonnonsuojeluryhmä

Kaavaselostuksen mukaan "asemakaava-alue on pääosin rakentunutta. Alueen tonteilla ja viheralueilla on runsaasti korkeaksi kasvanutta kuusikkoa, sekametsää sekä vanhoja mäntyjä. Saksanvainiontien rivitalojen pihalla kasvaa myös terijoensalavaa. Suunnittelualueen itäpuolella avautuu pienten metsäsaarekkeiden täplittämä peltoaukea." Vaikutusten arvioinnin mukaan "alue on jo rakentunutta asuinalueita ja kaavan toteutuksessa vanhaa rakennuskantaa korvataan uudella. Joiltain osin piha-alueilla olevaa puustoa poistetaan rakentamisen tieltä. Kaavasta ei aiheudu merkittäviä vaikutuksia luonnonympäristölle."

ELY-keskus toteaa, että kaavaselostuksesta ei käy ilmi onko kaava vaikutusalueella luontodirektiivin liitteen IV(a) lajien lisääntymis- tai levähdyspaikkoja, uhanalaisten tai muusta syistä huomioitavien lajien esiintymispaikat, joten selostuksen vaikutustenarviointi on luonnonympäristön osalta riittämätön. Alueelle tulee laatia tarkempi selvitys luontoarvoista vähintään asiantuntija-arviona lajien levinneisyystietojen ja elinympäristövaatimusten perusteella. Arvioinnin pohjaksi tulee myös tarkastella Lajitietokeskuksen laji.fi -portaalien tietoa alueen lajihavainnoista. Mikäli asiantuntija-arvion perusteella luontodirektiivin liitteen IV(a) lajien esiintyminen alueella pidetään mahdollisena, on asia selvitettävä maastokäyntein. ELY-keskuksen näkemyksen mukaan selostuksessa mainittujen luontotietojen perusteella kaava-alueella voi olla esim. liitoravan ja lepakoiden elinympäristöjä. Luontodirektiivin liitteen IV(a) lajien lisääntymis- ja levähdyspaikat ovat luonnonsuojelulailalla tiukasti suojeltuja, mikä tulee huomioon puuston poistoa tai vanhojen rakennusten purkamista suunnitellessa.

### Ympäristönsuojeluyksikkö

Ympäristönsuojeluyksikkö toteaa, että kaavatyön yhteydessä tulee laatia asemakaavan meluselvitys. Asemakaavan meluselvityksen perusteella kaavassa tulee kaavamerkinnöin ja -määräyksin esittää riittävät toimenpiteet, joilla päästään alle melun ohjearvojen. Kaavassa tulee antaa yksityiskohtaisia määräyksiä toimintojen ja rakennusmassojen sijoittelusta, mahdollisista melusteistä ja melulle herkkien kohteiden suojaamisesta. Laadittu asemakaavan meluselvitys tulee esittää kaavaselostuksen liiteaineistona. Kaavatyön yhteydessä on tärkeää huomioida, että VNp:n 993/1992 mukaiset melun ohjearvot ulkona koskevat myös virkistysalueita taajamissa ja taajamien välittömässä läheisyydessä.

### Liikenne ja infrastruktuuri -vastuualue

Kaavaselostuksen mukaan asemakaavaratkaisu perustuu alueen nykyiseen liikenneverkkoon ja rakenteeseen. Alueen viherverkkoon on tehty pieniä muutoksia, jotka parantavat alueen kävely-yhteyksiä. Liikenne- ja infrastruktuuri -vastuualue huomauttaa, että kappaleessa 5.4 ei ole tuotu esille erikseen vaikutuksia liikenteeseen. Vaikka kaavamuutoksella ei olisi vaikutusta liikenteeseen, on asia hyvä tuoda esille omana asiakohdanaan.

Kaavaluonnoskartalla on liittymänuoli kantatiellä 58 (Sievintie) Kivitien liittymän läheisyydessä. Pohjakartan perusteella näyttäisi siltä, että nuoli ei ole liittymän kohdalla. Kaavaselostuksesta ei käy kuitenkaan ilmi, että kaavamuutoksen myötä liittymän paikkaa siirrettäisiin nykyisestä. Mikäli liittymän paikkaa on tarve siirtää, tulee kaavaehdotusvaiheessa kaavaselostuksesta käydä ilmi perustelut asiaan liittyen. Tällöin kaava-alue tulee tältä osin ulottaa myös kantatien alueelle, jotta liittymänuoli vahvistuu. Mikäli liittymän paikan muutokselle ei ole tarvetta, tulee kaavakartalla liittymänuoli siirtää kuitenkin joka tapauksessa liittymän kohdalle.

### Vastine:

Kaavaselostusta sekä OA-suunnitelmaa päivitetään ja täydennetään energia- ja ilmastovaihekaavun kaavaprosessin tilanteen, yleiskaavatilanteen sekä vaikutusarvioinnin osalta. Asemakaavaa täydennetään hulevesimääräyksellä. Suunnittelualueelle on laadittu maastokäyntiin perustuva luontoselvitys kesän 2024 aikana ja kaavaselostusta ja vaikutusarviointia päivitetään laaditun selvityksen perusteella. Asemakaava-alueelle on laadittu pohjakartan tarkistus kesän 2024 aikana.

Asemakaavan muutosalueen ulkopuolelle jää Reisjärven vanha terveyskeskusrakennus, mutta terveyskeskuksen toiminta on siirretty asemakaava-alueelle rakennettuun uuteen sote-keskukseen. Kaavaselostuksen nykytilan kuvausta täsmennetään terveyskeskuksen ja sote-keskuksen osalta. Kaavaluonnoksen selostuksessa oli Sievintien liikenteestä puhuttaessa virheellisesti viitattu Savikontiehen.

Kaavamuutosalueen sisäisten väylien liikenteet ovat niin pieniä, ettei alueelle ole tarpeellista laatia meluselvitystä. Kivikontien ja Sievintien risteysalue ei kuulu kaavamuutosalueeseen. Risteyksen liittymänuoli osoittaa asemakaavan katualueen länsireunaan, mutta nykyinen katu on rakentunut katualueen itäreunaan. Jos Kivikontien varteen rakentuu paloasema, täytyy Kivikontie suoristaa ja rakentaa uudestaan, jolloin myös liittymän paikka siirtyy.

## 2. Pohjois-Pohjanmaan museo / rakennettu kulttuuriympäristö (15.5.2024)

Reisjärven kunta on pyytänyt Pohjois-Pohjanmaan museon lausuntoa Kirkonkylän pohjoisen alueen kortteleita 17, 18, 20 ja 104 (Terveyskeskus) koskevasta asemakaavan muutosluonnoksesta. Tämä museon lausunto koskee rakennettua kulttuuriympäristöä.

Kaavamuutosalue sijaitsee Reisjärven taajamassa Sievintien pohjoispuolella, Savikontien ja Kaura-ahontien välissä. Terveyskeskuksen yhteyteen ollaan toteuttamassa laajempaa terveyteen, hyvinvointiin ja palveluasumiseen keskittyvää kokonaisuutta, jonka toteutumiseksi alueelle tarvitaan kaavamuutos. Osittain tätä on ryhdytty jo toteuttamaan rakentamalla terveyskeskuksen pohjoispuoliselle tontille hammashoitola sekä sote-keskus.

Suunnittelualue sijoittuu valtakunnallisesti arvokkaalle Reisjärven kulttuurimaisema-alueelle (VAMA 2021). Sille tyypillinen erityispiirre ovat taajaman keskustan, järvimaisemien ja viljelysalueiden välille avautuvat pitkät näkymät. Maisemallisista lähtökohdista johtuen taajaman keskusta-alue on pienikokoinen ja selkeästi hahmotuva. Asemakaavan muutoksen suunnittelualueella ei sijaitse kulttuurihistoriallisesti merkittäviä rakennuksia. Suunnittelualueen välittömässä läheisyydessä sijaitsee kulttuurihistoriallisesti maakunnallisesti arvokas Honkalinnan rakennus (Reisjärven terveyskeskus), jonka vanhin osa on rakennettu kansakoulurakennuksiksi vuosina 1901–1902.

Museon arvion mukaan asemakaavan muutoksella ei ole oleellista vaikutusta valtakunnallisesti arvokkaan Reisjärven kulttuurimaisema-alueen arvoille. Pohjois-Pohjanmaan museolla ei ole huomautettavaa Reisjärven Kirkonkylän pohjoisen alueen kortteleita 17, 18, 20 ja 104 (Terveyskeskus) koskevasta asemakaavan muutosluonnoksesta arvokkaiden maisema-alueiden ja rakennetun kulttuuriympäristön osalta.

**Vastine:** Pohjois-Pohjanmaalla ei ole huomautettavaa asemakaavaluonnoksesta arvokkaiden maisema-alueiden ja rakennetun kulttuuriympäristön osalta. Lausunto ei aiheuta muutoksia kaavaluonnokseen.

## 3. Haapajärven kaupunki, ympäristöpalvelut (13.5.2024)

Reisjärven kunta on pyytänyt Haapajärven kaupungin ympäristölautakunnalta lausuntoa yllä mainitusta kaavahankkeesta. Nähtävillä on osallistumis- ja arviointisuunnitelma (Sweco 13.2.2024), kaavaluonnos (1322024) sekä kaavaselostus (Sweco 13.2.2024)

Haapajärven kaupungin ympäristölautakunta, joka toimii Reisjärven kunnan rakennusvalvonta-, terveydensuojelu- ja ympäristönsuojeluviranomaisena, on delegoinut 10. 1 .2024 (§ 4) toimivallan lausuntojen antamiseen alaisilleen viranhaltijoille.

Terveyskeskuksen alueen kaavoituksen tavoitteena kehittää alueelle laajempaa terveyteen, hyvinvointiin ja palveluasumiseen keskittyvää kokonaisuutta, Samalla päivitetään AR-tontille rakennettujen hammashoitolan sekä hyvinvointikeskuksen kaavamerkintä vastaamaan olemassa olevaa tilannetta. Kaava-alueella sijaitsevat erillispientalotontit säilyvät nykyisessä käytössä. Asemakaava muodostaa toteutuessaan pelastustoimen, palveluasumisen ja terveystaluiden keskittymän alueelle.

Alueella ei sijaitse merkittäviä rakennetun tai luonnonympäristön kohteita, jotka voisivat häiriintyä ko. hankkeen takia. Kaavamuutoksen vaikutukset valtakunnallisesti arvokkaaseen kulttuurimaisemaan sekä ympäröivään asutukseen ovat ennalta arvioiden vähäisiä ja ne on kaavoituksessa otettu huomioon. Alueelle

ei myöskään kaavoituksen takia tarvita merkittävää uutta infrarakentamista. Liikennemäärien kasvun ennakoidaan pysyvän maltillisena.

Pohjakartalle on syytä lisätä toteutetut ensihoidon tilat (ambulanssitalli) YP-tontille kortteliin 17.

Em. viitaten asiasta ei ole muuta huomautettavaa.

**Vastine:** Alueelle laaditaan pohjakartan tarkistus, joka on käytettävissä ehdotusvaiheessa.