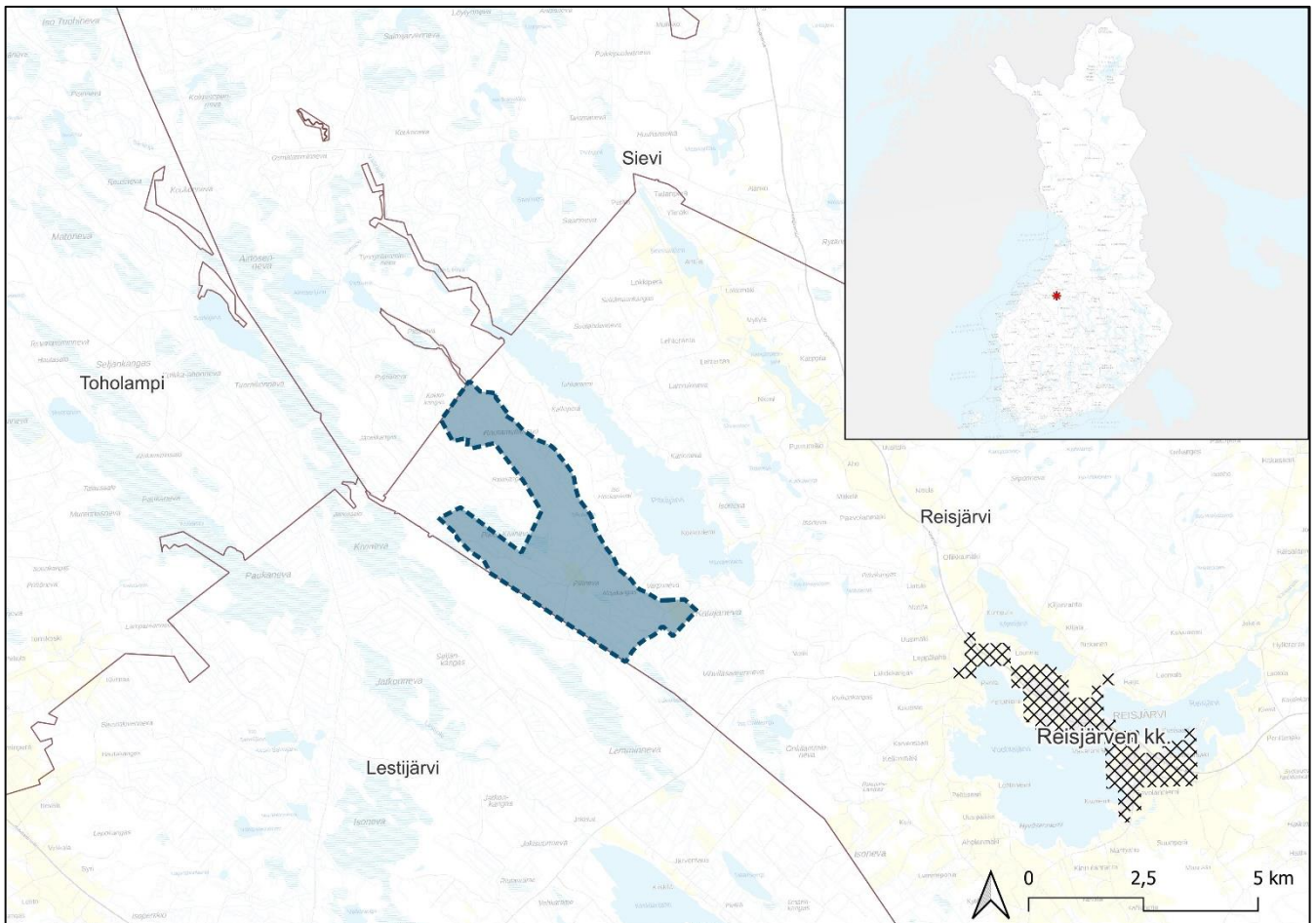




Pikku Kivineva

TUULI- JA AURINKOVOIMAOSAYLEISKAAVA

Osallistumis- ja arviointisuunnitelma, OAS
9.3.2026



Pikku Kivineva

SISÄLLYSLUETTELO

1	OSALLISTUMIS- JA ARVIOINTISUUNNITELMA, OAS	3
2	SUUNNITTELUALUE JA SIJAINTI	3
3	OSAYLEISKAAVAN TAVOITTEET	5
4	SUUNNITTELUALUEEN NYKYTILA	6
4.1	Maankäyttö ja rakentaminen	6
4.2	Maisema ja kulttuuriympäristö	6
4.3	Luonnonolot	8
5	SUUNNITTELUN LÄHTÖKOHDAT	9
5.1	Valtakunnalliset alueiden käyttötavoitteet, VAT	9
5.2	Maakuntakaava	10
5.2.1	Pohjois-Pohjanmaan lainvoimaiset maakuntakaavat	11
5.2.2	Pohjois-Pohjanmaan energia- ja ilmastovaihemaa- ja maakuntakaava	15
5.2.3	Keski-Pohjanmaan maakuntakaava	21
5.2.4	Keski-Suomen maakuntakaava	23
5.3	Yleiskaava	24
5.4	Asemakaava	25
5.5	Tuulivoimahankkeet	25
5.6	Päätökset ja luvat	27
5.7	Rakennusjärjestys	27
5.8	Strategiat	27
5.9	Maanomistus	29
6	SELVITYKSET	29
6.1	Taustaselvitykset	29
6.2	Osayleiskaavan laatimisen yhteydessä laadittavat selvitykset ja muu aineisto	30
7	OSAYLEISKAAVAN VAIKUTUSTEN ARVIOINTI	31
7.1	Ympäristövaikutusten arviointimenettely, YVA	31
7.2	Kaavan vaikutusten arviointi	32
7.3	Yleiskaavan sisältövaatimukset	33
7.4	Tuulivoimarakentamista koskevat erityiset säännökset (AKL 10 a luku)	33
8	OSALLISET	34
9	VUOROVAIKUTUS JA AIKATAULU	36
9.1	Aloitusvaihe ja vireilletulo	37

9.2	Luonnosvaihe (valmisteluvaihe).....	38
9.3	Ehdotusvaihe.....	38
9.4	Hyväksyminen	39
9.5	Osallistuminen- ja vuorovaikutusmenetelmät	39
10	YHTEYSTIEDOT	41

Kuvat: A-Insinöörit Suunnittelu Oy:n, ellei kuvatekstissä toisin mainita.

Karttojen lähtötiedot haettu seuraavista lähteistä: Maanmittauslaitos, SYKE, Museovirasto, BirdLife, Pohjois-Pohjanmaan liitto, Keski-Pohjanmaan liitto, Reisjärven kunta, Sievin Kunta.

**Pikku Kivineva
Tuuli- ja aurinkovoimaosayleiskaava**

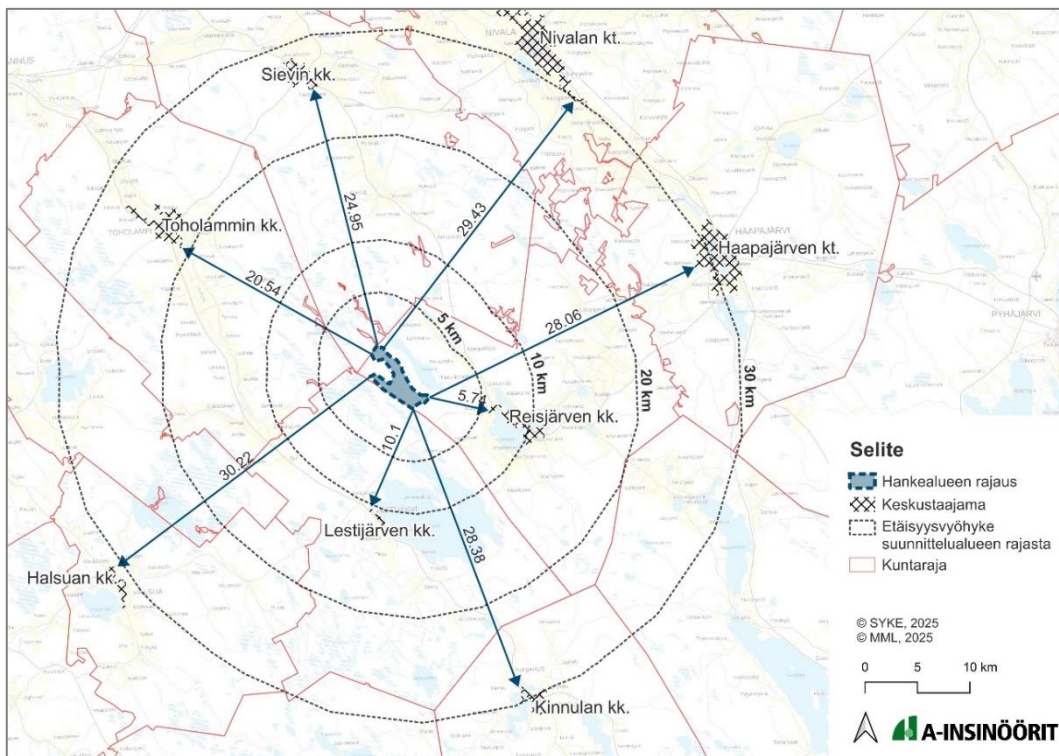
Osallistumis- ja arviointisuunnitelma, OAS

1 OSALLISTUMIS- JA ARVIOINTISUUNNITELMA, OAS

Kaavoitusprosessin vireille tullessa kunta asettaa nähtäville osallistumis- ja arviointisuunnitelman, OAS, jossa esitetään osayleiskaavan laatimisen tavoitteita ja lähtökohtia, sen eri vaiheet ja eteneminen, miten kaavoitukseen voi osallistua sekä miten kaavan vaikutuksia arvioidaan kaavahankkeen aikana. Osallistumis- ja arviointisuunnitelma on saatavilla koko kaavahankkeen ajan ja sitä päivitetään tarvittaessa kaavaprosessin aikana aina ehdotusvaiheen nähtävilläoloon asti.

2 SUUNNITTELUALUE JA SIJAINTI

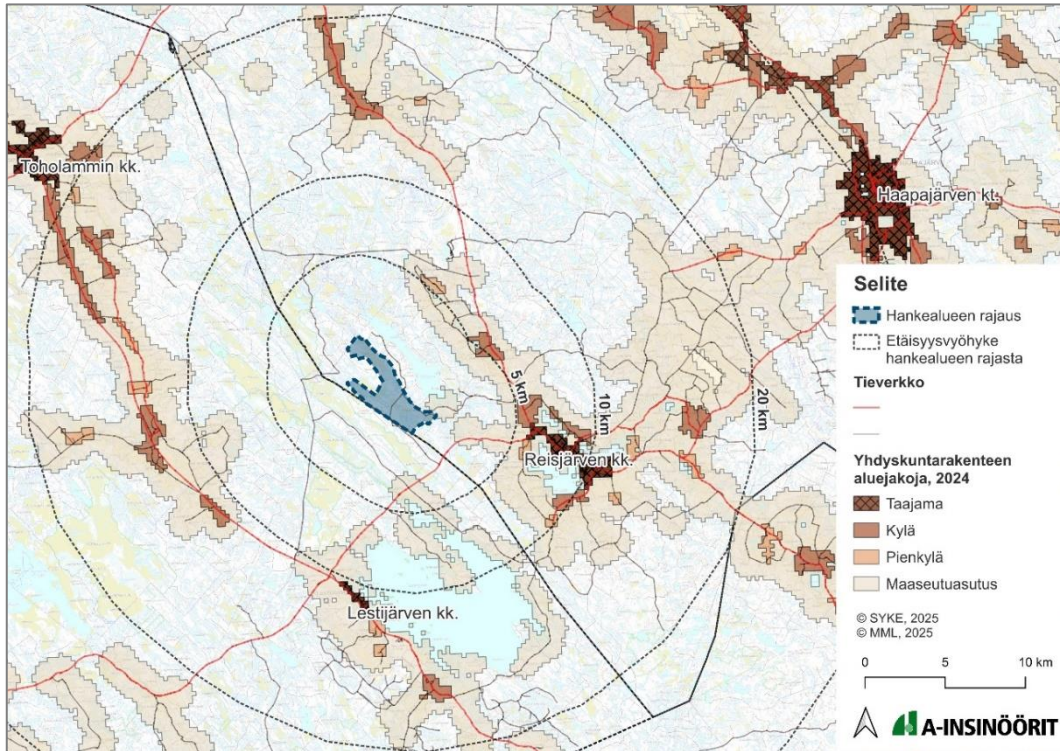
Hankealue sijaitsee Pohjois-Pohjanmaalla Reisjärven kunnan luoteisosassa Pikku Kivinevalla, noin 6 km etäisyydellä kunnan keskustaajamasta (Kuva 1).



Kuva 1. Hankealueen sijainti suhteessa taajamiin ja kuntarajoihin.

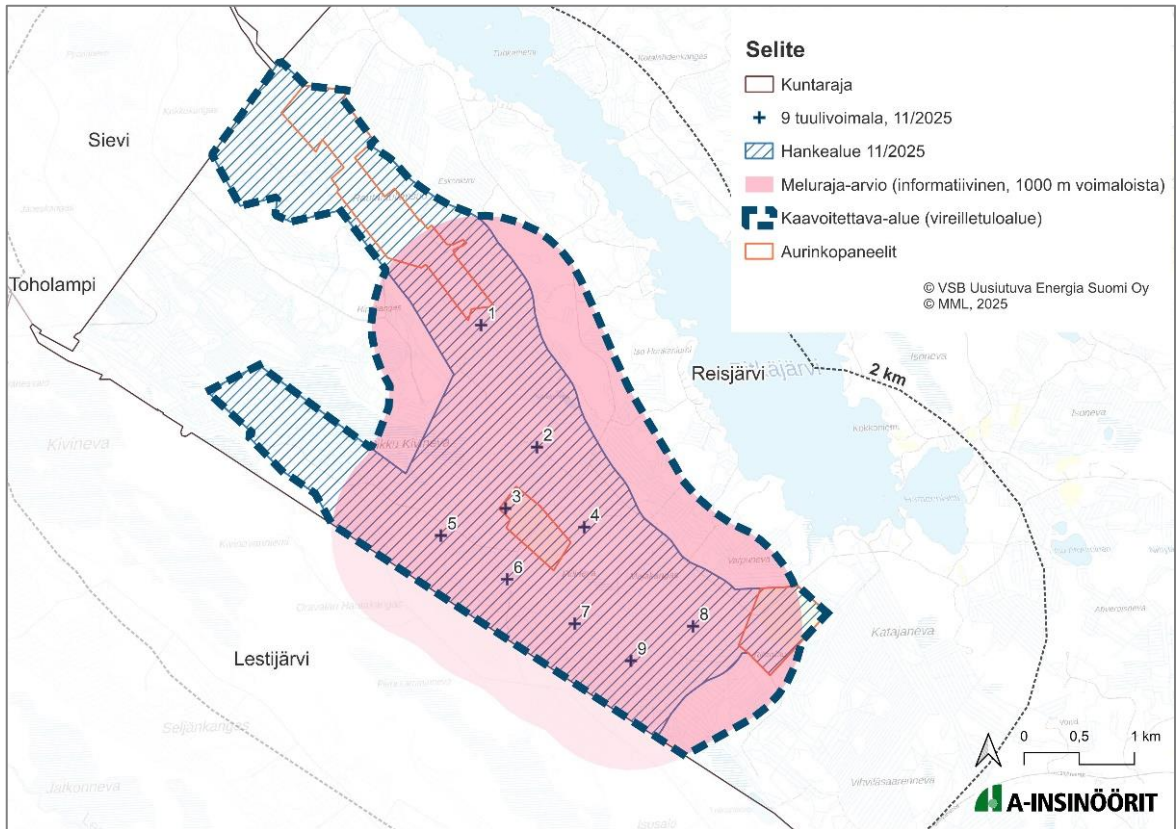
Kaava-alue rajautuu Lestijärven kunnan rajaan lounaassa ja osittain Sievin kunnan rajaan pohjoisessa. Hankealueen halki kulkevat yksityistiet Isosalontie ja Pitkäjärventie. Alueen eteläosassa kulkee kantatie Lestijärventie.

Reisjärven keskustan lisäksi lähimmät asutuskeskukset ovat Lestijärven ja Toholammin keskustat. Lähimmät kylät, Kangaskylä ja Ollikkamäki, sijaitsevat noin viiden kilometrin etäisyydellä hankealueen itäpuolella (Kuva 2).



Kuva 2. Hankealueen sijainti.

Kaavoitettavan alueen aluerajauksessa (vireilletuloalue) otetaan huomioon kaava-alueen rajauksen mahdollinen muuttuminen osana kaavoitusprosessia, ja siksi kaava-alue osoitetaan vireille hankealuetta suurempana alueena seuraavalla sivulla olevan kartan (Kuva 3) mukaisesti.



Kuva 3. Kaavoitettava alue (vireilletuloalue).

3 OSAYLEISKAAVAN TAVOITTEET

Tuuli- ja aurinkovoimaosayleiskaavan (AKL § 77 a) laatiminen on aloitettu VSB Uusiutuva Energia Suomi Oy:n aloitteesta. Osayleiskaavan kaavoitusaloite on hyväksytty kunnanvaltuustossa 7.4.2025 § 17.

Tuuli- ja aurinkovoimahankkeen kaavoitus ja YVA-menettelyt toteutetaan erillisinä, mutta samanaikaisina prosesseina, konsulttitoimeksiantoina. Pääkonsulttina toimii ja osayleiskaavan laatii A-Insinöörit Suunnittelu Oy, YVA-menettelystä vastaa Ecobio Oy ja näiden vaikutusten arvioinnin edellyttämiä selvityksiä laaditaan alikonsulttien toimesta.

Tehtävänä on laatia suunnittelualueelle AKL § 77 a:n tarkoittama oikeusvaikutteinen osayleiskaavaa, jota voidaan käyttää suoraan tuulivoimaloiden rakentamisluvan perusteena. Lisäksi kaavan tavoitteena on mahdollistaa aurinkovoiman ja sähkön varastointialueen sijoittaminen alueelle.

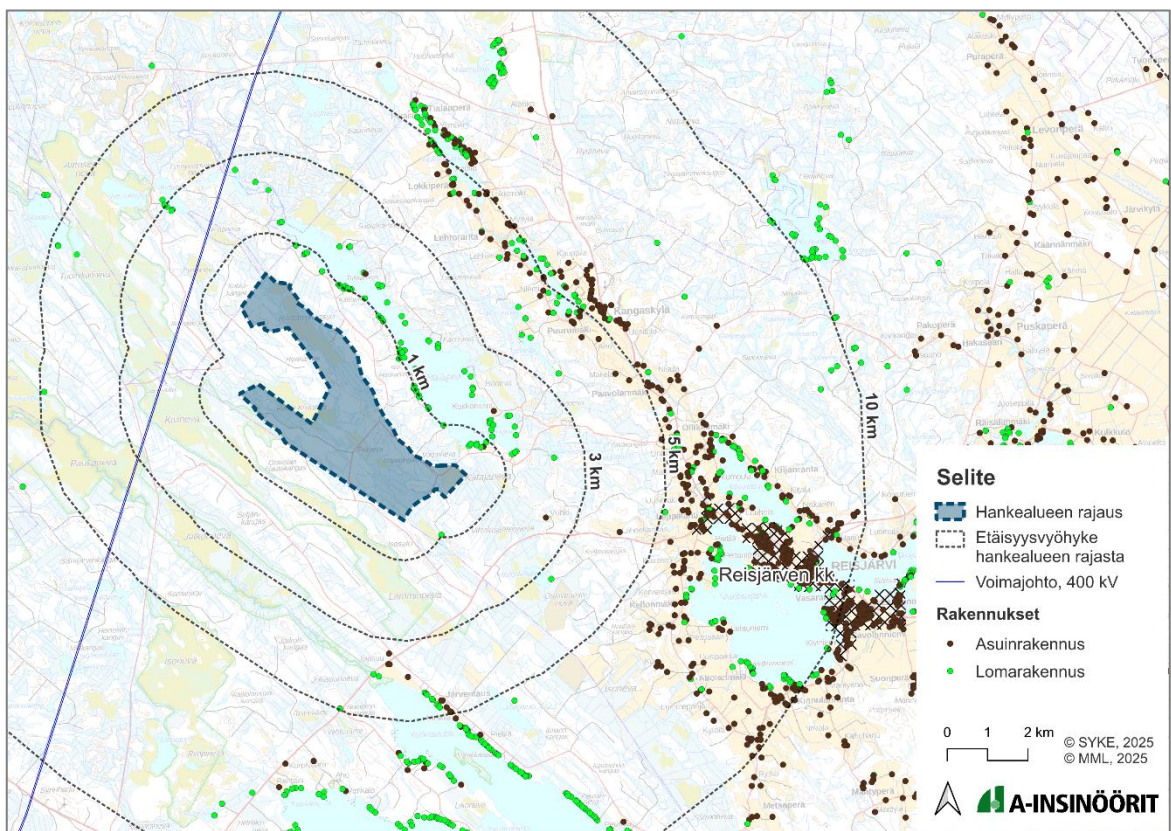
Tavoitteena on laatia osayleiskaava, joka mahdollistaa enintään yhdeksän tuulivoimalan sekä kolmen aurinkovoima-alueen ja sähkövaraston 80 MW/MWh rakentamisen. Tuulivoimaloiden napakorkeus on noin 200 m, roottorin halkaisija noin 220 m, kokonaiskorkeus enintään 310 m ja yksikköteho 6–10 MW. Lisäksi huomioidaan erikseen hankkeen edellyttämät sähkönsiirtoalueet.

4 SUUNNITTELUALUEEN NYKYTILA

4.1 Maankäyttö ja rakentaminen

Hankealueella ei ole asuin- eikä lomarakennuksia. Etäisyys lähimpiin loma-asuntoihin hankealueen ulkopuolella on noin kilometri hankealueen rajasta, jolloin etäisyys voimaloista asutukseen ylittää hallituksen esityksen (2026) alueidenkäyttölain vähimmäisetäisyydeksi, 1,25 km. Pitkäjärven rannalla sijaitsee useampia loma-asuntoja (Kuva 4).

Hankealueen luoteispuolella kulkee Fingrid Oyj:n omistama 400 kV Pikkarala–Alajärvi-voimajohto.



Kuva 4. Asuin- ja lomarakennukset korostettuna maastokartalta. Etäisyysvyöhykkeet hankealueen rajasta on esitetty katkoviivalla (1 km, 3 km, 5 km, 10 km).

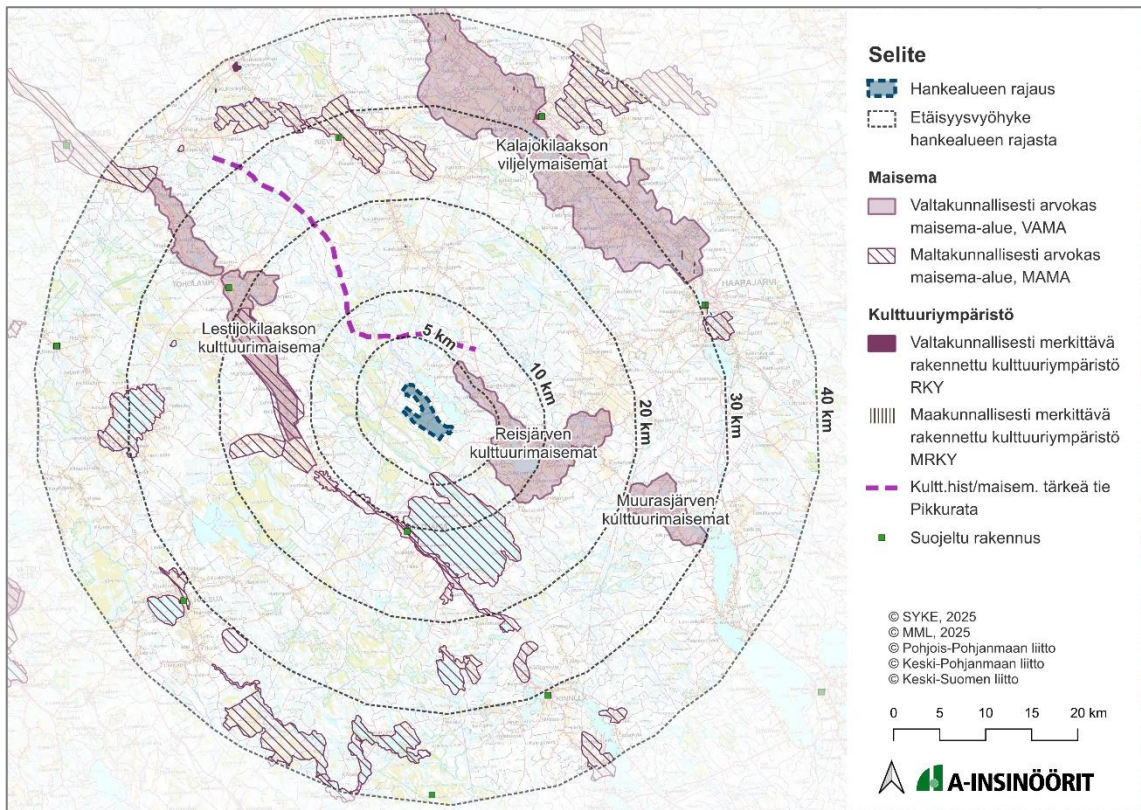
4.2 Maisema ja kulttuuriympäristö

Hankealue ei lukeudu valtakunnallisesti tai maakunnallisesti arvokkaihin maisema-alueisiin. Lähin valtakunnallisesti arvokas maisema-alue (VAMA) on Reisjärven kulttuurimaisemat, joka sijaitsee noin 5 km päässä hankealueesta kaakkoon. Reisjärven kulttuurimaisemien maisema-alue on edustava esimerkki Suomenselän maatalousmaisemasta. Alueella pienet järvet ja joet reunustavat perinteisiä peltoja sekä asuinalueita. Maisema-alueen arvot perustuvat perinteisenä säilyneeseen asutusrakenteeseen, edustavaan

rakennusperintöön ja maatalouden elinvoimaisuuteen. Peltoalueiden yli järville avautuvat vaihtelevat näkymät (Valtakunnallisesti arvokkaat maisema-alueet 2021, Pohjois-Pohjanmaa).

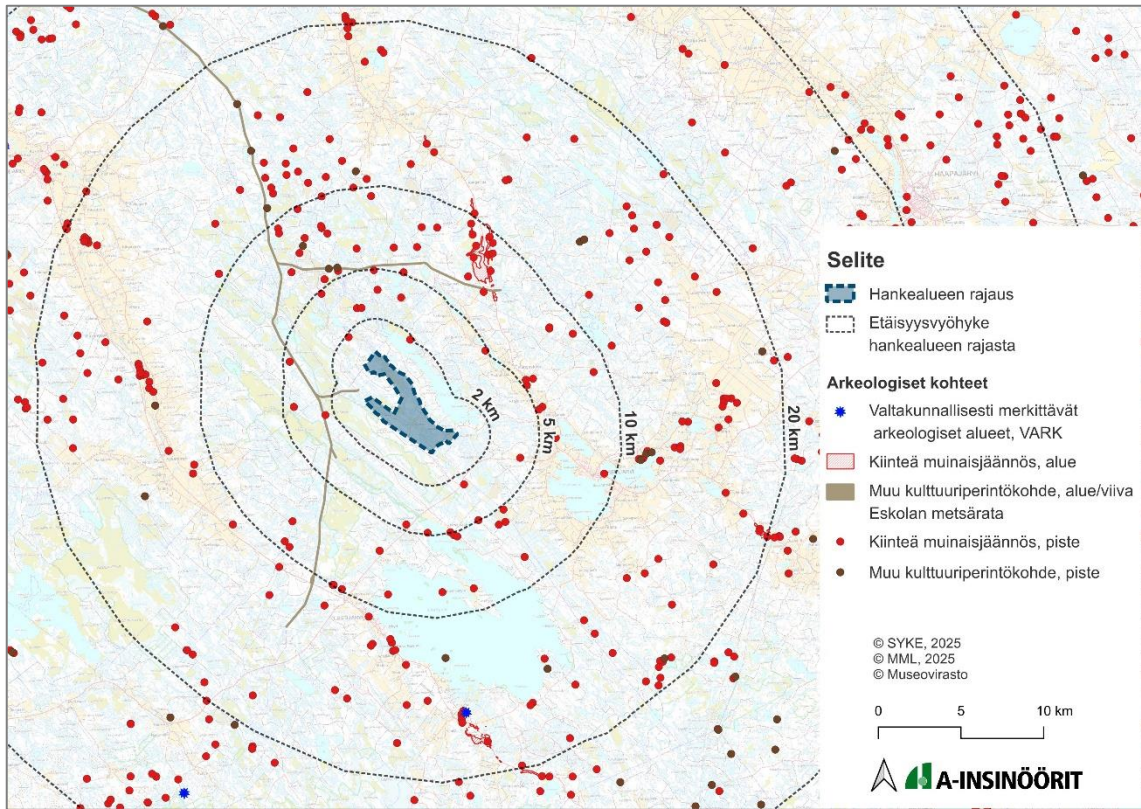
Hankealueen eteläpuolella, noin 5 km etäisyydellä, sijaitsee maakunnallisesti arvokas maisema-alue, Lestijärven vesialue rantoineen ja saarineen. Hankkeen tarkastelualueelle sijoittuu mainittujen lisäksi useampia muita maisemallisesti arvokkaita kohteita (Kuva 5).

Hankealueella tai sen välittömässä läheisyydessä ei ole valtakunnallisesti merkittäviä rakennettuja kulttuuriympäristöjä (RKY). Lähimmät RKY-alueet sijaitsevat yli 30 km:n etäisyydellä hankealueesta. Noin viiden kilometrin päässä hankealueen pohjoispuolella kulkee luode–kaakkoissuuntaisesti maisemallisesti tärkeä Pikkurata (Eskolan metsärata) (Kuva 5).



Kuva 5. Maisema- ja kulttuuriympäristö. Arvokkaat kohteet on esitetty kartalla alue- ja kohdemerkinnöin.

Hankealueelta ei tunneta muinaisjäännöksiä. Lähimmät tunnetut muinaisjäännökset, Pirtti-vedenkangas ja Pitkänjärven Itärannat, sijaitsevat noin 2 km etäisyydellä hankealueesta. Pitkänjärven Itärannat on esihistoriallinen muinaisjäännös, joka koostuu kolmesta rökkiöstä. Pirtti-vedenkangas on historiallinen muinaisjäännös, jossa sijaitsee runsaasti pieniä kuivahkoja - tuoreita kankaita ja pieniä soita, matala kivinen kangas, rehevähköä sekametsää ja osittain aukeaa. Hankealueen pohjoispuolella kulkeva muu kulttuuriperintökohde, Eskolan metsärata, haarautuu kahteen suuntaan. Metsäradan lähin osuus sijaitsee noin 800 metrin etäisyydellä hankealueen länsipuolella.



Kuva 6. Arkeologiset kohteet.

4.3 Luonnonolot

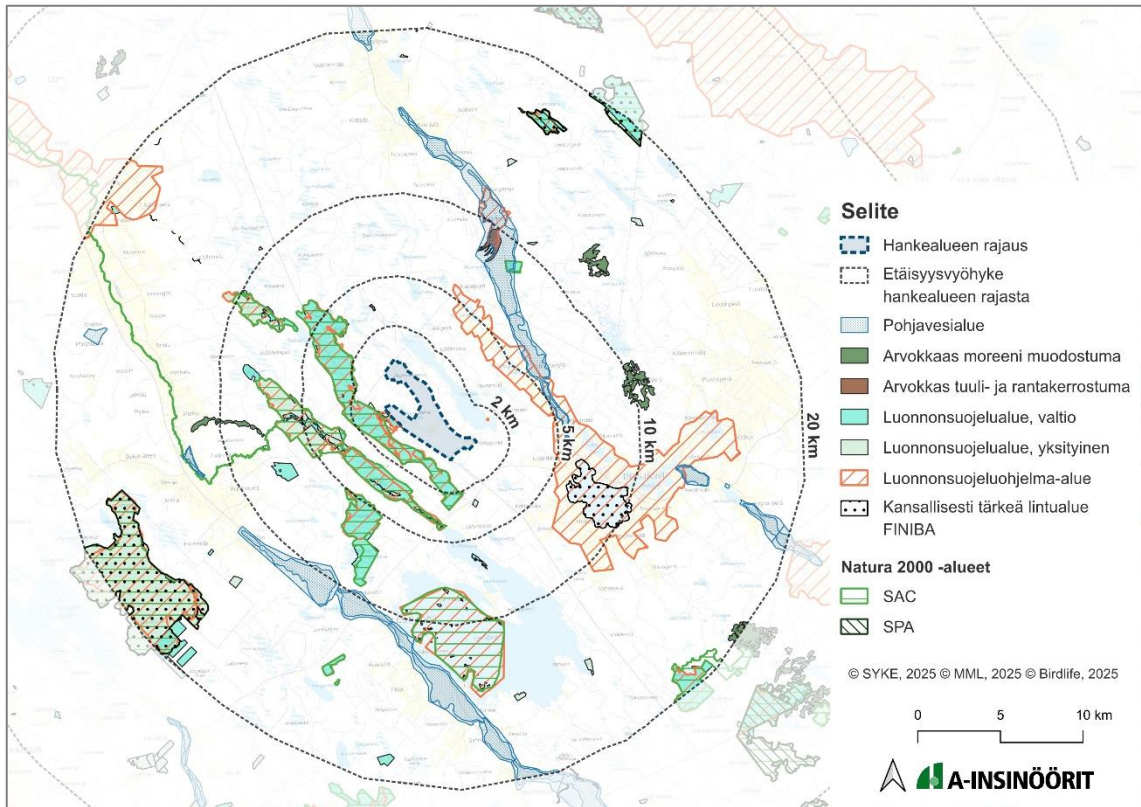
Alue on luonnonolosuhteiltaan pääasiassa metsää ja ojitettua suota. Puusto on havupuutai sekametsävaltaista.

Lähin Natura 2000-verkoston kuuluva alue on luontotyyppien perusteella suojeltu Kivinevan alue (SAC, F11001004). Alue on luonnontilainen ja luontotyypeiltään monipuolinen. Vaikka lettojen osuus suotyypeistä on pieni, esiintyy alueella runsaasti uhanalaisia kasvilajeja. Lisäksi alueen linnusto on edustava. Alue on merkittävä myös metsäpeuran esiintymisalueena (ymparisto.fi, 2025).

Lähin linnuston kannalta tärkeä Natura 2000-verkoston kuuluva alue on Pesäneva (SPA, F11002013), joka sijaitsee noin 16–18 km etäisyydellä hankealueesta koilliseen.

Lähin kansallisesti tärkeä lintualue (FINIBA), Vuohtajärvi, sijaitsee noin 6–8 km etäisyydellä alustavasta hankealueesta kaakkoon. Vuohtajärvi on linnustoltaan edustava. Muut kansallisesti tärkeät lintualueet sijaitsevat yli 10 kilometrin päässä hankealueesta.

Hankealue ei ole luokiteltua pohjavesialuetta. Lähimmät 1-luokan pohjavesialueet, Pesokangas ja Isokangas, sijaitsevat Sievintien ympäristössä reilun 5 kilometrin etäisyydellä hankealueen itäpuolella. Myös 1-luokan pohjavesialueet Syrinharju ja Latometsä sijaitsevat reilun 10 kilometrin etäisyydellä hankealueen eteläpuolella. Muut pohjavesialueet sijaitsevat selkeästi yli 10 km etäisyydellä hankealueesta. Reisjärvelle on laadittu pohjavesien suojelusuunnitelma (FCG, 2020).



Kuva 7. Hankealueen sijainti suhteessa Natura 2000 -alueisiin, luonnonsuojelualueisiin, tärkeisiin lintualueisiin ja pohjavesialueisiin sekä arvokkaisiin geologisiin muodostumiin.

5 SUUNNITTELUN LÄHTÖKOHDAT

5.1 Valtakunnalliset alueiden käyttötavoitteet, VAT

Valtioneuvoston päätös valtakunnallisista alueidenkäyttötavoitteista on tullut voimaan 1.4.2018. Valtakunnalliset alueidenkäyttötavoitteet ovat osa maankäyttö- ja rakennuslain mukaista alueidenkäytön suunnittelujärjestelmää ja ne ohjaavat maankäytön suunnittelua valtakunnallisella tasolla ja ovat tarkemman suunnittelun ohjeena. Valtakunnalliset alueidenkäyttötavoitteet välittyvät paikallisuunnitteluun ensisijaisesti maakuntakaavoituksen kautta. Valtakunnalliset alueiden käyttötavoitteet ovat:

1. toimivat yhdyskunnat ja kestävä liikkuminen
2. tehokas liikennejärjestelmä
3. terveellinen ja turvallinen elinympäristö
4. elinvoimainen luonto- ja kulttuuriympäristö sekä luonnonvarat
5. uusiutumiskykyinen energiahuolto

Tässä osayleiskaavatyössä valtakunnallisista alueidenkäyttötavoitteista nousevat esille erityisesti:

- Uusiutumiskykyisen energiahuollon kehittäminen. Tuulivoimalat sijoitetaan ensisijaisesti keskitetysti usean voimalan yksikköihin.
- Terveellisen ja turvallisen elinympäristön turvaaminen niin ympäristö- ja terveyshaittojen ehkäisyssä kuin yhteiskunnan kokonaisturvallisuuden tarpeiden huomioidmisessa erityisesti liittyen maanpuolustukseen. Tuulivoima-alueen vaikutukset elinympäristöihin.
- Elinvoimaisen luonto- ja kulttuuriympäristöjen sekä luonnonvarojen turvaaminen.

5.2 Maakuntakaava

Hankealue sijaitsee Pohjois-Pohjanmaan maakunnassa ja rajautuu lounaispuolelta Keski-Pohjanmaan maakuntaan. Hankealueen kaakkoispuolella, noin 22 kilometrin etäisyydellä, sijaitsee Keski-Suomen maakunta.

Pohjois-Pohjanmaalla on tällä hetkellä voimassa neljä lainvoimaista maakuntakaavaa, 1.–3. vaihekaavaa sekä Hanhikiven ydinvoimamaakuntakaava. Suunnittelualuetta koskevat Pohjois-Pohjanmaan 1.–3. vaihekaavat, jotka muodostavat Pohjois-Pohjanmaan kokonaismaakuntakaavan:

- **1. vaihekaava koskien teemoja:**

Energiantuotanto ja -siirto, kaupan palvelurakenne, luonnonympäristö, liikennejärjestelmä ja logistiikka.

Hyväksytty maakuntavaltuustossa 2.12.2013, vahvistettu ympäristöministeriön päätöksellä (YM2/5222/2010) 23.11.2015, lainvoimainen 3.3.2017.

- **2. vaihekaava koskien teemoja:**

Kulttuuriympäristöt ja maisema-alueet, maaseudun asutusrakenne, virkistys- ja matkailualueet, seudulliset ampumaradat ja materiaalikeskukset, puolustusvoimien alueet.

Hyväksytty maakuntavaltuustossa 7.12.2016, lainvoimainen 2.2.2017.

- **3. vaihekaava koskien teemoja:**

Pohjavesi- ja kiviainesalueet, mineraalipotentiali- ja kaivosalueet, Oulun seudun liikenne ja maankäyttö, Tuulivoima-alueiden tarkistukset, Vaalan ja Hi-mangan kaavamerkintöjen tarkistukset sekä muut tarvittavat päivitykset.

Hyväksytty maakuntavaltuustossa 11.6.2018, määrättiin maakuntahallituksen päätöksellä MRL § 232 nojalla 5.11.2018 ja sai lainvoiman 17.1.2022 KHO:n hylättyä viimeisen valituksen.

Lisäksi Pohjois-Pohjanmaalla on voimassa (maakuntahallitus 18.8.2025) Energia- ja ilmastovaihemaakuntakaava. Pohjois-Pohjanmaan liitto on ilmoittanut maankäyttö- ja rakennusasetuksen 93 § mukaisesti, että maakuntahallitus on 18.8.2025 antamallaan päätöksellä (§ 92) määrännyt Pohjois-Pohjanmaan energia- ja ilmastovaihemaakuntakaavan tulemaan voimaan alueidenkäyttölain 201 § nojalla ennen kuin se on saanut lainvoiman.

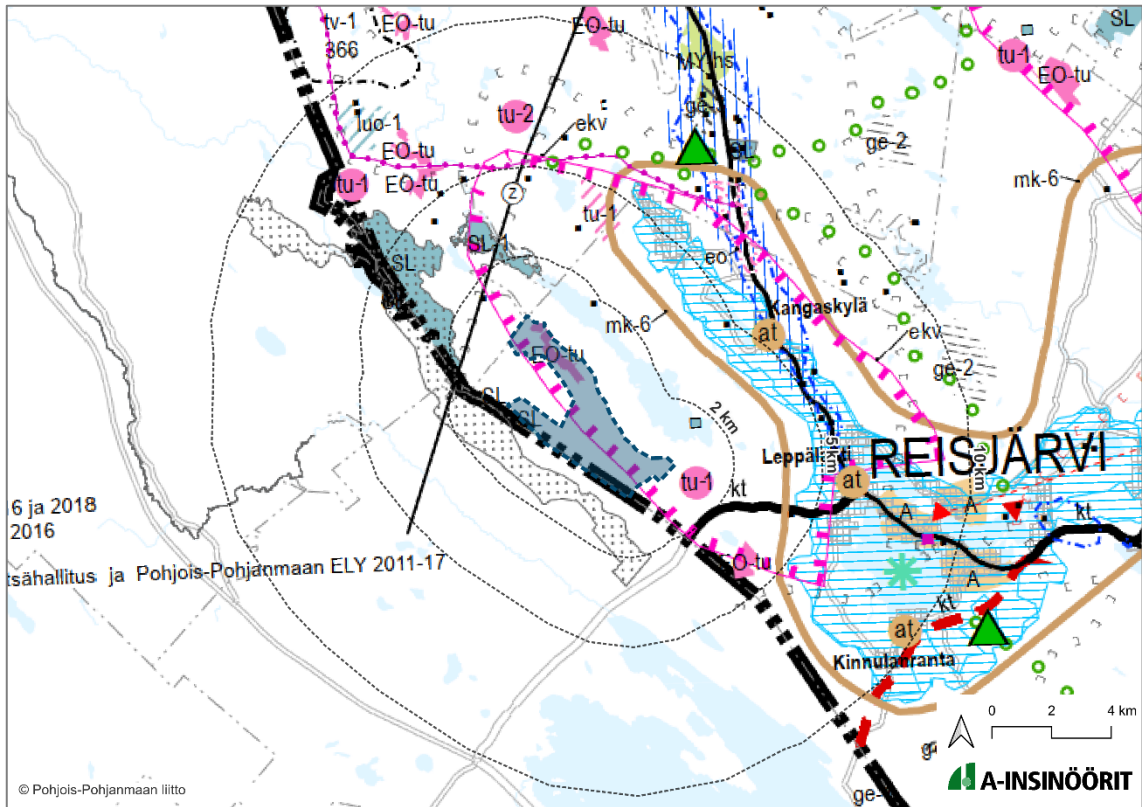
Energia- ja ilmastovaihemaakuntakaava käsittelee koko maakunnan alueidenkäyttöä ja sen pääteemat ovat: aluerakenne ja saavutettavuus, liikennejärjestelmä ja logistiikka-alueet, energiantuotanto, varastointi ja siirto, viherrakenne ja ekosysteemipalveluiden tarkastelu, energiamurroksen vaikutukset maankäytön suunnitteluun ja ilmastovaikutusten arvioinnin kehittäminen.

Maakuntavaltuuston 27.5.2025 (§ 5) hyväksymispäätöksestä on jätetty 15 valitusta Pohjois-Suomen hallinto-oikeuteen. Maakuntahallitus käsitteli valituksiin laaditun lausunnon liiteasiakirjoineen kokouksessaan 17.11.2025 (§ 152), jonka jälkeen se toimitettiin hallinto-oikeuteen (määräaika on 15.12.2025). Maakuntakaavoituksen tilannetta ja sen mahdollisia muutoksia seurataan osayleiskaavoituksen aikana.

5.2.1 Pohjois-Pohjanmaan lainvoimaiset maakuntakaavat

Pohjois-Pohjanmaan kokonaismaakuntakaavaa on uudistettu vaihemaakuntakaavoituksen periaatteella (MRL 27 §) vuodesta 2009 alkaen. Hanhikiven ydinvoimamaakuntakaava ja kolme vaihemaakuntakaavaa ovat kaikki lainvoimaisia. Vaalaa ja Himangan aluetta koskevat Kainuun ja Keski-Pohjanmaan maakunta- ja vaihemaakuntakaavat ovat kumoutuneet Pohjois-Pohjanmaan 3. vaihemaakuntakaavan lainvoimaisuuden myötä.

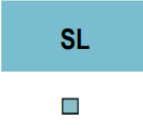

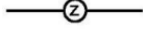



Suunnittelualueella lainvoimaiset maakuntakaavat ovat esitetty Pohjois-Pohjanmaan maakuntakaavojen yhdistelmäkartassa (Kuva 8). Näissä maakuntakaavoissa suunnittelualue ei ole osoitettu tuulivoima-alueeksi. Pikku Kivinevan hankkeessa kyseessä ei ole seudullisesti merkittävä tuulivoimahanke (joka käsittää vähintään 10 voimalaa). Osa merkinnöistä on kumottu energia- ja ilmastovaihemaakuntakaavan voimaan tullessa, ja kyseiset merkinnät on korostettu taulukossa.



Kuva 8. Hankealueen (tummansininen alue) suhde Pohjois-Pohjanmaan maakunta-kaavojen yhdistelmäkartaan, 18.1.2022. Yhdistelmäkartassa on esitetty 1., 2. ja 3. vaihekaavat sekä Hanhikiven ydinvoimamaakuntakaava. Maakuntakaavojen yhdistelmäkartta on informatiivinen. Etäisyysvyöhykkeet on esitetty hankealueen rajasta.

Taulukko 1. Pohjois-Pohjanmaan maakuntakaavojen yhdistelmäkartan, 18.1.2022 merkinnät ja määräykset. Yhdistelmäkartassa on esitetty 1., 2. ja 3. vaihekaavat sekä Hanhikiven ydinvoimamaakuntakaava.

Hankealueelle osoitetut merkinnät	
EO-tu	<p>Turvetuotantoalue (Pohjois-Pohjanmaan 1. ja 3.vmkk)</p> <p>Merkinnällä osoitetaan turvetuotantoalueita, joilla on turpeen ottotoimintaa tai joilla on voimassa oleva ympäristölupa turvetuotantoa varten.</p>
<div style="display: flex; align-items: center;"> <div style="border-bottom: 1px dashed pink; width: 20px; margin-right: 5px;"></div> <div style="margin-right: 5px;">ekv</div> </div>	<p>Mineraalivarantoalue (Pohjois-Pohjanmaan 3.vmkk)</p> <p>Merkinnällä osoitetaan sellaisia vyöhykkeitä, joissa on todettu merkittäviä malmi- ja mineraalivarantoja.</p> <p>Lisämerkinnällä -1 osoitetulla mineraalipotentialivyöhykkeellä on erityistä yhteensovittamisentarvetta, esimerkiksi asumisen, matkailun tai muun merkittävän alueellisen erityispiirteen kanssa.</p> <p><u>Kehittämisperiaatteet:</u> Mikäli alueen mineraalivarojen hyödyntämistä edistetään, sovitetaan toiminta yhteen muun maankäytön kanssa ja otetaan</p>

	huomioon mineraalivarojen hyödyntämisen ympäristövaikutukset sekä alueiden erityispiirteet.
Hankealueen läheisyyteen osoitetut merkinnät	
	<p>Luonnonsuojelualue/kohde (Pohjois-Pohjanmaan 1. ja 3.vmkk)</p> <p>Merkinnällä osoitetaan luonnonsuojelulain nojalla suojeltuja tai suojeltaviksi tarkoitettuja alueita.</p> <p><u>Suunnittelumääräys:</u> Alueen ja sen ympäristön maankäyttö tulee suunnitella ja toteuttaa siten, ettei vaaranneta alueen suojelun tarkoitusta, vaan pyritään edistämään alueen luonnon monimuotoisuuden sekä alueiden välisten ekologisten yhteyksien säilymistä. Rakennuslupahakemuksesta tulee pyytää MRL 133 § mukainen elinkeino- liikenne- ja ympäristökeskuk- sen lausunto.</p>
	<p>NATURA 2000 -verkostoon kuuluva alue (Pohjois-Pohjanmaan 1. ja 3.vmkk)</p> <p>Merkinnällä osoitetaan valtioneuvoston päätösten mukaiset Natura 2000 -verkoston alueet.</p>
	<p>KUMOTTU: Pääsähköjohto 400 kV ja 220 kV (Pohjois-Pohjanmaan 1. ja 3.vmkk)</p>
	<p>Moottorikelkkailureitti tai ura (Pohjois-Pohjanmaan 2. ja 3.vmkk)</p>
	<p>Muinaismuistokohde (Pohjois-Pohjanmaan 2. ja 3.vmkk)</p> <p>Merkinnällä osoitetaan muinaismuistolailla (295/63) rauhoitetut kiinteät muinaisjäännökset.</p> <p><u>Suunnittelumääräys:</u> Kohdetta koskevista maankäytön suunnitelmista on pyydettävä museoviranomaisen lausunto.</p>
	<p>Turvetuotantoon soveltuva alue (Pohjois-Pohjanmaan 1. ja 3.vmkk)</p> <p>Merkinnällä osoitetaan turvetuotantoon soveltuvia suoalueita.</p> <p><u>Suunnittelumääräykset:</u> Alueen käyttöönoton suunnittelussa on otettava huomioon vaikutukset asutukseen ja kulttuuriympäristöön, tuotantoalueiden yhteisvaikutus vesistöihin sekä poronhoitoalueella turvattava poronhoidon edellytykset. Turvetuotantoalueiden jälkikäytön suunnittelussa tulee ottaa huomioon alueiden ominaisuudet, paikalliset maankäyttötarpeet ja suoluonnon tila ja pyrittävä käyttöön, jonka aiheuttama vesistökuormitus ei vaikeuta vesienhoitosuunnitelman tavoitteiden toteutumista. Jälkikäytön suunnittelussa tulee pyrkiä edistämään maatalouskäyttöä sellaisilla</p>

	<p>alueilla, joilla on maatalousmaan tarvetta, kuitenkin poronhoitoalueella tulee välttää alueiden ottamista maatalouskäyttöön.</p> <p>Alla lueteltujen soiden turvetuotanto on suunniteltava varmistaen, ettei niemettyjen purojen luonnontilaan voi aiheutua merkittäviä haitallisia vaikutuksia (1.vmkk):</p> <p>Suon nimi ja valuma-alue / Pikkujoki tai puro</p> <p>Aittosuo, 60.064 / Aitto-oja</p> <p>Jaalangsuo, 60.074 / Jaalankajoki</p> <p>Lavasuo-Alavuotto, 60.035 / Haaraoja</p> <p>Mantilansuo W, 60.036 / Leipioja</p> <p>Murtosuo, 60.063 / Juurikkaoja</p> <p>Pahasuo, 60.074 / Jaalankajoki</p> <p>Pyörösuo, 60.026 / Vuotonoja</p>
--	--

Yleismääräykset

KUMOTTU:

UUULIVOIMALOIDEN RAKENTAMINEN (1. ja 3.vmkk)

Yleisiä suunnittelumääräyksiä: Maakuntakaavassa osoitettujen tuulivoimala-alueiden ulkopuolelle voidaan toteuttaa tuulipuistoja, jotka eivät ole merkitykseltään seudullisia. Perämeren rannikkoalueella tuulivoimarakentaminen tulee sijoittaa ensisijaisesti maakuntakaavassa osoitetuille tuulivoimaloiden alueille. Tapauskohtaisesti voidaan harkita tuulivoimaloiden sijoittamista myös muille alueille, mikäli se ei merkittävästi lisää tuulivoimarakentamisesta aiheutuvia haitallisia yhteisvaikutuksia asutukseen, maisemaan, linnustoon tai muuhun ympäristöön. Tuulivoimalat tulee lähtökohtaisesti sijoittaa linnuston kannalta tärkeiden alueiden ulkopuolelle. Tapauskohtaisesti voidaan harkita tuulivoimarakentamista myös näille alueille, mikäli tuulivoimarakentaminen ei heikennä alueiden linnustoarvoja. Tuulivoimarakentamista suunniteltaessa voimalat tulee sijoittaa valtakunnallisesti ja maakunnallisesti arvokkaiden maisema-alueiden ja rakennettujen kulttuuriympäristöjen, luonnonsuojelualueiden, Natura 2000 -verkoston alueiden, harjunsuojeluohjelman alueiden, maakuntakaavan luo -alueiden ja seudullisesti merkittävien virkistysalueiden ulkopuolelle.

Tuulivoimarakentamista suunniteltaessa on otettava huomioon eri hankkeiden yhteisvaikutukset erityisesti asutukseen, maisemaan ja linnustoon sekä pyrittävä ehkäisemään haitallisia vaikutuksia. Tuulivoimarakentamisen yksityiskohtaisemmassa suunnittelussa on varmistettava, ettei asutukselle aiheudu merkittäviä melu- ja välkevaikutuksia ja että valtakunnallisten kulttuuriympäristöjen arvot säilyvät. Lähekkäin sijoittuvien tuulivoimala-alueiden liittäminen sähköverkkoon on pyrittävä keskittämään yhteiseen johtokäytävään. Tuulivoimarakentamista suunniteltaessa on otettava huomioon

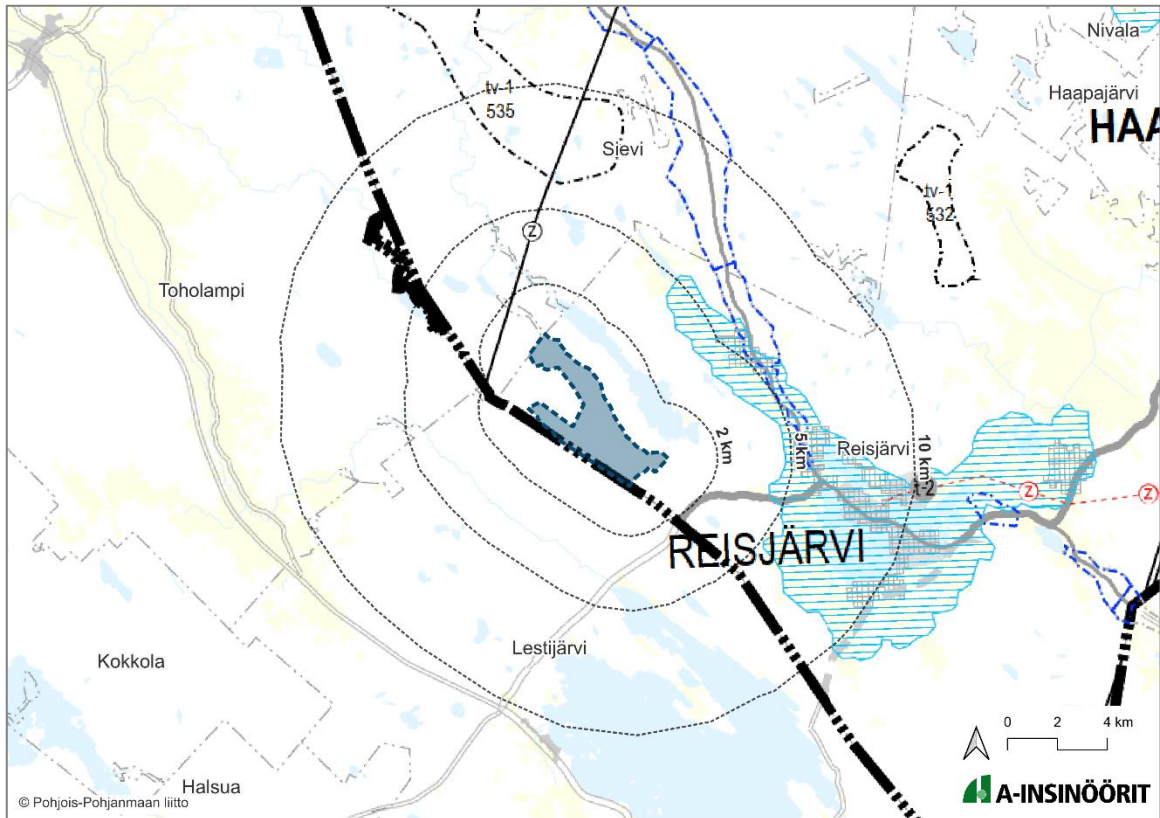
lentoliikenteestä, liikenneväylistä ja tutkajärjestelmistä johtuvat rajoitteet voimaloiden koolle ja sijoittelulle sekä selvittävät tuulivoimaloiden vaikutukset puolustusvoimien toimintaan. Poronhoitoalueella tulee turvata poronhoidon edellytykset. Tuulivoimarakentamista suunniteltaessa on kuultava puolustusvoimia. Suunnittelussa tulee turvata puolustusvoimien toimintaedellytykset sekä ottaa erityisesti huomioon puolustusvoimien toiminnasta, kuten tutkajärjestelmistä ja radioyhteyksien turvaamisesta johtuvat rajoitteet.

5.2.2 Pohjois-Pohjanmaan energia- ja ilmastovaihemaakuntakaava

Pohjois-Pohjanmaan liiton energia- ja ilmastovaihemaakuntakaava on tullut voimaan. Pohjois-Pohjanmaan liitto on ilmoittanut maankäyttö- ja rakennusasetuksen 93 § mukaisesti, että maakuntahallitus on 18.8.2025 antamallaan päätöksellä (§ 92) määrännyt Pohjois-Pohjanmaan energia- ja ilmastovaihemaakuntakaavan tulemaan voimaan alueidenkäyttölain 201 § nojalla ennen kuin se on saanut lainvoiman.

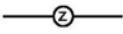

Energia- ja ilmastovaihemaakuntakaavassa suunnittelualue ei ole osoitettu tuulivoimaloiden alueeksi (tv). Kyseessä ei ole seudullisesti merkittävä tuulivoimahanke (joka käsittää vähintään 10 voimalaa), joten se voi maakuntakaavan tuulivoimaa koskevan yleismääräyksen mukaan mukaan tietyin edellytyksin sijoittua myös tv-alueen ulkopuolelle, jos sijoittuminen selvitysten ja vaikutustenarviointien perustella katsotaan mahdolliseksi.

Maakuntakaavassa on osoitettu olemassa olevien, uusien sekä ohjeellisten pääsähköjohdot linjat (z), jotka eivät sijoitu suunnittelualueelle. Valtakunnallisesti arvokkaat maisema-alueet on osoitettu maakuntakaavassa valtioneuvoston päätöksen (VAMA 2021) mukaisesti (Valtakunnallisesti arvokkaat maisema-alueet Pohjois-Pohjanmaalla). Maakuntakaavassa lähin valtakunnallisesti arvokas maisema-alue suunnittelualueen läheisyydessä on Reisjärvelle sijoittuva Reisjärven kulttuurimaisemat. Pohjavesialueet sijoittuvat myös erilleen suunnittelualueesta.



Kuva 9. Ote energia- ja ilmastovaihemaakuntakaavasta suhteessa hankealueeseen (tummansininen alue) ja etäisyysvyöhykkeisiin hankealueen rajasta. (Pohjois-Pohjanmaan energia- ja ilmastovaihemaakuntakaava, maakuntavaltuusto 27.5.2025, Pohjois-Pohjanmaan liitto)

Taulukko 2. Energia- ja ilmastovaihemaakuntakaavan merkinnät ja määräykset. (Pohjois-Pohjanmaan energia- ja ilmastovaihemaakuntakaava, maakuntavaltuusto 27.5.2025, Pohjois-Pohjanmaan liitto)

Hankealueen läheisyyteen osoitetut merkinnät	
	<p>VOIMAJOHTO 400 kV ja 220 kV</p> <p>Merkinnällä osoitetaan toteutetut voimajohdot, joita koskee alueidenkäyttölain 33 §:n mukainen ehdollinen rakentamisrajoitus.</p>
	<p>VALTAKUNNALLISESTI ARVOKAS MAISEMA-ALUE</p> <p>Merkinnällä osoitetaan valtioneuvoston päätöksen (VAMA 2021) mukaiset valtakunnallisesti arvokkaat maisema-alueet Pohjois-Pohjanmaalla: Reisjärven kulttuurimaisemat, Kalajokilaakson viljelymaisemat, Rahjan saaristomaisemat, Miilurannan asutusmaisema, Hailuoto, Limingan lakeuden kulttuurimaisema, Oulujokilaakson kulttuurimaisemat, Rokuanvaaran maisemat, Manamansalon kulttuurimaisemat, Olvassuo, Aittojärven ja Livojokivarren kulttuurimaisemat, Lijoen jokivarsimaisemat, Tyrjärven</p>

	<p>kulttuurimaisemat, Määttälänvaaran kulttuurimaisemat, Rukan vaarajono, Oulankajoen ja Kitkajoen koskimaisemat, Kitkajärvien ja Riisitunturin maisemat</p> <p><u>Suunnittelumääräykset:</u> Alueen yksityiskohtaisemmassa suunnittelussa ja kehittämisessä on otettava huomioon alueen luonnon- ja kulttuuripiirteet ja maisemakuva sekä turvattava maisema- ja kulttuuriympäristöarvojen säilyminen. Alueen suunnittelussa on arvioitava ja sovitettava yhteen maakuntakaavassa osoitetun käyttötarkoituksen mukainen maankäyttö sekä alueen maisema- ja kulttuuriympäristöarvot. Maisema-alueella tulee edistää peltojen, niittyjen ja muiden avoimien maisematilojen säilymistä. Erityisesti Limingan lakeuden ja Muhoksen peltoalueiden tärkeät linnuston kerääntymisalueet tulee turvata. Uudis- ja täydennysrakentamisen suunnittelussa tulee kiinnittää erityistä huomiota rakentamisen sopeutumiseen sijainniltaan ja rakennustavaltaan maisemaan. Suunnittelussa tulee erityisesti kiinnittää huomiota julkaisussa Pohjois-Pohjanmaa, Valtakunnallisesti arvokkaat maisema-alueet VAMA 2021 aluekuvauksissa esitettyyn arviointiin, luonnon- ja kulttuuripiirteisiin sekä maisemakuvaan</p>
Yleismääräykset	
Tuuli-voima	<p>TUULIVOIMALOIDEN RAKENTAMINEN</p> <p><u>Yleisiä suunnittelumääräyksiä:</u> Nämä yleiset suunnittelumääräykset koskevat kaikkea teollisen kokoluokan tuulivoimarakentamista maakunnassa, myös pienempiä hankkeita. Pohjois-Pohjanmaalla seudullisesti merkittävän tuulivoiman kokonaisuus on vähintään kymmenen voimalaa käsittävä tuulivoimahanke. Seudullista kokoa pienemmät, lähekkäin sijoittuvat alueet voivat muodostaa yhdessä seudullisesti merkittävän kokonaisuuden.</p> <p>Maakuntakaavassa osoitettujen seudullisesti merkittävien tuulivoimala-alueiden ulkopuolelle voidaan tarkemmassa suunnittelussa tarkastella tuulivoimapuistoja, jotka eivät ole merkitykseltään seudullisia. Mikäli seudullisesti merkittävää tuulivoimaa tutkitaan maakuntakaavassa osoitettujen, lähtökohdiltaan parhaiten teolliseen tuulivoimaan soveltuvien tuulivoimaloiden alueiden ulkopuolelle, selvitysten ja vaikutusten arvioinnin tulee täyttää myös maakuntakaavan sisältövaatimukset ja maakuntakaavatasoinen yhteisvaikutusten arviointi. Laadittava kuntakaava ei saa olla ristiriidassa maakuntakaavan tavoitteiden tai periaatteiden kanssa, eikä vaikeuttaa maakuntakaavan toteuttamista.</p> <p>Maakuntakaavan tuulivoimaloiden alue (tv-1 ja tv-2) on erityisominaisuutta kuvaava merkintä, joka mahdollistaa tarkemman suunnittelun, ei tarkka aluerajaus. Kuntakaavoituksessa tuulivoimaloiden alue täsmentyy tarkempien selvitysten ja vaikutusten arvioinnin perusteella maakuntakaavan tuulivoimaloiden alueeseen tukeutuen. Vaikutusten arvioinnissa on</p>

huomioitava viimeisin selvitystieto sekä Pohjois-Pohjanmaan maakuntakaavojen tuulivoima-alueiden kohdekuvaukset, myös jo toiminnassa olevien tuulivoimaloiden käyttöiän päättyessä. Yksityiskohtaisemmassa suunnittelussa tulee ottaa huomioon myös muut lähialueiden energia- ja voimalinjahankkeet sekä hankkeiden yhteisvaikutukset. Natura 2000 -verkostoon kuuluvan alueen suojelun perusteena olevia luonnonarvoja ei saa merkittävästi heikentää.

Tuulivoimarakentamista suunniteltaessa voimalat tulee sijoittaa valtakunnallisesti ja maakunnallisesti arvokkaiden maisema-alueiden ja merkittävien rakennettujen kulttuuriympäristöjen, mukaan lukien vedenalainen kulttuuriperintö ja muinaismuistolailta rauhoitettujen kiinteiden muinaisjäänösten ulkopuolelle. Maakuntakaavan luo-alueet, luonnonsuojelu- ja pohjavesialueet, Natura 2000 -verkoston ja harjijensuojeluohjelman alueet sekä merkittävät virkistysalueet eivät sovellu tuulivoimarakentamiseen. Maisemallisesti herkällä Oulujärven ranta-alueella teollisen kokoluokan tuulivoimalat tulee sijoittaa vähintään 5 km etäisyydelle Oulujärven ranta-alueesta maisemavaikutusten vähentämiseksi.

Seudullisesti merkittävä tuulivoimarakentaminen tulee sijoittaa ensisijaisesti maakuntakaavassa osoitetuille tuulivoimaloiden alueille. Tapauskohtaisesti voidaan harkita tuulivoimaloiden sijoittamista myös muille alueille, mikäli selvityksillä ja vaikutusten arvioinnilla voidaan varmistua siitä, ettei alue yksin tai yhdessä muiden hankkeiden kanssa merkittävästi lisää tuulivoimarakentamisesta aiheutuvia haitallisia yhteisvaikutuksia muihin elinkeinoihin, asutukseen, luontoympäristöön, tuulivoimalle herkille lajeille, Natura 2000 -verkostoon sekä ekologisen verkoston ja sen ydinalueiden säilymiseen tai muuhun ympäristöön. Laajamittaista tuulienergiatuotantoa suunniteltaessa on huolehdittava siitä, että tärkeiden alueiden arvot säilyvät ja merkittävien haitallisten vaikutusten syntyminen ehkäistään. Tuulivoimarakentamisen yksityiskohtaisemmassa suunnittelussa on varmistettava, ettei asutukselle aiheudu merkittäviä melu- ja välkevaikutuksia ja että arvokkaiden kulttuuriympäristöjen arvot säilyvät.

Tuulivoimarakentamista suunniteltaessa on arvioitava tuulivoimahankkeen vaikutukset vaikutusalueella sijaitseviin Natura-alueisiin ja varmistaa ettei hankkeesta aiheudu erikseen ja yhdessä jo toteutuneiden tuulivoima-alueiden ja vireillä olevien muiden tuulivoima-alueiden kanssa Natura-alueen suojeluperusteena olevalle lajistolle tai luontotyypille merkittäviä haitallisia vaikutuksia. Tuulivoimarakentamisen yksityiskohtaisemmassa suunnittelussa on varmistettava valtakunnallisten ja maakunnallisten ekologisten yhteyksien säilyminen eheinä ja toimivina. Tuulivoimalle herkkien lajien osalta on käytettävä viimeisintä saatavilla olevaa valtakunnallista ja alueellista selvitystietoa.

Tuulivoimalat tulee lähtökohtaisesti sijoittaa maakotkan ydinviirien ja linnuston kannalta tärkeiden alueiden ulkopuolelle (IBA, FINIBA ja MAALI-alueet). Tapauskohtaisesti voidaan harkita tuulivoimarakentamista myös näille alueille, mikäli voidaan varmistua siitä, ettei tuulivoimarakentaminen yksin tai yhdessä muiden hankkeiden kanssa heikennä linnustoarvoja. Muuttolinnustoon kohdistuvien yhteisvaikutusten ehkäisemiseksi voimalat tulee sijoittaa ensisijaisesti Pohjois-Pohjanmaan rannikon päämuuttoreitin (PPL 2021) ja linnuston tärkeiden levähtämisalueiden ulkopuolelle.

Tuulivoima-alueiden tarkemmassa suunnittelussa tulee turvata riittävä etäisyys metsäpeurojen esiintymis- ja vasomisalueisiin sekä turvata niiden väliset ekologiset yhteydet.

Poronhoitoalueella tulee turvata poronhoidon edellytykset, myös tuulivoimatuotannon edellyttämien voimalinjojen suunnittelun ja toteuttamisen yhteydessä.

Tuulivoiman vesistövaikutuksiin, etenkin vesistökuormituksen riskin riittävään huomioimiseen happamien sulfaattimaiden ja mustaliuskeiden esiintymisalueilla, on kiinnitettävä tarkemmassa suunnittelussa erityistä huomiota. Tuulivoimahankkeiden suunnittelussa ja hankekohtaisissa vaikutusten arvioinneissa tulee huomioida valuma-alueiden muutosten ja vedenpidätyskyvyn muutokset, joista helposti muodostuu ennakoimattomia kerrannaisvaikutuksia runsaan tuulivoimarakentamisen alueilla. Lisäksi tuulivoima- ja voimajohtorakentamisen on huomioitava virtavesieliöstön vapaan liikkumisen turvaaminen tiestörakentamisessa, eroosioherkkyyden huomioiminen virtaamia äärevöitettäessä sekä rantavyöhykkeen olosuhteiden ja pienten virtavesien olosuhteiden turvaaminen. Lisäksi vaikutusten arvioinnissa on huomioitava yhteisvaikutukset muiden suuresti maankäyttöä muuttavien hankkeiden kanssa.

Tuulivoimarakentamista suunniteltaessa on otettava huomioon lentoliikenteestä, liikenneväylistä, meripelastustoiminnasta, merenkulun tutka- ja radiojärjestelmistä ja muusta toiminnasta johtuvat rajoitteet voimaloiden koolle ja sijoittelulle sekä selvítettävä tuulivoimaloiden toiminta- ja rakentamisaikaisten kuljetusten vaikutukset kansallisesti ja kansainvälisesti.

Ilmatieteen laitoksen säätutkien osalta vaikutusarviointi on tehtävä myös yli 20 kilometrin etäisyydellä sijaitseviin tuulivoima-alueisiin, jos ne sijaitsevat alle 10 kilometrin etäisyydellä 20 kilometrin etäisyysrajan sisäpuolella olevista tuulivoima-alueista. Tarvittaessa on neuvoteltava mahdollisuudesta järjestää kompensatiomittausasemia laajojen tuulivoima-alueiden yhteyteen (noin yli 10 voimalaa tai alue yli 20 km²).

Tuulivoimarakentamista suunniteltaessa on kuultava puolustusvoimia. Suunnittelussa tulee turvata puolustusvoimien toimintaedellytykset sekä ottaa erityisesti huomioon puolustusvoimien toiminnasta, kuten sensori- ja

	<p>tietoliikennejärjestelmien turvaamisesta johtuvat rajoitteet. Yli 50 metriä (kokonaiskorkeus maanpinnasta) korkeiden tuulivoimaloiden rakentamisesta tulee pyytää lausunto puolustusvoimien Pääesikunnalta. Tuulivoimaloita ei saa rakentaa alle 4 kilometrin etäisyydelle puolustusvoimien alueilta eikä alle 12 kilometrin etäisyydellä varalaskupaikoista.</p> <p>Lähekkäin sijoittuvien tuulivoimala-alueiden liittäminen sähköverkkoon on ensisijaisesti keskitettävä samaan tai olemassa olevaan johtokäytävään ja yhteispylväisiin. Suunnittelua on tehtävä mahdollisimman varhaisessa hankevaiheessa yhteistyössä muiden energiantuotannon hanketoimijoiden, kuntien, viranomaisten sekä kanta- ja alueverkkoyhtiöiden kanssa. Lisäksi on arvioitava sähkönsiirron yhteisvaikutukset muiden voimajohtohankkeiden kanssa sekä maalla että merellä.</p>
Aurinkovoima	<p>AURINKOVOIMALOIDEN RAKENTAMINEN</p> <p>Yleisiä suunnittelumääräyksiä:</p> <p>Teollisen mittaluokan aurinkoenergian tuotantoalueen sijoittamista suositellaan ensisijaisesti ihmisen muokkaamille alueille. Nämä voivat olla mm. pilaantuneiden maiden alueita, käytöstä poistettuja kaatopaikkoja, läjitys- ja täyttöalueita, meluvalleja, entisiä turvetuotantoalueita, entisiä teollisuusalueita ja kaivosalueita tai huonosti tuottavia viljelysalueita. Aurinkovoimaloiden suunnittelua ja toteuttamista on vältettävä luonnontilaisille ja metsäisille alueille sekä varmistuttava, ettei merkittäviä negatiivisia ilmastovaikutuksia muodostu.</p> <p>Teollisen mittaluokan aurinkovoimaloita ja aurinkovoimapuistoja suunniteltaessa on kiinnitettävä erityistä huomiota sähkönsiirtoon. Lähekkäin sijoittuvien aurinkovoimala-alueiden liittäminen sähköverkkoon on ensisijaisesti keskitettävä samaan tai olemassa olevaan johtokäytävään ja yhteispylväisiin. Suunnittelua on tehtävä yhteistyössä muiden energiantuotannon hanketoimijoiden, kuntien, viranomaisten sekä kanta- ja alueverkkoyhtiöiden kanssa. Lisäksi on arvioitava sähkönsiirron yhteisvaikutukset muiden voimajohtohankkeiden kanssa. Alueet tulee ensisijaisesti sijoittaa olemassa olevan yhdyskuntarakenteen ja sähköverkon liityntäpisteiden läheisyyteen tai muutoin jo muokatuille alueille.</p> <p>Laajamittaista aurinkoenergiatuotantoa suunniteltaessa voimalat tulee sijoittaa valtakunnallisesti ja maakunnallisesti arvokkaiden maisema-alueiden ja rakennettujen kulttuuriympäristöjen, mukaan lukien vedenalainen kulttuuriperintö ja muinaismuistolaiilla rauhoitettujen kiinteiden muinaisjäänösten ulkopuolelle. Maakuntakaavan luo-alueet, luonnonsuojelu- ja pohjavesialueet, Natura 2000 -verkoston ja harjijensuojeluohjelman alueet, merkittävät virkistysalueet sekä linnuston kannalta tärkeät alueet (IBA, FINIBA ja MAALI-alueet) eivät sovellu teolliseen aurinkovoimatuotantoon.</p>

<p>Tapauskohtaisesti voidaan harkita aurinkovoimaloiden sijoittamista myös näille alueille, mikäli selvityksillä ja vaikutusten arvioinnilla voidaan varmistua siitä, ettei alue ei yksin tai yhdessä muiden energiahankkeiden kanssa merkittävästi lisää rakentamisesta aiheutuvia haitallisia yhteisvaikutuksia yllä mainittuihin kokonaisuuksiin.</p> <p>Aurinkoenergiatuotantoa suunniteltaessa on otettava huomioon yhteensovittaminen kulttuuri-, maisema- ja luontoarvoihin sekä muihin elinkeinoihin ja asutukseen, ja huolehdittava siitä, että tärkeiden alueiden arvot säilyvät ja merkittävien haitallisten vaikutusten syntyminen ehkäistään. Aurinkovoimarakentamiselle herkkien lajien osalta on käytettävä viimeisintä saatavilla olevaa valtakunnallista ja alueellista selvitystietoa. Aurinkovoimarakentamisen yksityiskohtaisemmassa suunnittelussa on varmistettava valtakunnallisten ja maakunnallisten ekologisten yhteyksien säilyminen eheinä ja toimivina. Natura 2000 -verkostoon kuuluvan alueen suojelun perusteena olevia luonnonarvoja ei saa merkittävästi heikentää.</p> <p>Poronhoitoalueella tulee turvata poronhoidon edellytykset, myös aurinkovoimatuotannon edellyttämien voimalinjojen suunnittelun ja toteuttamisen yhteydessä.</p> <p>Aurinkovoiman tuotantoalueiden vesistövaikutusten suuruus riippuu kuivastarpeesta ja kuivatuksen kohteena olevasta maaperästä. Potentiaalisesti haitallisimpia vaikutuksia ilmenee vanhoille turvetuotantoalueille perustettavilla hankkeilla, mikäli happamoittavat vaikutukset ovat uhanneet vesistöjä jo turvetuotannon aikana. Aurinkovoiman vesistövaikutuksiin, etenkin vesistökuormituksen riskin riittävään huomioiseen happamien sulfaattimaiden ja mustaliuskeiden esiintymisalueilla, on kiinnitettävä tarkemmassa suunnittelussa erityistä huomiota.</p> <p>Toiminnanharjoittajan tulee selvittää teollisen kokoluokan aurinkoenergia-alueiden eli yli yhden piikkimegawatin (1 MWp) mahdolliset haitalliset vaikutukset puolustusvoimien sensori- ja tietoliikennejärjestelmille sekä niistä mahdollisesti aiheutuvat rajoitukset aurinkoenergiatuotannon sijoittumiselle suunnittelun ja toteutuksen yhteydessä. Mahdolliset häiriövaikutukset tutka- ja radiojärjestelmille sekä sensori- ja tietoliikennejärjestelmille tulee selvittää ja arvioida yhteistyössä viranomaisten kanssa.</p>
--

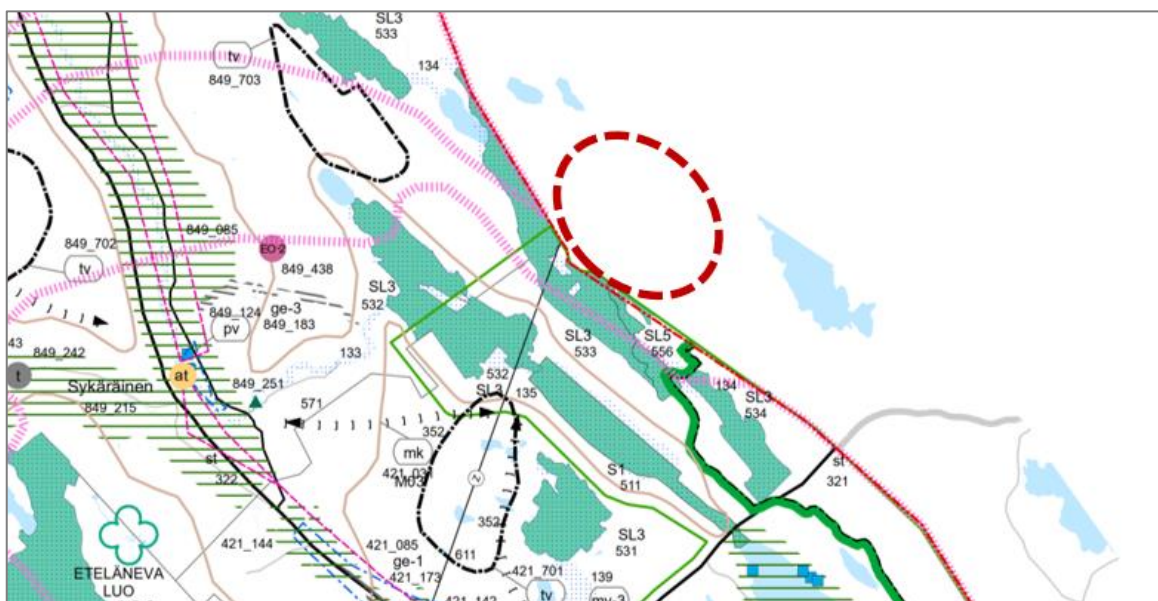
5.2.3 Keski-Pohjanmaan maakuntakaava

Hankealue rajautuu sen lounaisosilta Lestijärven kuntaan ja Keski-Pohjanmaan maakuntaan.

Keski-Pohjanmaalla on voimassa neljä vaihemaakuntakaavaa ja viides maakuntakaava, jonka Keski-Pohjanmaan maakuntavaltuusto hyväksyi kokouksessaan 29.11.2021, tuli lainvoimaiseksi 3.1.2022. Maakuntakaavakartassa osoitetaan Reisjärven ja Lestijärven

kuntien rajan yhteyteen maakunnallisesti tai seudullisesti arvokkaan maisema-alueen merkintöjä, turvetuotantoon liittyviä merkintöjä, rantasuojeluohjelman mukaan perustettu tai perustettavaksi tarkoitettu suojelualue -merkintä sekä muutamia muita merkintöjä. Alueelle sijoittuu myös muutamia tuulivoimaloiden alueita.

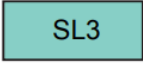
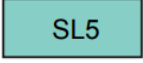
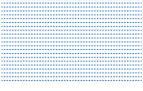



Keski-Pohjanmaan 6. vaihemaakuntakaavaa parhaillaan laatimassa. Kaavan teemat ovat tuulivoima, kaivostoiminta, viheraluesuunnittelu sekä virkistys ja matkailu. Kaavan työnimenä käytetään ”Keski-Pohjanmaan energiamurros ja ympäristövaihemaakuntakaava”.



Kuva 10. Hankealueen (punainen katkoviiva) rajauksen suhde Keski-Pohjanmaan maakuntakaavoihin yhdistelmäkartaan, 9.12.2019. Yhdistelmäkartassa on esitetty 1., 2., 3. ja 4. vaihekaavojen voimassa olevat elementit, sekä 5. vaihekaava ehdotusvaiheessa esitetyt elementit. Yhdistelmäkartta on informatiivinen.

Taulukko 3. Keski-Pohjanmaan maakuntakaavojen yhdistelmäkartan merkinnät ja määräykset, 9.12.2019. Yhdistelmäkartassa on esitetty 1., 2., 3. ja 4. vaihekaavojen voimassa olevat elementit, sekä 5. vaihekaava ehdotusvaiheessa esitetyt elementit.

Hankealueen läheisyyteen osoitetut merkinnät	
	<p>Matkailun vetovoima-alue/matkailun ja virkistysen kehittämisen kohde alue (Keski-Pohjanmaan maakuntakaava 3. vaihekaava)</p> <p><u>mv-3 Metsäpeuranmaan erämatkailualue ja Lestijärven kulttuurialue</u></p> <p>Alueen kehittäminen perustuu luontoon liittyviin virkistys- ja vapaa-aikatoimintoihin alueella sijaitsevia luonnontilaisina säilyneitä aarnimetsiä ja rauhallisia metsäjärviä, suoluontoa sekä erämaaeläimistöä säilyttäen sekä reitistöjä kehittäen.</p>

	Soidensuojeluohjelman mukaan perustettu tai perustettavaksi tarkoitettu suojelualue. (Keski-Pohjanmaan maakuntakaava 1. vaihekaava)		
	Vanhojen luonnonmetsien suojeluohjelman mukaan perustettu tai perustettavaksi tarkoitettu suojelualue. (Keski-Pohjanmaan maakuntakaava 1. vaihekaava)		
	Natura 2000-verkoston kuuluva tai siihen ehdotettu alue (Keski-Pohjanmaan maakuntakaava 3. vaihekaava)		
	Tuulivoimaloiden alue (Keski-Pohjanmaan maakuntakaava 4. vaihekaava) Tuulivoima-alueiden 74_701, 74_702, 74_704, 421_701 , 421_702, 421_703 ja 849_703 tarkemmassa suunnittelussa tulee turvata riittävä etäisyys metsäpeurojen vasomisalueisiin.		
	Kaivostoiminnan kehittämisen vyöhyke. (Keski-Pohjanmaan maakuntakaava 5. vaihemaakuntakaava) Kehittämisperiaatteet: Mikäli alueen mineraalivarojen hyödyntämistä edistetään, sovitetaan toiminta yhteen muun maankäytön kanssa ja otetaan huomioon mineraalivarojen hyödyntämisen ympäristövaikutukset sekä alueiden erityispiirteet.		
	Turvetuotantovyöhyke 1 (Keski-Pohjanmaan maakuntakaava 2. vaihekaava) <u>Suunnittelumääräys:</u> Turvetuotannon suunnittelun lähtökohtana tulee olla turvetuotannon aiheuttaman vesistön kokonaiskuormituksen vähentäminen.		
	51 Lestijoen vesistöalue 49.041 Penninkijoen alaosan a 49.042 Penninkijoen keskiosan a	49.043 Penninkilampien a 49.044 Jängänjärven a 49.045 Korpjärven a	49.046 Syrjäjoen a 49.054 Ullavajärven a

5.2.4 Keski-Suomen maakuntakaava

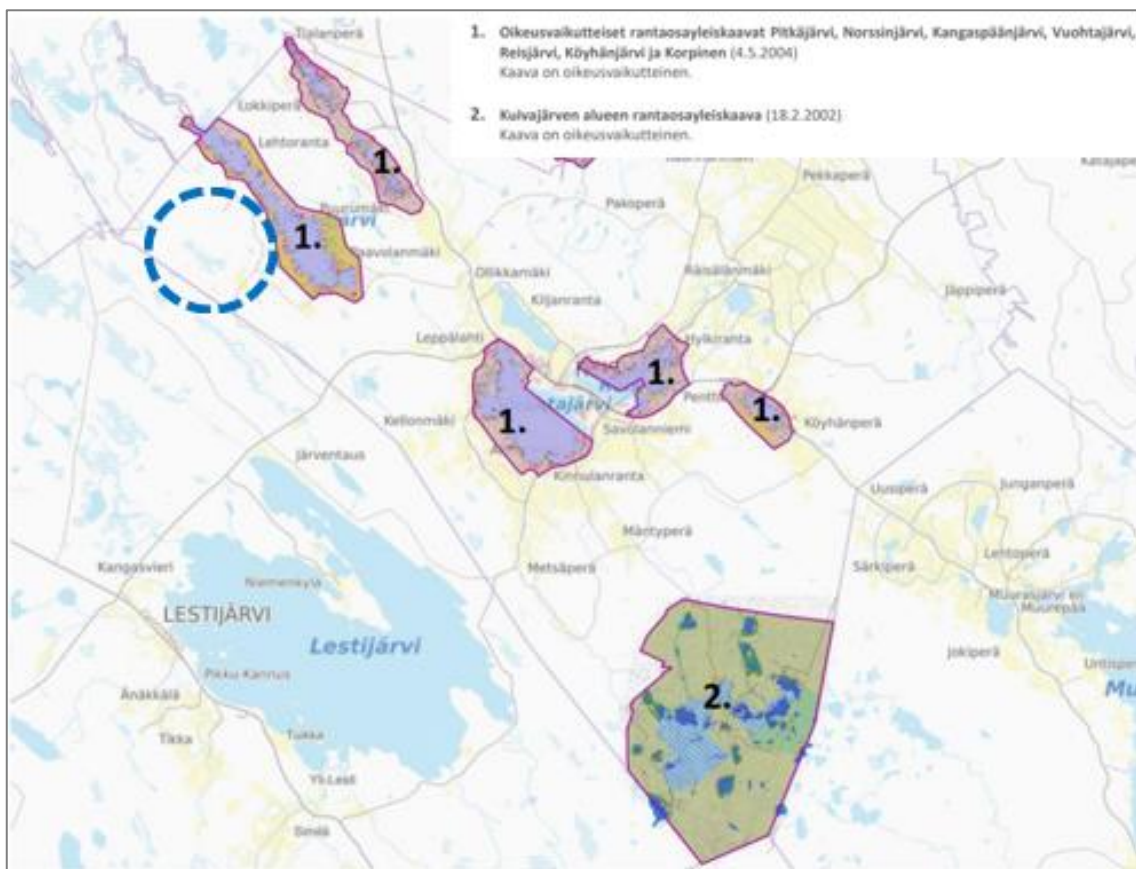
Reisjärven kunta rajautuu sen kaakkoisosilta Keski-Suomen maakuntaan. Hankealueen ja Keski-Suomen maakunnan välinen etäisyys on noin 22 kilometriä. Keski-Suomessa on voimassa vuonna 2020 lainvoiman saanut Keski-Suomen maakuntakaava sekä sitä tuulivoimatuotannon ja liikenteen osalta muuttanut ja täydentänyt Keski-Suomen maakuntakaava 2040, joka on saanut lainvoiman 1.10.2025. Pohjois-Pohjanmaan ja Keski-Suomen maakuntien raja on merkitty Keski-Suomen kaikissa maakuntakaavoissa

valtakunnallisesti ja maakunnallisesti arvokkaaksi alueeksi, biotalouteen tukeutuvaksi alueeksi sekä kulttuuriympäristön vetovoima-alueeksi.

5.3 Yleiskaava

Suunnittelualueella ei ole voimassa olevia yleiskaavoja. Lähimmät yleiskaavat Reisjärven kunnan alueella ovat rantaosayleiskaavoja. Suunnittelualueen eteläpuolella, Lestijärven kunnan alueella, sijaitsee Lestijärven rantakaava noin 6–8 kilometrin etäisyydellä.

Reisjärven kunnan voimassa olevat yleiskaavat alueen läheisyydessä on esitetty Kuva 11.



Kuva 11. Voimassa olevat yleiskaavat, Reisjärvi. Lähde: Reisjärven kaavoituskatsaus 2026. Suunnittelualueen likimääräinen sijainti on merkitty sinisellä katkoviivalla.

Reisjärven kunnassa on vireillä Kiiskinevan ja Rauranselän tuulivoimapuistojen yleiskaavahankkeet. Kaavoituskatsauksen 2026 mukaan Pikku Kivinevan hankkeen lisäksi kunnassa on käynnistymässä kaksi muuta potentiaalista tuulivoimahanketta: Kolminurkka ja Lestijärvi. Kolminurkan tuulivoimahanke sijaitsee Pihtiputaan kunnan alueella ja ulottuu osittain myös Reisjärven kunnan puolelle. Lestijärven tuulivoimahanke puolestaan sijaitsee Lestijärven kunnan alueella ja ulottuu osittain Reisjärven kunnan puolelle.

5.4 Asemakaava

Suunnittelualueella ei ole voimassa asemakaavoja. Reisjärven kunnan kaavoituskatsauksesta 2026 ilmenee, että kunnassa on vireillä yksi asemakaavahanke: Jäpäsmäen asemakaavan laajennus. Lisäksi Helmisenkankaan alueelle selvitetään asemakaavan laatimisen käynnistämistä.

Lähimmät asemakaavoitetut alueet sijaitsevat Reisjärven kunnan kirkonkylällä. Etäisyys suunnittelualueelta näihin on noin 8 kilometriä.

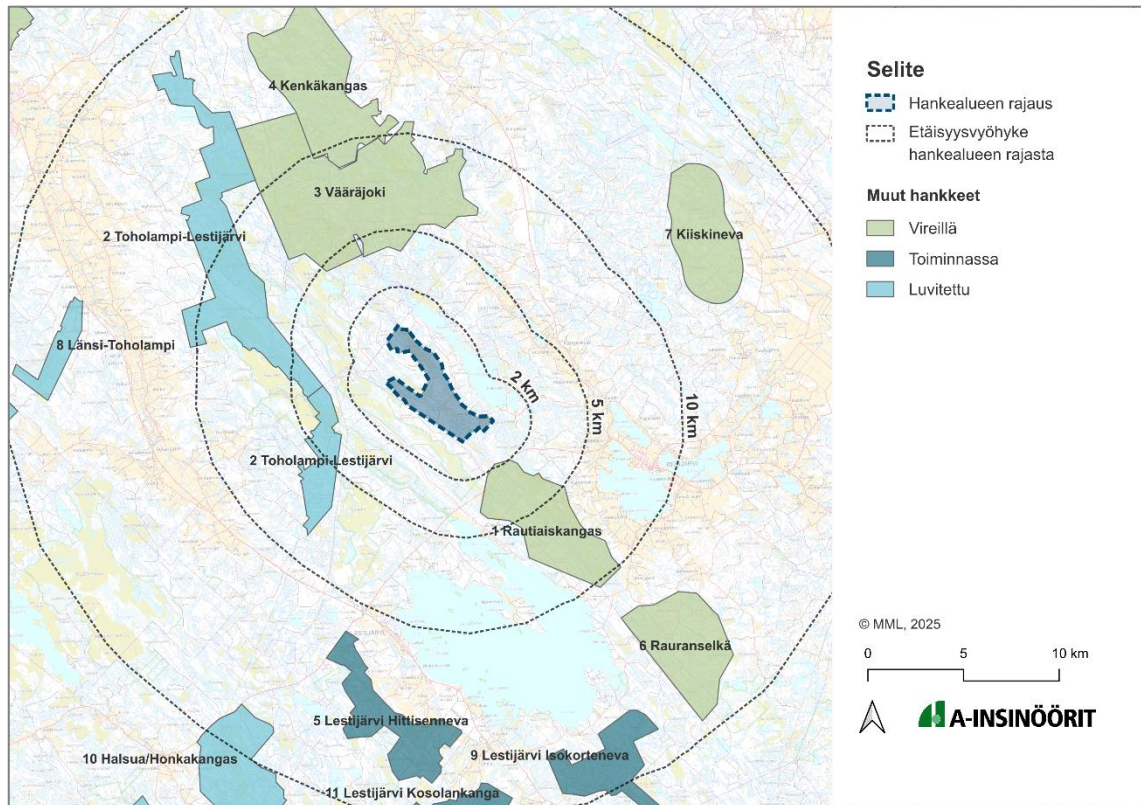
5.5 Tuulivoimahankkeet

Pikku Kivinevan suunnittelualueen vaikutusalueella on runsaasti uusiutuvan energian hankkeita (Taulukko 4, Kuva 12).

Taulukko 4. Pikku Kivinevaa lähimmät tuulivoimahankkeet. Etäisyydet perustuvat hankealueiden rajoihin.

Nro	Hanke	Etäisyys	Kunta	Vaihe	Lisätieto
1	Rautiais-kangas	1,8 km	Reisjärvi ja Lestijärvi	Vireillä	Lestijärven kunnanhallitus hyväksyi Isonnevan kaavoitusaloitteen marraskuussa 2024. Reisjärven kunnanhallitus hyväksyi Rautiais-kankaan kaavoitusaloitteen syyskuussa 2025.
2	Toholampi-Lestijärvi	3,0 km	Lestijärvi	Luvitettu	Osayleiskaava lainvoimainen. Hanketta ei tällä hetkellä edistetä.
3	Vääräjoki	4,0 km	Sievi	Vireillä	YVA-selostus ja kaavaluonnos tulossa nähtäville vuonna 2026.
4	Kenkäkangas	8,8 km	Sievi	Vireillä	Kaavaehdotus tulossa nähtäville vuonna 2026.
5	Lestijärvi (Hittisenneva)	11,6 km	Lestijärvi	Toiminnassa	Valmistunut 2025.
6	Rauranselkä	12,1 km	Reisjärvi	Vireillä	Kaavoitusaloite hyväksytty 2024.
7	Kiiskinneva	12,4 km	Reisjärvi	Vireillä	Kaavaehdotus oli nähtävillä 2025 syksyllä.

8	Länsi-Toholampi	15,9 km	Toholampi	Luvitettu	Osayleiskaava lainvoimainen.
9	Lestijärvi (Isokorteneva)	16,5 km	Lestijärvi	Toiminnassa	Valmistunut 2025.
10	Halsua/Honkakangas	17,8 km	Halsua	Luvitettu	Rakenteilla.
11	Lestijärvi (Kosolankangas)	17,9 km	Lestijärvi	Toiminnassa	Valmistunut 2025.



Kuva 12. Pikku Kivinevan lähelle sijoittuvat muut tuulivoimahankkeet. Aineisto on koottu eri lähteistä, muun muassa Pohjois-Pohjanmaan liitto, kunnat ja hanketoimijat (Ecobio Oy 19.12.2025).

5.6 Päätökset ja luvat

Alueelle ei kohdistu päätöksiä tai lupia.

5.7 Rakennusjärjestys

Reisjärven kunnan rakennusjärjestys on tullut voimaan 1.6.2005. Reisjärven kunnan rakennusjärjestystä päivitetään parhaillaan (Reisjärven rakennusjärjestys, luonnos 13.11.2024). Kun Reisjärven kunnanvaltuusto on hyväksynyt uuden rakennusjärjestyksen, kumotaan Reisjärven kunnanvaltuuston 30.3.2005 hyväksymä rakennusjärjestys uuden rakennusjärjestyksen voimaantulon myötä.

5.8 Strategiat

Alueen suunnitteluun vaikuttavat kansalliset, maakunnalliset sekä kunnan paikalliset strategiat.

Hiilineutraali Suomi 2035 – kansallinen ilmasto- ja energiastrategia

Kansallisessa ilmasto- ja energiastrategiassa linjataan toimia, jolla Suomi täyttää EU:n vuoden 2030 ilmastovelvoitteet ja saavuttaa ilmastolain mukaiset tavoitteet kasvihuonekaasujen vähentämisestä 60 prosentilla vuoteen 2030 ja vuotta 2035 koskevan hiilineutraaliustavoitteen. Tuuli- ja aurinkovoimahanke edistää strategiassa esitettyjen vihreiden energiasitoumusten saavuttamista.

Pohjois-Pohjanmaan ilmastotiekartta 2021–2030

Pohjois-Pohjanmaan maakuntahallitus päätti tammikuussa 2019, että vuodelta 2010 ja 2012 olevat ilmasto- ja energiastrategia päivitetään yhteiseksi ilmastotavoitteita ja toimenpiteitä määrittäväksi ilmastotiekartaksi. Strategiassa on eritelty Pohjois-Pohjanmaan ilmastotyön kärkiteemat:

- Älykäs bio- ja kiertotalous toimii ilmastotyön perustana
- Energian tuotanto ja käyttö on kestäväää, tehokasta ja vähäpäästöistä
- Liikenne on vähäpäästöistä
- Maatalous kehittyy hiilensitojana
- Maankäyttö on ilmastoviisasta ja kiertotaloutta edistävää
- Metsät ja suot toimivat tehokkaina hiilinieluina; Turve hyödynnetään kestävästi
- Yhteistyö ja sektorirajat ylittävät toimintamallit luovat elinvoimaa ja liiketoimintamahdollisuuksia

Pohjois-Pohjanmaan maakuntaohjelma

2022–2025

Maakuntaohjelman 2022–2025 valmistelu alkoi maakuntahallituksen käynnistettyä uuden ohjelmatyön lokakuussa 2020. Maakuntavaltuusto hyväksyi Pohjois-Pohjanmaan maakuntaohjelman vuosille 2022–2025 joulukuussa 2021. Maakuntaohjelmaan on koottu yhteinen tahtotila, jossa keskitytään Pohjois-Pohjanmaan maakunnan kehityksen kannalta tärkeisiin ilmiöihin ja teemoihin. Teemat ovat muun muassa maakunnassa asuvien ihmisten aktiivinen, hyvä ja toimiva arki, ilmastonmuutoksen torjunta, saavutettavuus, yrittäjyys ja muutoskyky, kansainvälisyys sekä kestävä kasvu.

2026–2029

Maakuntahallitus päätti käynnistää Pohjois-Pohjanmaan maakuntaohjelman 2026–2029 valmistelun kokouksessaan 19.11.2024 (§ 181). Aluekehittämistä ohjaavan lainsäädännön mukaan maakuntien liitot edistävät alueidensa kehittämistä laatimalla maakunnan pitkän aikavälin strategisiin linjauksiin perustuvan maakuntaohjelman, jossa tarkennetaan maakunnan aluekehittämiseen liittyviä tavoitteita ja niiden toimeenpanoa.

Strategiset kehittämisteemat:

- Kestävä kilpailukyky, uudistavat investoinnit ja innovaatiot
- Hyvinvointi ja alueellinen resilienssi muuttuvassa maailmassa
- Laadukas ja vetovoimainen elinympäristö

Kaikkia strategisia kehittämisteemoja yhdistää alueiden maakunnan idea, turvallisuus sekä kansainvälisyys.

Maakuntaohjelman 2026–2029 hyväksymiskäsittely on maakuntavaltuuston vuoden 2025 viimeisessä kokouksessa.

Reisjärven kunnan strategia 2026–2030 (kv 3.2.2026 § 5)

Reisjärven kunnan strategiassa 2026–2030 (kv 3.2.2026 § 5) todetaan, että Reisjärvi tavoittelee energiaomavaraisuutta, jota mitataan muun muassa uusiutuvan energian tuotannon määrällä, hankkeiden määrällä, vihreän siirtymän hankkeisiin liittyvien uusien työpaikkojen määrällä. Kaavoituksella mahdollistetaan energiahankkeiden ja maatalouden uudistumien.

Reisjärven kunnan energialinjaukset – tuulivoima (kv 16.10.2023 § 87)

Reisjärven kunnan energialinjauksissa (kv 16.10.2023 § 87) todetaan, että kunnan tavoitteena on energiaomavaraisuus, energiatehokkuus ja energian käyttöön liittyvät toimenpiteet. Kokonaistavoitteena oli palvelujen tuottaminen ja järjestäminen, kunnan asukkaiden hyvinvoinnin edistäminen huomioiden kunnan tehtävien lakisääteiset palvelutavoitteet, omistajapolitiikka, henkilöstöpolitiikka, asukkaiden osallistumismahdollisuudet sekä elinympäristön ja alueen elinvoiman kehittäminen.

Linjauksissa todetaan muun muassa, että vähimmäisetäisyydet tarkastellaan hankekohtaisissa melu- ja välkemallinuksissa.

5.9 Maanomistus

Alue on pääosin yksityisessä omistuksessa. VSB Uusiutuva Energia Suomi Oy vastaa maa-alueen käyttöoikeus- ja vuokrasopimuksista. Hanketoimija on alustavasti sopinut alueen vuokrasopimuksista siten, että ne kattavat vähintään 50 % maapinta-alasta ja vähintään 50 % kiinteistöjen lukumäärästä Reisjärven kunnan tuulivoimahankkeille asettamien vaatimusten mukaisesti.

6 SELVITYKSET

6.1 Taustaselvitykset

Keskeisenä osana hanketta on selvitysten laadinta ja vaikutusten arviointi. Vaikutusten arvioinnin pohjaksi tarvittavia selvityksiä laaditaan osana YVA-menettelyä ja tuulivoimaosayleiskaavan laatimista, mm. luonto-, maisema- ja kulttuuriympäristö- sekä arkeologiset selvitykset, näkyvyysanalyysi, melu- ja välkemallinnukset.

Myös Pohjois-Pohjanmaan vaihemaakuntakaavoituksen ja siihen liittyvien selvityshankkeiden, kuten TUULI (päättynyt 9/2022) ja EMMI-hankkeiden (alkoi 9/2022), yhteydessä tehtyjä selvityksiä hyödynnetään suunnittelun vaikutusten arvioinnissa ja jatkoselvityksissä.

TUULI-hankkeen yhteydessä on laadittu sijainninhjausmallin kohdekortit, joissa Pikku Kivinevan alueelle on esitetty oma kohdekortti (Nro. 194. REISJÄRVI-SIEVI: PIKKU KIVINEVA). Kohdekortissa Pikku Kivinevan alue on osoitettu ”ehkä”-alueena. Kohdekorttien jälkeen maakuntatasoisia selvityksiä on päivitetty muun muassa Natura 2000-verkoston liittyvillä riskiselvityksillä.

Kestävä tuulivoimarakentaminen Pohjois-Pohjanmaalla, TUULI-hankkeen selvitykset:

- Sijainninhjausmalliraportti, Sweco Finland Oy 2022
- Viherrakenne- ja ekosysteemipalvelut, Sweco Finland Oy 2021
- Linnuston päämuuttoreitin päivitysselvitys, Sweco Finland Oy 2021
- Susireviiriselvitys, Sweco Finland Oy 2021
- Sähkönsiirtoselvitys, Sweco Finland Oy 2021
- Maisemaselvitys, Sweco Finland Oy ja Pohjois-Pohjanmaan liitto 2023
- Maakotkaselvitys, Pohjois-Pohjanmaan liitto 2022
- Natura 2000-riskiselvityksen päivitysraportti 2025
- Natura 2000-verkoston kohdistuvien riskien tunnistaminen 2025

6.2 Osayleiskaavan laatimisen yhteydessä laadittavat selvitykset ja muu aineisto

Osayleiskaavaa varten laadittavat selvitykset ja muu aineisto liitetään osaksi nähtäville asetettavaa kaava-aineistoa. Selvitystarvetta arvioidaan kaavatyön edetessä.

- Pikku Kivinevan ympäristövaikutusten arviointiohjelma, Ecobio Oy
- Pikku Kivinevan ympäristövaikutusten arviointiselostus, Ecobio Oy
- Luontoselvitykset
 - o Kasvillisuus- ja luontotyyppiselvitys
 - o Viitasammakkoselvitys
 - o Suurpetoselvitys
 - o Metsäpeuraselvitys
 - o Riistalajistoselvitys
 - o Lepakkoselvitys
 - o Lumijälkiselvitys
 - o Liito-oravaselvitys
 - o Saukkoselvitys
- Linnustoselvitykset
 - o Pesimälinnustoselvitys
 - o Metsäkanalintuselvitys
 - o Pöllöselvitys
 - o Päiväpetolintuselvitys
 - o Muuttolintuselvitys
 - o Maakotkaselvitys
 - o Maakotkan törmäysmallinnus
- Natura-arviointi
- Arkeologinen inventointi
- Maisema- ja kulttuuriympäristöselvitys
- Asukaskysely
- Näkymäalueanalyysi (ZVI)

- Havainnekuvat
- Melu- ja väikeselvitys

7 OSAYLEISKAAVAN VAIKUTUSTEN ARVIOINTI

7.1 Ympäristövaikutusten arviointimenettely, YVA

Kaavoituksen rinnalla hankkeessa toteutetaan erillinen, mutta samaan aikaan toteutettava YVA-menettely. YVA-menettelyssä tutkitaan hankkeen vaikutuksia ympäristöön muun muassa edellä mainittujen selvitysten pohjalta. YVA-ohjelmassa tarkastellaan kahta hankevaihtoehtoa, VE1 ja VE2, sekä vaihtoehtoa VE0, (hanketta ei toteuteta):

- Vaihtoehto VE0: Hanketta ei toteuteta. Vaihtoehdossa tarkastellaan alueen nykytilannetta sekä todennäköistä kehityssuuntaa, mikäli tuulivoimaloita ja niiden vaatimaa sähkönsiirtoa ei toteuteta.
- Vaihtoehto VE1: Hankkeessa suunnitellaan enintään 9 tuulivoimalaa, kolmea aurinkovoima-alueita ja sähkövarastoa Reisjärvellä. Tuulivoimaloiden kokonaiskorkeus 310 m (HH 200 m, RD 220 m) ja yksikköteho 6–10 MW. Sähkövarasto 80 MW /160 MWh.
- Vaihtoehto VE2: Pienempi YVA-vaihtoehto on tarkoitus muodostaa selvitysten perusteella.

Myös sähkönsiirtoalueiden osalta selvitetään ympäristövaikutukset osana YVA-menettelyä. YVA-ohjelmavaiheessa tarkastellaan seuraavia sähkönsiirron liityntävaihtoehtoja:

- SVE1, 110 kV kaakkoon voimajohtoliityntänä Elenian Kivijärvi-Pysäysperä voimajohtoon. Reitti n. 25 km Lestijärven kautta Kinnulaan
- SVE2, 400+110 kV kaakkoon ja etelään Fingridin suunnittelema Jääjoen sähköasemalle. Reitti n. 31 km Lestijärven kautta Kinnulaan alkaa samoin kuin edellinen, ja vaihtoehto erkanelee siitä vasta hiukan ennen Lestijärven ja Kinnulan kuntarajaa.
- SVE3, 400+110 kV luoteeseen Vääräjoen sähköasemalle Sieviin. Siellä liitytään yhteiseen voimajohtoon, joka vie Jääjoen suunnittelema Kukonkylän sähköasemalle. Reittivaihtoehdot, 9 km tai 11 km, eroavat alussa (2 sähköasemavaihtoehtoa hankealueella) mutta loppuosa on sama.

YVA-menettely koostuu kahdesta vaiheesta, arviointiohjelmasta ja arviointiselostuksesta. Yhteysviranomaisen lausuu arviointiohjelmasta ja YVA-menettely päättyy yhteysviranomaisen perusteltuun päätelmään arviointiselostuksesta. Se on perusteltu johtopäätös, jossa arvioidaan arviointien riittävyyttä, laatua ja laatijoiden pätevyyttä (YVA-lain mukaisesti). YVA-menettely päättyy tavoitteellisesti ennen kuin kaavaehdotus asetetaan julkisesti nähtäville. Hankkeen yhteysviranomaisena toimii Lupa- ja valvontavirasto. YVA-

selostusta tulee päivittää, mikäli arvioinnit eivät rakentamislupavaiheessa enää ole ajan tasalla. Selostus tulee liittää rakentamisluvan liitteeksi.

7.2 Kaavan vaikutusten arviointi

Vaikutusten arviointi laaditaan alueidenkäyttölain (AKL) 9 §:n ja maankäyttö- ja rakennusasetuksen (MRA) 1 §:n mukaan. Vaikutuksia arvioitaessa otetaan huomioon kaavan tehtävä ja tarkoitus. Vaikutusten arvioinnissa huomioidaan kaavan toteuttamisen merkittävät välittömät ja välilliset vaikutukset:

1. ihmisten elinoloihin ja elinympäristöön;
2. maa- ja kallioperään, veteen, ilmaan ja ilmastoon;
3. kasvi- ja eläinlajeihin, luonnon monimuotoisuuteen ja luonnonvaroihin;
4. alue- ja yhdyskuntarakenteeseen, yhdyskunta- ja energiatalouteen sekä liikenteeseen;
5. kaupunkikuvaan, maisemaan, kulttuuriperintöön ja rakennettuun ympäristöön;
6. elinkeinoelämän toimivan kilpailun kehittymiseen.

Vaikutusten arvioinnissa korostuu tuulivoimaloiden vaikutukset ympäristöön. Vaikutusten arvioinnissa painotetaan lähimpiä vaikutusalueita, joihin kohdistuu eniten laajoja vaikutuksia. Erityisesti välitön vaikutusalue, lähivaikutusalue sekä ulompi vaikutusalue ovat sellaisia, joihin kohdistuu kaavasta todennäköisemmin vaikutuksia. Kuitenkin vaikutusten arvioinnissa arvioidaan myös laajemmat vaikutukset, mikäli se on vaikutustyyppille keskeistä. Vaikutusten arvioinnissa huomioidaan myös vaikutukset naapurikuntiin koskien hankealuetta sekä sähkönsiirron alueita. Vaikutuksia arvioidaan myös yhteisvaikutusten osalta.

Tuulivoimaloiden vaikutukset etäisyysvyöhykkeittäin:

Välitön vaikutusalue – etäisyys tuulivoimaloista noin 0–1000 metriä

- Varjostus, melu, rakentamisen aikaiset vaikutukset
- Maankäytön muutos ja välitön maisemamuutos

Lähivaikutusalue – etäisyys tuulivoimaloista noin 1–10 kilometriä

- Asutuksen tulee sijaita vähintään 1,25 kilometrin päässä tuulivoimalasta (hallituksen esitys AKL 2026).
- Alue, jolla visuaaliset vaikutukset voivat olla niin merkittäviä, että ne voivat vaikuttaa maiseman luonteeseen ja laatuun, tuulivoimalat voivat olla maisemakuvassa hallitsevia, tuulivoimaloiden liike vahvistaa vaikutelmaa.
- Lentoestevalot erottuvat pimeällä.

Ulompi vaikutusalue – etäisyys tuulivoimaloista noin 10–20 kilometriä

- Alue, jolle voimalat voivat näkyä selvästi, mutta muut näkökentän elementit kilpailevat huomiosta. Voimalat ovat osa laajempaa maisemakokonaisuutta.
- Tuulivoimaloiden pyörimisliike on mahdollista havaita.
- Voimaloiden kokoa ja etäisyyttä voimaloille voi olla vaikea hahmottaa

Kaukovaikutusalue – etäisyys tuulivoimaloista noin 20–30 kilometriä

- Alue, jolle voimalat ja niiden lentoestevalot voivat näkyä, mutta jolla niillä ei välttämättä enää ole merkitystä maiseman luonteen ja laadun kannalta
- Tuulivoimaloiden pyörimisliike on mahdollista havaita.
- Lentoestevalot erottuvat pimeällä.

Teoreettinen maksiminäkyvyysalue – etäisyys tuulivoimaloista 30–40 kilometriä

- voimalat voi hyvissä sää- ja valaistusolosuhteissa erottaa paljaalla silmällä; todennäköisesti ei merkitystä maiseman luonteen tai laadun kannalta

7.3 Yleiskaavan sisältövaatimukset

AKL 39 §:n mukaan yleiskaava ei saa aiheuttaa maanomistajalle tai muulle oikeuden haltijalle kohtuutonta haittaa. Lisäksi yleiskaavassa on selvitettävä ja otettava huomioon seuraavat seikat siinä määrin kuin laadittavan yleiskaavan ohjaustavoite ja tarkkuus sitä edellyttävät:

- 1) yhdyskuntarakenteen toimivuus, taloudellisuus ja ekologinen kestävyys;
- 2) olemassa olevan yhdyskuntarakenteen hyväksikäyttö;
- 3) asumisen tarpeet ja palveluiden saatavuus;
- 4) mahdollisuudet liikenteen, erityisesti joukkoliikenteen ja kevyen liikenteen, sekä energia-, vesi- ja jätehuollon tarkoituksenmukaiseen järjestämiseen ympäristön, luonnonvarojen ja talouden kannalta kestäväällä tavalla;
- 5) mahdollisuudet turvalliseen, terveelliseen ja eri väestöryhmien kannalta tasapainoiseen elinympäristöön;
- 6) kaupungin elinkeinoelämän toimintaedellytykset;
- 7) ympäristöhaittojen vähentäminen;
- 8) rakennetun ympäristön, maiseman ja luonnonarvojen vaaliminen;
- 9) virkistykseen soveltuvien alueiden riittävyys.

7.4 Tuulivoimarakentamista koskevat erityiset säännökset (AKL 10 a luku)

AKL (77 b §) säädetään tuulivoimarakentamista koskevan yleiskaavan erityisistä sisältövaatimuksista. Laki edellyttää, että sen lisäksi, mitä yleiskaavasta muuten säädetään (ks. edellinen luku), on huolehdittava siitä että:

1. yleiskaava ohjaa riittävästi rakentamista ja muuta alueiden käyttöä kyseisellä alueella;
2. suunniteltu tuulivoimarakentaminen ja muu maankäyttö sopeutuu maisemaan ja ympäristöön;
3. tuulivoimalan tekninen huolto ja sähkönsiirto on mahdollista järjestää.

Tuulivoimaloiden rakentaminen edellyttää rakentamislain (751/2023) mukaista rakentamislupaa, jonka myöntää kunnan rakennuslupaviranomainen. Pikku Kivinevan oikeusvaikutteisessa osayleiskaavassa tullaan määräämään kaavan tai sen osan käyttämisestä rakentamisluvan myöntämisen perusteena AKL 77 a §:n mukaisesti. Hankkeen maisema-vaikutukset arvioidaan laadittavan maisema- ja kulttuuriympäristöselvityksen pohjalta osana YVA:n ja kaavan vaikutusten arviointia. Kaava-aineistossa esitetään myös, kuinka hankkeen tekninen huolto ja sähkönsiirto on mahdollista järjestää.

8 OSALLISET

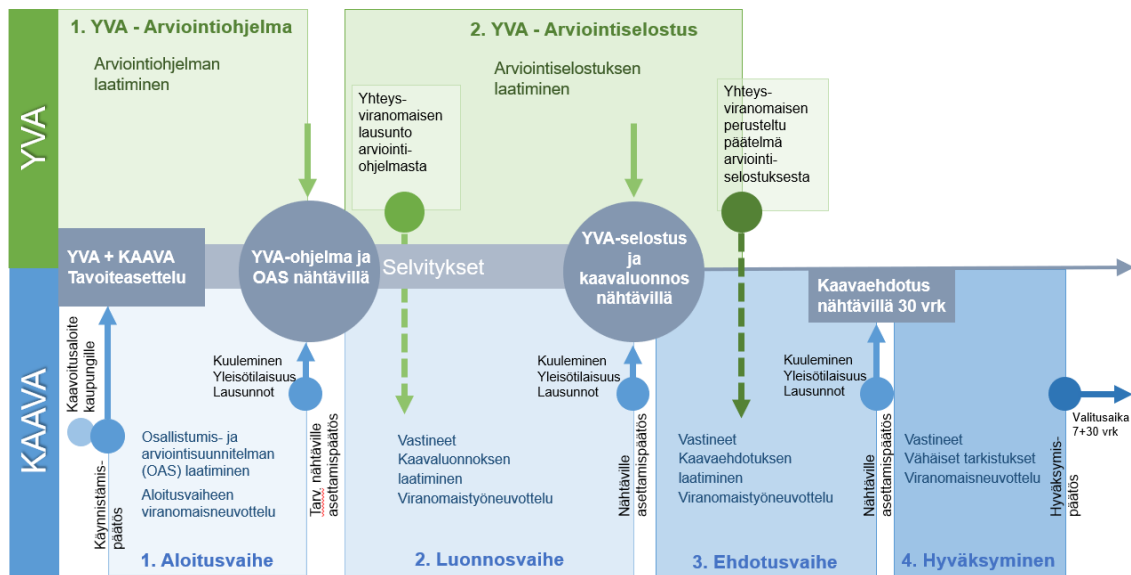
Alueidenkäyttölain 62 §:n mukaan osallisia ovat alueen maanomistajat ja ne, joiden asumiseen, työntekoon tai muihin oloihin kaava saattaa huomattavasti vaikuttaa, sekä viranomaiset ja yhteisöt, joiden toimialaa suunnittelussa käsitellään. Osallisten listaa täydennetään tarvittaessa.

Yksityishenkilöt <ul style="list-style-type: none"> • Alueen asukkaat, kuntalaiset, alueen käyttäjät sekä muut, joiden oloihin kaava saattaa oleellisesti vaikuttaa • Maanomistajat ja kiinteistönomistajat 	Kunnan viranomaiset <ul style="list-style-type: none"> • Kunnanvaltuusto ja -hallitus • Reisjärven kunnan muut toimielimet • Haapajärven kaupungin ympäristölautakunta • Haapajärven kaupungin ympäristöpalvelut • Järvisseudun jätelautakunta
Viranomaiset <ul style="list-style-type: none"> • Lupa- ja valvontavirasto • Pohjois-Pohjanmaan liitto • Elinvoimakeskus • Naapurikunnat, kuten Sievin kunta, Toholammin kunta ja Lestijärven kunta • Keski-Suomen liitto • Keski-Pohjanmaan liitto 	Yhdistykset ja yritykset <ul style="list-style-type: none"> • Reisjärven vesiosuuskunta • Reisjärven Lämpö Oy • Pohjois-Pohjanmaan Vesi ja Lämpö Oy • Haapajärven vesi Oy • Millespakka Oy • Pohjois-Pohjanmaan lintutieteellinen yhdistys ry – PPLY • BirdLife Keski-Pohjanmaa • Sievin vesiosuuskunta • Kiljanjärven Kyläyhdistys ry

<ul style="list-style-type: none"> • Oulun museo- ja tiedekeskus / Pohjois-Pohjanmaan museo • Metsähallitus, luontopalvelut • Metsäkeskus • Pohjois-Pohjanmaan pelastuslaitos • Jokilaaksojen pelastuslaitos • Traficom • Fingrid • Väylävirasto • Suomen Riistakeskus • Ilmatieteenlaitos • Pohjois-Pohjanmaan riistakeskus • Puolustusvoimat • Ilmatieteenlaitos 	<ul style="list-style-type: none"> • Rauran Kyläyhdistys ry • Reisjärven Kangaskylän Maaseutuseura ry • Reisjärven Eräveljet metsästysseura ry • Kangaskylän seudun metsästysseura REPO ry • Sievin Metsästysseura ry • Toholammin metsästysseura ry • Kiiskilammin metsästysyhdistys ry, Sievi • Lestijärven Metsästysyhdistys ry • Metsänhoitoyhdistys Pyhä-Kala ry • Haapajärven-Reisjärven Reserviläiset ry • Maaselän Latu ry • Reisjärven Kotiseutuyhdistys ry • Reisjärven Moottorikelkkailijat ry • Reisjärven Reserviupseerikerho ry • Reisjärven Kotiseutuyhdistys ry • Reisjärven Voima ry • Reisjärven Yrittäjät ry • Reisjärven Sopimuspalokuntayhdistys ry • Vapaaehtoinen Pelastuspalvelu VAPEPA • Köyhänperän Maa- ja kotitalousnaiset • Leppälahden Maa- ja Kotitalousnaiset • Maataloustuottajain Reisjärven yhdistys MTK-Reisjärvi ry • Elenia Oy • Kanteleen Voima Oy • Haapajärven-Reisjärven riistanhoitoyhdistys
---	--

9 VUOROVAIKUTUS JA AIKATAULU

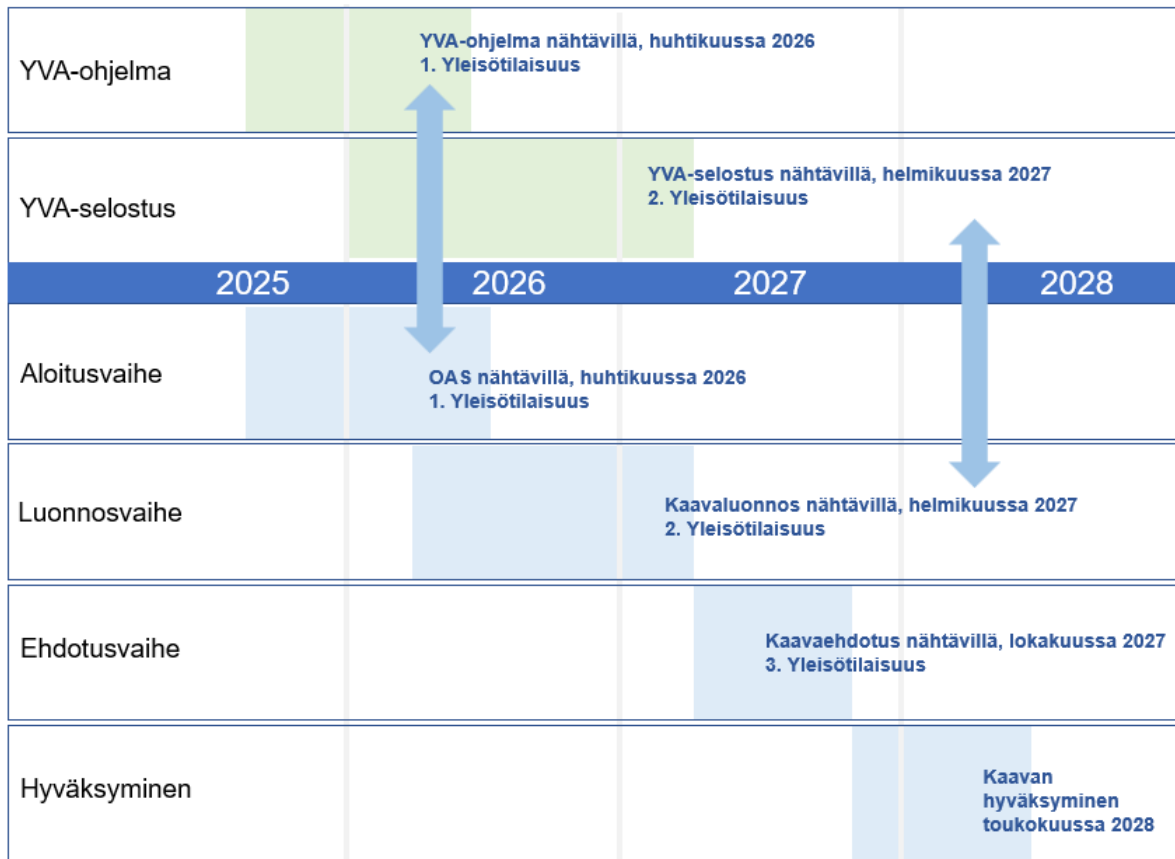
Tuuli- ja aurinkovoimahankkeen kaavoitus ja YVA-menettely toteutetaan erillisinä, mutta rinnakkaisina prosesseina. Kaavoitus ja YVA-menettely toteutetaan konsulttityönä. Osayleiskaavan laatii A-Insinöörit Suunnittelu Oy, YVA-menettelystä vastaa Ecobio Oy ja näihin liittyvät selvitykset laaditaan alikonsulttien toimesta.



Kuva 13. Kaavio kaava- ja YVA-prosessin etenemisestä sekä siihen liittyvästä osallistumisesta ja vaikutusmahdollisuuksista.

Kuntalaisille, kuntapäätäjille ja kaikille aiheesta kiinnostuneille järjestetään kaavoituksen ja YVA-menettelyn aikana yleisötilaisuuksia tuuli- ja aurinkovoimahankkeesta. Tilaisuuteen on mahdollista osallistua myös Teams-etäyhteydellä. Yleisötilaisuudessa kuullaan asiantuntijaesityksiä kaavoituksesta ympäristövaikutusten arviointiin sekä tuulivoiman rakentamisessa ja päätöksissä huomioitaviin näkökulmiin.

Seuraavassa kaaviossa on esitetty hankkeen alustava aikataulu. Aikatauluarviota voidaan tarkistaa, mikäli kaavaan kohdistuu muutos- tai täydennystarvetta ja muita vastaavia lisäselvityksiä vaativia seikkoja tai kaavan hyväksymispäätöksestä valitetaan.



Kuva 14. Kaavio kaava- ja YVA-prosessin alustavasta aikataulusta.

9.1 Aloitusvaihe ja vireilletulo

Osayleiskaavan vireilletulosta ilmoitetaan kuulutuksella sanomalehdissä kuten Reisjärvi-lehti sekä Keski-Pohjanmaa-, Sieviläinen-, Tohotuli- ja Lestijoki-lehdet, internetissä www.reisjarvi.fi. Henkilö tai taho voi ilmoittautua osalliseksi kaavahankkeeseen myös sen aikana. Samalla julkistetaan osayleiskaavan osallistumis- ja arviointisuunnitelma (OAS). Samanaikaisesti kuulutetaan ja asetetaan nähtäville YVA-arviointiohjelma Lupa- ja valvontaviraston toimesta (ympäristöhallinnon sivustolla ymparisto.fi). OAS on nähtävillä kunnan verkkosivuilla ja kunnantalolla, ilmoitustaululla. OAS ja YVA-arviointiohjelma annetaan tiedoksi viranomaisille mahdollisia lausuntoja varten.

Nähtävilläolon aikana osalliset voivat esittää OAS:aa ja YVA-arviointiohjelmaa koskevia suullisia tai kirjallisia mielipiteitä. Vuorovaikutuksen osayleiskaavasta järjestää kunta. Yhteysviranomaisena YVA-menettelyssä toimii Lupa- ja valvontavirasto.

Aloitusvaiheen tehtävät ja alustava aikataulu

Kaava Kaavan käynnistämispäätös, kaavoitusaloite kunnalle, kaavoitussopimus kunnan ja hakijan välillä, OAS, viranomaisneuvottelut, kuulemiset, yleisötilaisuus ja lausunnot. Osallisille järjestetään kysely ennen luonnosvaihetta ja sen tarkoituksenmukainen toteuttamistapa arvioidaan saadun palauteen perusteella.

YVA Arviointiohjelman laatiminen, viranomistyöpalaveri (ELY-keskuksen kanssa järjestettiin ennen ennakkoneuvottelua 16.12.2025), YVA-viranomaisennakkoneuvottelu.

**4/2026 Kuulutus, vireilletulo, OAS nähtävillä vähintään 30 vrk
YVA-ohjelma nähtävillä vähintään 30 vrk**

Yleisötilaisuus

9.2 Luonnosvaihe (valmisteluvaihe)

Luonnosvaiheessa kunta asettaa osayleiskaavan valmisteluaineiston nähtäville 30 päivän ajaksi. YVA-arviointiselostus asetetaan saman aikaisesti nähtäville 30–60 päivän ajaksi. Kunta ilmoittaa kaavan nähtävilläolosta kuulutuksella paikallisissa lehdissä, kunnan verkkosivuilla. Luonnosvaiheen aikana osalliset voivat esittää suullisia tai kirjallisia mielipiteitä kaava-aineistosta. Kaavaluonnoksesta pyydetään myös lausunnot.

Luonnosvaiheen tehtävät ja alustava aikataulu

Kaava	Selvitysten laatiminen, kaavaluonnoksen valmistelu selvitysten pohjalta, vastineet, tarvittaessa viranomais- tai työneuvottelu, kuulemiset, yleisötilaisuus ja lausunnot
YVA	Arviointiselostuksen laatiminen ja yhteysviranomaisen lausunto ympäristövaikutusten arviointiohjelmasta

**2–3/2027 Kaavaluonnos nähtävillä vähintään 30 vrk
YVA-arviointiselostus nähtävillä vähintään 60 vrk**

Yleisötilaisuus

9.3 Ehdotusvaihe

Osayleiskaavaehdotusta valmisteltaessa arvioidaan luonnosvaiheessa esitettyjen mielipiteiden ja lausuntojen vaikutus kaavaratkaisuun. Kunnanhallituksen käsittelyn jälkeen osayleiskaavaehdotus asetetaan nähtäville vähintään 30 päivän ajaksi. Nähtävilläolosta ilmoitetaan kuulutuksella paikallisissa lehdissä sekä kunnan verkkosivuilla. Ehdotusvaiheen aikana osalliset voivat jättää kirjallisen muistutuksen kaava-aineistosta. Kaavaehdotuksesta pyydetään myös lausunnot.

Ehdotusvaiheen tehtävät ja alustava aikataulu

Kaava	Luonnosvaiheen palautteiden pohjalta kaavaehdotuksen laatiminen, vastineet, tarvittaessa viranomais- tai työneuvottelu, kuuleminen, yleisötilaisuus ja lausunnot
-------	--

YVA Yhteysviranomaisen perusteltu päätelmä ympäristövaikutusten arviointiselostuksesta

10-11/2027 Kaavaehdotus nähtävillä vähintään 30 vrk

Yleisötilaisuus

9.4 Hyväksyminen

Osayleiskaavan hyväksyy kunnanvaltuusto. Osayleiskaavaehdotuksen valtuustokäsittelystä ja laadituista vastineista annetaan kirjallinen ilmoitus niille kunnan jäsenille sekä muistuttajille, jotka ovat ilmaisseet halukkuutensa ko. tiedon saamiseen sekä ilmoittaneet osoitteensa. Valtuuston hyväksymispäätöksestä voi valittaa Pohjois-Suomen hallinto-oikeuteen. Kaava kuulutetaan lainvoimaseksi, mikäli valituksia ei ole esitetty tai mikäli hallinto-oikeus on käsitellyt valitukset ja hyväksymispäätös jää voimaan.

Hyväksymisvaiheen tehtävät ja alustava aikataulu

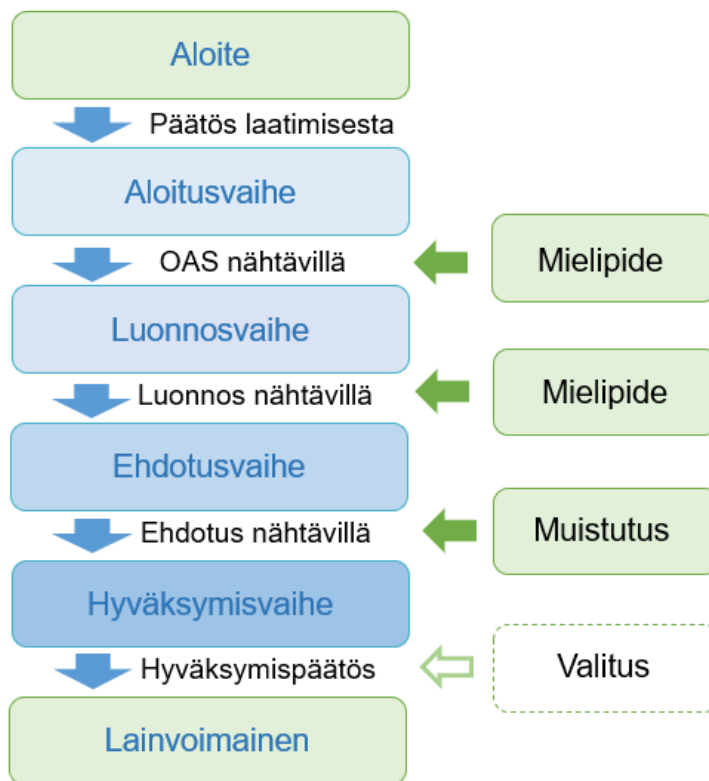
Kaava Vastineet, vähäiset tarkistukset ja viranomaisneuvottelu

5/2028 Hyväksyminen (ilmoitus hyväksymispäätöksestä, valitusaika alkaa)

9/2028 Lainvoimainen (kuulutus)

9.5 Osallistuminen- ja vuorovaikutusmenetelmät

Kaavoitus toteutetaan vuorovaikutuksessa osallisten kanssa. Kaavoituksen vaiheiden aikana järjestetään yleisötilaisuuksia, joissa osalliset pääsevät osallistumaan kaavoitukseen. Yleisötilaisuuksista ilmoitetaan etukäteen kunnan verkkosivuilla ja Reisjärvi-lehti sekä Keski-Pohjanmaa-, Sieviläinen-, Tohotuli ja Lestijärvi-lehdessä.



Kuva 15. Kaavio osallistumisesta osayleiskaavan valmistelun aikana.

Lisäksi kaavoituksen aikana on tarkoitus toteuttaa tarkoitukseen soveltuvia vuorovaikutus- ja osallistumismenettelyjä:

- Kuulutus paikallislehdissä ja kunnan internet-sivulla (www.reisjarvi.fi)
- Kirje (kiinteistötietojärjestelmän mukaisiin osoitteisiin)
- Kaavan asiakirjojen nähtävillä pitäminen kunnan verkkosivuilla (www.reisjarvi.fi) ja kunnantalolla, ilmoitustaululla, Reisjärventie 8, 85900 Reisjärvi
- Mahdollinen asukaskysely aloitus-/luonnosvaiheessa

10 YHTEYSTIEDOT

Osallistumis- ja arviointisuunnitelmaa voidaan päivittää tarvittaessa aina kaavaehdotuksen nähtävilläoloon asti. Mielipiteet voi esittää suullisesti ja kirjallisesti kunnalle osoitteen: Reisjärven kunta, Reisjärventie 8, 85900 Reisjärvi tai sähköisesti osoitteeseen reisjarvi@reisjarvi.fi.

Reisjärven kunta 9.3.2026

Reisjärven kunta

Reisjärventie 8A
85900 Reisjärvi

Jari Vuori, tekninen johtaja
Puh. 040 3008 250
jari.vuori@reisjarvi.fi

Kaavaa laativa konsultti

A-Insinöörit Suunnittelu Oy
Bertel Jungin Aukio 9, 02600 Espoo

Katri Peltoniemi, arkkitehti, YKS 502
Puh. 041 731 6439
katri.peltoniemi@ains.fi

YVA-konsultti

Ecobio Oy
Runeberginkatu 5, 8. krs, 00100 Helsinki

Marja Savolainen,
Puh.020 765 6149
marja.savolainen@ecobio.fi

YVA-yhteysviranomainen

Lupa- ja valvontavirasto

Yhteyshenkilö (tieto lisätään myöhemmin)
Puh. 0295 256 920
asiakaspalvelu.ymparisto@lvv.fi

Hankkeesta vastaava

VSU Uusiutuva Energia Suomi Oy
Sepänkatu 20, 90100 Oulu

Teemu Ruuska, projektipäällikkö
Puh. 045 110 8468
teemu.ruuska@vsb.energy



Reisjärven kunta
Reisjärventie 8A, 85900 Reisjärvi
puh. 040 3008 111
email: reisjarvi@reisjarvi.fi
www.reisjarvi.fi