

Kaavaselostus

Kirkonseudun asemakaavan muutos,
kortteleissa 119,120,123 ja 127
(Toivontien teollisuusalue)

REISJÄRVEN KUNTA

Sweco Finland Oy



Päiväys
Tekijä
Versio

19.11.2024
Juho Bucht
Ehdotus

Sisältö

Kaavakartta.....	4
Liitteet	4
1. Perus- ja tunnistetiedot.....	5
1.1 Kaava-alueen sijainti	5
1.2 Kaavan tarkoitus.....	5
2. Tiivistelmä.....	5
2.1 Kaavaprosessin vaiheet	5
2.2 Asemakaava.....	5
2.3 Asemakaavan toteuttaminen.....	5
3. Lähtökohdat.....	6
3.1 Selvitys suunnittelualueen oloista	6
3.1.1 Luonnonympäristö ja maisema	6
3.1.2 Maisemarakenne ja maisemakuva.....	9
3.1.3 Rakennettu ympäristö	12
3.1.4 Liikenne ja tekninen huolto.....	13
3.1.5 Rakennettu kulttuuriympäristö.....	14
3.1.6 Arkeologinen kulttuuriperintö.....	15
3.1.7 Ympäristönsuojelu ja ympäristöhäiriöt	15
3.1.8 Maanomistus	15
3.2 Suunnittelutilanne	15
3.2.1 Valtakunnalliset alueidenkäyttötavoitteet	15
3.2.2 Maakuntakaava	16
3.2.3 Yleiskaava	20
3.2.4 Asemakaavat.....	21
3.2.5 Rakennusjärjestys	22
3.2.6 Pohjakartta	22
3.2.7 Ohjelmat ja strategiat	22
4. Asemakaavan suunnittelun vaiheet.....	23
4.1 Suunnittelun käynnistäminen ja vireilletulo	23
4.2 Osallistuminen ja yhteistyö	23
4.2.1 Osalliset.....	23
4.2.2 Viranomaisyhteistyö	23
4.2.3 Osallistuminen ja vuorovaikutusmenettelyt	23
4.3 Asemakaavan tavoitteet	23
4.3.1 Prosessin aikana syntyneet tavoitteet, tavoitteiden tarkentuminen	24
4.3.2 Asemakaavaratkaisun valinta ja perusteet.....	25

5.	Asemakaavan kuvaus	26
5.1	Kaavan rakenne	26
5.1.1	Mitoitus	26
5.1.2	Asemakaavamääräykset	26
5.2	Ympäristön laatua koskevien tavoitteiden toteutuminen	26
5.3	Aluevaraukset	26
5.3.1	Korttelialueet	26
5.3.2	Muut alueet	26
5.4	Kaavan vaikutukset	26
5.4.1	Vaikutukset rakennettuun ympäristöön	26
5.4.2	Vaikutukset luontoon ja luonnonympäristöön	27
5.4.3	Vaikutukset maisemaan	27
5.4.4	Vaikutukset ilmanlaatuun	27
5.4.5	Vaikutukset maa- ja kallioperään ja pohjavesiin	28
5.4.6	Vaikutukset kunnan talouteen ja elinvoimaan	28
5.5	Ympäristön häiriötekijät	28
5.6	Kaavamerkinnot ja -määräykset	28
5.7	Nimistö	28
6.	Asemakaavan toteutus	29
6.1	Toteutusta ohjaavat ja havainnollistavat suunnitelmat	29
6.2	Toteuttaminen ja ajoitus	29
6.3	Toteutuksen seuranta	29

Kaavakartta

Asemakaavakartta, ehdotus 1:2000

19.11.2024

Liitteet

Osallistumis- ja arviointisuunnitelma

1.11.2023, korjattu 19.11.2024

Seurantalomake

[pv.pv.vvvv](#)

Luontoselvitys

29.10.2024

Luonnosvaiheen vastineet

19.11.2024

1. Perus- ja tunnistetiedot

Kaavan nimi: Kirkonseudun asemakaavan muutos kortteleissa 119,120,123 ja 127 (Toivontien teollisuusalue).

Asemakaavan muutos koskee Reisjärven kirkonseudun kortteleita 119, 120,123 ja 127 sekä niihin liittyviä maa- ja metsätalous, katu- ja virkistysalueita.

Asemakaavan muutoksella muodostuu Reisjärven kirkonseudun kortteli 119, korttelin 123 tontti 1, sekä niihin liittyvät katu- ja virkistysalueet.

1.1 Kaava-alueen sijainti

Kaavamuutosalue sijaitsee Reisjärven taajamassa Toivontien varrella. Tarkempi aluerajaus on osoitettu kaavaselostuksen kansilehdellä.

1.2 Kaavan tarkoitus

Toivontien teollisuusaluetta on laajennettu poikkeamisluvin maatalousalueelle. Kaavamuutoksen tavoitteena on saattaa asemakaava vastaamaan olevaa tilannetta, parantaa alueella toimivien yritysten toimintaedellytyksiä sekä kasvattaa teollisuusalueen tonttitarjontaa laajentamalla korttelialueita vieressä sijaitsevalle maatalousalueelle.

Asemakaavassa huomioidaan lähistön asutuksen ja teollisuuden välinen suhde mahdollisten ympäristöhäiriöiden kannalta. Suunnittelualueen rakentumaton osa on kunnan omistuksessa. Kaavamuutos on tullut vireille Reisjärven kunnan aloitteesta.

2. Tiivistelmä

Asemakaava laaditaan oikeusvaikutteisena maankäyttö- ja rakennuslain 54 §:n edellyttämien sisältövaatimusten mukaisesti.

2.1 Kaavaprosessin vaiheet

- 20.11.2023 § 321 Kunnanhallitus, kaavoituspäätös
- 20.12.2023 Osallistumis- ja arviointisuunnitelma nähtäville (MRL 63 §)
- 20.11.2023 § 321 Kunnanhallitus, kaavaluonnoksen käsittely
- 20.12.2023-19.1.2024 Asemakaavaluonnos nähtävillä valmisteluvaiheen kuulemista varten (MRL 62 § ja MRA 30 §)
- pv.pv.vvvv § xx Kunnan toimielin, kaavaehdotuksen käsittely
- pv.pv-pv.pv.vvvv Asemakaavaehdotus julkisesti nähtävillä (MRL 65 § ja MRA 27 §)
- pv.pv.vvvv Viranomaisneuvottelu (MRL 66 § ja MRA 26 §)
- pv.pv.vvvv § xx Kunnan toimielin hyväksyi kaavaehdotuksen
- pv.pv.vvvv § xx Kunnanvaltuusto hyväksyi kaavaehdotuksen

2.2 Asemakaava

Teollisuusalueelle kaavoitetaan neljä uutta tonttia, joista kaksi on jo rakennettu. Toivontietä sekä Halosentietä jatketaan uusille tonteille saakka. Asemakaava kasvattaa Reisjärven kunnan yritystonttitarjontaa ja parantaa jo alueella toimivien toimintaedellytyksiä.

2.3 Asemakaavan toteuttaminen

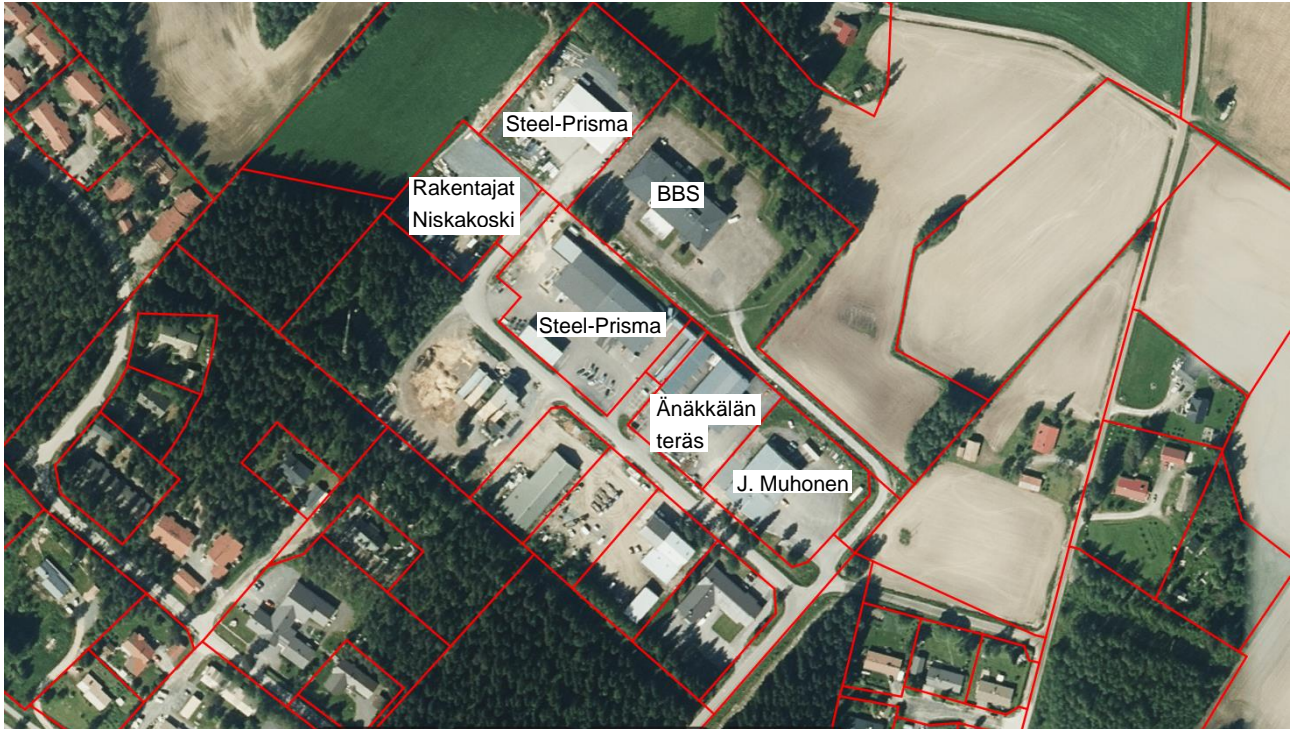
Asemakaavan toteuttaminen voidaan aloittaa kaavan saatua lainvoiman. Toteutumista seurataan tarkempia suunnitelmia laadittaessa ja lupamenettelyjen yhteydessä.

3. Lähtökohdat

3.1 Selvitys suunnittelualueen oloista

Toivontien teollisuusalue sijaitsee Reisjärven taajamassa Toivontien varrella. Alueella sijaitsee seuraavat yritykset: J. Muhonen Oy, Steel-Prisma Metalli Oy, BBS Bioactive Bone Substitutes Oy, Änäkkälän teräs Oy sekä Rakentajat Niskakoski Oy. Suunnittelualueen länsiosassa on käytöstä poistunutta peltoaluetta.

Asemakaava-alueen koko on yhteensä noin 7,1 ha.



J. Muhonen Oy on linja-autoilla tilausliikennematkoja ja taksikuljetuksia tarjoava yritys, jonka autohalli sijaitsee Toivontien teollisuusalueella. Änäkkälän Teräs Oy on teräsrakenteita ja osakokoonpanoja valmistava yritys. Yritys rakentaa mm. teräsrakenteisia portaita ja kaiteita laserleikkaamalla, särmäämällä, sahaamalla ja hitsaamalla. Steel-Prisma valmistaa lasijulkisivuja, alumiiniovia ja -ikkunoita, lasipalo-oveja sekä savunpoistoluukkuja ja -ikkunoita mittatilaustyönä. BBS bioactive bone substitutes kehittää, valmistaa ja myy luun korviketta ortopediseen käyttöön. Rakentajat Niskakoski Oy on perheyrittäjä toimiva rakennusliike, joka tekee kaikki rakennuksien työvaiheet perustuksesta kattoon. Alueella sijaitsevan valmistavan teollisuuden toiminnot sijoittuvat sisätiloihin, eikä niistä aiheudu merkittävää ympäristöhaittaa.

3.1.1 Luonnonympäristö ja maisema

Alueelle on laadittu maastokäyntiin perustuva luontoselvitys vuoden 2024 aikana.

Selvitysalueen yleiskuvaus

Suunnittelualuetta ympäröi metsäsaarekkeiset peltoalueet, eikä Kiljanjärvi sijaitse kovinkaan kaukana. Suunnittelualan läheisyydessä ei ole luonnonsuojelualueita, luonnonsuojeluohjelman kohteita tai Natura-alueita eikä alueelta ole havaintoja suojelullisesti huomionarvoisista lajeista. Suunnittelualan länsipuolelta on alle sadan metrin etäisyydeltä havaintoja useista uhanalaisista ja silmälläpidettävistä perhoslajeista. Uhanalaiset lajit on tarkistettu Suomen lajitietokeskuksen tietokannasta 26.4.2024.



Suunnittelualan rakennusten välissä on joitain nurmialueita.

Alue on kokonaisuudessaan ihmisvaikutteinen. Suurin osa alueesta on teollisuustoiminnassa olevaa, teollisuusrakennusten pihapiirit ovat liikennealueina ja pihojen laidat varastoina. Rakennusten välissä on joitain nurmialueita ja ojia, sekä niukkaa puustoa. Selvitysalue ulottuu eteläiseltä ja pohjoiselta laidaltaan hiukan metsän puolelle ja luoteessa käytöstä poistuneelle peltoalalle. Selvitysalueen länsipäädyssä on melko tuore hakkuuaukea. Teollisuusaluetta ympäröivät metsät koostuvat suurimmaksi osaksi tuoreista kankaista. Metsät ovat talouskäytössä.

Selvitysalueella ei luontoselvityksen perusteella ole vesilain (587/2011) 2. luvun 11 §:n tarkoittamia luonnontilaisia tai sen kaltaisia noroja, lähteitä, lähteikköjä tai tihkupintoja. Selvitysalueella ei ole puroja, jokia tai järviä. Metsähallituksen perinnebiotooppirajaustiedoissa (Metsähallitus 2024) ei ole perinnebiotooppikohteita 500 metrin säteellä kaavan suunnittelualueesta.

Kasvilajisto

Selvitysalueella ei havaittu valtakunnallisesti tai alueellisesti uhanalaisia tai silmälläpidettäviä kasvilajeja, lakisääteisesti suojeltavia kasvilajeja (luontodirektiivin liitteiden II ja IV b lajeja tai rauhoitettuja tai erityisesti suojeltuja kasvilajeja) eikä Suomen kansainvälisiä vastuulajeja. Suomen lajitietokeskuksen (tietokantatieto 26.4.2024) mukaan kaavan suunnittelualueella tai luontoselvitysalueella ei ole valtakunnallisesti tai alueellisesti uhanalaisten, silmälläpidettävien, rauhoitettujen, erityisesti suojeltujen tai luontodirektiivin liitteisiin IV tai II kuuluvien kasvilajien tunnettuja esiintymispaikkoja. Haitallisiksi vieraslajeiksi luokitelluista kasvilajeista havaittiin komealupiinia.

Linnut

Selvitysalueen eteläpuolelle sijoittuva Vuohtajärvi on kansallisesti tärkeä lintualue (FINIBA). Etäisyys selvitysalueen ja FINIBA-alueen välillä on lyhyimmillään 380 metriä. Muita tärkeitä lintualueita ei ole selvitysalueella tai kahden kilometrin säteellä alueesta (BirdLife, 2024).

Lähtötietojen mukaan Reisjärven rannalla selvitysalueesta itään, on havaintoja suojelullisesti huomionarvoisesta päiväpetolinnusta, mutta lajin reviiriin ei kuulu selvitysalueelle sijoittuvia elinympäristöjä.

Selvitysalueella tai 200 metrin säteellä alueesta ei ole lähtötietojen mukaan muita uhanalaisten, silmälläpidettävien, lintudirektiivin liitteen I lajien tai erityisesti suojeltavien tai Suomen kansainvälisiin vastuulajeihin kuuluvien petolintu- tai pöllölajien tunnettuja pesäpaikkoja.

Pesimälinnustoselvityksen maastokäynneillä havaittiin huomionarvoisista lintulajeista yhdeksän (lintudirektiivin liitteen I lajit, erityisesti suojeltavat lajit, kansallisesti tai alueellisesti uhanalaiset ja silmälläpidettävät lajit ja Suomen vastuulajit) ja 15 muuta lajia.

Lepakot

Kaavan suunnittelualueella, selvitysalueella tai yhden kilometrin säteellä selvitysalueesta ei ole Suomen Lajitietokeskuksen tietojen mukaan (Laji.fi 2024) mainittuja tunnettuja lepakoiden esiintymispaikkahavaintoja. Kolmen maastokäynnin aikana saatiin selvitysalueelta kaksi havaintoa ruokailevista pohjanlepakoista. Havainnot tehtiin heinäkuussa ja elokuussa. Yksittäisten havaintojen perusteella ei voida tulkita, onko alueella lisääntymis- ja levähdyspaikkoja. Selvitysalueella, on paljon teollisuuskäytössä olevia rakennuksia, ja muita piharakennuksia, joissa lepakot voisivat levätä päiväsaikaan tai jopa talvehtia, mutta ilman tarkempaa tietoa rakennusten rakenteellisista ominaisuuksista ei asiaa voida arvioida tarkemmin. Lepakkohavaintojen vähyys kuitenkin viittaisi siihen, ettei selvitysalueella ole lisääntymis- ja levähdyspaikkoja.

Muut luontodirektiivin liitteen IV a lajit

Luonnonvarakeskuksen (LUKE, 2024) avoimen datan portaalin 10 km x 10 km -ruutujen suurpetohavaintoaineistossa karhu on havaittu selvitysalueen sisältävällä ruudulla 1-5 kertaa viimeisen kahden kuukauden aikana (tarkistettu 18.10.2024). Varsinainen selvitysalue on kuitenkin asutuksen ja peltoalueiden ympäröimä ja hyvin pienialainen, joten selvitysalueelle rajoittuvat toimet eivät vaikuta negatiivisesti karhun elinympäristöön.

Kolmenkymmenen kilometrin säteellä selvitysalueesta on kolme Luonnonvarakeskuksen (LUKE, 2023a) rajaamia susireviiriä viiden viime vuoden (2020–2024) ajalta. Etäisyys näiltä reviireiltä selvitysalueeseen on kuitenkin kaikissa tapauksissa yli kaksikymmentä kilometriä.

Paikallisen henkilön kanssa käydyn keskustelun myötä kävi ilmi, että Jäpäsmäen ympäristössä (noin kaksi kilometriä selvitysalueesta itään) on havaittu ilves. Paikalliset ovat arvelleet ilveksen reviirin sijaitsevan Jäpäsmäen itäpuolella. Täyttä varmuutta asiasta ei kuitenkaan ole. Luonnonvarakeskuksen avoimien tietojen mukaan selvitysalueen sisältävältä 10 km x 10 km ruudulta ei ole tehty ilveshavaintoja viimeisen kahden kuukauden aikana (tarkistettu 18.10.2024). Etäisyys lähimmälle ruudulle, jolla havaintoja on tänä aikana tehty, on hiukan yli kymmenen kilometriä.

Huomioiden suunnittelualueen nykyinen maankäyttö ja suurpetojen arkuus, selvitysalueella tai sen lähiympäristössä ei arvioida olevan muiden suurpetojen lisääntymis- ja levähdyspaikkoja.

Liito-oravan vakinainen esiintyminen alueella on epätodennäköistä, sillä Reisjärvi sijoittuu juuri lajin levinneisyysalueen rajalle. Varsinaista liito-oravaselvitystä ei tehty, mutta maastotöiden yhteydessä tarkasteltiin liito-oravalle soveltuvaa puustoa, jota oli selvitysalueella hyvin niukasti.

Lähimmät havainnot saukosta on tehty noin 750 metrin päässä selvitysalueesta koilliseen Kiljanjärvestä Reisjärveen laskevalta Kiljanjoelta. Selvitysalueella ei ole saukolle sopivia vesiä tai yhteyttä rantaan, joten muutokset maankäytössä tuskin häiritsevät lajia.

Isolampisukeltajan, jättisukeltajan, viitasammakon ja muiden vähintään osan elinkaarestaan vedessä viettävien direktiivilajien lisääntymis- ja levähdyspaikkapotentialiaa ei selvitysalueella ole, ojien ja suurempien vesien puuttuessa.

3.1.2 Maisemarakenne ja maisemakuva

Suunnittelualue sijoittuu Suomenselän maisemamaakunnan alueelle ja on osa valtakunnallisesti arvokasta Reisjärven kulttuurimaisemaa. Maisema-alue sijaitsee toisiinsa yhdistyvien järvien, Reisjärven, Vuohtajärven, Kiljanjärven, Kangaspäänjärven ja Saarisen, ympärillä. Vesistöihin tukeutuvia viljelysalueita ympäröivät laajat harvaanasutut metsä- ja suoalueet. Viljelysalueet ja asutus keskittyvät järvien ja niitä toisiinsa yhdistävien jokien varsille ja järvien välisille matalille harjanteille ja kannaksille. Viljelysmaisemalle on ominaista pienipiirteisyys.


Kirkonkylä sijaitsee poikkeuksellisen kauniilla paikalla maisemallisessa solmukohdassa Vuohtajärven, Reisjärven ja Kiljanjärven välisellä kannaksella. Sille tyypillinen erityispiirre ovat taajaman keskustan, järvimaisemien ja viljelysalueiden välille avautuvat pitkät näkymät. Maisemallisista lähtökohdista johtuen taajaman keskusta-alue on pienikokoinen ja selkeästi hahmotuva. Tärkeimpänä maamerkinä maisemassa erottuu keskeisellä ja näkyvällä paikalla sijaitsevan kirkon torni. Taajama on osa viljelysmaisemaa, viljelyskäytössä olevat peltoalueet ulottuvat ihan taajaman keskustaan saakka. Taajaman keskustan ympärille rakennetuilla asuinalueilla viljelysalueiden ja rakennettujen alueiden väliset reunapinnat ovat paikoin rikkonaiset.

Suunnittelualueen etelä- ja pohjoispuoli ovat puustoisia ja itä sekä länsipuolella sijaitsevilla pelloilla on metsäsaarekkeita, jotka rajoittavat näkymiä ympäröivään viljelysmaisemaan.



Teollisuusaluetta ympäröivää viljelysmaisemaa.

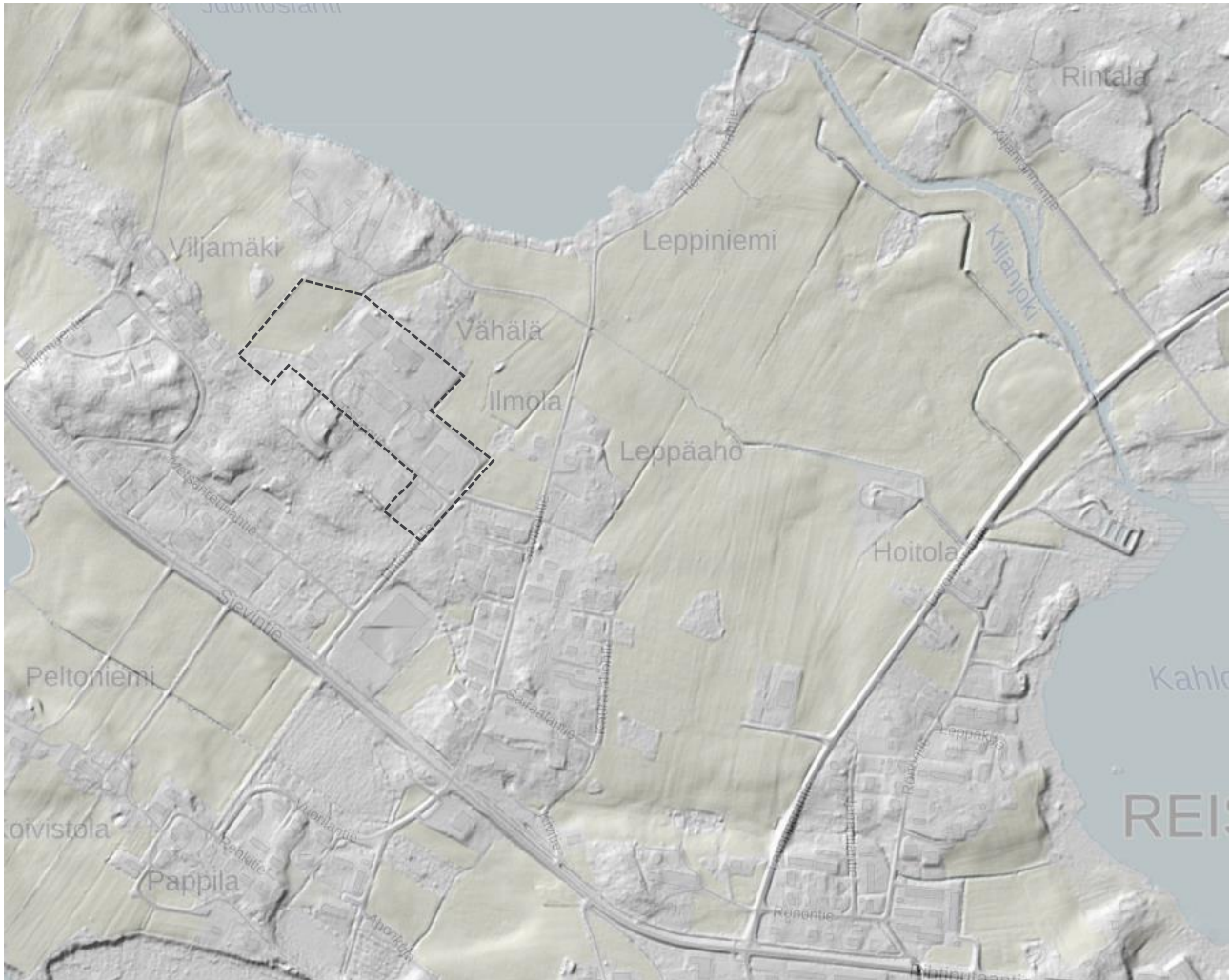


 Valtakunnallisesti arvokas maisema-alue 2021

Valtakunnallisesti arvokkaan Reisjärven kulttuurimaiseman aluerajaus. Suunnittelualueen likimääräinen sijainti ympyröity katkoviivalla. (Kartta: VAMA 2021)

3.1.2.1 Topografia

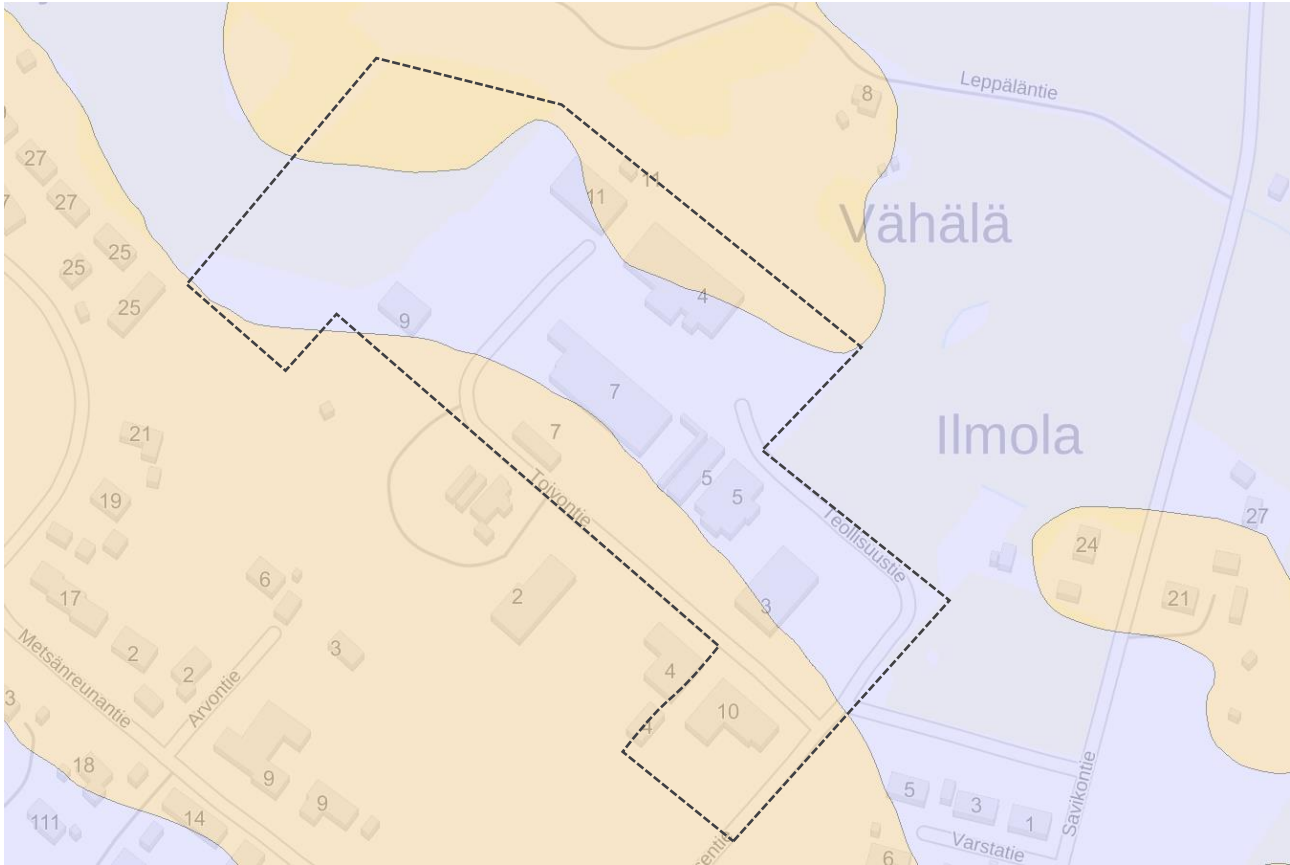
Suunnittelualueen ympäristö on pääosin melko tasaista, maastossa esiintyy pieniä kumpareita.



Vinovalvarjoste suunnittelualueelta. (GTK Maankamara 10/2023)

3.1.2.2 Maaperä

Alue on maaperältään hiekkamoreenia (Mr) sekä hiesua (Hs).



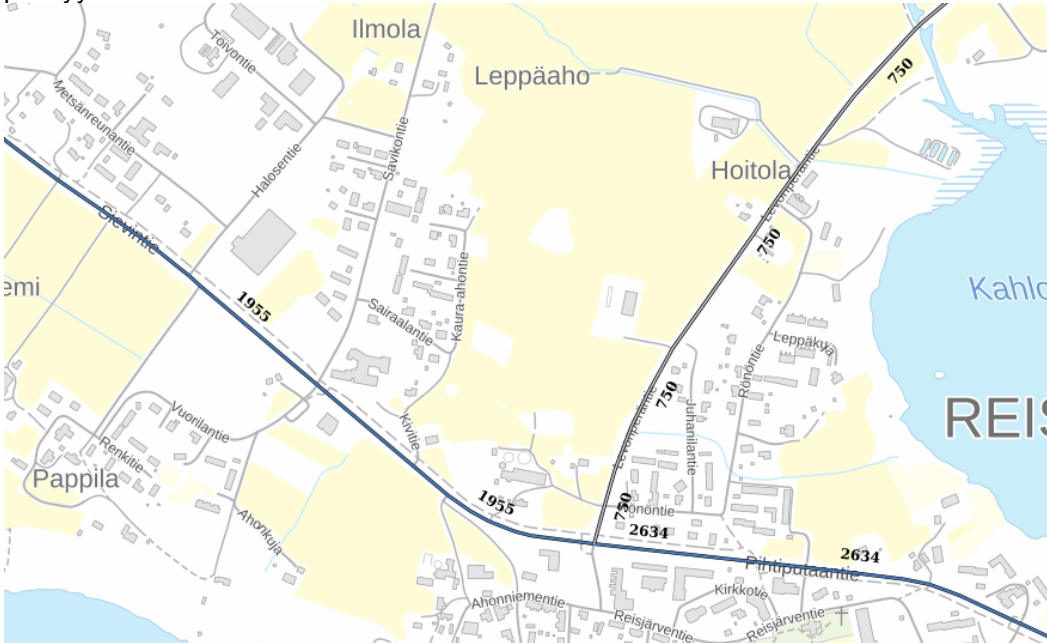
Alueen maaperä. Ruskealla hiekkamoreeni ja sinipunaisella hiesu. (Kartta GTK Maankamara).

3.1.3 Rakennettu ympäristö

Alueella sijaitsee teollisuushalleja sekä pienempiä varasto-, toimisto- ja varikkorakennuksia. Suunnittelualueen länsiosa on rakentamaton. Suunnittelualueen ympäristössä on kaavoitettua asuin- sekä lomarakentamista.

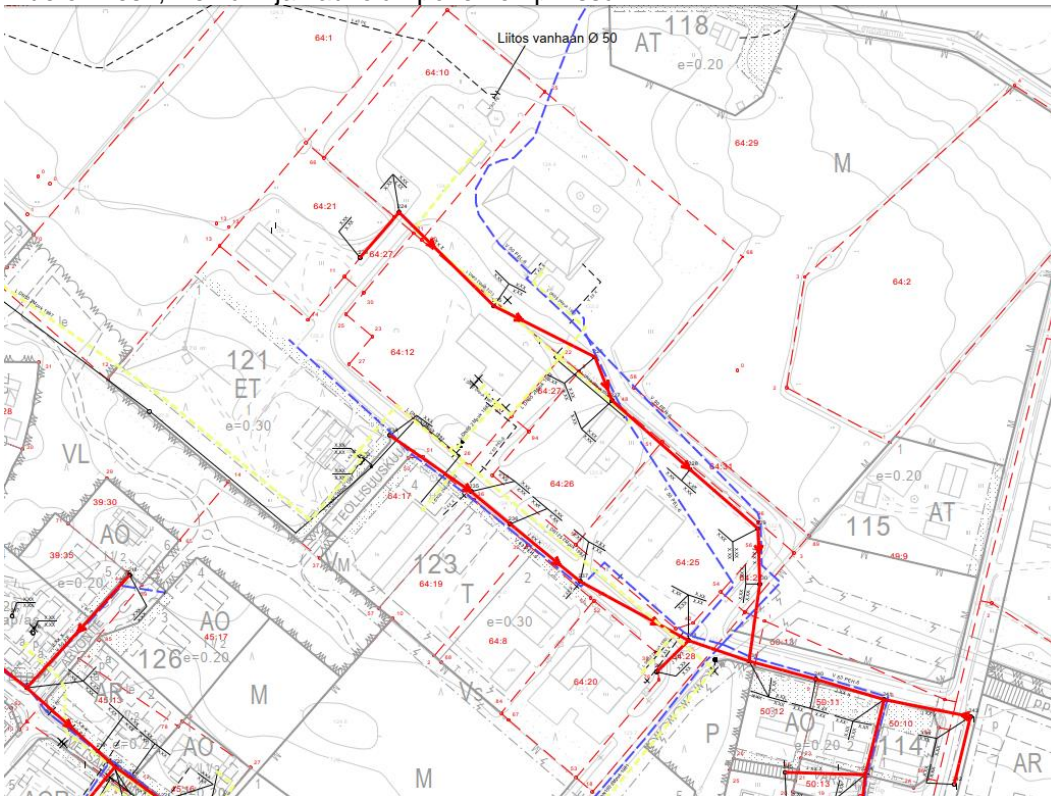
3.1.4 Liikenne ja tekninen huolto

Sievintieltä (kt58) kulku alueelle on asuin- ja teollisuusalueita sivuavan Halosentien kokoojakadun kautta, joka päättyy Toivontien teollisuusalueelle.

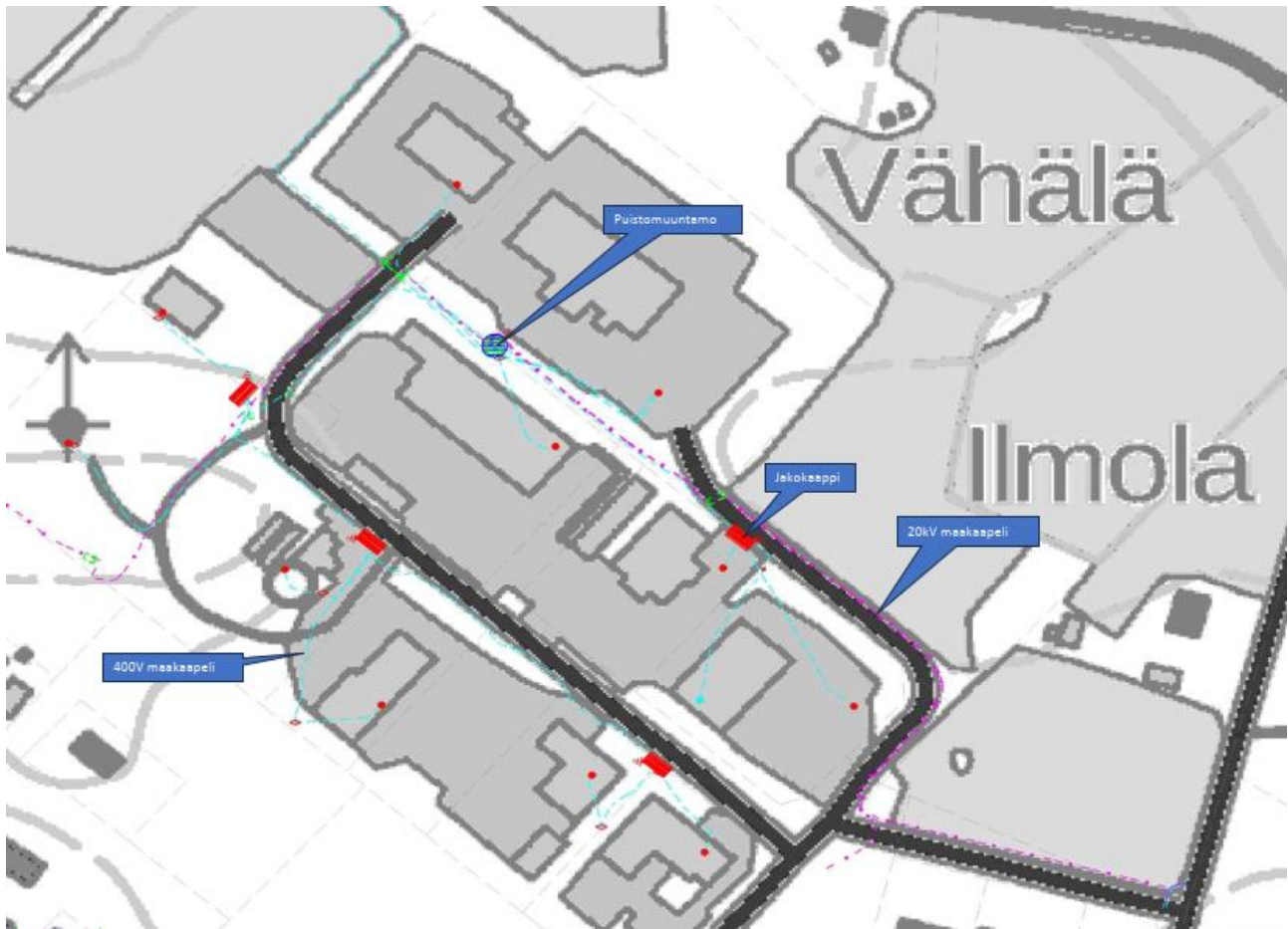


Maanteiden liikennemäärät suunnittelualueen kohdalla.

Alue on vesi-, viemäri- ja kaukolämpöverkon piirissä.



Kunnallistekninen verkosto: keltaisella kaukolämpö-, sinisellä vesijohto- ja punaisella viemäriverkosto.



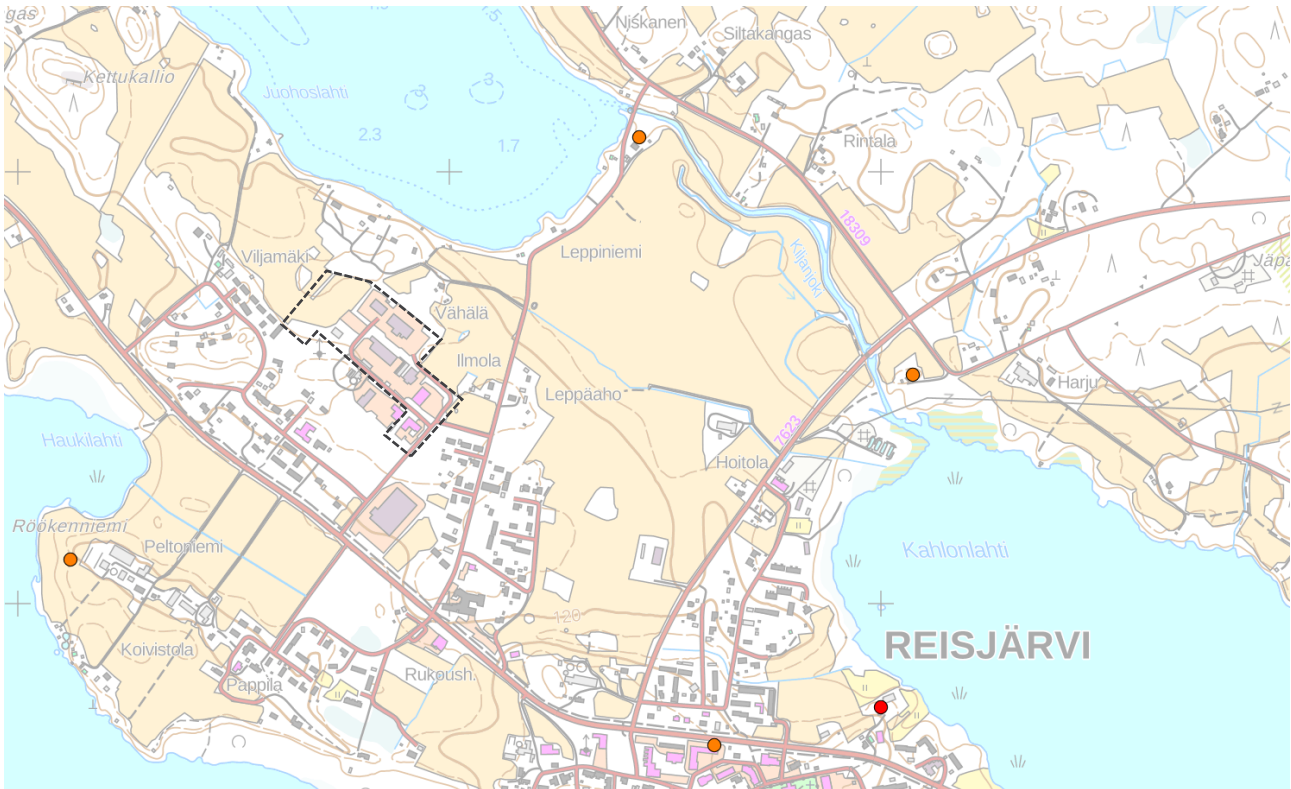
Alueen sähkötekniinen verkosto.

3.1.5 Rakennettu kulttuuriympäristö

Kaava-alueella tai sen välittömässä läheisyydessä ei sijaitse kulttuurihistoriallisesti arvokkaita rakennuskohteita. Lähin rakennetun kulttuuriympäristön kohde on maakunnallisesti arvokas Reisjärven sairaala (Entinen suojelukuntatalo Honkalinna), joka sijaitsee linnuntietä noin 400 metrin etäisyydellä suunnittelualueesta.

3.1.6 Arkeologinen kulttuuriperintö

Kaavamuuosalueella tai sen läheisyydessä ei ole tunnettuja arkeologisen kulttuuriperinnön kohteita. Lähin tunnettu löytöpaikka on vajaan 700 metrin päässä suunnittelualueesta koilliseen sijaitseva Reisjärvi Ahola (1000015743), josta on löytynyt kaksi taltaa. Lähin kiinteä muinaisjäänös on Hietalan kivikautinen asuinpaikka (691010011), joka sijaitsee suunnittelualueesta noin 1,2 kilometriä itäkaakkoon. Tilanne tarkistettu museoviraston palvelusta 10/2023. Viimeisimmät arkeologiset inventoinnit alueella on tehty vuonna 1992 (Reisjärven inventointi, M. MäkiVuoti).



Suunnittelualueen lähiympäristön arkeologisen kulttuuriperinnön kohteet kartalla. (Kartta: Kyppi, haettu 10/2023)

3.1.7 Ympäristönsuojelu ja ympäristöhäiriöt

Suunnittelualueen nykyisten yritysten toiminta ei ole ympäristöhäiriötä aiheuttavaa. Myöskään lähialueilla ei sijaitse merkittäviä ympäristöhäiriötä aiheuttavia toimintoja.

3.1.8 Maanomistus

Suunnittelualue on pääasiassa kunnan omistuksessa. Yksittäiset tontit ovat yksityisten maanomistajien omistuksessa.

3.2 Suunnittelutilanne

3.2.1 Valtakunnalliset alueidenkäyttötavoitteet

Valtakunnalliset alueidenkäyttötavoitteet ovat osa maankäyttö- ja rakennuslain mukaista alueidenkäytön suunnittelujärjestelmää. Maankäyttö- ja rakennuslain (MRL 24 §) mukaan tavoitteet on otettava huomioon siten, että edistetään niiden toteuttamista maakunnan suunnittelussa ja muussa alueiden käytön suunnittelussa.

Valtioneuvosto on päättänyt valtakunnallisista alueidenkäyttötavoitteista vuonna 2000, ja tavoitteita on tarkistettu 2008. Alueidenkäyttötavoitteet on uudistettu, ja uudistetut tavoitteet tulivat voimaan 1.4.2018.

3.2.2 Maakuntakaava

Alueella on voimassa viime vuosina kolmessa vaiheessa uudistettu Pohjois-Pohjanmaan maakuntakaava, joka on otettava yleiskaavaa laadittaessa huomioon.

1. vaihemaakuntakaava on hyväksytty maakuntavaltuustossa 2.12.2013, vahvistettu ympäristöministeriössä ja tullut lainvoimaiseksi 2017.
2. vaihemaakuntakaava on hyväksytty maakuntavaltuustossa 7.12.2016 ja saanut lainvoiman 2.2.2017.
3. vaihemaakuntakaava on hyväksytty maakuntavaltuustossa 11.6.2018 ja määrätty tulemaan voimaan ilman lainvoimaa maakuntahallituksessa maankäyttö- ja rakennuslain 201 §:n nojalla 5.11.2018. Korkein hallinto-oikeus (KHO) on 17.1.2022 antamallaan päätöksellä hylännyt vaihemaakuntakaavan hyväksymistä koskevat valitukset ja 3. vaihemaakuntakaava on saanut lainvoiman.



Ote oikeusvaikutuksettomasta maakuntakaavayhdistelmästä (© Pohjois-Pohjanmaan liitto 18.1.2022).

Suunnittelualue on maakuntakaavassa taajamatoimintojen aluetta (A), joka kuuluu valtakunnallisesti arvokkaaseen maisema-alueeseen. Maakuntakaavassa alueen läheisyyteen on osoitettu 110 kV ohjeellinen pääsähköjohdon yhteistarve. Alue sijaitsee maaseudun kehittämisen kohdealueen, Kalajokilaakson (mk-6) rajauksen sisäpuolella.

vt/kt

VALTATIE (vt) / KANTATIE (kt)

Suunnittelumääräys:

Yksityiskohtaisemmassa suunnittelussa on pyrittävä edistämään kevyen liikenteen väylien toteuttamista erityisesti taajamien, kyläkeskusten ja koulujen läheisyydessä.

A

TAAJAMATOIMINTOJEN ALUE

Merkinnällä osoitetaan asumisen, palvelujen, teollisuus- ja muiden työpaikka-alueiden ym. taajamatoimintojen sijoittumisalue ja laajentumisalueita.

Suunnittelumääräykset:

Yksityiskohtaisemmassa suunnittelussa tulee alueiden käyttöönottojärjestyksessä ja mitoituksessa kiinnittää erityistä huomiota vaihtoehtoisten aluekokonaisuuksien toiminnallistaloudelliseen edullisuuteen, ympäristön laatuun ja kevyen liikenteen toimintaedellytyksiin.

Yksityiskohtaisemmassa kaavoituksessa tulee edistää yhdyskuntarakenteen eheyttämistä hajanaisesti ja vajaasti rakennetuilla alueilla sekä taajaman ydinalueen kehittämistä toiminnallisesti ja taajamakuvallisesti selkeästi hahmottuvaksi keskuksiksi. Maankäyttöratkaisuissa tulee pyrkiä hyvään energiatalouteen.

Yksityiskohtaisemmassa kaavoituksessa tulee määritellä kävelyn, pyöräilyn ja joukkoliikenteen kannalta edulliset vyöhykkeet taajamarakenteen kehittämisen perustaksi.

Yksityiskohtaisempiin kaavoihin tulee sisällyttää periaatteet uudisrakentamisen sopeuttamisesta rakennettuun ympäristöön. Alueiden käytön suunnittelussa ja rakentamisessa on varmistettava, että alueella sijaitsevien kulttuuriympäristön tai maiseman vaalimisen kannalta tärkeiden kohteiden kulttuuri- ja luonnonperintöarvot säilyvät.

Taajaman merkittävä laajentaminen päätien toiselle puolelle yksityiskohtaisempaan kaavaan perustuen edellyttää turvallisten yhteyksien järjestämistä päätien poikki.

Maankäytön suunnittelussa tulee ottaa huomioon tulvariskialueet ja tulvien hallintasuunnitelmat sekä varautua sään ääri-ilmiöiden vaikutuksiin.

Lisämerkintä –1 osoittaa, että alueen yksityiskohtaisemmassa suunnittelussa ja käytössä tulee ottaa huomioon maankohoamisrannikon erityispiirteet.

2

OHJEELLINEN PÄÄSÄHKÖJOHTO 110 kV

Merkinnällä osoitetut linjaukset perustuvat tuulivoimahankkeiden YVA-selvityksiin tai muihin riittäviksi arvioituihin selvityksiin, joissa voimajohdon reitti on varmistettu pääpiirteissään toteuttamiskelpoiseksi, mutta voi vaatia vielä mahdollisia pieniä muutoksia.

VALTAKUNNALLISESTI ARVOKAS MAISEMA-ALUE

Merkinnällä osoitetaan valtioneuvoston periaatepäätöksen (1995) mukaiset valtakunnallisesti arvokkaat maisema-alueet.

Suunnittelumääräykset:

Alueen yksityiskohtaisemmassa suunnittelussa ja kehittämisessä on otettava huomioon alueen ominaispiirteet sekä turvattava maisema- ja kulttuuriarvojen säilyminen.

Alueen suunnittelussa on arvioitava ja sovitettava yhteen maakuntakaavassa osoitetun käyttötarkoituksen mukainen maankäyttö sekä alueen maisema- ja kulttuuriympäristöarvot.

Maisema-alueella tulee edistää peltojen, niittyjen ja muiden avoimien maisematilojen säilymistä. Erityisesti Limingan lakeuden ja Muhoksen peltoalueiden tärkeät linnuston kerääntymisalueet tulee turvata.

Uudis- ja täydennysrakentamisen suunnittelussa tulee kiinnittää erityistä huomiota rakentamisen sopeutumiseen sijainniltaan ja rakennustavaltaan maisemaan. Suunnittelussa tulee erityisesti kiinnittää huomiota julkaisussa Arvokkaat maisema-alueet. Maisema-alue työryhmän mietintö II (Mietintö 66/1992, ympäristöministeriö, 1993) esitetyissä aluekuvauksissa selostettujen ominaispiirteiden ja arvojen säilymiseen.

mk

MAASEUDUN KEHITTÄMISEN KOHDEALUE

Merkinnällä osoitetaan ylikunnallisia maaseutualueita, joilla kehitetään erityisesti maatalouteen ja muihin maaseutuelinkeinoihin, luonnon- ja kulttuuriympäristöön sekä maisemaan tukeutuvaa asumista, elinkeinotoimintaa ja virkistyskäyttöä. Vyöhykkeillä on tarvetta kehittää kuntien yhteistyöllä yhtenäisiä suunnitteluperiaatteita.

Kehittämisperiaatteet:

Alueita kehitetään jokiluontoon ja -maisemaan perustuvana sekä valtakunnallisesti ja maakunnallisesti merkittäviin kulttuuriympäristöihin ja -kohteisiin tukeutuvana asumis-, virkistys- ja vapaa-ajan alueena ja luontomatkailuvyöhykkeenä. Maaseutua kehitettäessä sovitetaan yhteen maaseutuelinkeinojen, pysyvän asutuksen ja loma-asutuksen tavoitteet, erityisesti maatalouden toimintaedellytykset huomioon ottaen. Loma-asutuksen ja matkailupalvelujen suunnitelmallisella kehittämisellä pyritään tukemaan maaseudun pysymistä asuttuna.

Kohdealueella sijaitsevia taajamia kehitetään erityisesti jokimaiseman arvojen ja mahdollisuuksien pohjalta.

Suunnittelumääräykset:

Yksityiskohtaisemmassa suunnittelussa on kiinnitettävä huomiota luonnon ja ympäristön kestäväan käyttöön, maatalouden ja muiden maaseutuelinkeinojen toimintaedellytyksiin, maiseman hoitoon, vesistön vedenlaadun turvaamiseen ja ulkoilureittien kehittämiseen. Yksityiskohtaisemmassa kaavoituksessa tulee määritellä tulvan aiheuttamat rajoitukset rakentamiselle.

Aluekohtaiset täydentävät suunnittelumääräykset:

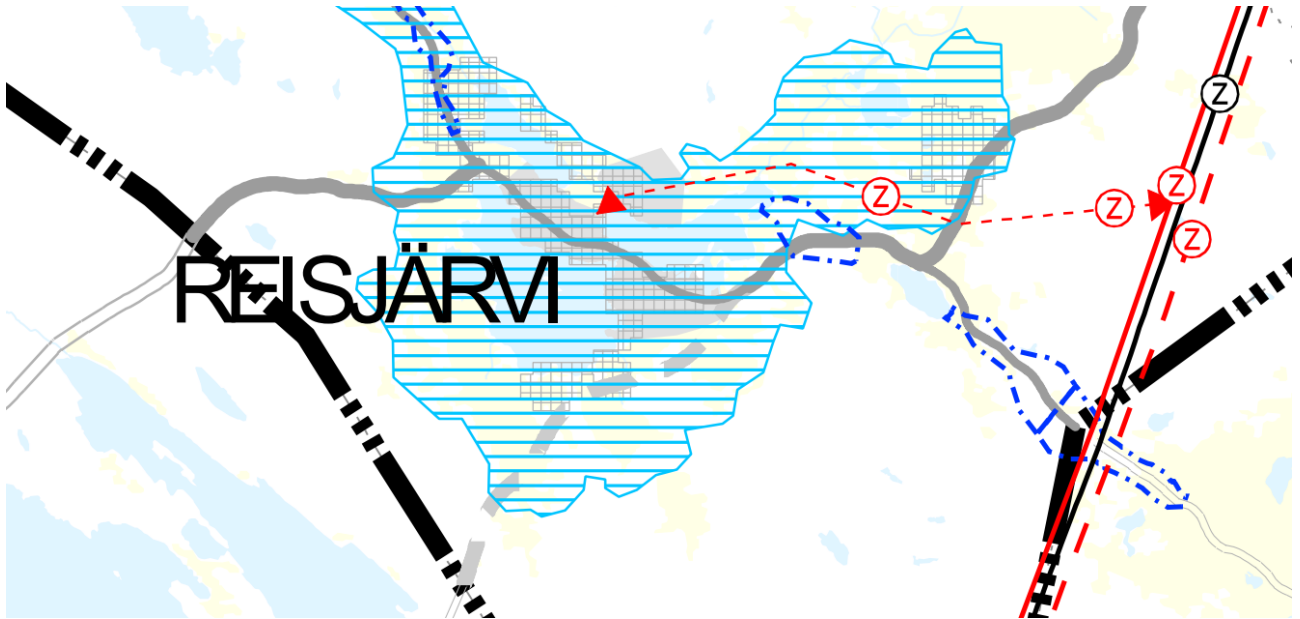
mk-6

Kalajokilaakso

Yksityiskohtaisemmassa suunnittelussa on vedenlaadun parantamiseen. (2.vmkk)

Lisäksi 11.10.2021 on tullut vireille Pohjois-Pohjanmaan energia- ja ilmastovaihemaakuntakaavan laatiminen. Vaihemaakuntakaavan ehdotus oli julkisesti nähtävillä 23.9.-24.10.2024. Tämän lisäksi MRL 26 luvun mukainen kansainvälinen kuuleminen järjestetään syksyllä 2024. Tavoitteena on, että maakuntavaltuuston hyväksymiskäsittelyyn edetään joulukuussa 2024.

Nähtävillä olleessa Pohjois-Pohjanmaan energia- ja ilmastovaihemaakuntakaavassa suunnittelualueelle ei osoiteta varsinaisesti uusia merkintöjä, mutta merkinnän "valtakunnallisesti arvokas maisema-alue" määräysosiota on muutettu ja merkintä "ohjeellinen pääsähköjohto 110 kV" on muutettu merkinnäksi "voimajohdon yhteystarve" ja sen määräysosa on sisällöltään päivitetty.



Karttaote vireillä olevan Pohjois-Pohjanmaan energia- ja ilmastovaihemaakuntakaavan ehdotuksesta (© Pohjois-Pohjanmaan liitto 9.9.2024)



VOIMAJOHDON YHTEYSTARVE

Merkinnällä osoitetaan sähköverkon kehittämistarve pitkällä aikavälillä. Nuolimerkintä on yleispiirteinen yhteystarve, jota ei ole tutkittu tarkemmilla selvityksillä. Sijainnin määrittely ja toteuttaminen edellyttää yksityiskohtaista vaikutusten arviointia riittävien selvitysten perusteella. Yhteystarpeella on hankeperustelut, mutta siihen ei voida liittää maankäyttö- ja rakennuslain 33 §:n mukaista ehdollista rakentamisrajoitusta. Arvioitu toteuttamisaikataulu on 5-20 vuotta.



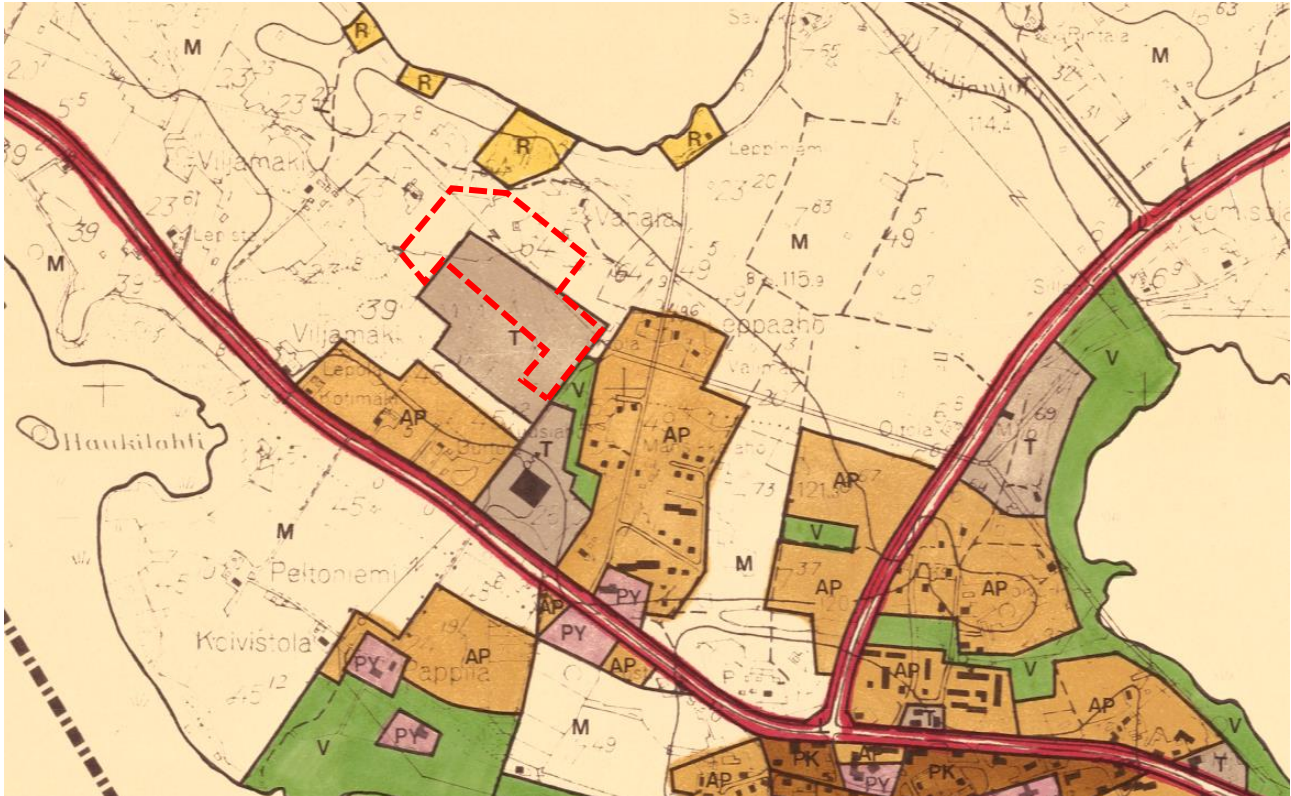
VALTAKUNNALLISESTI ARVOKAS MAISEMA-ALUE

Merkinnällä osoitetaan valtioneuvoston päätöksen (VAMA 2021) mukaiset valtakunnallisesti arvokkaat maisema-alueet Pohjois-Pohjanmaalla: Reisjärven kulttuurimaisemat

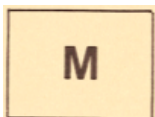
Suunnittelumääräykset: Alueen yksityiskohtaisemmassa suunnittelussa ja kehittämisessä on otettava huomioon alueen luonnon- ja kulttuuriympäristö ja maisemakuva sekä turvattava maisema- ja kulttuuriympäristöarvojen säilyminen. Alueen suunnittelussa on arvioitava ja sovittava yhteen maakuntakaavassa osoitetun käyttötarkoituksen mukainen maankäyttö sekä alueen maisema- ja kulttuuriympäristöarvot. Maisema-alueella tulee edistää peltojen, niittyjen ja muiden avoimien maisematilojen säilymistä. Erityisesti Limingan lakeuden ja Muhoksen peltoalueiden tärkeitä linnuston kerääntymisalueita tulee turvata. Uudis- ja täydennysrakentamisen suunnittelussa tulee kiinnittää erityistä huomiota rakentamisen sopeutumiseen sijainniltaan ja rakennustavaltaan maisemaan. Suunnittelussa tulee erityisesti kiinnittää huomiota julkaisussa Pohjois-Pohjanmaa Valtakunnallisesti arvokkaat maisema-alueet VAMA 2021 aluekuvauksissa esitettyyn arviointiin luonnon- ja kulttuuriympäristöarvoihin sekä maisemakuvaan.

3.2.3 Yleiskaava

Asemakaavan muutosalueella on laadittu vuonna 1981 vahvistettu Reisjärven keskustan yleiskaava, jonka tavoitevuosi oli asetettu vuoteen 2000. Yleiskaava on laadittu oikeusvaikutuksettomana ja se on aikaisemmissa asemakaavahankkeissa katsottu vanhentuneeksi. Yleiskaavassa suunnittelualue on osoitettu teollisuusalueeksi sekä maa- ja metsätalousvaltaiseksi alueeksi.



Reisjärven keskustan yleiskaava 2000. Suunnittelualue rajattu punaisella katkoviivalla.



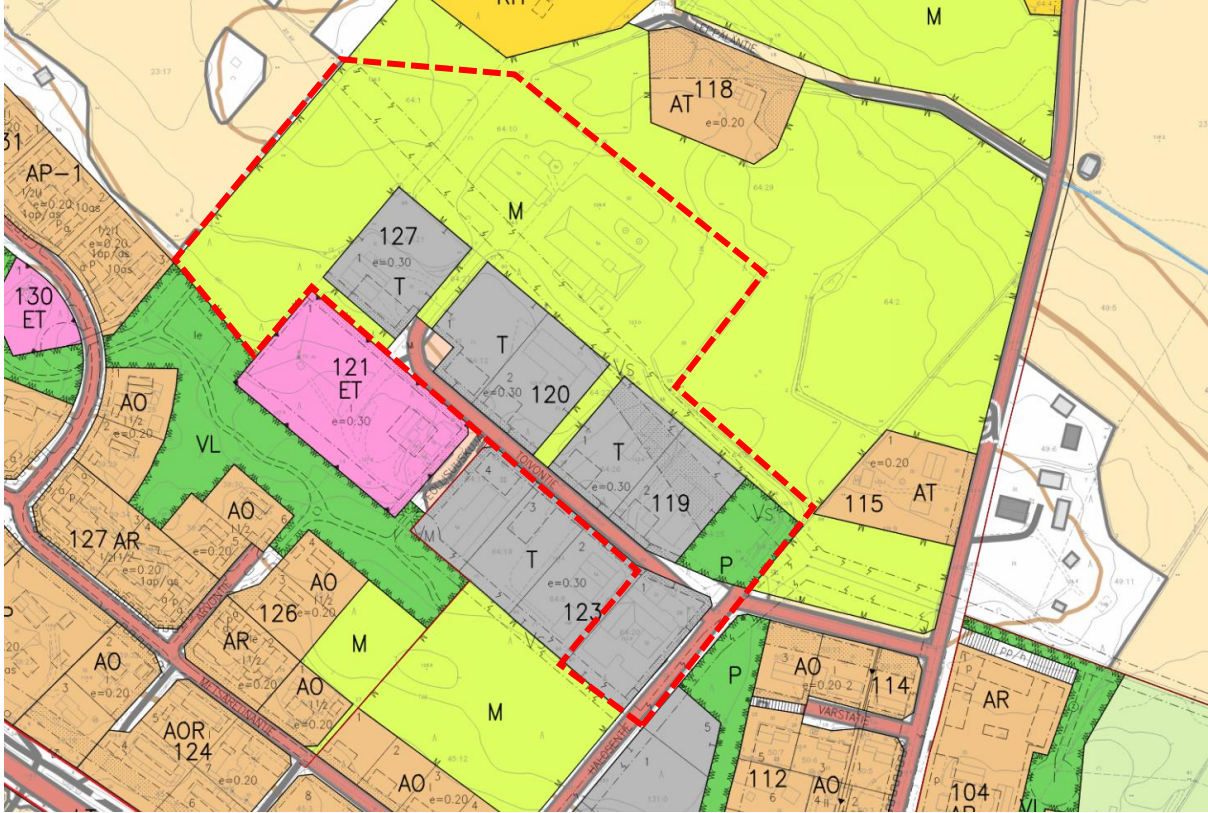
Maa- ja metsätalousvaltainen alue.



Teollisuus- ja varastoalue.

3.2.4 Asemakaavat

Suunnittelualueella on voimassa asemakaava, joka on hyväksytty 28.11.1979.



Muutosalueen alustava rajaus. Ote asemakaavayhdistelmästä, lähde: Reisjärven kunta. Asemakaavamuutosalue mustalla katkoviivalla. Kaavassa alueelle on osoitettu maatalousalue (M). Teollisuusalueet (T) sisältyvät kaavaan. Asemakaavassa on käyttörajoitus voimansiirtoaluetta varten (Vs). Rakentuneiden maatalousalueiden lisäksi teollisuusaluetta laajennetaan luoteeseen M-alueelle. Laajenevan alueen käyttötarkoituksesi suunnitellaan teollisuusaluetta, jonka ympäristö asettaa toiminnan laadulle erityisiä vaatimuksia (TY). Uusina katuyhteyksinä Teollisuustie ja Toivontien jatke.



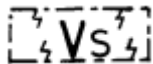
Teollisuusalueiden korttelialue.



Maatalousalue.



Puistoalue.



Käyttörajoitus voimansiirtoaluetta varten.



Istutettava rakennuspaikan osa.

6.

Rakennuspaikan numero.

e=0,30

Rakennuspaikan tehokkuus, eli rakennuspaikan kerrosalan suhde rakennuspaikan pinta-alaan.

Museotie

Tien, aukion, torin, puiston tai urheilun nimi.

3.2.5 Rakennusjärjestys

Reisjärven kunnan tarkennettu rakennusjärjestys on tullut voimaan 1.6.2005

3.2.6 Pohjakartta

Pohjakartta täyttää maankäyttö- ja rakennuslain 54 a §:ssä (11.4.2014/323) asetetut vaatimukset ja vastaa tilannetta 28.6.2024.

3.2.7 Ohjelmat ja strategiat

Reisjärven kunnanstrategia tavoitevuosi on 2035. Päivitettyssä strategiassa korostuvat brändin rakentaminen Reisjärvelle, väestökehityksen saaminen kasvuun ja uusien toimintamallien luominen.

4. Asemakaavan suunnittelun vaiheet

4.1 Suunnittelun käynnistäminen ja vireilletulo

Kunnanhallitus päätti hankkeen käynnistämisestä 20.11.2023 § 321

Kaava kuulutettiin vireille ja OAS asetettiin kaavaprosessin ajaksi nähtäville 20.12.2023

4.2 Osallistuminen ja yhteistyö

4.2.1 Osalliset

Kaavan osallisia ovat alueen maanomistajat ja ne, joiden asumiseen, työntekoon tai muihin oloihin kaava saattaa huomattavasti vaikuttaa, sekä viranomaiset ja yhteisöt, joiden toimialaa suunnittelussa käsitellään.

Tässä kaavahankkeessa keskeisiä osallisia ovat:

- Pohjois-Pohjanmaan ELY-keskus
- Pohjois-Pohjanmaan liitto
- Kunnan toimielimet ja viranhaltijat, joiden toimialaa asia koskee
- Haapajärven kaupungin ympäristöpalvelut
- Haapajärven kaupungin rakennusvalvonta
- Alueen ja lähiympäristön maanomistajat, asukkaat, yrittäjät, yhdistykset ja yhteisöt
- Alueella toimivat sähkö- ja tele- ja vesiyhtiöt
- Pohjois-Pohjanmaan pelastuslaitos
- Pohjois-Pohjanmaan museo

4.2.2 Viranomaisyhteistyö

Viranomaisten tavoitteita selvitetään kaavaprosessin kuluessa. Viranomaisilta pyydetään lausunnot sekä asemakaavan muutoksen luonnos- että ehdotusvaiheessa. Tarvittaessa järjestetään viranomaisneuvotteluja tai työneuvotteluja asemakaavaprosessin aikana.

4.2.3 Osallistuminen ja vuorovaikutusmenettelyt

Asemakaavaluonnos on ollut nähtävillä valmisteluvaiheen kuulemista varten (MRL 62 § ja MRA 30 §) 20.12.2023-19.1.2024

Asemakaavaehdotus on ollut julkisesti nähtävillä (MRL 65 § ja MRA 27 §) pv.kk.-pv.kk.vvvv.

4.3 Asemakaavan tavoitteet

Teollisuusaluetta on laajennettu jo 1980-luvulla voimassa olevan asemakaavan maatalousalueelle. Teollisuusalueen korttelialueilla on useilla tonteilla myös ylitetty voimassa olevassa asemakaavassa esitetty rakennusoikeus. Asemakaavan tavoitteena on saattaa suunnittelualueen asemakaava ajan tasalle, lisätä Reisjärven kunnan yritystontitarjontaa sekä parantaa alueen yritysten toimintaedellytyksiä. Kaavan tavoitteena on huomioida ympäröivä asuminen ja vapaa-ajanasuminen niin, ettei teollisuusalueen toiminnasta aiheudu niille haittaa.

Asemakaava noudattaa pääasiassa vuonna 1981 vahvistettua asemakaavaa, jonka tavoitevuodeksi oli asetettu vuosi 2000. Osa asemakaavassa osoitettavista teollisuustonteista sijoittuu yleiskaavassa maa- ja metsätalousalueeksi osoitetulle alueelle. Koska asemakaava poikkeaa voimassa olevasta yleiskaavasta ja koska asemakaavamuutosalueen yleiskaava voidaan katsoa vanhentuneeksi, on asemakaavan laatimisen yhteydessä laadittu MRL 39 §:n mukainen yleiskaavallinen tarkastelu:

Yleiskaavaa laadittaessa on otettava huomioon:

- 1) yhdyskuntarakenteen toimivuus, taloudellisuus ja ekologinen kestävyys;
 - Alue sijoittuu jo rakennettuun ympäristöön Reisjärven taajamarakenteessa, eikä vaadi luonnontilaisten alueiden rakentamista tai merkittäviä uusia kunnallisteknisiä investointeja.
- 2) olemassa olevan yhdyskuntarakenteen hyväksikäyttö;
 - Kaavahanke sijoittuu olemassa olevaan taajamarakenteeseen olevan liikenneverkoston ja olevien kunnallisteknisten verkostojen piiriin.
- 3) asumisen tarpeet ja palveluiden saatavuus;
 - Asemakaava parantaa työpaikkojen toimintaedellytyksiä Reisjärven taajamassa. Asutuksen läheisyys on huomioitu määräämällä asemakaavassa tuleva toiminta ympäristöhäiriötä aiheuttamattomaksi. Lisäksi asumista ja vapaa-ajan asumista vasten määrätään säilyttämään tai istuttamaan puustoa pehmentämään teollisuusalueen vaikutusta lähiympäristöön.
- 4) mahdollisuudet liikenteen, erityisesti joukkoliikenteen ja kevyen liikenteen, sekä energia-, vesi- ja jätehuollon tarkoituksenmukaiseen järjestämiseen ympäristön, luonnonvarojen ja talouden kannalta kestäväällä tavalla;
 - Rakentamista suunnitellaan olemassa olevan taajamarakenteen ja kunnallisteknisten verkostojen piiriin. Teollisuusalueen laajennus on maltillinen nykyiseen tilanteeseen nähden ja kunnallistekniikka on saatavilla välittömästi laajennusalueen vieressä. Tuleva toiminta määrätään kaavassa ympäristöhäiriötä aiheuttamattomaksi. Laajennusalueeseen ei kohdistu merkittäviä luontoarvoja. Alue sijaitsee Reisjärven taajamarakenteessa ja on helposti saavutettava kaikilla kulkumuodoilla.
- 5) mahdollisuudet turvalliseen, terveelliseen ja eri väestöryhmien kannalta tasapainoiseen elinympäristöön;
 - Asemakaava turvaa työpaikkojen säilymisen Reisjärven taajamassa. Ympäristöhäiriötä aiheuttamaton teollisuus ei aiheuta häiriötä, haittaa tai onnettomuusvaaraa läheiselle asuin- ja vapaa-ajanasuntoalueelle.
- 6) kunnan elinkeinoelämän toimintaedellytykset;
 - Kaavahanke parantaa elinkeinoelämän toimintaedellytyksiä mahdollistamalla olevien yritysten laajennushankkeet ja uusien yritysten tuleminen alueelle.
- 7) ympäristöhaittojen vähentäminen;
 - Alueelle suunnitellusta toiminnasta ei aiheudu ympäristöhaittoja.
- 8) rakennetun ympäristön, maiseman ja luonnonarvojen vaaliminen; sekä
 - Alueella tai sen välittömässä läheisyydessä ei ole kulttuuriarvoiltaan merkittäviä rakennetun kulttuuriympäristön kohteita. Viereisten asuinalueiden viihtyisyys on huomioitu määräämällä teollisuusalueen laiduille puustoiset vyöhykkeet, jotka pehmentävät maisemallista haittaa. Alueen rakenteen täydentymisellä ja pienimuotoisella laajenemisella ei ole merkittävää vaikutusta Reisjärven valtakunnallisesti arvokkaaseen maisema-alueeseen.
- 9) virkistykseen soveltuvien alueiden riittävyys.
 - Teollisuusalueen lounaispuolella sijaistaa lähivirkistysalue, jolta on kevyenliikenteen yhteyksiä teollisuusalueelle.

4.3.1 Prosessin aikana syntyneet tavoitteet, tavoitteiden tarkentuminen

4.3.2 Asemakaavaratkaisun valinta ja perusteet

Asemakaavaratkaisu perustuu alueen nykyiseen, osittain maatalousalueelle toteutuneeseen rakenteeseen. Olemassa olevia katuja jatketaan niin, että teollisuusaluetta voidaan laajentaa länteen ja pohjoiseen. Ratkaisu ei vaikeuta alueella jo nykyisin toimivien yritysten nykyisiä tonttijärjestelyitä.

5. Asemakaavan kuvaus

5.1 Kaavan rakenne

Toivontietä jatketaan länteen ja sen päätteeksi sijoitetaan kaksi uutta tonttia. Halosentie jatkuu Toivontien risteyksen jälkeen Teollisuustienä, joka johtaa jo toteutunelle, voimassa olevan kaavan korttelialueen ulkopuolella sijaitsevalle yritysalueelle.

Korttelialueet osoitetaan ympäristöhäiriötä aiheuttamattomien teollisuusrakennusten (TY) korttelialueiksi ja niiden tehokkuusluvaksi osoitetaan $e=0.5$ tai $e=0.3$ ja suurimmaksi sallituksi kerrosluvuksi kaksi. Alueen peittoprosentiksi kaavassa on osoitettu 40%, mikä tarkoittaa, että tontin pinta-alasta 40 % saa käyttää rakentamiseen. Teollisuusalueen ja asutuksen ja vapaa-ajan asuntojen väliin jää kapeat viheralueet.

5.1.1 Mitoitus

Suunnittelualueen pinta-ala on noin 7,1 ha. Alueelle muodostuu yhdeksän ohjeellista ympäristöhäiriötä aiheuttamattomien teollisuusrakennusten (TY) tonttia, joista seitsemällä on jo yritystoimintaa.

Tonttien koko vaihtelee 2650 neliömetristä noin 1,5 hehtaariin. Teollisuustonttien yhteenlaskettu pinta-ala on noin 6,2 ha ja rakennusoikeus noin 30 000 kerrosalaneliometriä.

5.1.2 Asemakaavamääräykset

Asemakaavaa koskevat asemakaavamääräykset on esitetty asemakaavakartalla.

5.2 Ympäristön laatua koskevien tavoitteiden toteutuminen

Ympäristön laatua koskevien tavoitteiden toteutuminen on varmistettu kaavamerkintöjen ja kaavamääräysten avulla.

5.3 Aluevaraukset

Asemakaavassa korttelin 119 tonteille 1-8 sekä korttelin 123 tontille 1 osoitetaan teollisuusalue, jolla ympäristö asettaa toiminnan laadulle erityisiä vaatimuksia.

5.3.1 Korttelialueet

Tonteille on osoitettu istutettavat alueen osat katualueiden varrelle sekä istutettava tai säilytettävä puusto puskuriksi teollisuusalueen ulkolaidalle.

5.3.2 Muut alueet

Kaavassa osoitetaan Toivontien, Toivonkujan, Halosentien sekä Teollisuustien katualueita sekä pieneltä osalta suojaviheraluetta ja lähivirkistysaluetta kaavamuutosalueen länsipäähän.

5.4 Kaavan vaikutukset

Maankäyttö- ja rakennuslain mukaan kaavaa laadittaessa on selvittävä suunnitelman toteuttamisen ympäristövaikutukset (MRL 9 § ja MRA 1 §). Vaikutuksen arvioinnin tarkoituksena on selvittää tarpeellisessa määrin kaavan toteuttamisen aiheuttamat vaikutukset ennakolta. Kaavan vaikutuksia selvitettyä otetaan huomioon kaavan tehtävä ja tarkoitus.

5.4.1 Vaikutukset yhdyskuntarakenteeseen

Asemakaavalla täydennetään olevaa rakennetta laajentamalla olemassa olevaa, aikaisemmin rakentunutta teollisuusaluetta. Kaava-alue sijaitsee Reisjärven taajama-alueen keskellä olevan kunnallistekniikan piirissä ja

helposti kaikilla kulkumuodoilla saavutettavissa. Asemakaavamuutoksesta ei aiheudu merkittävää muutosta Reisjärven yhdyskuntarakenteeseen.

5.4.2 Vaikutukset rakennettuun ympäristöön

Aluetta ympäröi taajamarakenne asuinalueineen sekä vapaa-ajan käytössä olevine asuntoineen. Mittakaavaltaan asuinrakentamista suuremmat teollisuusrakennukset muodostavat kontrastin ympäristön rakenteeseen. Teollisuusalueen pohjois- ja länsireunan tonttien ulkorajoille osoitetaan alueenosat, joille on istutettava tai säilytettävä olemassa olevaa puustoa puskuriksi teollisuustoimintojen ja muun taajamarakenteen välille pehmentämään teollisuusalueen kielteisiä vaikutuksia ympäröivään rakennettuun ympäristöön.

5.4.3 Vaikutukset liikenteeseen

Kaavamuutos tukeutuu oleviin liikenneväyliin. Asemakaava-alue liittyy Sievintielle Halosentien kokoojakadun kautta. Asemakaavamuutoksessa syntyy kaksi rakentamatonta teollisuustonttia, joiden rakentuminen kasvattaa sekä raskaan liikenteen että työpaikkaliikenteestä johtuvan henkilöautoliikenteen määrää vähäisessä määrin. Asemakaavamuutoksen myötä alueelle suuntautuvan asiakasliikenteen ei oleteta kasvavan merkittävästi. Reisjärven taajaman lävistää Sievintien vartta kulkeva yhdistetty pyöräily ja kävelyn väylä, jolta ei kuitenkaan ole kevyen liikenteen yhteyksiä Toivontien teollisuusalueelle perille asti. Alue sijaitsee kuitenkin keskellä Reisjärven taajaman asuinalueita, mikä tukee työpaikkaliikenteessä ympäristöystävällisiä liikuntamuotoja.

5.4.4 Vaikutukset luontoon ja luonnonympäristöön

Asemakaavan toteutumisen myötä rakentaminen laajenee entisille peltoalueille. Alueen rakentuessa suunnittelun alueen liikennealueiden sekä rakennetun ympäristön osuus kasvaa. Koviin pintojen lisääntyminen kasvattaa alueelta syntyvää hulevesikertymää, mutta kaavamääräyksissä ohjataan suunnittelemaan hulevesien käsittely tonttikohtaisesti. Laajennusalue kohdentuu käytöstä poistuneelle peltoalueelle, jolla ei ole merkittäviä luontoarvoja. Kokonaisuutena kaavamuutoksen vaikutukset luontoon arvioidaan vähäisiksi.

5.4.5 Vaikutukset maisemaan

Alue sisältyy valtakunnallisesti arvokkaaseen Reisjärven kulttuurimaisema-alueeseen. Pohjoisessa ja etelässä teollisuusalue rajoittuu puustoiseen vyöhykkeeseen, joka rajaa teollisuusalueen pois kaukomaisemasta. Idässä ja lännessä sijaitsevat peltoalueet ovat pienipiirteisiä ja metsäsaarekkeisia, joten teollisuusalueelle syntyvät näkymät ovat kapea-alaisia eikä teollinen toiminta nousse hallitsevaksi kaukomaisemassa. Kaavamuutoksen myötä osa avoimesta peltoalueesta muuttuu rakennetuksi teollisuusympäristöksi. Teollisuustonttien ulkolaidoille on kaavassa määrätty istutettavaksi puustoa, joka pehmentää alueen maisemavaikutusta. Kokonaisuudessaan teollisuusalueen rakentumisen vaikutukset Reisjärven kulttuurimaisemaan on vähäinen.

5.4.6 Vaikutukset ilmanlaatuun

Alueelle arvellaan syntyvän asemakaavoituksen myötä pääasiassa valmistavaa teollisuutta ja varastointia. Valmistavan teollisuuden toiminnassa syntyvät päästöt ilmaan ovat hyvin pieniä, joten normaalitoiminnasta ilmaan pääseville ilmapäästöillä ei arvioida olevan merkittävää vaikutusta ilman laatuun tai laskeumiin. Toiminta lisää liikennekuljetuksia, jotka puolestaan lisäävät paikallisesti ilmapäästöjä. Liikenteestä aiheutuvien ilmapäästöjen määrä on kuitenkin suhteellisen pieni.

5.4.7 Vaikutukset maa- ja kallioperään ja pohjavesiin

Kaavalla ei ole merkittäviä vaikutuksia alueen maaperään ja pohjaveteen eikä se oleellisesti nosta pohjaveden pilaantumiseriskää.

5.4.8 Vaikutukset kunnan talouteen ja elinvoimaan

Hyvien liikenneyhteyksien varrelle toteutettava uusi yritysalue kasvattaa Reisjärven kunnan teollisuustonttitarjontaa ja alueen toteutuminen vahvistaa Reisjärven kunnan taloutta ja elinvoimaa.

5.5 Ympäristön häiriötekijät

Kaavamuutosalueen korttelialueet on osoitettu teollisuusalueeksi, jolla ympäristö aiheuttaa toiminnan laadulle erityisiä vaatimuksia (TY). Merkintä sulkee uudet ympäristöhäiriötä aiheuttavat toiminnot pois alueelta. Teollisuusalueen ja asutuksen väliin osoitetaan istutettavaksi tai säilytettäväksi suojapuustoa, joka vähentää alueesta lähiympäristöön koituvaa esteettistä haittaa. Teollisuusalueen kasvu kasvattaa vähäisissä määrin liikennemääriä Halosentiellä. Liikennemelun ei kuitenkaan katsota kasvavan merkittävästi nykyisestä. Asutuksen ja loma-asumisen lisäksi muuta melulle herkkää toimintaa ei lähialueella ole.

5.6 Kaavamerkinntät ja -määräykset

Asemakaavaa koskevat asemakaavamerkinntät on esitetty asemakaavakartalla.

5.7 Nimistö

Asemakaavassa osoitetaan uutena katualueen nimenä Teollisuustie. Olemassa olevat kadut ovat Toivontie ja Halosentie.

6. Asemakaavan toteutus

6.1 Toteutusta ohjaavat ja havainnollistavat suunnitelmat

Asemakaavan toteutusta ohjaa alueesta laadittu kaavakartta ja siihen liittyvät asemakaavamääräykset.

6.2 Toteuttaminen ja ajoitus

Alueen toteutumisen aikataulu määräytyy yksittäisten alueelle hakeutuvien toimijoiden aikataulujen myötä.

Katuverkon ja kunnallistekniikan toteutus voidaan aloittaa kaavan saatua lainvoiman.

6.3 Toteutuksen seuranta

Haapajärven rakennusvalvonta valvoo kaavan toteutusta.

Juho Bucht, Kaavoitusarkkitehti
Sweco Finland Oy
Oulu

Osallistumis- ja arviointisuunnitelma

Kirkonseudun asemakaavan muutos kortteleissa 119,120,123 ja 127 (Toivontien teollisuusalue)

REISJÄRVEN KUNTA
Sweco Finland Oy



Päiväys
Tekijä
Versio

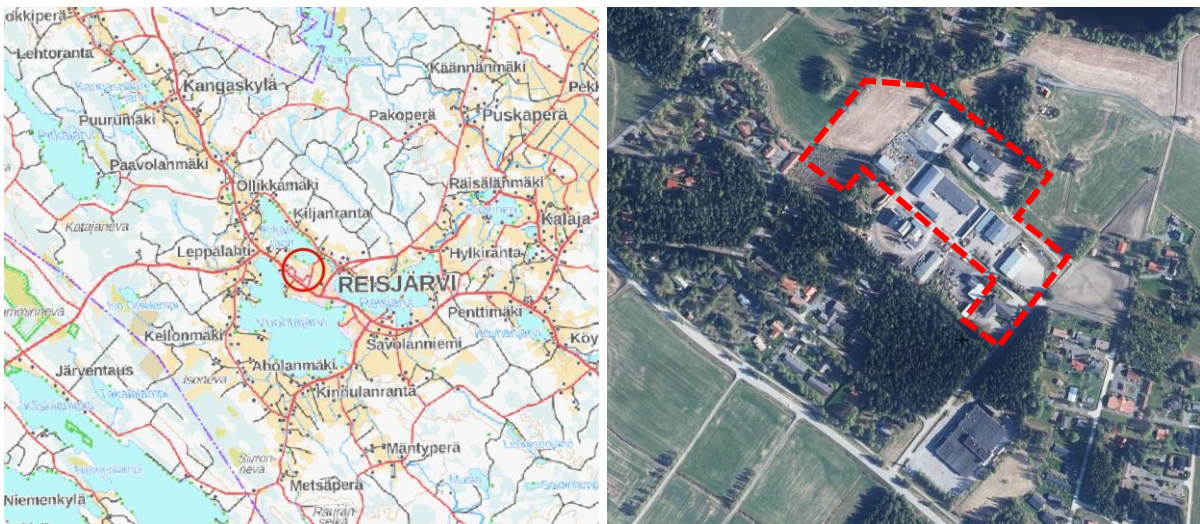
1.11.2023, korjattu 19.11.2024
Veli-Pekka Väänänen

Suunnitelmassa kerrotaan maankäyttö- ja rakennuslain 63 §:n mukaisesti, miten osallistuminen ja vuorovaikutus sekä kaavan vaikutusten arviointi tapahtuvat kaavaprosessissa.

Osallistumis- ja arviointisuunnitelmaan voidaan tehdä suunnittelun kuluessa tarkistuksia ja täydennyksiä tarpeen mukaan.

Suunnittelualue

Asemakaavamuutos laaditaan noin 7,1 hehtaarin suuruiselle alueelle Reisjärven taajaman luoteisosassa (Toivontien alueelle). Suunnittelualan alustava rajaus on esitelty kansilehdellä. Alue rajautuu koillisessa metsäsaarekkeisiin, kaakossa Teollisuustiehen ja Halosentiehen, lounaassa pääosin Toivontiehen ja luoteessa peltoalueisiin.



Suunnittelualan sijainti ja ortoilma kuva alueelta (© Maanmittauslaitoksen kartta-aineistot, Googlen satelliittiaineisto)

Suunnittelun tavoitteet

Toivontien teollisuusalue on laajennettu poikkeamislavin maatalousalueelle. Kaavamuutoksen tavoitteena on saattaa asemakaava vastaamaan olevaa tilannetta, parantaa alueella toimivien yritysten toimintaedellytyksiä sekä kasvattaa teollisuusalueen tontitarjontaa laajentamalla korttelialueita vieressä sijaitsevalle maatalousalueelle.

Suunnittelun lähtökohdat

Valtakunnalliset alueidenkäyttötavoitteet

Valtakunnalliset alueidenkäyttötavoitteet ovat osa maankäyttö- ja rakennuslain mukaista alueidenkäytön suunnittelujärjestelmää. Maankäyttö- ja rakennuslain (MRL 24 §) mukaan tavoitteet on otettava huomioon siten, että edistetään niiden toteuttamista maakunnan suunnittelussa ja muussa alueiden käytön suunnittelussa.

Valtioneuvosto on päättänyt valtakunnallisista alueidenkäyttötavoitteista vuonna 2000, ja tavoitteita on tarkistettu 2008. Alueidenkäyttötavoitteet on uudistettu, ja uudistetut tavoitteet tulivat voimaan 1.4.2018.

Maakuntakaava

Alueella on voimassa viime vuosina kolmessa vaiheessa uudistettu Pohjois-Pohjanmaan maakuntakaava, joka on otettava yleiskaavaa laadittaessa huomioon.

1. vaihemaakuntakaava on hyväksytty maakuntavaltuustossa 2.12.2013, vahvistettu ympäristöministeriössä ja tullut lainvoimaiseksi 2017.
2. vaihemaakuntakaava on hyväksytty maakuntavaltuustossa 7.12.2016 ja saanut lainvoiman 2.2.2017.
3. vaihemaakuntakaava on hyväksytty maakuntavaltuustossa 11.6.2018 ja määrätty tulemaan voimaan ilman lainvoimaa maakuntahallituksessa maankäyttö- ja rakennuslain 201 §:n nojalla 5.11.2018. Korkein hallinto-oikeus (KHO) on 17.1.2022 antamallaan päätöksellä hylännyt vaihemaakuntakaavan hyväksymistä koskevat valitukset ja 3. vaihemaakuntakaava on saanut lainvoiman.



Ote oikeusvaikutuksettomasta maakuntakaavayhdistelmästä (© Pohjois-Pohjanmaan liitto 18.1.2022).

Maakuntakaavassa alueelle on osoitettu 110 kV ohjeellinen pääsähköjohto yhteystarve. Alue on valtakunnallisesti arvokasta maisema-alueita ja maakunnallisesti arvokasta maisema-alueita, jota on ehdotettu valtakunnallisesti arvokkaaksi. Alueella on asutustihentymä, sekä taajamatoimintojen alue. Alueen lähistöllä sijaitsee Maakunnallisesti arvokas rakennettu kulttuuriympäristökohde. Alueen lähellä on myös luonnon monimuotoisuuden kannalta erityisen tärkeä alue sekä virkistys ja matkailukohde.



MAAKUNNALLISESTI ARVOKAS RAKENNETTU KULTTUURIYMPÄRISTÖ

Merkinnällä osoitetaan maakunnallisesti arvokkaat aluemaiset rakennetut kulttuuriympäristöt ja tieosuudet. Osa kohteista ei näy kaavakartalla; luettelo kaikista maakunnallisesti arvokkaista rakennetuista kulttuuriympäristöistä ja -kohteista on esitetty 2. vaihemaakuntakaavan selostuksen liitteissä 4 ja 5 sekä 3. vaihemaakuntakaavan selostuksen liitteessä 5 a.

Suunnittelumääräykset:

Alueiden käytön suunnittelussa tulee edistää kulttuuriympäristön maakunnallisten arvojen säilymistä.

Yksityiskohtaisemmassa kaavoituksessa on otettava huomioon rakennettujen kulttuuriympäristöjen kokonaisuudet ja ominaispiirteet. Suunnittelussa tulee erityisesti kiinnittää huomiota Pohjois-Pohjanmaan rakennettu kulttuuriympäristö 2015-selvitykseen kirjattuihin arvoihin ja ominaispiirteisiin.

vt/kt

VALTATIE (vt) / KANTATIE (kt)

Suunnittelumääräys:

Yksityiskohtaisemmassa suunnittelussa on pyrittävä edistämään kevyen liikenteen väylien toteuttamista erityisesti taajamien, kyläkeskusten ja koulujen läheisyydessä.

A

TAAJAMATOIMINTOJEN ALUE

Merkinnällä osoitetaan asumisen, palvelujen, teollisuus- ja muiden työpaikka-alueiden ym. taajamatoimintojen sijoittumisalue ja laajentumisalueita.

Suunnittelumääräykset:

Yksityiskohtaisemmassa suunnittelussa tulee alueiden käyttöönottojärjestyksessä ja mitoituksessa kiinnittää erityistä huomiota vaihtoehtoisten aluekokonaisuuksien toiminnallistaloudelliseen edullisuuteen, ympäristön laatuun ja kevyen liikenteen toimintaedellytyksiin.

Yksityiskohtaisemmassa kaavoituksessa tulee edistää yhdyskuntarakenteen eheyttämistä hajanaisesti ja vajaasti rakennetuilla alueilla sekä taajaman ydinalueen kehittämistä toiminnallisesti ja taajamakuvallisesti selkeästi hahmottuvaksi keskukseksi. Maankäyttöratkaisuissa tulee pyrkiä hyvään energiatalouteen.

Yksityiskohtaisemmassa kaavoituksessa tulee määritellä kävelyn, pyöräilyn ja joukkoliikenteen kannalta edulliset vyöhykkeet taajamarakenteen kehittämisen perustaksi.

Yksityiskohtaisempiin kaavoihin tulee sisällyttää periaatteet uudisrakentamisen sopeuttamisesta rakennettuun ympäristöön. Alueiden käytön suunnittelussa ja rakentamisessa on varmistettava, että alueella sijaitsevien kulttuuriympäristön tai maiseman vaalimisen kannalta tärkeiden kohteiden kulttuuri- ja luonnonperintöarvot säilyvät.

Taajaman merkittävä laajentaminen päätien toiselle puolelle yksityiskohtaisempaan kaavaan perustuen edellyttää turvallisten yhteyksien järjestämistä päätien poikki.

Maankäytön suunnittelussa tulee ottaa huomioon tulvariskialueet ja tulvien hallintasuunnitelmat sekä varautua sään ääri-ilmiöiden vaikutuksiin.

Lisämerkintä –1 osoittaa, että alueen yksityiskohtaisemmassa suunnittelussa ja käytössä tulee ottaa huomioon maankohoamisrannikon erityispiirteet.

②

OHJEELLINEN PÄÄSÄHKÖJOHTO 110 kV

Merkinnällä osoitetut linjaukset perustuvat tuulivoimahankkeiden YVA-selvityksiin tai muihin riittäviksi arvioituihin selvityksiin, joissa voimajohdon reitti on varmistettu pääpiirteissään toteuttamiskelpoiseksi, mutta voi vaatia vielä mahdollisia pieniä muutoksia.

VALTAKUNNALLISESTI ARVOKAS MAISEMA-ALUE

Merkinnällä osoitetaan valtioneuvoston periaatepäätöksen (1995) mukaiset valtakunnallisesti arvokkaat maisema-alueet.

Suunnittelumääräykset:

Alueen yksityiskohtaisemmassa suunnittelussa ja kehittämisessä on otettava huomioon alueen ominaispiirteet sekä turvattu maisema- ja kulttuuriarvojen säilyminen.

Alueen suunnittelussa on arvioitava ja sovitettava yhteen maakuntakaavassa osoitetun käyttötarkoituksen mukainen maankäyttö sekä alueen maisema- ja kulttuuriympäristöarvot.

Maisema-alueella tulee edistää peltojen, niittyjen ja muiden avoimien maisematilojen säilymistä. Erityisesti Limingan lakeuden ja Muhoksen peltoalueiden tärkeät linnuston kerääntymisalueet tulee turvata.

Uudis- ja täydennysrakentamisen suunnittelussa tulee kiinnittää erityistä huomiota rakentamisen sopeutumiseen sijainniltaan ja rakennustavaltaan maisemaan.

Suunnittelussa tulee erityisesti kiinnittää huomiota julkaisussa Arvokkaat maisema-alueet. Maisema-aluetyöryhmän mietintö II (Mietintö 66/1992, ympäristöministeriö, 1993) esitetyissä aluekuvauksissa selostettujen ominaispiirteiden ja arvojen säilymiseen.

mk

MAASEUDUN KEHITTÄMISEN KOHDEALUE

Merkinnällä osoitetaan ylikunnallisia maaseutuasutuksen alueita, joilla kehitetään erityisesti maatalouteen ja muihin maaseutuelinkeinoihin, luonnon- ja kulttuuriympäristöön sekä maisemaan tukeutuvaa asumista, elinkeinotoimintaa ja virkistyskäyttöä. Vyöhykkeillä on tarvetta kehittää kuntien yhteistyöllä yhtenäisiä suunnitteluperiaatteita.

Kehittämisperiaatteet:

Alueita kehitetään jokiluontoon ja -maisemaan perustuvana sekä valtakunnallisesti ja maakunnallisesti merkittäviin kulttuuriympäristöihin ja -kohteisiin tukeutuvana asumis-, virkistys- ja vapaa-ajan alueena ja luontomatkailuvyöhykkeenä. Maaseutua kehitettäessä sovitetaan yhteen maaseutuelinkeinojen, pysyvän asutuksen ja loma-asutuksen tavoitteet, erityisesti maatalouden toimintaedellytykset huomioon ottaen. Loma-asutuksen ja matkailupalvelujen suunnitelmallisella kehittämisellä pyritään tukemaan maaseudun pysymistä asuttuna.

Kohdealueella sijaitsevia taajamia kehitetään erityisesti jokimaiseman arvojen ja mahdollisuuksien pohjalta.

Suunnittelumääräykset:

Yksityiskohtaisemmassa suunnittelussa on kiinnitettävä huomiota luonnon ja ympäristön kestäväan käyttöön, maatalouden ja muiden maaseutuelinkeinojen toimintaedellytyksiin, maiseman hoitoon, vesistön vedenlaadun turvaamiseen ja ulkoilureittien kehittämiseen. Yksityiskohtaisemmassa kaavoituksessa tulee määritellä tulvan aiheuttamat rajoitukset rakentamiselle.

Aluekohtaiset täydentävät suunnittelumääräykset:

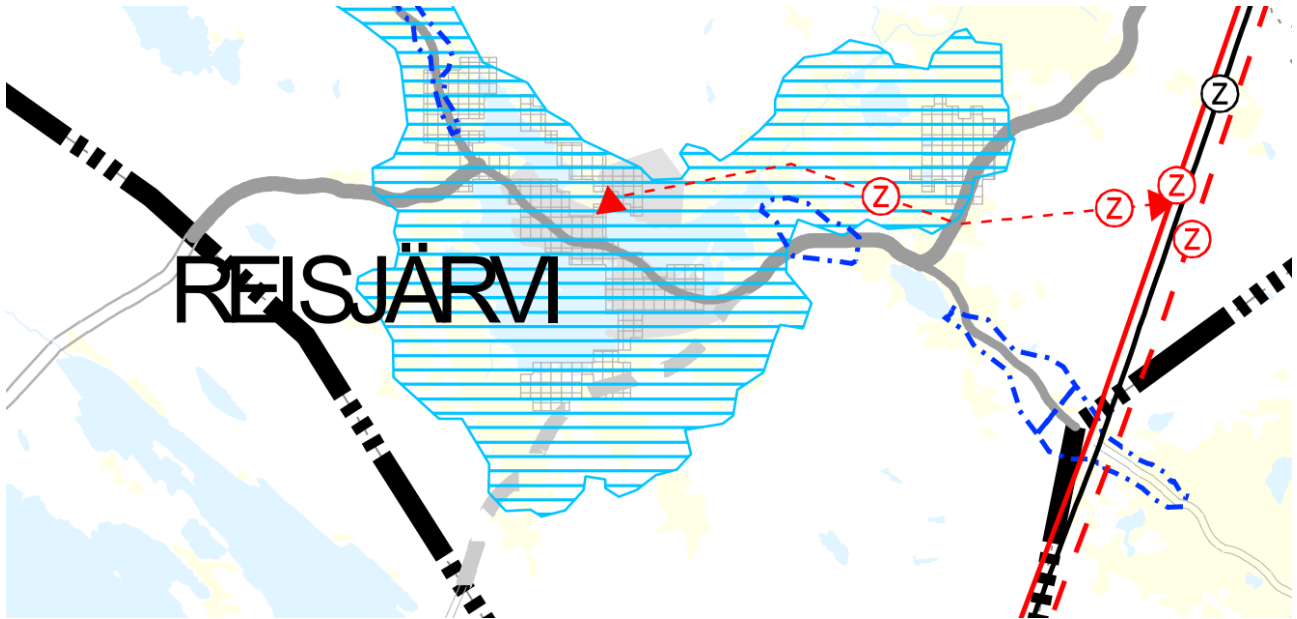
mk-6

Kalajokilaakso

Yksityiskohtaisemmassa suunnittelussa on vedenlaadun parantamiseen.

Lisäksi 11.10.2021 on tullut vireille Pohjois-Pohjanmaan energia- ja ilmastovaihemaakuntakaavan laatiminen. Vaihemaakuntakaavan ehdotus oli julkisesti nähtävillä 23.9.-24.10.2024. Tämän lisäksi MRL 26 luvun mukainen kansainvälinen kuuleminen järjestetään syksyllä 2024. Tavoitteena on, että maakuntavaltuuston hyväksymiskäsittelyyn edetään joulukuussa 2024.

Nähtävillä olleessa Pohjois-Pohjanmaan energia- ja ilmastovaihemaakuntakaavassa suunnittelualueelle ei osoiteta varsinaisesti uusia merkintöjä, mutta merkinnän "valtakunnallisesti arvokas maisema-alue" määräysosiota on muutettu ja merkintä "ohjeellinen pääsähköjohto 110 kV" on muutettu merkinnäksi "voimajohdon yhteistarve" ja sen määräysosa on sisällöltään päivitetty.



Karttaote vireillä olevan Pohjois-Pohjanmaan energia- ja ilmastovaihemaakuntakaavan ehdotuksesta (© Pohjois-Pohjanmaan liitto 9.9.2024)

 **VOIMAJOHDON YHTEYSTARVE**

Merkinnällä osoitetaan sähköverkon kehittämistarve pitkällä aikavälillä. Nuolimerkintä on yleispiirteinen yhteystarve, jota ei ole tutkittu tarkemmilla selvityksillä. Sijainnin määrittely ja toteuttaminen edellyttää yksityiskohtaista vaikutusten arviointia riittävien selvitysten perusteella. Yhteystarpeella on hankeperustelut, mutta siihen ei voida liittää maankäyttö- ja rakennuslain 33 §:n mukaista ehdollista rakentamisrajoitusta. Arvioitu toteuttamisaikataulu on 5-20 vuotta.

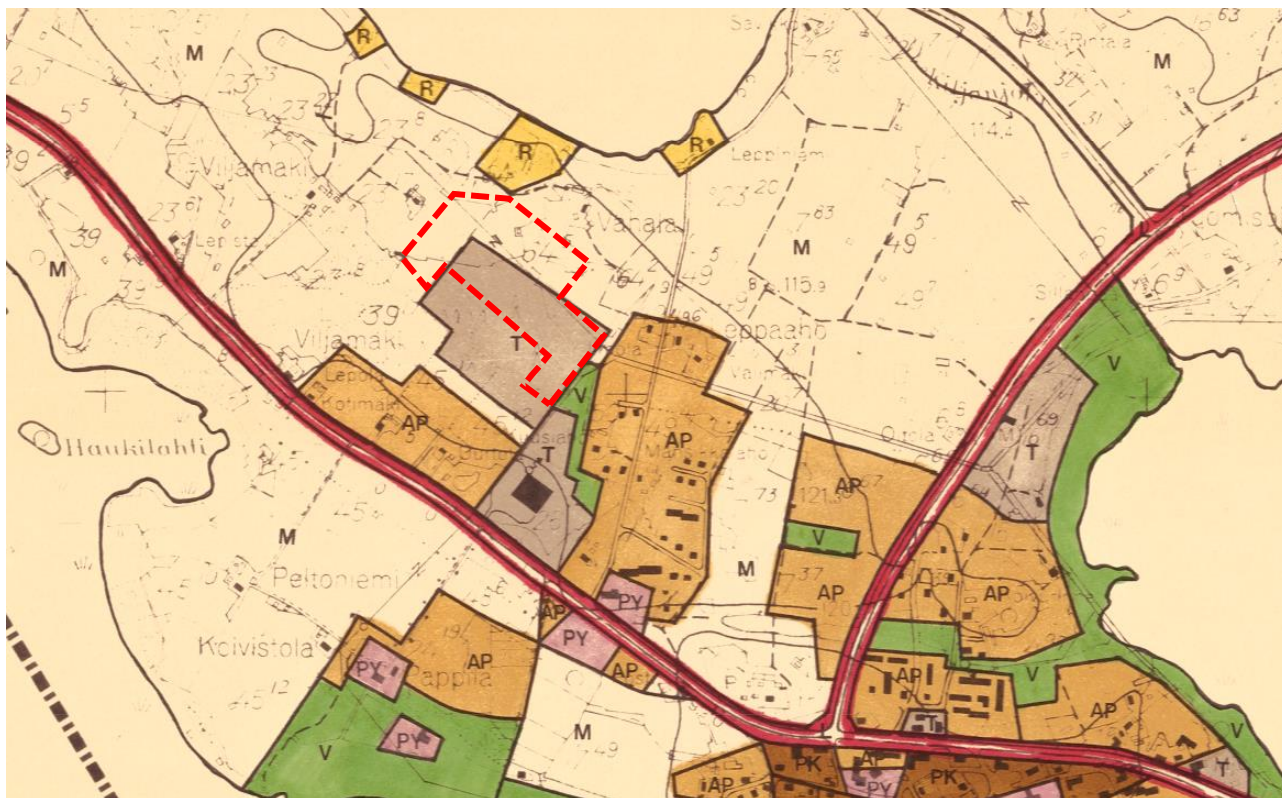
 **VALTAKUNNALLISESTI ARVOKAS MAISEMA-ALUE**

Merkinnällä osoitetaan valtioneuvoston päätöksen (VAMA 2021) mukaiset valtakunnallisesti arvokkaat maisema-alueet Pohjois-Pohjanmaalla: Reijksjärven kulttuurimaisemat

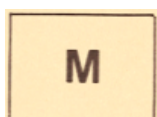
Suunnittelumääräykset: Alueen yksityiskohtaisemmassa suunnittelussa ja kehittämisessä on otettava huomioon alueen luonnon- ja kulttuuripiirteet ja maisemakuva sekä turvattava maisema- ja kulttuuriympäristöarvojen säilyminen. Alueen suunnittelussa on arvioitava ja sovitettava yhteen maakuntakaavassa osoitetun käyttötarkoituksen mukainen maankäyttö sekä alueen maisema- ja kulttuuriympäristöarvot. Maisema-alueella tulee edistää peltojen, niittyjen ja muiden avoimien maisematilojen säilymistä. Erityisesti Limingan lakeuden ja Muhoksen peltoalueiden tärkeitä linnuston kerääntymisalueet tulee turvata. Uudis- ja täydennysrakentamisen suunnittelussa tulee kiinnittää erityistä huomiota rakentamisen sopeutumiseen sijainniltaan ja rakennustavaltaan maisemaan. Suunnittelussa tulee erityisesti kiinnittää huomiota julkaisussa Pohjois-Pohjanmaa Valtakunnallisesti arvokkaat maisema-alueet VAMA 2021 aluekuvauksissa esitettyyn arviointiin luonnon- ja kulttuuripiirteisiin sekä maisemakuvaan.

Yleiskaava

Asemakaavan muutosalueella on laadittu vuonna 1981 vahvistettu Reisjärven keskustan yleiskaava, jonka tavoitevuosi oli asetettu vuoteen 2000. Yleiskaava on laadittu oikeusvaikutuksettomana ja se on aikaisemmissa asemakaavahankkeissa katsottu vanhentuneeksi. Yleiskaavassa suunnittelualue on osoitettu teollisuusalueeksi sekä maa- ja metsätalousvaltaiseksi alueeksi.



Reisjärven keskustan yleiskaava 2000. Suunnittelualue rajattu punaisella katkoviivalla.



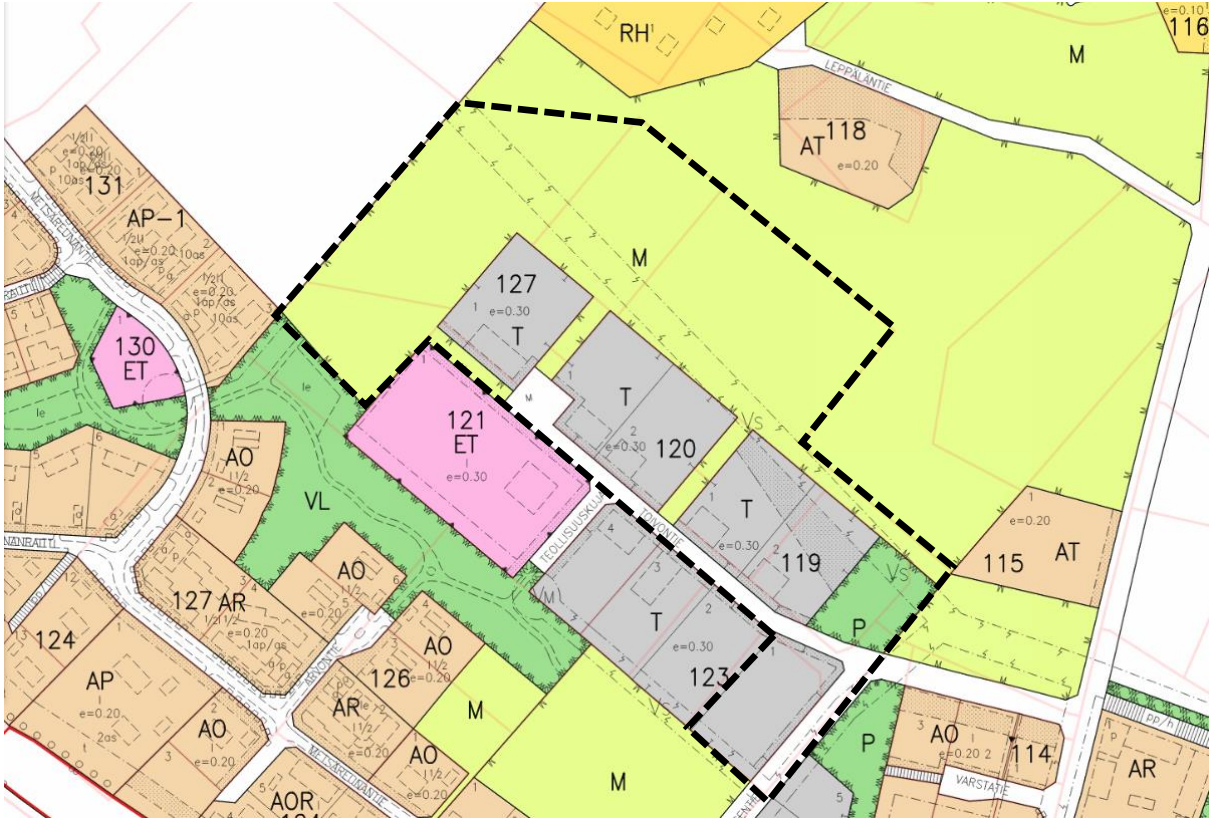
Maa- ja metsätalousvaltainen alue.



Teollisuus- ja varastoalue.

Asemakaava

Suunnittelualueella on voimassa asemakaava, joka on hyväksytty 28.11.1979.



Muutosalueen alustava rajaus. Ote asemakaavayhdistelmästä, lähde: Reisjärven kunta. Asemakaavamuutosalue mustalla katkoviivalla.



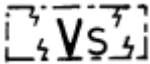
Teollisuusalueiden korttelialue.



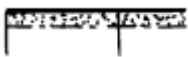
Maatalousalue.



Puistoalue.



Käyttörajoitus voimansiirtoaluetta varten.



Istutettava rakennuspaikan osa.

6. Rakennuspaikan numero.

e=0,30 Rakennuspaikan tehokkuus, eli rakennuspaikan kerrosalan suhde rakennuspaikan pinta-alaan.

Museotie Tien, aukion, torin, puiston tai urheilun alueen nimi.

Rakennusjärjestys

Reisjärven kunnan tarkennettu rakennusjärjestys on tullut voimaan 1.6.2005

Kaupunkistrategia

Reisjärven kunnanstrategia tavoitevuosi on 2035. Päivitettyssä strategiassa korostuvat brändin rakentaminen Reisjärvelle, väestökehityksen saaminen kasvuun ja uusien toimintamallien luominen.

Vaikutusten arviointi

Kaavaa laadittaessa selvitetään tarpeellisessa määrin suunnitelman ja tarkasteltavien vaihtoehtojen toteuttamisen ympäristövaikutukset, mukaan lukien yhdyskuntataloudelliset, sosiaaliset, kulttuuriset ja muut vaikutukset. Selvitykset tehdään koko siltä alueelta, jolla kaavalla voidaan arvioida olevan olennaisia vaikutuksia. Kaavan vaikutukset arvioidaan osana kaavaprosessia maankäyttö- ja rakennuslain ja –asetuksen mukaisesti (MRL 9 §, MRA 1 §):

- 1) ihmisten elinoloihin ja elinympäristöön
- 2) maa- ja kallioperään, veteen, ilmaan ja ilmastoon
- 3) kasvi- ja eläinlajeihin, luonnon monimuotoisuuteen ja luonnonvaroihin
- 4) alue- ja yhdyskuntarakenteeseen, yhdyskunta- ja energiatalouteen sekä liikenteeseen
- 5) kyläkuvaan, maisemaan, kulttuuriperintöön ja rakennettuun ympäristöön

Kaavan vaikutuksia selvitettäessä otetaan huomioon kaavan tehtävä ja tarkoitus. Vaikutusten selvittäminen perustuu suunnittelualueelta käytössä oleviin perustietoihin, selvityksiin, maastokäynteihin, osallisilta saataviin lähtötietoihin (asukkaat ja maanomistajat) sekä viranomaisten lausuntoihin ja osallisten jättämiin huomautuksiin. Vaikutuksia voidaan arvioida kaavatyön edetessä yhteistyössä niiden viranomaisten kanssa, joiden toimialaa kysymykset koskevat.

Osalliset

Maankäyttö- ja rakennuslain 62 §:n mukaan kaavoitukseen osallisia ovat alueen maanomistajat ja ne, joiden asumiseen, työntekoon tai muihin oloihin kaava saattaa huomattavasti vaikuttaa. Lisäksi osallisia ovat viranomaiset ja yhteisöt, joiden toimialaa suunnittelussa käsitellään. Osallisilla on mahdollisuus osallistua kaavan valmisteluun, arvioida kaavan vaikutuksia, ja lausua kirjallisesti tai suullisesti mielipiteensä asiasta. Tässä kaavahankkeessa keskeisiä osallisia ovat:

- Pohjois-Pohjanmaan ELY-keskus
- Pohjois-Pohjanmaan liitto
- Kunnan toimielimet ja viranhaltijat, joiden toimialaa asia koskee
- Haapajärven ympäristöpalvelut
- Haapajärven rakennusvalvonta
- Alueen ja lähiympäristön maanomistajat, asukkaat, yrittäjät, yhdistykset ja yhteisöt
- Alueella toimivat sähkö-, tele- ja vesiyhtiöt.
- Pohjois-Pohjanmaan pelastuslaitos
- Pohjois-Pohjanmaan museo

Alustava aikataulu ja osallistuminen

11/2023	<p>Aloitusvaihe, OAS nähtäville</p> <p>Kaavatyö kuulutetaan vireille ja osallistumis- ja arviointisuunnitelma (OAS) asetetaan nähtäville koko kaavoitusprosessin ajaksi.</p> <p>OAS:n riittävydestä on mahdollista jättää kirjallinen mielipide (suunnittelun tavoitteet, osallistumisjärjestelyt ja vaikutusten arviointi). OAS:aa voidaan tarkistaa ja päivittää suunnitteluprosessin aikana kaavan eri kuulemisvaiheissa.</p> <p>Osallisille järjestetään yleisötilaisuus, jossa esitellään asemakaavoituksen lähtökohtia sekä osallistumis- ja arviointisuunnitelmaa.</p>
----------------	--

	<p>Järjestetään tarvittaessa 1. viranomaisneuvottelu kaavoituksen aloitus- tai valmisteluvaiheessa: selvitysten riittävyys, kaavan tavoitteet</p>
<p>12/2023 – 11/2024</p>	<p>Valmisteluvaihe</p> <p>Reisjärven kunnan suunnitelmien pohjalta laaditaan kaavaluonnos kaavamerkintöineen ja määräyksineen ja kaavaselostus, joka sisältää alustavan vaikutusten arvioinnin.</p> <p>Kaavaluonnos asetetaan nähtäville valmisteluvaiheen kuulemista varten vähintään 30 vuorokauden ajaksi ja siitä pyydetään tarvittavat viranomaislausunnot.</p> <p>Osalliset voivat jättää vapaamuotoisia mielipiteitä kaavaluonnoksesta kirjallisesti tai sähköpostitse nähtävilläoloajan kuluessa.</p> <p>Luonnoksesta saatuihin mielipiteisiin ja lausuntoihin laaditaan vastineet, jotka kunta käsittelee.</p>
<p>12/2024 – 2/2025</p>	<p>Ehdotusvaihe</p> <p>Tarvittaessa järjestetään 2. viranomaisneuvottelu kaavaehdotusvaiheessa.</p> <p>Kaava korjataan ja täydennetään kaavaehdotukseksi, joka asetetaan nähtäville vähintään 30 vuorokauden ajaksi ja siitä pyydetään tarvittavat viranomaislausunnot.</p> <p>Osalliset voivat jättää kirjallisia muistutuksia kaavaehdotuksesta nähtävilläoloajan kuluessa.</p> <p>Ehdotuksesta saatuihin lausuntoihin ja muistutuksiin laaditaan vastineet, jotka kunta käsittelee.</p>
<p>3/2025</p>	<p>Hyväksyminen</p> <p>Jos oleellisia muutoksia kaavaan ei tule, kaavaehdotus saatetaan kunnan hyväksymiskäsittelyyn.</p> <p>Asemakaavamuutoksen ja -laajennuksen hyväksyy Reisjärven kunnanvaltuusto. Muistutuksen jättäneille ja siinä yhteydessä osoitteensa ilmoittaneille lähetetään tieto kunnanvaltuuston päätöksestä postitse.</p> <p>Kunnanvaltuuston hyväksymispäätöksestä voi valittaa 30 vuorokauden kuluessa Pohjois-Suomen hallinto-oikeudelle. Jos valituksia ei jätetä, asemakaavamuutos vahvistuu ja kunta kuuluttaa asiasta lehti-ilmoituksella.</p>

Kaavoituksen käynnistymisestä ja kaava-suunnitelmien nähtäville asettamisesta julkisilla kuulutuksilla. Ilmoitukset julkaistaan kunnan internetsivuilla ja kunnan ilmoitustaululla. Osallistumis- ja arviointisuunnitelma on nähtävillä Reisjärven kunnan ilmoitustaululla osoitteessa Reisjärventie 8, 85900 Reisjärvi sekä kunnan verkkosivuilla www.reisjarvi.fi.

Kaavoitusta koskeva materiaali on nähtävillä kunnan internetsivuilla ja kunnantalolla sen aukioloaikoina.

Yhteystiedot

Asemakaavamuutos tehdään konsulttityönä Sweco Finland Oy:ssä. Kaavoitusta ohjaa Reisjärven kunnan kaavoituksesta vastaavat viranhaltijat.

Reisjärven kunta

Reisjärven kunta,
Reisjärventie 8A,
85900 REISJÄRVI

Tekninen johtaja
Jari Vuori
p. 040 3008 250

jari.vuori(at)reisjarvi.fi

Kaavaa laativa konsultti

SWECO FINLAND OY

Kaavoitusarkkitehti
Juho Bucht
p. 040 624 1802

Suunnittelija
Veli-Pekka Väänänen
p. 044 319 0039

etunimi.sukunimi(at)sweco.fi

Toivontien teollisuusalueen asemakaavamuutos luontoselvitys 2024

Reisjärven kunta



Muutosluettelo

Versio:	Päiväys:	Muutoksen kuvaus	Tarkastettu	Hyväksyjä
1	29.10.2024	Valmis	Taru Suninen	Taru Suninen

Projekti: Reisjärvi Toivontien teollisuusalueen
asemakaavamuutoksen luontoselvitys
Työnumero: 25010126
Asiakas: Reisjärven kunta
Versio: Valmis
Päiväys: 29.10.2024
Tekijä: Laura Haikonen

Sisältö

1.	JOHDANTO.....	6
2.	AINEISTOT JA MENETELMÄT.....	8
3.	KASVILLISUUS JA LUONTOTYYPIT.....	9
3.1	Aineisto ja menetelmät.....	9
3.1.1	Vesilain tulkinnasta.....	9
3.2	Tulokset.....	10
3.2.1	Selvitysalueen ja sen kasvillisuuden yleiskuvaus.....	10
3.2.2	Kasvilajisto.....	12
3.2.3	Luontotyypit.....	14
4.	LINNUT.....	14
4.1	Aineisto ja menetelmät.....	14
4.2	Tulokset.....	15
5.	LEPAKOT.....	19
5.1	Johdanto.....	19
5.2	Menetelmät.....	19
5.3	Tulokset.....	20
6.	MUUT LUONTODIREKTIIVIN LIITTEEN IV a LAJIT.....	21
6.1	Johdanto.....	21
6.2	Aineisto ja menetelmät.....	21
6.3	Tulokset.....	21
7.	MUUT HUOMIONARVOISET LAJIT.....	22
7.1	Aineisto ja menetelmät.....	22
7.2	Tulokset.....	22
8.	NATURA- JA LUONNONSUOJELUALUEET SEKÄ MUUT LUONNON ARVOALUEET.....	22
8.1	Aineisto ja menetelmät.....	22
8.2	Tulokset.....	22
9.	EPÄVARMUUSTEKIJÄT.....	24
10.	YHTEENVETO JA JOHTOPÄÄTÖKSET.....	24
10.1	Tehdyt selvitykset.....	24
10.2	Alueen luonnon yleispiirteet.....	24
10.3	Tulokset.....	24

Sweco | Toivontien teollisuusalueen luontoselvitys 2024

Työnumero: 25010126

Päiväys: 29.10.2024 Versio: Valmis

10.3.1 Kasvillisuus ja luontotyytit.....	24
10.3.2 Linnut.....	24
10.3.3 Lepakot.....	25
10.3.4 Muut luontodirektiivin liitteen IV a lajit	25
10.3.5 Muut huomionarvoiset lajit.....	25
10.3.6 Natura- ja luonnonsuojelualueet sekä muut luonnon arvoalueet	25
11. LÄHTEET	26

Kartta- ja ilmakuvat:

Maanmittauslaitos (MML)

Karttojen paikkatieto:

Sweco Finland Oy,

Luonnonvarakeskus (LUKE)

SYKE ja ELY-keskukset

Suomen Lajitietokeskus

Valokuvat:

Sweco Finland Oy, 2024

Sweco | Toivontien teollisuusalueen luontoselvitys 2024

Työnumero: 25010126

Päiväys: 29.10.2024 Versio: Valmis

YHTEYSTIEDOT

Luontoselvityskonsultti
Sweco Finland Oy



Yhteyshenkilö:

Luontoasiantuntija (biologi FM), Laura Haikonen

Rautatienkatu 33

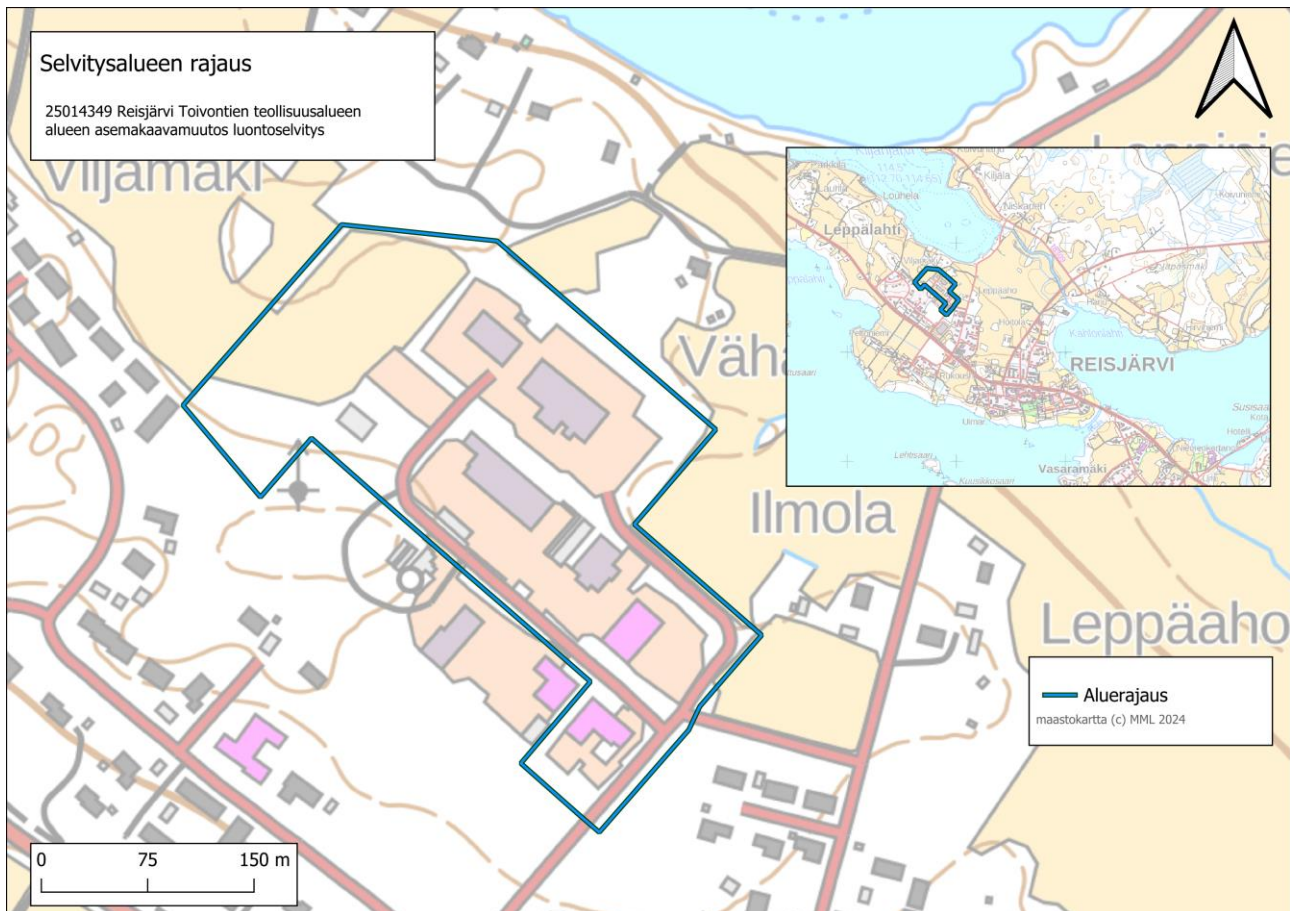
90100 Oulu

Puh. 040 1840345

laura.haikonen@sweco.fi

1. JOHDANTO

Reisjärven kunta valmistelee Toivontien teollisuusalueen asemakaavan muutosta, johon tämä luontoselvitys liittyy. Selvitysalue eli suunniteltu kaava-alue sijaitsee Reisjärven, Vuohtajärven ja Kiljasjärven keskelle jäävällä kannaksella Reisjärven kylällä. Seuraavassa kuvassa on esitetty selvitysalueen rajaukset kauko- ja lähikartoilla (Kuva 1). Selvitysalueen pinta-ala on noin 7,5 hehtaaria.



Kuva 1. Selvitysalueen rajaus maastokartalla.

Luontoselvitys laadittiin asemakaavatasoisena. Luontoselvitys sisältää maastotöihin perustuvat kasvillisuus- ja luontotyyppiselvityksen, pesimälinnustoselvityksen, lepakkoselvityksen aktiividetektorilla. Muiden eliöryhmien ja luontoarvojen osalta selvitys perustuu lähtötiedoiksi koottuun olemassa olevaan tietoon.

Maastotyöt tehtiin kasvillisuuden ja luontotyyppien sekä pesimälinnuston osalta koko luontoselvitysalueella. Muiden eliöryhmien osalta maastotyöt kohdistettiin lähtötietojen ja muiden eliöryhmien selvitysmaastokäyntien perusteella elinympäristöltään ja kasvillisuudeltaan kyseisten lajien kannalta potentiaalisille alueille. Selvitysalue kuljettiin läpi kahteen kertaan pesimälinnustoselvityksen ja sen toisen kierroksen yhteydessä tehdyn kasvillisuus- ja luontotyyppiselvityksen yhteydessä niin, että kustakin pisteestä käytiin mahdollisuuksien mukaan alle 50 metrin päässä kuitenkin selviä piha-alueita välttämällä. Yksi selvitysalueen rakennuksista oli myös aidattu, siten, että pihamaalla kulkeminen estyi. Luontoselvitysten maastokäynnit

Sweco | Toivontien teollisuusalueen luontoselvitys 2024

Työnumero: 25010126

Päiväys: 29.10.2024

Versio: Valmis

tehtiin neljänä eri maastotyöjaksona: touko-elokuussa 2024. Luontoselvitysraportti sisältää luontoarvojen huomioimiseksi oleelliset suositukset maankäyttöön.

Maastotöiden ja lähtötietojen perusteella pyrittiin tunnistamaan selvitysalueen luontoarvot. Erityisesti kiinnitettiin huomiota seuraaviin seikkoihin:

- luonnonsuojelulain 64 §:n ja 65 §:n mukaiset luontotyytit
- vesilain 2. luvun 11 §:n vesiluontotyytit sekä luonnontilaiset ja luonnontilaisen kaltaiset puot (VL 3. luvun 2 §)
- uhanalaisten ja silmälläpidettävien luontotyyppien luonnontilaiset tai niiden kaltaiset kohteet
- perinnebiotooppien edustavat kohteet
- valtakunnallisesti ja alueellisesti uhanalaisten ja silmälläpidettävien, rauhoitettujen erityisesti suojeltujen ja direktiivilajien sekä Suomen kansainvälisten vastuulajien esiintymät
- linnuston kannalta arvokkaat alueet

Luontoselvityksen tekijöinä olivat biologi (FM) Laura Haikonen (muut selvitykset) ja FM Meelis Linnamägi (lepakkoselvityksen kolmas kierros). Tarkastajana toimi biologi (FM) Taru Suninen. Kaikki edellä mainitut ovat Sweco Finland Oy:stä.

2. AINEISTOT JA MENETELMÄT

Luontoselvityksen lähtötietoina käytettiin Suomen lajitietokeskuksesta (Laji.fi) 26.4.2024 tilattuja uhanalaisten ja silmälläpidettävien, rauhoitettujen lajien sekä luontodirektiivin liitteiden IV ja II lajien tunnettujen esiintymispaikkojen tietoja, Suomen lajitietokeskuksesta tilattuja suojelun arvoisten petolinnun pesäpaikkojen (Luonnontieteellisen keskusmuseon kuratoima tietokanta) ja rengastusrekisterin tietoja sekä haitallisten vieraslajien tietoja. Aineisto sisälsi myös karkeistetut ja salatut tiedot. Luontoselvityksen lähtötietoina käytettiin lisäksi mm. perus-, puusto- ja maanpeitekarttoja, ilmakuvia, luonnonsuojelu- ja luonnonsuojeluohjelma-alueiden, soidensuojelun täydennysohjelmaehdotusalueita koskevia Suomen ympäristökeskuksen avoimia paikkatietorajapintoja. Lähtöaineistoina käytettiin myös mm. tärkeiden lintualueiden (IBA, FINIBA, MAALI) rajauksia (BirdLife 2024), Metsähallitukselta (2024) tilattuja perinnebiotooppirajauksia, luonnonsuojelualueiden biotooppitietoja. Käytetyt lähteet on mainittu lähdeluettelossa.

Maastokäyntien ajankohdat ja niillä selvitetty luontoarvot:

Taulukko 1. Maastokäyntien ajankohdat ja näinä ajankohtina toteutetun työn sisältö.

maastotyöjakso	ajankohta	pesimälinnusto	lepakot	kasvillisuus ja luontotyytit	tekijä
1.	21.5.2024	1. maastokäynti			Laura Haikonen
2.	3.-4.6.2024	2. maastokäynti	1. maastokäynti	1. maastokäynti	Laura Haikonen
3.	22.-23.7.2024		2. maastokäynti		Laura Haikonen
4.	21.-22.8.2024		3. maastokäynti		Meelis Linnamägi

Maastotöiden ja lähtötietojen perusteella arvioitiin mahdollisten arvokkaiden luontokohteiden sijainti selvitysalueella sekä mahdollisten lisäselvitysten tarve. Arvokkaiden kohteiden rajauspäätökset tehtiin asiantuntija-arviona.

Luontoselvityksen kohteet luokiteltiin eri arvoluokkiin soveltaen oppaan Luontoselvitykset ja luontovaikutusten arviointi (Mäkelä & Salo, 2023 (luku 7, taulukko 7.1)) ohjeistusta:

- luokka 1: Lainsäädännöllä turvatut kohteet
- luokka 2: Erityisen tärkeät kohteet
- luokka 3: Monimuotoisuutta turvaavat kohteet
- luokka 4: Monimuotoisuutta tukevat kohteet

3. KASVILLISUUS JA LUONTOTYYPIT

3.1 Aineisto ja menetelmät

Luontotyyppiselvityksessä pyrittiin rajaamaan suojellut luontotyypit (luonnonsuojelulain 64 § ja 65 §, vesilain 2. luvun 11 § ja vesilain 3. luvun 2 §:n luonnontilaiset ja luonnontilaisen kaltaiset purot), uhanalaisten luontotyyppien luonnontilaiset tai luonnontilaisen kaltaiset kohteet sekä edustavat perinnebiotooppikohteet. Putkilokasvien osalta pyrittiin selvittämään luontodirektiivin liitteiden II ja IV(b) lajien, valtakunnallisesti ja alueellisesti uhanalaisten lajien, rauhoitettujen ja erityisesti suojeltujen lajien sekä Suomen kansainvälisten vastuulajien esiintymät. Maastotyöjaksolla 3.-4.6.2024 selvitettiin luontotyyppi- ja kasvillisuuskohteet sekä kirjattiin ylös huomionarvoisten kasvilajien kasvupaikat.

Mahdollista huomionarvoista kasvillisuutta ja luontotyyppijä selvitettiin myös Suomen lajitietokeskuksen (Laji.fi 2024) tiedoista sekä Metsäkeskuksen avoimesta metsälakikohdepaikkatietorajapinnasta (Metsäkeskus, 2024) ja Luonnonvarakeskuksen monilähteisen valtakunnan metsien inventoinnin (MVMI) paikkatietoaineistosta (LUKE, 2024).

3.1.1 Vesilain tulkinnasta

Vesilain (27.5.2011/587) 2. luvun 11 §:n mukaan Luonnontilaisen enintään kymmenen hehtaarin suuruisen fladan, kluuvijärven tai lähteen taikka muualla kuin Lapin maakunnassa sijaitsevan noron tai enintään yhden hehtaarin suuruisen lammen tai järven luonnontilan vaarantaminen on kielletty.

Vesilain tausta-aineisto (Hallituksen esitystä Eduskunnalle vesilain uudistamiseksi, HE 277/2009 vp) määrittelee vesilain 2. luvun 11 §:n tulkintaa seuraavasti. "Ensisijaisesti kysymys on luontotyypeistä, joiden olennaiset ominaispiirteet eivät ole muuttuneet muokkauksen seurauksena. Käsitettä ei kuitenkaan ole tulkittava ahtaasti niin, että se kattaisi vain täysin ihmistoiminnan vaikutuksen ulkopuolelle jääneet kohteet. Ensinnäkin vähäiset **olennaisiin ominaispiirteisiin vaikuttamattomat muutokset ovat mahdollisia ilman, että luonnontilaa pidetään palautumattomana**. Toisaalta luonnontila on saattanut palautua muutosten jälkeen pitkäaikaisen luonnollisen kehityksen tai ennallistamistoimenpiteiden seurauksena. Säännös ei sen sijaan koske tilanteita, joissa luontotyyppille olennaiset ominaispiirteet on pysyvästi menetetty. **Luonnontilaisuuden käsite vesilaissa vastaisi pitkälti sitä**, mitä metsälain 10 §:ssä **tarkoitetaan luonnontilalla kaltaisella tilalla**. Metsäasetuksen (1200/1996) 8 §:n mukaan elinympäristöä nimittäin pidetään luonnontilaisen kaltaisena, jos sen biologisen monimuotoisuuden kannalta olennaiset ominaispiirteet ovat säilyneet aikaisemmasta ihmisen toiminnasta huolimatta tai elinympäristöä on käsitelty metsälain nojalla annettujen määräysten mukaisesti. Näkökulma on vesilaissa kuitenkin osittain toinen, sillä esimerkiksi metsälain mukaisia pienvesien lähiympäristöjä voidaan pitää luonnontilaisen kaltaisena, vaikka itse uoma ei vesilain tarkoittamalla tavalla olisikaan luonnontilainen veden laadun huonontumisen tai virtaussuhteiden muuttumisen vuoksi. **Säännöksen taustalla on nykyisen vesilain muuttamiskielto, mikä on otettava**

Sweco | Toivontien teollisuusalueen luontoselvitys 2024

Työnumero: 25010126

Päiväys: 29.10.2024 Versio: Valmis

huomioon säännöksen tulkinnassa. Säännös esimerkiksi rajoittuu itse uomaan, eikä se koske laajemmin uoman lähiympäristön käyttöä, jota säännellään muun muassa metsälaissa. Säännös myös viittaa fyysiseen muuttamiseen, eikä se koske pilaamisesta aiheutuvaa veden laadullista muuttamista.”

3.2 Tulokset

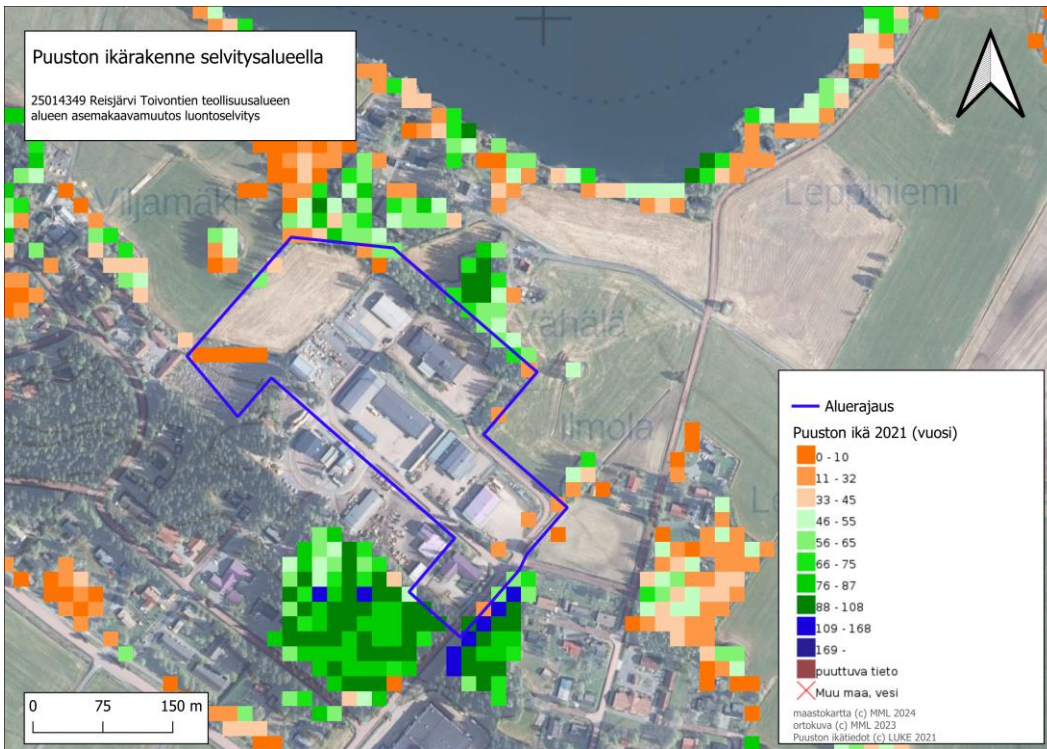
3.2.1 Selvitysalueen ja sen kasvillisuuden yleiskuvaus

Selvitysalue sijoittuu metsäkasvillisuusvyöhykkeiden jaossa keskiboreaalille vyöhykkeelle ja siellä alueelle pohjanmaa (3a). Suokasvillisuusvyöhykkeiden aluejaossa selvitysalue kuuluu Suomenselän ja Pohjoiskarjalan aapasoiden vyöhykkeelle.

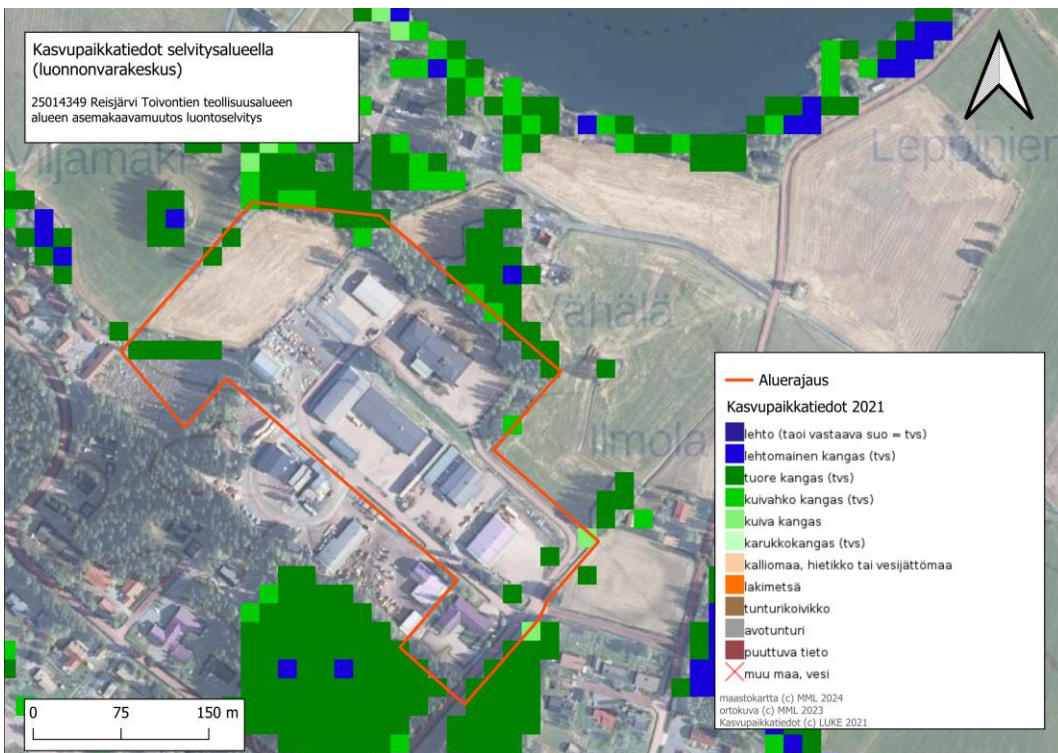
Selvitysalue muodostuu teollisuuskäytössä olevista rakennuksista, ja näiden rakennusten pihoista, jotka on suureksi osaksi asfaltoitu. Selvitysalue ulottuu eteläiseltä ja pohjoiselta laidaltaan hiukan metsän puolelle ja luoteessa peltoalalle. Selvitysalueen länsipäädyssä on melko tuore hakkuuaukea. Lisäksi rakennusten välissä on joitain nurmialueita ja oja, sekä niukkaa puustoa. Teollisuusaluetta ympäröivät metsät koostuvat suurimmaksi osaksi tuoreista kankaista. Metsät ovat talouskäytössä.

Selvitysalueella ei luontoselvityksen perusteella ole vesilain (587/2011) 2. luvun 11 §:n tarkoittamia luonnontilaisia tai sen kaltaisia noroja, lähteitä, lähteikköjä tai tihkupintoja. Selvitysalueella ei ole puroja, jokia tai järviä. Metsähallituksen perinnebiotooppirajaustiedoissa (Metsähallitus 2024) ei ole perinnebiotooppikohteita 500 metrin säteellä kaavan suunnittelualueesta.

Seuraavissa karttakuvissa (Kuva 2, Kuva 3) on esitetty selvitysalueen puuston ikärakennetta sekä kasvupaikkatietoja. Käytetyt aineistot ovat Luonnonvarakeskuksen tuottamia.



Kuva 2. Puuston ikärakenne selvitysalueella ja alueen lähiympäristössä



Kuva 3. Kasvupaikkatyyppikartta Luonnonvarakeskuksen monilähteisen valtakunnan metsien inventoinnin (MVM) paikkatietoaineistosta 2021 (LUKE, 2024).

Sweco | Toivontien teollisuusalueen luontoselvitys 2024

Työnumero: 25010126

Päiväys: 29.10.2024

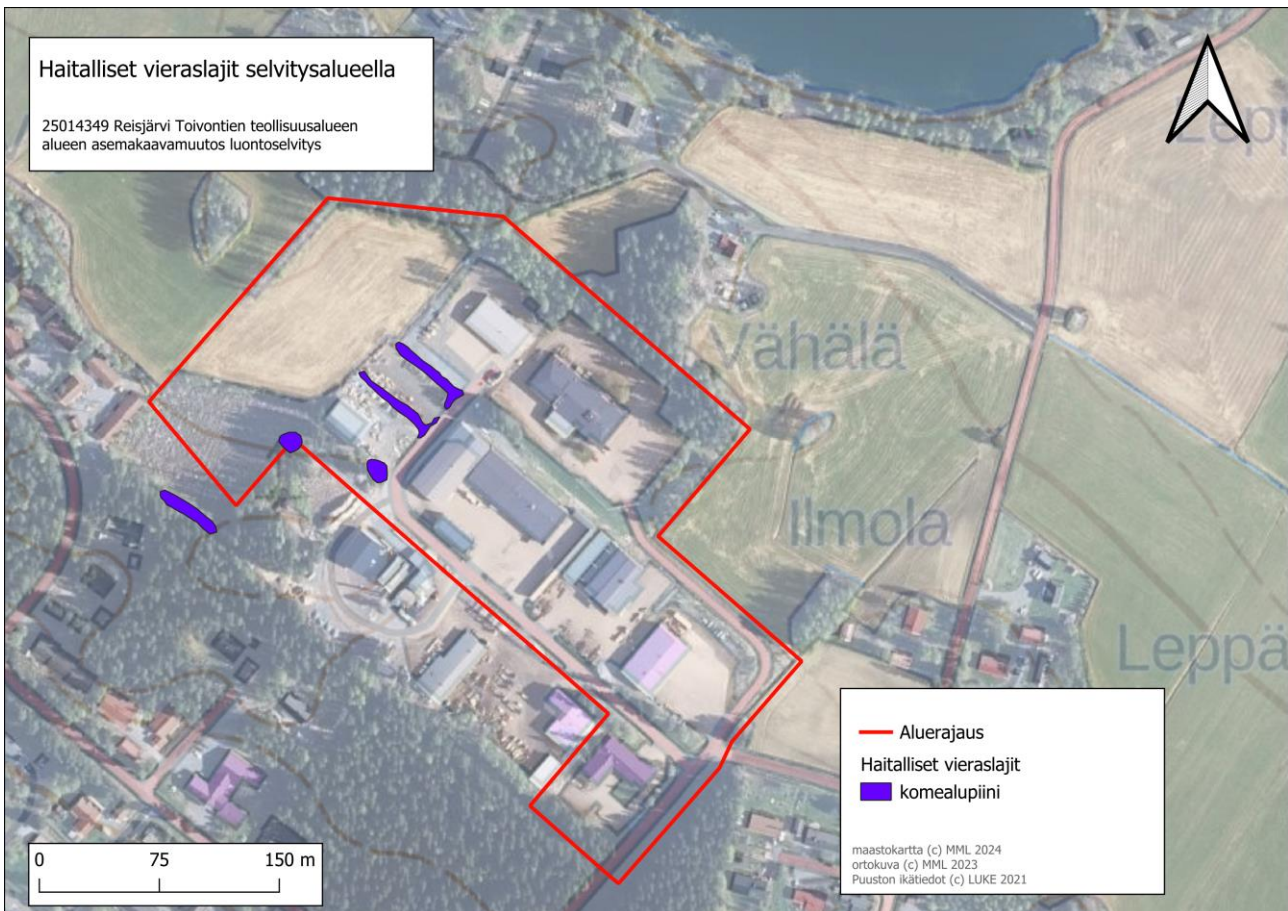
Versio: Valmis

3.2.2 Kasvilajisto

Selvitysalueella ei havaittu valtakunnallisesti tai alueellisesti uhanalaisia tai silmälläpidettäviä kasvilajeja, lakisääteisesti suojeltavia kasvilajeja (luontodirektiivin liitteiden II ja IV b lajeja tai rauhoitettuja tai erityisesti suojeltuja kasvilajeja) eikä Suomen kansainvälisiä vastuulajeja. Suomen lajitietokeskuksen (tietokantatieto 26.4.2024) mukaan kaavan suunnittelualueella tai luontoselvitysalueella ei ole valtakunnallisesti tai alueellisesti uhanalaisten, silmälläpidettävien, rauhoitettujen, erityisesti suojeltujen tai luontodirektiivin liitteisiin IV tai II kuuluvien kasvilajien tunnettuja esiintymispaikkoja. Haitallisiksi vieraslajeiksi luokitelluista kasvilajeista havaittiin kolme.

Vieraslajit

Vieraslajeista selvitysalueella havaittiin komealupiinia. Seuraavassa kuvassa (Kuva 4) on esitetty luontoselvityksen maastokäynneillä havaitut komealupiinin esiintymispaikat.



Kuva 4. Haitallisten vieraslajien kasvupaikat selvitysalueella ja alueen läheisyydessä.



Kuva 5. Komealupiini selvitysalueen länsipuolella ojan varressa

Komealupiini, on luokiteltu kansallisesti haitalliseksi vieraslajiksi (Vieraslajit.fi, 2024). Rakennettaessa ja maita siirrellessä tulee huolehtia, että vieraslajeja ei samalla levitetä uusille alueille. Tämän suunnittelussa kannattaa huomioida mm. Vieraslajiportaalin (vieraslajit.fi, 2024) ohjeet.

3.2.3 Luontotyypit

Luontoselvityksen perusteella selvitysalueella ei ole luonnonsuojelulain (9/2023) 64 §:n eikä 65 §:n mukaisia luontotyyppikohteita eikä vesilain (587/2011) 2. luvun 11 §:n pienvesikohteita tai vesilain 3. luvun 2 §:n suojaamia luonnontilaisia tai luonnontilaisen kaltaisia puroja. Uhanalaisten luontotyyppien luonnontilaisia tai luonnontilaisen kaltaisia kuvioita ei myöskään ole selvitysalueella.

4. LINNUT

4.1 Aineisto ja menetelmät

Lähtöaineistona käytettiin Suomen Lajitietokeskuksen (2024) tietokantatietoja. Petolintujen pesäpaikkatiedot tarkastettiin Lajitietokeskuksen kautta 26.4.2024 tehdyillä tietopyynnöillä suojelunarvoisten petolintujen pesäpaikkojen tietokannasta (Luonnontieteellisen keskusmuseon kuratoima tietokanta), rengastus- ja löytörekisteristä.

Pesimälinnustaselvitys tehtiin 21.5. sekä 4.6.2024 kahden kierroksen maalinnuston sovellettuna kartoituslaskentana linnustonseurannan havainnointiohjetta (Koskimies & Väisänen 1988) soveltaen. Selvitysalue eli kaava-alue kuljettiin läpi kahteen kertaan pesimälinnustonselvityksen yhteydessä niin, että kustakin pisteestä käytiin mahdollisuuksien mukaan alle 50 metrin päässä, kuitenkin vältellen selkeitä pihaluoteita. Pesimälinnustonselvityksessä keskityttiin huomionarvoisiin lajeihin (uhanalaiset ja silmälläpidettävät, vastuulajit, direktiivilajit, erityisesti suojellut lajit). Vesilinnuston osalta ei tehty erillistä selvitystä ja laskentaa, mutta vesi- ja rantalinnusto huomioitiin kartoituslaskennassa.

Seuraavassa taulukossa on esitetty pesimälinnustonselvityksen maastokäyntien ajankohdat ja olosuhteet.

Taulukko 2. Pesimälinnustonselvityksen maastokäyntien ajankohdat ja olosuhteet.

Pvm	Klo	Auringon nousu	Lämpötila (°C)	Tuuli (m/s)	Pilvisuus	Laskentakierros
21.5.2024	4.30–8.30	3:51	-2–8°C	1–1,5 m/s	0/8–0/8	1. kierros
4.6.2024	2.30–4.30	3:16	+15–16°C	1–4 m/s	1/8–3/8	2. kierros

Huomionarvoisten lintulajien havaintopaikat esitetään kartalla (Kuva 6). Maastoselvityksen ja lähtötietojen perusteella asiantuntija-arviona rajatut linnustollisesti arvokkaat kohteet esitetään luontoselvitysraportissa kartalla ja niiden rajausperusteet ja huomiointisuositukset kuvataan raportissa. Tärkeimpiä arviointiperusteita linnustollisesti arvokkaiden kohteiden rajaustarvetta analysoitaessa ovat huomionarvoisten lintulajien etenkin pesimäaikainen esiintyminen, arvioidun pesimäreviirin sijainti, lajin käyttäytyminen ja ekologia sekä linnuston kannalta arvokkaan luontotyypin sijoittuminen huomionarvoisten lintulajien havaintopaikkojen ympäristössä. Rajauspäätöksiä tehdessä huomioidaan myös alueella esiintyvien huomionarvoisten lintulajien, parien ja yksilöiden lukumäärä sekä lajien uhanalaisuusluokitus.

4.2 Tulokset

Selvitysalueen eteläpuolelle sijoittuva Vuohtajärvi on kansallisesti tärkeä lintualue (FINIBA). Etäisyys selvitysalueen ja FINIBA-alueen välillä on lyhyimmillään 380 metriä. Muita tärkeitä lintualueita ei ole selvitysalueella tai kahden kilometrin säteellä alueesta (BirdLife, 2024).

Lähtötietojen mukaan Reisjärven rannalla selvitysalueesta itään, on havaintoja suojelullisesti huomionarvoisesta päiväpetolinnusta, mutta lajin reviiriin ei kuulu selvitysalueelle sijoittuvia elinympäristöjä.

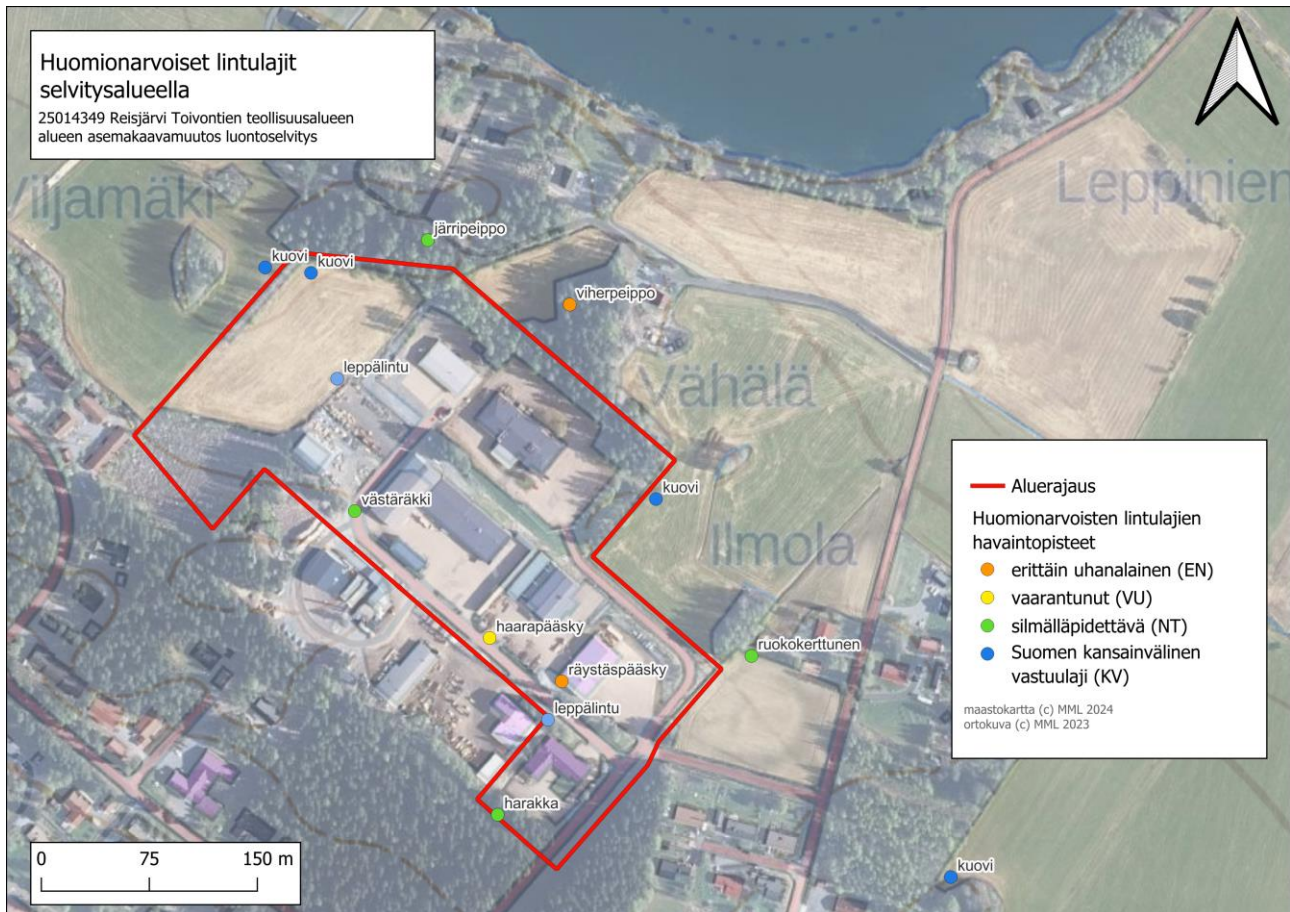
Selvitysalueella tai 200 metrin säteellä alueesta ei ole lähtötietojen mukaan muita uhanalaisten, silmälläpidettävien, lintudirektiivin liitteen I lajien tai erityisesti suojeltavien tai Suomen kansainvälisiin vastuulajeihin kuuluvien petolintu- tai pöllölajien tunnettuja pesäpaikkoja.

Pesimälinnustaselvityksen maastokäynneillä havaittiin huomionarvoisista lintulajeista yhdeksän (lintudirektiivin liitteen I lajit, erityisesti suojeltavat lajit, kansallisesti tai alueellisesti uhanalaiset ja silmälläpidettävät lajit ja Suomen vastuulajit) ja 15 muuta lajia. Nämä 24 lintulajia, on esitetty seuraavassa taulukossa (Taulukko 3).

Taulukko 3. Pesimälinnustoselvityksessä havaitut huomionarvoiset lintulajit. Uhanalaisluokitus Hyvärisen ym. (2019) mukaan. Lyhenteiden selitykset: EN= erittäin uhanalainen, VU= uhanalainen, vaarantunut, NT= silmälläpidettävä; LC= elinvoimainen. IUCN= uhanalaisuusluokka; Dir. = lintudirektiivin liitteen I laji; Va.= Suomen kansainvälinen vastuulaji; Erit.= erityisesti suojeltava laji; RT= alueellisesti uhanalainen laji.

Laji	IUCN	Dir.	Va.	Erit.	RT
Haarapääsky	VU				
Harakka	NT				
Järripeippo	NT				
Kuovi	NT		X		
Leppälintu	LC		X		
Ruokokerttunen	NT				
Räystäspääsky	EN				
Viherpeippo	EN				
Västaräkki	NT				
Hippiäinen	LC				
Lehtokurppa	LC				
Mustarastas	LC				
Naakka	LC				
Pajulintu	LC				
Peippo	LC				
Punakylkirastas	LC				
Rautiainen	LC				
Räkättirastas	LC				
Sepelkyyhky	LC				
Sinisorsa	LC				
Sinitäinen	LC				
Talitiainen	LC				
Varis	LC				
Vihervarpunen	LC				

Havaituista lajeista räystäspääsky ja viherpeippo ovat erittäin uhanalaisia, haarapääsky on vaarantunut ja harakka, järripeippo, ruokokerttunen, västaräkki sekä kuovi ovat silmällä pidettäviä lajeja. Kuovi on lisäksi Suomen kansainvälinen vastuulaji. Leppälintu on elinvoimainen, mutta kuuluu siitä huolimatta Suomen kansainvälisiin vastuulajeihin. Huomionarvoisten lintulajien havaintopaikat on esitetty seuraavalla kartalla (Kuva 6).



Kuva 6. Huomionarvoisten lintulajien havaintopisteet selvitysalueella ja alueen läheisyydessä.

Selvitysalueen linnusto on pääosin tavanomaista pihapiirien, ja maatalousvaikutteisten alueiden lajistoa. Haara ja räystäspääskyt ruokailivat rakennusten välisissä avoimissa tiloissa päiväsaikaan. Selviä pesäpaikkoja ei pesimälinnustoseelvityksen yhteydessä havaittu, mutta lajien pesintää teollisuusrakennusten rakenteissa ei voida täysin poissulkea. Pesimälinnustoseelvityksen perusteella ei ole syytä rajata selvitysalueelta linnustollisesti arvokkaita alueita. Mikäli erittäin uhanalaisen ja luonnonsuojelulailla (9/2023) rauhoitetun räystäspääskyn pesäpaikkoja paljastuu myöhemmin, tulee nämä pesäpaikat huomioida luonnonsuojelulain vaatimalla tavalla.

Räystäspääskyn pesäpaikkojen asema lainsäädännössä

Räystäspääsky ja törmäpääsky ovat luonnonsuojelulailla (9/2023) rauhoitettuja lintulajeja. Luonnonsuojelulain 70 §:n mukaan:

kiellettyä on rauhoitettujen eläinlajien:

- 1) yksilöiden tahallinen tappaminen tai pyydystäminen;*
- 2) pesien sekä munien ja yksilöiden muiden kehitysasteiden ottaminen haltuun, siirtäminen toiseen paikkaan tai muu tahallinen vahingoittaminen;*
- 3) yksilöiden tahallinen häiritseminen, erityisesti eläinten lisääntymisaikana, tärkeillä muuton aikaisilla levähdysalueilla tai muutoin niiden elämänsiirron kannalta tärkeillä paikoilla.*

Sweco | Toivontien teollisuusalueen luontoselvitys 2024

Työnumero: 25010126

Päiväys: 29.10.2024

Versio: Valmis

--

Edellä 1 momentin 2 kohdassa tarkoitettu pesän vahingoittaminen on kiellettyä lisääntymiskauden ulkopuolella vain, jos kyse on eläimen tekemästä pesästä, jota se käyttää toistuvasti.

Luonnonsuojelulain (9/2023) 83 §:ssä säädetään poikkeamisesta edellä kuvatusta pesäpaikkojen suojasta seuraavaa:

Poikkeus eliölajin suojelua koskevista säännöksistä

Elinkeino-, liikenne- ja ympäristökeskus voi myöntää luvan poiketa 70 §:ssä säädetystä, jos siitä ei ole haittaa eliölajin suotuisan suojelutason säilyttämiselle tai sen saavuttamiselle.

Lintulajien osalta poikkeamisen edellytyksenä on 1 momentissa säädetyn lisäksi, ettei sille ole muuta tyydyttävää ratkaisua, ja että poikkeus on tarpeen:

- 1) eläimistön tai kasviston suojelemiseksi;*
- 2) kansanterveyden, lentoturvallisuuden tai muun yleisen turvallisuuden turvaamiseksi;*
- 3) viljelmille, kotieläimille, metsille, kalataloudelle tai vesistöille koituvan vakavan vahingon estämiseksi;*
- 4) tutkimus- ja opetustarkoituksen, kannan lisäämis- tai uudelleenistutustarkoituksen taikka näitä varten tapahtuvan kasvatuksen mahdollistamiseksi.*

--

Lupa annetaan määräaikaisena ja se voi olla voimassa enintään kymmenen vuotta kerrallaan. Lupapäätökseen voidaan liittää ehtoja, joita hakijan on noudatettava toiminnasta suojeluarvoille aiheutuvien haittojen välttämiseksi tai rajoittamiseksi. Ehdot voivat sisältää ajallisia tai alueellisia rajoituksia tai muita velvoitteita.

Jos hanke tai toimenpide, jota varten lupa on myönnetty, siirtyy toiselle, luvan siirtoa on haettava elinkeino-, liikenne- ja ympäristökeskukselta. Luvan saanut vastaa kaikista lupapäätöksen mukaisista velvollisuuksista, kunnes hänen tilalleen on hyväksytty toinen.

Huomionarvoista on myös, että Luonnonsuojelulain (9/2023) 82 §:n mukainen, 83 §:n mukaista poikkeamislupamenettelyä kevyempi ns. yleispoikkeus eräistä rauhoitussäännöksistä ei pykälän toisen momentin mukaan koske lintulajeja.

5. LEPAKOT

5.1 Johdanto

Kaikki Suomessa esiintyvät lepakot ovat luontodirektiivin (92/43/ETY) liitteen IV (a) lajeja. Lepakoiden lisääntymis- ja levähdyspaikat on suojeltu luonnonsuojelulain 78 §:n 2 momentin nojalla. Sen mukaan näiden paikkojen hävittäminen ja heikentäminen on kielletty. Alueellinen ELY-keskus voi kuitenkin myöntää poikkeuksen tästä sekä luontodirektiivin artiklassa 12 että luonnonsuojelulain 78.2 §:ssä mainitusta heikentämis- ja hävittämiskiellosta. Poikkeuksen myöntämisen edellytyksistä on säädetty luontodirektiivin 16 artiklassa.

Suomessa esiintyy 13 lepakkolajia (Luonnontieteellinen keskusmuseo, 2019), joista Suomessa tavataan yleisesti viittä lepakkolajia; pohjanlepakko, vesisiippa, viiksisiippa, isoviiksisiippa ja korvayökkö. Nämä viisi yleisintä lepakkolajia ovat kaikki luokiteltu Suomessa elinvoimaisiksi (LC) lajeiksi (Hyvärinen, ym. 2019) eivätkä ne ole myöskään alueellisesti uhanalaisia (Ympäristöministeriö & Suomen ympäristökeskus 2021). Pikkulepakkoakin on tavattu viime vuosina aiempaa enemmän etenkin rannikkoseuduilla. Muut lajit ovat harvalukuisempia tai satunnaisia vierailijoita. (Suomen lepakot, 2024.) Suomessa lepakoiden levinneisyys painottuu maan etelä- ja osin keskiosiin. Keski-Suomessa esiintyviä lepakkolajeja ovat ainakin pohjanlepakko, vesisiippa, viiksisiippa ja isoviiksisiippa. Korvayökön osalta Keski-Suomi on lajin esiintymisalueen reunamalla.

Lepakoiden lisääntymis- ja levähdyspaikkoja voi olla esimerkiksi rakennusten ullakoilla, mikäli rakennuksessa on lepakon mentäviä kulkuaukkoja rakenteissa. Mahdollisia talvehtimipaikkoja ovat kohteet, joissa on lepakoiden talvehtimisen kannalta otolliset ja suhteellisen pysyvät olot, joita ovat muun muassa tasainen, hieman plusasteiden puolella pysyvä lämpötila ja suuri ilmankosteus (Suomen lepakkotieteellinen yhdistys ry, 2023.)

5.2 Menetelmät

Lepakkojen esiintymistä selvitettiin aktiividetektoriseurannalla. Kolme seurantakäynti ajoitettiin siten, että ensimmäinen kierros tehtiin kesäkuussa, toinen kierros heinäkuussa ja kolmas kierros elokuussa.

Selvityksen tavoitteena oli tunnistaa tai pyrkiä poissulkemaan luonnonsuojelulain (9/2023) 78 §:n mukaisesti heikennys- ja hävityskiellossa olevat lepakoiden lisääntymis- ja levähdyspaikat.

Taulukko 4. Lepakkoselvityksen aktiividetektoriseurannan maastokäyntien ajankohdat ja olosuhteet.

Pvm	Klo	Auringon lasku	Auringon nousu	Lämpötila (°C)	Tuuli (m/s)	Pilvi-syys	Muuta huomion-arvoista
3.–4.6.2024	23:30-3:00	23:21	3:16	+14→15°C	1→4 m/s	1/8→3/8	
22.–23.7.2024	22:30-2:00	22:47	4:07	+18→13°C	0→1 m/s	0/8	
21.–22.8.2024	22:00-2:00	21:09	5:38	+13→11°C	1→1,5 m/s	0/8	

5.3 Tulokset

Kaavan suunnittelualueella, selvitysalueella tai yhden kilometrin säteellä selvitysalueesta ei ole Suomen Lajitietokeskuksen tietojen mukaan (Laji.fi 2024) mainittuja tunnettuja lepakoiden esiintymispaikkahavaintoja. Kolmen maastokäynnin aikana saatiin selvitysalueelta kaksi havaintoa ruokailevista pohjanlepakoista. Havainnot tehtiin heinäkuussa ja elokuussa. Havaintojen sijainnit on esitetty seuraavalla kartalla (Kuva 7).



Kuva 7. Selvitysalueella havaittiin yksi ruokailevalla oleva pohjanlepakko elokuun maastokäynnillä. Toinen havainto tehtiin selvitysalueen ulkopuolella.

Yksittäisten havaintojen perusteella ei voida tulkita, onko alueella lisääntymis- ja levähdyspaikkoja. Selvitysalueella, on paljon teollisuuskäytössä olevia rakennuksia, ja muita piharakennuksia, joissa lepakot voisivat levätä päiväsaikaan tai jopa talvehtia, mutta ilman tarkempaa tietoa rakennusten rakenteellisista ominaisuuksista ei asiaa voida arvioida tarkemmin. Lepakohavaintojen vähyyden viittaisi siihen, ettei selvitysalueella ole lisääntymis- ja levähdyspaikkoja.

6. MUUT LUONTODIREKTIIVIN LIITTEEN IV a LAJIT

6.1 Johdanto

Luontodirektiivin liitteessä IV (a) tarkoitettuihin eläinlajeihin kuuluvien yksilöiden lisääntymis- ja levähdyspaikat on suojeltu luonnonsuojelulain (9/2023) 78 §:n 2 momentin nojalla. Sen mukaan näiden paikkojen hävittäminen ja heikentäminen on kielletty. Todennäköisemmin alueella esiintyvinä luontodirektiivin liitteen IV (a) lajeina, joiden lisääntymis- ja levähdyspaikkoja suunnitelma voisi heikentää, pidettiin niitä lepakkolajeja, joita levinneisyytensä puolesta voitaisiin tavata alueella. Näihin lajeihin kuuluvat pohjanlepakko, viiksisiippa, vesisiippa, isoviiksisiippa, sekä mahdollisesti pikkulepakko. Näiden lajien osalta tehtiin lisääntymis- ja levähdyspaikkoja kartoittava maastoseelvitys, jonka tulokset on esitetty edellisissä luvuissa. Tässä luvussa käsitellään muita luontodirektiivin liitteen IV (a) lajeja

6.2 Aineisto ja menetelmät

Tarkastelu perustuu lähtötietoihin (Laji.fi 2024), maastokäynneillä tehtyihin luontotyyppihavaintoihin, karttatarkasteluun sekä kirjallisuustietoihin lajien elinympäristövaatimuksista (mm. Nieminen & Ahola, 2017). Tarkastelu on tehty asiantuntija-arviona.

6.3 Tulokset

Luonnonvarakeskuksen (LUKE, 2024) avoimen datan portaalin 10 km x 10 km -ruutujen suurpetohavaintoaineistossa karhu on havaittu selvitysalueen sisältävällä ruudulla 1-5 kertaa viimeisen kahden kuukauden aikana (tarkistettu 18.10.2024). Varsinainen selvitysalue on kuitenkin asutuksen ja peltoalueiden ympäröimä ja hyvin pienialainen, joten selvitysalueelle rajoittuvat toimet eivät vaikuta negatiivisesti karhun elinympäristöön.

Kolmenkymmenen kilometrin säteellä selvitysalueesta on kolme Luonnonvarakeskuksen (LUKE, 2023a) rajaamia susireviiriä viiden viime vuoden (2020–2024) ajalta. Etäisyys näiltä reviireiltä selvitysalueeseen on kuitenkin kaikissa tapauksissa yli kaksikymmentä kilometriä.

Paikallisen henkilön kanssa käydyin keskustelun myötä kävi ilmi, että Jäpäsmäen ympäristössä (noin kaksi kilometriä selvitysalueesta itään) on havaittu ilves. Paikalliset ovat arvelleet ilveksen reviirin sijaitsevan Jäpäsmäen itäpuolella. Täyttä varmuutta asiasta ei kuitenkaan ole. Luonnonvarakeskuksen avoimien tietojen mukaan selvitysalueen sisältävältä 10 km x 10 km ruudulta ei ole tehty ilveshavaintoja viimeisen kahden kuukauden aikana (tarkistettu 18.10.2024). Etäisyys lähimmälle ruudulle, jolla havaintoja on tänä aikana tehty, on hiukan yli kymmenen kilometriä.

Huomioiden suunnittelualueen nykyinen maankäyttö ja suurpetojen arkuus, selvitysalueella tai sen lähiympäristössä ei arvioida olevan muiden suurpetojen lisääntymis- ja levähdyspaikkoja.

Liito-oravan vakinainen esiintyminen alueella on epätodennäköistä, sillä Reisjärvi sijoittuu juuri lajin levinneisyysalueen rajalle. Varsinaista liito-oravaselvitystä ei tehty, mutta maastotöiden yhteydessä tarkasteltiin Liito-oravalle soveltuvaa puustoa, jota oli selvitysalueella hyvin niukasti.

Lähimmät havainnot saukosta on tehty noin 750 metrin päässä selvitysalueesta koilliseen Kiljanjärvestä Reisjärveen laskevalta Kiljanjoelta. Selvitysalueella ei ole saukolle sopivia vesiä tai yhteyttä rantaan, joten muutokset maankäytössä tuskin häiritsevät lajia.

Isolampisukeltajan, jättisukeltajan, viitasammakon ja muiden vähintään osan elinkaarestaan vedessä viettävien direktiivilajien lisääntymis- ja levähdyspaikkapotentialiaa ei selvitysalueella ole, oijen ja suurempien vesien puuttuessa.

Sweco | Toivontien teollisuusalueen luontoselvitys 2024

Työnumero: 25010126

Päiväys: 29.10.2024 Versio: Valmis

7. MUUT HUOMIONARVOISET LAJIT

7.1 Aineisto ja menetelmät

Tarkastelu perustuu Suomen Lajitietokeskukselta tilattuihin lähtötietoihin (Laji.fi 2024).

7.2 Tulokset

Suomen Lajitietokeskuksen (tietokantatieto 26.4.2024) mukaan selvitysalueella ei ole valtakunnallisesti tai alueellisesti uhanalaisten, silmälläpidettävien, rauhoitettujen erityisesti suojeltujen tai luontodirektiivin liitteisiin IV tai II kuuluvien eliölaajien tunnettuja esiintymispaikkoja.

Selvitysalueen ulkopuolella läheisin tunnettu huomionarvoisten lajien esiintymä on Viljamäen alueella sijaitseva havaintopiste, jolle on merkitty havaintoja useista huomionarvoisista perhoslajeista. Silmällä pidettäviä perhoslajeja on havaittu neljätoista (esimerkiksi naavamittari, metsäkaaliko ja rahayökkönen). Lisäksi havaintoja on tehty yhdestä vaarantuneesta lajista (pajumittari). Tämän kaltaiset havaintopisteet ovat todennäköisesti perhosharrastajan havainnointikohteita. Etäisyys perhosten havaintopaikan ja selvitysalueen välillä on noin viisikymmentä metriä. Moni näistä perhosista voi hyvin todennäköisesti liikkua ja jopa lisääntyä selvitysalueella. Selvitysalueen kasvillisuus on kuitenkin suurimmaksi osaksi hyvin köyhää ja alueen merkitys perhosille on todennäköisesti pieni.

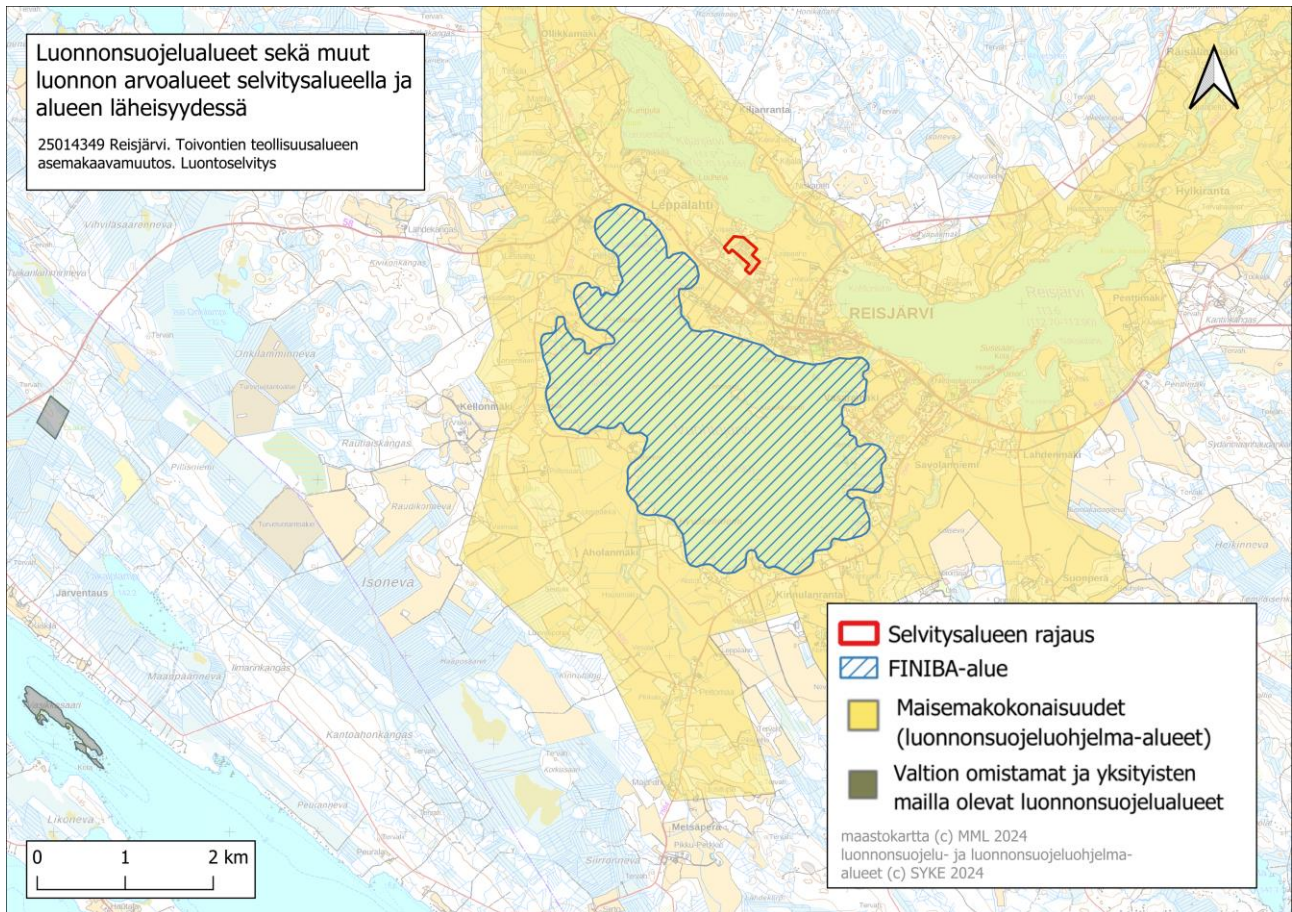
8. NATURA- JA LUONNONSUOJELUALUEET SEKÄ MUUT LUONNON ARVOALUEET

8.1 Aineisto ja menetelmät

Natura- ja luonnonsuojelualueiden, luonnonsuojeluohjelma-alueiden ja soidensuojelun täydennysohjelma-alueiden, luonnonmuistomerkkien sekä valtakunnallisesti arvokkaiden geologisten muodostumien ja pohjavesialueiden sijainti tarkastettiin ympäristöhallinnon avointen paikkatietorajapintojen kautta.

8.2 Tulokset

Selvitysalue sijoittuu valtakunnallisesti arvokkaalle maisema-alueella (VAMA 2021). Reisjärven kylää ympäröivät järvet kattava alue muodostaa maisemakokonaisuuden nimeltä Reisjärven kulttuurimaisemat. Selvitysalueesta lounaaseen sijoittuva Vuohtajärvi on kansallisesti tärkeä lintualue (FINIBA). Etäisyys selvitysalueen ja FINIBA-alueen välillä on lyhyimmillään 380 metriä. Muita tärkeitä lintualueita ei ole selvitysalueella tai kahden kilometrin säteellä alueesta (BirdLife, 2024). Läheisin Natura_2000 -verkostoon kuuluva alue (FI1001004 Kivinevan alue SAC) sijaitsee yli kymmenen kilometrin päässä selvitysalueesta länteen. Selvitysalueella tapahtuvien maankäytön muutosten merkitys Natura-alueeseen ja alueiden kytkeytyneisyyteen on näin ollen hyvin vähäinen. Myös läheisimmän luonnonsuojelun alueen etäisyys selvitysalueesta on noin yhdeksän kilometriä. Mainittujen alueiden sijainteja on kuvattu seuraavalla kartalla (Kuva 8).



Kuva 8. Luonnonarvoalueet selvitysalueella ja alueen läheisyydessä.

9. EPÄVARMUUSTEKIJÄT

Yhtenä vuonna tehdyt luontoselvitykset antavat kuvan ainostaan yhden vuoden tilanteesta, johon voivat vaikuttaa esimerkiksi sääolot, kevään eteneminen ja sattuma. Kaikki luontoselvitykset tehtiin oikea-aikaisesti parhaaksi arvioituna ajankohtana. Epävarmuustekijät arvioidaan käytettyjen menetelmien osalta hyvin vähäisiksi.

10. YHTEENVETO JA JOHTOPÄÄTÖKSET

10.1 Tehdyt selvitykset

Luontoselvitys laadittiin asemakaavatasoisena. Luontoselvitys sisältää maastotöihin perustuvat kasvillisuus- ja luontotyyppiselvityksen, pesimälinnustoselvityksen sekä lepakkojen aktiividetektoriselvityksen. Muiden eliöryhmien ja luontoarvojen osalta selvitys perustuu lähtötiedoiksi koottuun olemassa olevaan tietoon.

10.2 Alueen luonnon yleispiirteet

Selvitysalue koostuu laajalti teollisuuskäytössä olevista rakennuksista ja näiden pihapiireistä. Selvitysalueen luoteispäädyssä on peltoa ja lännessä avohakkuu. Kasvillisuus on laajalti asfaltoidussa ympäristössä melko köyhää. Selvitysalueen laidat yltävät pohjoisessa ja etelässä hiukan metsän puolelle. Metsät ovat pitkälti tuoretta kangasta ja ovat talouskäytössä.

10.3 Tulokset

Luontoselvityksessä ei rajattu erillisiä luonnonarvokohteita, jotka vaikuttaisivat maankäyttöön.

10.3.1 Kasvillisuus ja luontotyypit

Luontoselvityksen perusteella selvitysalueella ei ole luonnonsuojelulain (9/2023) 64 §:n eikä 65 §:n mukaisia luontotyyppikohteita eikä vesilain (587/2011) 2. luvun 11 §:n pienvesikohteita. Uhanalaisten luontotyyppien luonnontilaisia tai luonnontilaisen kaltaisia kuviota ei myöskään ole selvitysalueella.

Luontoselvityksen maastokäynnillä selvitysalueella ei havaittu huomionarvoisia kasvilajeja. Vieraslajeista selvitysalueella havaittiin komealupiinia useana kasvustona.

10.3.2 Linnut

Pesimälinnustoselvityksen maastokäynneillä havaittiin huomionarvoisista lintulajeista (lintudirektiivin liitteen I lajit, erityisesti suojeltavat lajit, kansallisesti tai alueellisesti uhanalaiset ja silmälläpidettävät lajit ja Suomen vastuulajit) yhteensä yhdeksän. Yhteensä linnustoselvityksessä havaittiin 24 lintulajia. Erittäin uhanalaisen ja luonnonsuojelulla (9/2023) rauhoitetun räystäspääskyn pesiä ei havaittu selvitysten yhteydessä, mutta koska kaikkia lajille sopivia pesäpaikkoja ei voitu tarkistaa, ei lajin pesintää voida myöskään poissulkea näiden tulosten perusteella. Mikäli räystäspääskyn pesäpaikkoja löytyy myöhemmin, on ne huomioitava luonnonsuojelulain (9/2023) vaatimalla tavalla. Selvitysalueen linnusto on pääosin tavanomaista pihapiirien ja peltoalueiden lajistoa. Linnustollisesti arvokkaita luontokohteita ei rajattu.

10.3.3 Lepakot

Lepakkoselvityksen maastokäyntien yhteydessä tehtiin kaksi havaintoa ruokailevasta tai ohilentävästä pohjanlepakosta. Selvitysalueelta ei rajattu lepakoiden lisääntymis- ja levähdyspaikkoja.

10.3.4 Muut luontodirektiivin liitteen IV a lajit

Erillisselvityksillä tutkittujen lajien ja lajiryhmien lisäksi selvitysalueella ei arvioida olevan muiden luontodirektiivin liitteen IVa lajien lisääntymis- ja levähdyspaikkoja, joihin kaavalla voisi olla vaikutusta.

10.3.5 Muut huomionarvoiset lajit

Erillisselvityksillä tutkittujen lajien ja lajiryhmien lisäksi selvitysalueella ei lähtötietojen perusteella arvioida olevan muiden huomionarvoisten lajien esiintymispaikkoja, jotka tulisi ottaa huomioon suunnittelussa. Selvitysalueen läheisyydessä on havaittu monia silmälläpidettäviä ja yksi vaarantunut perhoslaji. Selvitysalueen nykyisen maankäytön perusteella alueella ei ole suurta merkitystä perhoslajeille.

10.3.6 Natura- ja luonnonsuojelualueet sekä muut luonnon arvoalueet

Selvitysalue sijoittuu valtakunnallisesti arvokkaalle maisema-alueelle (Reisjärven kulttuurimaisemat) Suunnittelualueella tai 500 metrin säteellä siitä ei sijaitse muita luonnonsuojeluohjelma-alueita, luonnonsuojelualueita, soidensuojelun täydennysohjelma-alueita, Metsähallituksen suojeluohjelma-alueita, Metsähallituksen Metso 10 000 tai Metso 13 000 –kohteita, luonnonmuistomerkkejä eikä valtakunnallisesti arvokkaita geologisia muodostumia. Selvitysalueen lounaispuolella sijaitseva Vuohtajärvi kuuluu kansallisesti arvokkaisiin lintualueisiin (FINIBA). Tämän alueen etäisyys selvitysalueesta on pienimmillään 380 metriä.

11. LÄHTEET

- BirdLife, 2024. Tärkeät lintualueet. <https://www.birdlife.fi/suojelu/alueet/> (Luettu 14.10.2024).
- Hallituksen esitys Eduskunnalle vesilainsäädännön uudistamiseksi (HE 277/2009 vp).
- Hyvärinen, E., Juslen, A., Kemppainen, E., Uddström, A. & Liukko, U.-M. (toim.) 2019: Suomen lajien uhanalaisuus – Punainen kirja 2019. Ympäristöministeriö ja Suomen ympäristökeskus.
- Kontula, T. & Raunio, A. (toim.). 2018. Suomen luontotyyppien uhanalaisuus 2018. Luontotyyppien punainen kirja – Osa 2: luontotyyppien kuvaukset. Suomen ympäristökeskus ja ympäristöministeriö, Helsinki. Suomen ympäristö 5/2018. 925 s.
- Koskimies, P. & Väisänen, R.A. 1988: Linnustonseurannan havainnointiohjeet. – Helsingin yliopiston eläinmuseo, 2. Painos. Helsinki
- LUKE, 2024. Luonnonvarakeskuksen rajaamat susireviirit paikkatietomuodossa (vv. 2020–2024). Susireviirien tietovarannot - Tietoaineisto - Luke open data portal (luettu 14.10.2024).
- LUKE, 2024. Suurpetohavainnot tietovarantona. Tassu- suurpetohavaintojärjestelmän havaintolukumäärät vuosittain 10 x 10 km ruuduista Suurpetohavainnot tietovarantona - Tietoaineisto - Luke open data portal (luettu 14.10.2024)
- LUKE, 2024. Luonnonvarakeskuksen monilähteisen valtakunnan metsien inventoinnin (MVMI) katselupalvelu (WMS). <http://kartta.luke.fi/geoserver/MVMI/wms>. (ladattu 14.10.2024)
- Luonnontieteellinen keskusmuseo, 2019. Suomessa tavatut lepakkolajit. <https://www.luomus.fi/fi/suomessa-tavatut-lepakkolajit>. (Luettu. 14.10.2024)
- Metsäkeskus, 2024. Erytisen tärkeät ympäristökuviot -karttapalvelu. <https://metsakeskus.maps.arcgis.com/apps/MapSeries/index.html?appid=a29ae4c4eb7240f0895d4ff93f04df1c> (luettu 14.10.2024).
- Mikkonen, N., Leikola, N., Lahtinen, A., Lehtomäki J. & Halme P., 2018. Monimuotoisuudelle tärkeät metsäalueet Suomessa Puustoisten elinympäristöjen monimuotoisuusarvojen Zonation -analyysien loppuraportti. Suomen ympäristökeskuksen raportteja 9 | 2018.
- Mäkelä K. & Salo P. 2023. Luontoselvitykset ja luontovaikutusten arviointi. Opas tekijälle, tilaajalle ja viranomaiselle. 2. korjattu painos. Suomen ympäristökeskuksen raportteja 43 | 2023. 374—s. <https://helda.helsinki.fi/items/d2c3ab28-1ebe-42a0-9712-0da31675578f>
- Nieminen, M. & Ahola, A. (toim.) 2017. Euroopan unionin luontodirektiivin liitteen IV lajien (pl. lepakot) esittelyt. – Suomen ympäristö 1/2017: 1–278.
- Paikkatietoikkuna.fi. <https://kartta.paikkatietoikkuna.fi/> (Luettu14.10.2024).
- Sierla, L., Lammi, E., Mannila, J. & Nironen, M., 2004. Direktiivilajien huomioon ottaminen suunnittelussa. Suomen ympäristö 742, Luonto ja luonnonvarat, s. 114.
- Suomen Lajitietokeskus, 2024. Lähtötiedot haettu 26.4.2024 (linkki hakuun: https://laji.fi/fi/observation/map?administrativeStatusId=MX.finlex160_1997_appendix4_2021%2CMX.finlex160_1997_appendix4_specialInterest_2021%2CMX.finlex160_1997_appendix2a%2CMX.finlex160_1997_appendix2b%2CMX.finlex160_1997_appendix3a%2CMX.finlex160_1997_appendix3b%2CMX.finlex160_1997_appendix3c%2CMX.finlex160_1997_largeBirdsOfPrey%2CMX.habitatsDirectiveAnnexII%2CMX.habitatsDirectiveAnnexIV%2CMX.birdsDirectiveStatusAppendix1%2CMX.birdsDirectiveStatusMigratoryBirds&redListStatusId=MX.iucnCR%2CMX.iucnEN%2CMX.iucnVU%2CMX.iucnNT&taxonAdminFiltersOperator=OR&countryId=ML.206&time=1990-01-

Sweco | Toivontien teollisuusalueen luontoselvitys 2024

Työnumero: 25010126

Päiväys: 29.10.2024 Versio: Valmis

[01%2F&collectionIdExplicitNot=HR.4471&individualCountMin=0&loadedSameOrBefore=2024-04-26&coordinates=63.596342%3A63.626871%3A24.888231%3A24.987903%3AWGS84%3A0.0&coordinateAccuracyMax=1000&collectionAndRecordQuality=PROFESSIONAL%3AEXPERT_VERIFIED%2CCOMMUNITY_VERIFIED%2CNEUTRAL%2CUNCERTAIN%3BHOBBIIST%3AEXPERT_VERIFIED%2CCOMMUNITY_VERIFIED%2CNEUTRAL%3BAMATEUR%3AEXPERT_VERIFIED%2CCOMMUNITY_VERIFIED\)](https://www.ymparisto.fi/...)

eSuomen lepakkotieteellinen yhdistys ry, 2023. Lepakkokartoitusohje 2023. Suomen lepakkotieteellisen yhdistyksen suosituksia lepakkokartoitusten tekijöille, tilaajille ja kartoitustietoja käyttäville viranomaisille.

SYKE ja ELY-keskukset, 2018. Natura-alueiden sijaintikartta sekä tietolomakkeiden julkiset versiot ja lomakkeiden tiivistelmät.

<https://syke.maps.arcgis.com/apps/webappviewer/index.html?id=831ac3d0ac444b78baf0eb1b68076e1a> (luettu 14.10.2024).

Vesilaki 587/2011. <https://www.finlex.fi/fi/laki/ajantasa/2011/20110587>. (Luettu 14.10.2024)

Vieraslajit.fi, 2024. <https://vieraslajit.fi/lajit> (Luettu 27.6.2024).

Ymparisto.fi, 2023a. Liito-orava. <https://www.ymparisto.fi/sites/default/files/documents/Liito-orava.pdf> (Luettu 14.10.2024).

Ymparisto.fi, 2023b. Luontodirektiivin luontotyytit. <https://www.ymparisto.fi/fi/luonto-vesistot-ja-meri/luonnon-monimuotoisuus/luontotyyppien-monimuotoisuus/luontodirektiivin-luontotyytit> (Luettu 14.10.2024).

Ympäristöministeriö & Suomen ympäristökeskus, 2021. Suomen lajien alueellinen uhanalaisuusarviointi 2020. <https://www.ymparisto.fi/punainenlista>



VASTINEET / LUONNOSVAIHE

PROJEKTIN NIMI	Kaavan laatija	Päiväys
Reisjärven kunta Kirkonseudun asemakaavan muutos kortteleissa 119,120,123 ja 127 (Toivontien teollisuusalue)	Juho Bucht	19.11.2024

Toivontien teollisuusalueen asemakaavaluonnos ja muu valmisteluaineisto oli osallisten lausuntoja ja mielipiteitä varten yleisesti nähtävillä 20.12.2023-19.1.2024 välisen ajan. Teollisuusalueen muutosluonnoksesta saatiin nähtävilläolon aikana 5 lausuntoa. Ohessa on koottuna teollisuusalueen asemakaava muutoksesta saadut lausunnot sekä niihin laaditut vastineet.

1. Pohjois-Pohjanmaan ELY-keskus (1.3.2024)

Ympäristö ja luonnonvarat -vastuualue

Luonto ja alueidenkäyttö -yksikkö

Reisjärven asemakaavan osittainen muutos on tullut vireille Reisjärven kunnanvaltuuston päätöksellä 20.11.2023. Kaavamuutoksen tarkoituksena on saattaa asemakaava (hyv. 1979) vastaamaan toteutunutta, sillä maatalousalueelle on vuosien saatossa rakennettu poikkeusluvun teollisuusalue. Asemakaavamuutos parantaa alueen yritysten toimintaedellytyksiä ja lisää kunnan teollisuustonttivarantoa.

Vireillä olevan Pohjois-Pohjanmaan energia- ja ilmastovaiheakuntakaavan tilanne tulee päivittää kaavaselostukseen; vaiheakuntakaavan MRA 13 §:n mukainen viranomais ehdotus on ollut nähtävillä 23.2.2024 saakka. Ehdotuksen julkinen nähtävillä olo on aikataulutettu alkusyksyyn 2024.

Alueella voimassa olevan Reisjärven keskustan yleiskaavan tavoitevuosi on ollut 2000 (vahvistettu vuonna 1981) ja se todetaan vanhentuneeksi. Toisaalla selostuksessa kuitenkin todetaan, että tarvetta uuden yleiskaavan laadinnalle ei ole ollut kunnan väestönkehityksen vuoksi, joten yleiskaavalla on siten iästään huolimatta ohjausvaikutusta alueella. Yleiskaavasta tuleekin lisätä selostukseen karttaote asemakaavamuutosalueelta sekä esittää lähtötiedoissa aluetta koskevat kaavamerkinnät ja -määräykset sekä perustelut, miksi yleiskaava on tältä osin vanhentunut.

Hulevesien käsittelystä olisi annettava tarkempia kaavamääräyksiä, sillä nykyinen yleismääräys ei vastaa kaavaselostuksessa esitettyä tavoitetta hulevesien tonttikohtaisesta käsittelystä. Hulevesien osalta tulisi ensisijaisesti pyrkiä ehkäisemään hulevesien syntyä (esim. läpäisevät pinnoitteet piha-alueilla, viherkatot) ja toisekseen viivyttämään ja imeyttämään niitä tontilla ennen viimeisintä vaihtoehtoa eli niiden johtamista esim. ojaverkostoon.

Pohjakartta on päivätty ajankohtaan 24.5.2002. Kaavaselostuksessa tulee esittää perusteet, miksi pohjakartan katsotaan olevan edelleen ajantasainen.

Luonnonsuojelun tai luontoarvojen osalta ELY-keskuksella ei ole huomautettavaa.

Ympäristönsuojeluyksikkö

Kaavaselostuksen mukaan alueella sijaitsevat seuraavat yritykset: J. Muhonen Oy, Steel-Prisma Metall Oy, BBS Bioactive Bone Substitutes Oy, Änäkkälän teräs Oy sekä Rakentajat Niskakoski Oy. Kaavaselostuksen mukaan suunnittelualueen nykyisten yritysten toiminta ei ole ympäristöhäiriötä aiheuttavaa.

Kaavamuutosalueen korttelialueet on osoitettu teollisuusalueeksi, jolla ympäristö aiheuttaa toiminnan laadulle erityisiä vaatimuksia (TY). Kaavaselostuksen mukaan merkintä sulkee uudet ympäristöhäiriötä aiheuttavat toiminnot pois alueelta.

Ympäristönsuojeluyksikkö toteaa, että kaavaselostuksessa on tarpeen kuvata tarkemmin alueella jo sijaitsevien yritysten/laitosten toiminta ja se, onko toiminta mahdollisesti ympäristöluvanvaraista. Mahdollisten ympäristöluvanvaraisten laitosten osalta tavoitteena tulee olla, että laitoksen

toimintamahdollisuudet eivät kaavamuutoksen johdosta heikkene niin kauan kuin luvanvarainen toiminta ko. alueella aiotaan säilyttää/sallia.

Kaavamuutoksessa teollisuusalueen ja asutuksen ja vapaa-ajan asuntojen väliin on osoitettu kapeat viheralueet (VL, lähivirkistysalue). Alueelle osoitetaan istutettavaksi tai säilytettäväksi suojapuustoa, joka vähentää alueesta lähiympäristöön koituvaa esteettistä haittaa. Meluohjeavot koskevat myös virkistysalueita ja ympäristönsuojeluyksikkö esittää harkittavaksi, olisiko alue syytä merkitä lähivirkistysalueen (VL) sijaan suojaviheralueeksi (EV).

Vastine:

Asemakaavaa täydennetään hulevesiä koskevalla määräyksellä. Lisäksi teollisuustonttien väliin jäävä viherkatko osoitetaan suojaviheralueeksi. Asemakaavaselistusta täydennetään alueella olevan toiminnan kuvauksen osalta. Asemakaavan pohjakartta on tarkistettu ja vastaa olosuhteita 28.6.2024.

2. Pohjois-Pohjanmaan pelastuslaitos (23.2.2024)

Asemakaavamuutos laaditaan noin 7,1 hehtaarin suuruiselle alueelle Reisjärven taajaman luoteisosassa (Toivontien alueelle).

Toivontien teollisuusaluetta on laajennettu poikkeamislavin maatalousalueelle. Kaavamuutoksen tavoitteena on saattaa asemakaava vastaamaan olevaa tilannetta, parantaa alueella toimivien yritysten toimintaedellytyksiä sekä kasvattaa teollisuusalueen tonttitarjontaa laajentamalla korttelialueita vieressä sijaitsevalle maatalousalueelle. Hankkeesta on valmistunut asemakaavaluonnokset sekä kaavaselistukset, joista pyydetään muun muassa Pohjois-Pohjanmaan pelastuslaitoksen lausuntoa.

Pelastuslaitoksen näkemyksen mukaan suunnitellun toiminnan sijoittumiselle alueella ei ole estettä.

”Tiivis rakentaminen edellyttää, että tehokkaan pelastustoiminnan vaatimukset otetaan kaavoituksessa huomioon. Pelastuslain (379/2011) 11 §:n mukaan hälytysajoneuvoille tarkoitetut tiet ja muut kulkuyhteydet on pidettävä ajokelpoisina ja esteettöminä. Lisäksi teiden tulee mahdollistaa pelastustoimen tehtävien hoito”.

Liikennejärjestelyiden tulee mahdollistaa kaava-alueella olevien kohteiden mahdollisimman hyvä saavutettavuus. Tämä tulee erityisesti ottaa huomioon suunniteltaessa katuja ja ajoteitä, joilla ei ole läpiajoa. Kaavoituksen yhteydessä tulee varmistaa, että pistoteiden päiden kääntöympyrän kääntösäde on riittävä myös raskaille pelastusajoneuvoille. Ajoyhteyksien osalta tulee huomioida sijoitus, mitoitus ja kantavuudet. Alueen tiestöllä tulee olla selkeät osoitteet.

Alueen vesijohtoverkoston suunnittelussa ja toteutuksessa on huomioitava mahdollisten paloteknisten laitteistojen vedentarve, pelastuslaitoksen sammutusvesitarve (hyvätuottoiset palopostit) sekä tietysti myös alueelle suunnitellun tuotannon vedentarve. Mitoitukseen vaikuttaa suuresti järjestelyiden toteutustapa.

”Pelastusviranomaisen suosittelee sitovan rakennusalueen rajan merkitsemistä vähintään 4 metrin etäisyydelle tontin naapurin puoleisesta rajasta, jotta naapurirakennusten väliseksi etäisyydeksi tulisi Ympäristöministeriön asetuksen 29 §:n mukainen 8 metriä. Mikäli rakennusten välinen sallittu etäisyys on pienempi kuin 8 metriä, tulisi kaavamääräyksiin lisätä maininta asetuksen vaatimuksesta palon leviämisen rajoittamiseen”.

Pohjois-Pohjanmaan pelastuslaitoksella ei ole muut huomioitavaa asemakaavaluonnoksiin tai kaavaselistuksiin.

Vastine:

Asemakaavan rakennetta on muutettu niin, että pistoteiden päähän on osoitettu pelastuskaluston mitoitukselle riittävät kääntöpaikat. Lisäksi asemakaavamääräyksiä on täydennetty rakennusten sijoittamisesta tonttirajan läheisyyteen.

3. Pohjois-Pohjanmaan museo / rakennettu kulttuuriympäristö (5.2.2024)

Reisjärven kunta on pyytänyt Pohjois-Pohjanmaan museon lausunto Kirkonseudun asemakaavan kortteleita 119, 120, 123 ja 127 (Toivontien Teollisuusalue) koskevasta asemakaavan muutosluonnoksesta. Tämä museon lausunto koskee rakennettua kulttuuriympäristöä.

Asemakaavan muutosluonnos koskee Reisjärven kirkonseudun kortteleita 119, 120, 123 ja 127 sekä niihin liittyviä maa- ja metsätalous, katu- ja virkistysalueita. Kaavamuutosalue sijaitsee Reisjärven taajamassa Toivontien varrella. Asemakaava-alueen koko on yhteensä noin 7,1 ha. Toivontien teollisuusaluetta on laajennettu poikkeamislavin maatalousalueelle. Kaavamuutoksen tavoitteena on saattaa asemakaava vastaamaan olevaa tilannetta, parantaa alueella toimivien yritysten toimintaedellytyksiä sekä kasvattaa teollisuusalueen tonttitarjontaa laajentamalla korttelialueita vieressä sijaitsevalle maatalousalueelle.

Suunnittelualue on osa pinta-alaltaan laajaa valtakunnallisesti arvokasta Reisjärven kulttuurimaisemaa. Maisema-alue sijaitsee toisiinsa yhdistyvien järvien, Reisjärven, Vuohtajärven, Kiljanjärven, Kangaspäänjärven ja Saarisen, ympärillä. Vesistöihin tukeutuvia viljelysalueita ympäröivät laajat harvaanasutut metsä- ja suoalueet. Viljelysalueet ja asutus keskittyvät järvien ja niitä toisiinsa yhdistävien jokien varsille ja järvien välisille matalille harjanteille ja kannaksille. Viljelysmaisemalle on ominaista pienipiirteisyys.

Suunnittelualueella ei sijaitse kulttuurihistoriallisesti merkittäviä kohteita. Toivontien teollisuusalueen asemakaava ei museon mielestä oleellisesti heikennä valtakunnallisesti arvokkaan Reisjärven kulttuurimaiseman arvoja. Pohjois-Pohjanmaan museolla ei ole huomautettavaa Reisjärven Kirkonseudun asemakaavan kortteleita 119, 120, 123 ja 127 (Toivontien Teollisuusalue) koskevasta asemakaavan muutosluonnoksesta rakennetun kulttuuriympäristön osalta.

Vastine:

Museolla ei ole huomautettavaa asemakaavaluonnoksesta. Lausunnosta ei aiheudu muutoksia asemakaavaan.

4. Pohjois-Pohjanmaan museo / arkeologia (22.2.2024)

Reisjärven kunta on pyytänyt Pohjois-Pohjanmaan museolta lausuntoa osallistumis- ja arviointisuunnitelmasta koskien Reisjärven kirkonseudun asemakaavamuutosta kortteleissa 119, 120, 123 ja 127 (Toivontien teollisuusalue). Tämä museon lausunto koskee arkeologista kulttuuriperintöä.

Asemakaavamuutos laaditaan noin 7,1 hehtaarin suuruiselle alueelle Reisjärven taajaman luoteisosassa (Toivontien alueelle). Alue rajautuu koillisessa metsäsaarekkeisiin, kaakossa Teollisuustiehen ja Halosentiehen, lounaassa pääosin Toivontiehen ja luoteessa peltoalueisiin. Toivontien teollisuusaluetta on laajennettu poikkeamislavin maatalousalueelle. Kaavamuutoksen tavoitteena on saattaa asemakaava vastaamaan olevaa tilannetta, parantaa alueella toimivien yritysten toimintaedellytyksiä sekä kasvattaa teollisuusalueen tonttitarjontaa laajentamalla korttelialueita vieressä sijaitsevalle maatalousalueelle.

Kaava-alueelta ei tunneta muinaismuistolain (295/1963) rauhoittamia muinaisjäänöksiä tai muita arkeologisen kulttuuriperinnön kohteita. Lähin kiinteä muinaisjäänös, Hietala (kohdetunnus 691010011) sijaitsee noin 1,2 km kaakkoon kaava-alueesta. Viimeisimmät arkeologiset inventoinnit alueella on tehty vuonna 1992 (Reisjärven inventointi, M. Mäki-vuoti). Kaava-alue on pääosin modernin maankäytön alaisena tai peltoaluetta. Kaava-alue ei siten ole potentiaalista uusille ennestään tuntemattomille arkeologisen kulttuuriperinnön kohteille. Kaavaa varten ei ole tarvetta tehdä uusia arkeologisia selvityksiä.

Alueen arkeologisen kulttuuriperinnön osalta riittää sen tilanteen toteaminen Museoviraston ylläpitämään muinaisjäänösrekisteriin ja tarkistuspäivämäärään viitaten.

Museo lisäksi muistuttaa, että mikäli esimerkiksi rakentamistöiden yhteydessä tavataan merkkejä kiinteästä muinaisjäänöksestä tai irtaimia muinaisesineitä, tulee työ muinaismuistolain 14 § sekä 16 § mukaisesti keskeyttää ja viipymättä ilmoittaa asiasta Pohjois-Pohjanmaan museoon (kulttuuriymparisto.ppm@ouka.fi).

Pohjois-Pohjanmaan museo vastaa toimialueensa rakennetun kulttuuriympäristön, maiseman sekä arkeologisen kulttuuriperinnön asiantuntijatehtävistä. Osallisista voi siten poistaa Museoviraston.

Pohjois-Pohjanmaan museolla ei ole muuta huomautettavaa asemakaavamuutoksen osallistumis- ja arviointisuunnitelmasta arkeologisen kulttuuriperinnön osalta.

Vastine:

Kaavaa varten ei ole tarvetta tehdä uusia arkeologisia selvityksiä. Kaavaselostusta täydennetään tiedolla viimeksi alueelle laaditusta arkeologisesta inventoinnista. Museovirasto poistetaan asemakaavamuutoksen osallisuusluettelosta.

5. Haapajärven kaupunki, ympäristöpalvelut (22.1.2024)

Reisjärven kirkonseudun kortteleiden 119, 120, 123 ja 127 (Toivontien teollisuusalue) asemakaavan muutoksen vireille tulo sekä osallistumis- ja arviointisuunnitelman OAS ja kaavaluonnoksen nähtäville asettaminen.

Reisjärven kunta on asettanut nähtäville otsikossa mainitun kaavahankkeen 20.12.2023- 19.1.2024, jona aikana asiasta on mahdollista esittää mielipiteitä ja antaa lausuntoja. Nähtävillä on osallistumis- ja arviointisuunnitelma (Sweco 1.11.2023). kaavaluonnos (1.11.2023) sekä kaavaselostus (Sweco 1.11.2023).

Haapajärven kaupungin ympäristölautakunta on delegoinut 10.1.2024 (S 4) toimivallan lausuntojen antamiseen alaisilleen viranhaltijoille.

Haapajärven ympäristölautakuntaa ei ole nimetty osalliseksi kaavoitushankkeen asiakirjoissa (OAS ja kaavaselostus), eikä lautakunnalle ole lähetetty lausuntopyyntöä. Hankkeeseen on kuitenkin ollut mahdollista antaa lausunto kunnan virallisissa ilmoituksissa julkaistun kuulutuksen perusteella. Toivomme, että Reisjärven kunnan kaavoitushankkeista pyydetään jatkossa lausunnot Haapajärven kaupungin ympäristölautakunnalta, joka toimii Reisjärven kunnan rakennusvalvonta, terveydensuojelu- ja ympäristönsuojeluviranomaisena, ja että Haapajärven kaupungin ympäristölautakunta nimetään jatkossa kaavahankkeiden asiakirjoissa osalliseksi.

Toivontien teollisuusalueen kaavoituksen tavoitteena on saattaa asemakaava vastaamaan jo olemassa olevaa tilannetta sekä kasvattaa teollisuustonttien tarjontaa. Alueella sijaitsee ja sinne saa jatkossa kaavamääräysten mukaisesti sijoittaa vain ympäristöhäiriöitä aiheuttamatonta toimintaa (kaavamerkintä TY). Alueella ei sijaitse merkittäviä rakennetun tai luonnonympäristön kohteita, jotka voisivat häiriintyä ko. hankkeen takia. Teollisuusalueen vaikutukset valtakunnallisesti arvokkaaseen kulttuurimaisemaan sekä ympäröivään asutukseen on kaavoituksessa otettu huomioon. Alueelle ei myöskään kaavoituksen takia tarvita merkittävää uutta infrarakentamista. Liikennemäärien kasvun ennakoidaan pysyvän maltillisena.

Em. viitaten asiasta ei ole huomautettavaa.

Vastine:

Haapajärven kaupungin ympäristöpalvelut lisätään kaavan osallisiin.